

ICA Commerce

INDICE DU CHIFFRE D'AFFAIRES DANS LE COMMERCE(ICA)

TROISIEME TRIMESTRE 2025

Note d'analyse de l'Indice du chiffre d'affaires dans le commerce au troisième trimestre 2025





ICA Commerce

Note d'analyse de l'Indice du chiffre d'affaires dans le commerce au troisième trimestre 2025

AVANT-PROPOS

L'Institut national de la statistique et de la démographie (INSD) met à la disposition des utilisateurs la présente note trimestrielle de l'Indice du chiffre d'affaires (ICA) dans le secteur du commerce, base 100 en 2015.

L'ICA commerce est un indice de type Laspeyres, calculé en base mobile, conformément aux nouvelles recommandations internationales des Nations Unies relatives à la production des indices de conjoncture. La mise en œuvre de ces recommandations traduit l'engagement de l'INSD à améliorer continuellement la qualité, la fiabilité et la comparabilité des statistiques économiques. Elle repose notamment sur l'actualisation annuelle des échantillons d'entreprises et d'activités, l'utilisation du chiffre d'affaires comme variable de pondération jusqu'au niveau classe et de la valeur ajoutée à partir du niveau groupe, la mise à jour annuelle des pondérations, l'utilisation de l'année précédente comme année de référence pour le calcul des indices de l'année courante, ainsi que l'enchaînement systématique des indices à l'année de base.

L'indice du chiffre d'affaires dans le secteur du commerce est produit à une fréquence trimestrielle et publié dans un délai de quarante-cinq (45) jours après la fin du trimestre sous revue. À ce stade, les séries produites ne sont pas encore désaisonnalisées. La nomenclature d'activités utilisées est celle harmonisée des États membres d'AFRISTAT (NAEMA, révision 1).

Les indicateurs présentés dans cette publication sont élaborés avec un taux de couverture de 81,3 %, assurant ainsi une bonne représentativité du secteur du commerce.

Tout en remerciant les chefs d'entreprises pour leur franche collaboration, l'INSD souhaite que ces résultats contribuent à une meilleure lecture de l'évolution conjoncturelle du commerce et constituent un outil d'aide à la décision pour les pouvoirs publics, les partenaires techniques et financiers, les acteurs économiques et l'ensemble des utilisateurs des statistiques officielles.



Le Directeur Général

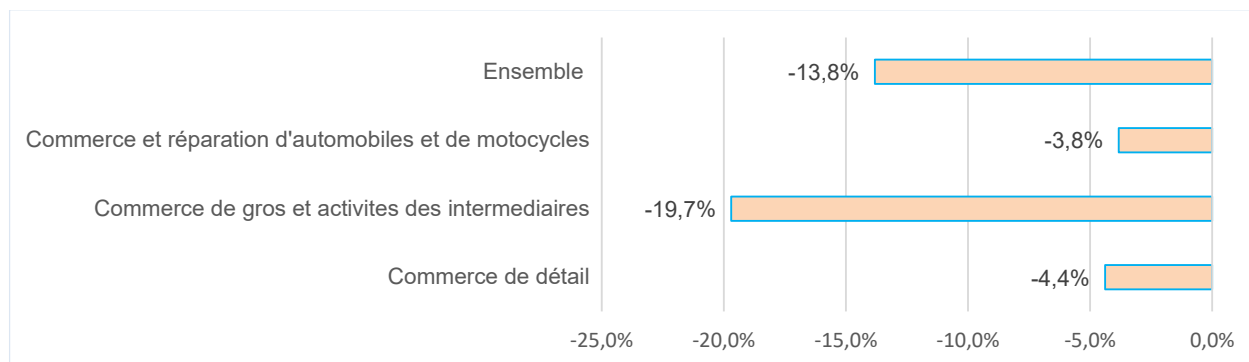
Toubou RIPAMA

Chevalier de l'ordre de l'Étalon

...Une baisse de 13,8% de l'indice global au troisième trimestre 2025...

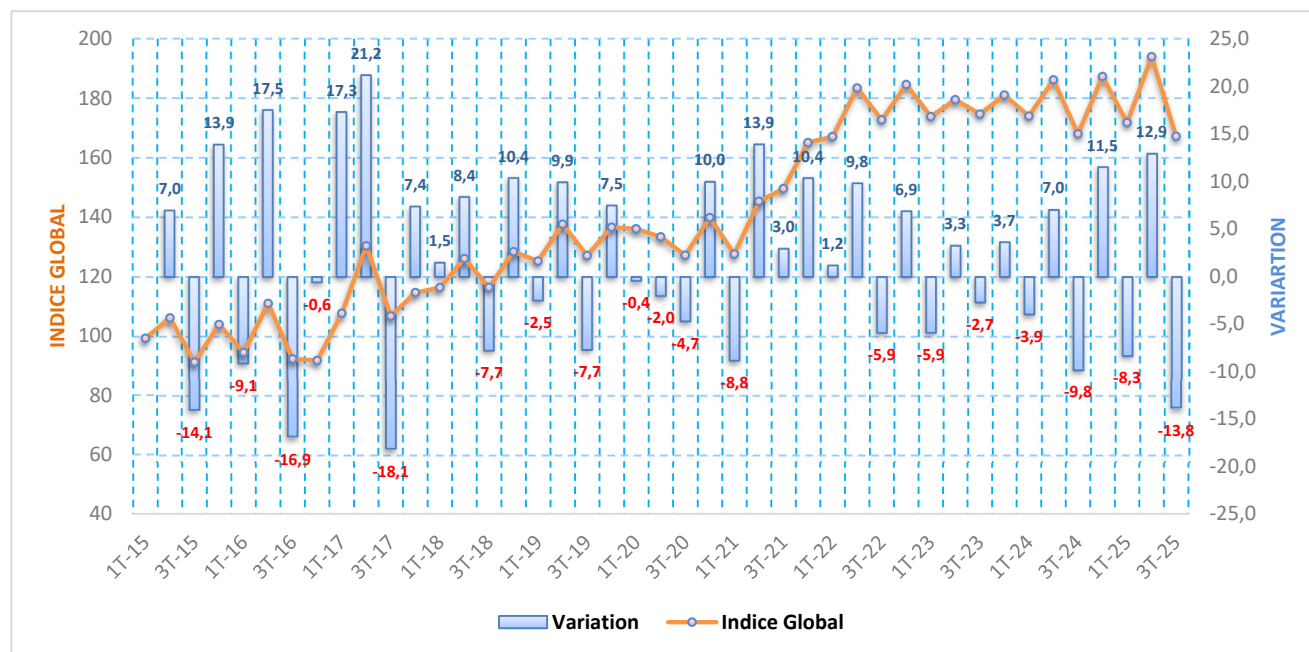
L'activité économique dans le secteur du commerce connaît une baisse au cours du troisième trimestre 2025. En effet, l'indice du chiffre d'affaires dans le secteur est passé de 193,9 points d'indice au deuxième trimestre 2025 à 167,1 au troisième trimestre 2025, soit une baisse de 13,8%. Cette baisse de l'activité économique dans le secteur est due à la baisse du niveau de l'activité dans les branches « commerce et réparation d'automobiles et de motocycles » (-3,8%), « commerce de gros et activités des intermédiaires de gros » (-19,7%) et « commerce de détail » (-4,4%). En glissement annuel, le niveau global des activités de commerce enregistre une baisse de 0,5%.

Figure 1 : Variation trimestrielle de l'Indice du chiffre d'affaires dans le commerce



Source : INSD/DSSE/SSECERE

Figure 2 : Indice du Chiffre d'affaires dans le commerce



Source : INSD/DSSE/SSECERE

...L'indice du chiffre d'affaires dans le « commerce et réparation d'automobiles et de motocycles » est en baisse de 3,8% par rapport au trimestre précédent...

Au troisième trimestre 2025, le chiffre d'affaires dans le « commerce et réparation d'automobiles et de motocycles » est en baisse de 3,8%. Cette tendance est due essentiellement à la baisse du chiffre d'affaires dans les sous-branches « Commerce de véhicules automobiles » (-6,3%) et « Commerce de pièces détachées et d'accessoires automobiles » (-23,7%).

En glissement annuel, le chiffre d'affaires dans la branche « commerce et réparation d'automobiles et de motocycles » est en hausse de 1,9%, soutenue essentiellement par la hausse dans les sous-branches « Commerce de véhicules automobiles » (+35,5%), « entretien et réparation de véhicules automobiles » (+62,1%) et « Commerce de pièces détachées et d'accessoires automobiles » (+20,2%). La sous-branche « commerce et réparation de motocycles » a subi une baisse annuelle de 76,0%.

... L'indice du chiffre d'affaires dans le « commerce de gros et activités des intermédiaires de gros » en baisse de 19,7% par rapport au trimestre précédent...

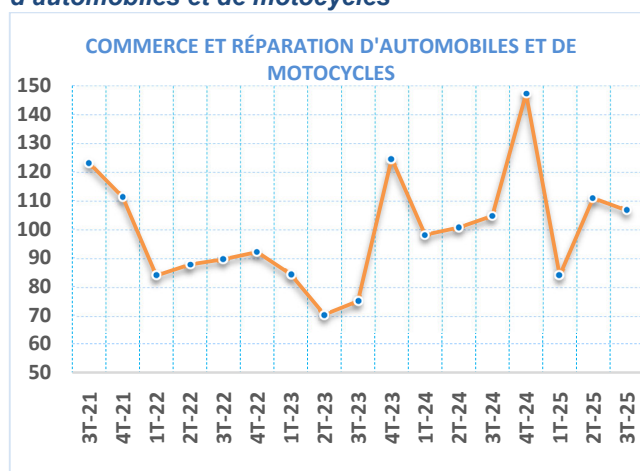
L'indice du chiffre d'affaires dans le « commerce de gros et activités des intermédiaires de gros » est en baisse de 19,7% par rapport au deuxième trimestre 2025. Cela s'explique par la baisse du chiffre d'affaires dans les sous-branches « Commerce de gros de machines, d'équipements et fournitures » (-14,7%), « Commerce de gros de produits agricoles bruts, d'animaux vivants, produits alimentaires, boissons et tabac » (-21,6%), « Commerce de gros de produits intermédiaires non agricoles » (-23,8%) et « Commerce de gros non spécialisé » (-9,3%) malgré une hausse du chiffre d'affaires du « Commerce de gros de biens de consommation non alimentaires » (+19,9%).

Par rapport au troisième trimestre de l'année précédente, le chiffre d'affaires dans le « commerce de gros et activités des intermédiaires de gros » est en baisse de 3,8%, due essentiellement à la baisse du chiffre d'affaires dans les sous-branches du « Commerce de gros de produits intermédiaires non agricoles » (-9,0%) et du « Commerce de gros non spécialisé » (-14,0%).

...L'indice du chiffre d'affaires dans le commerce de détail en baisse de 4,4% en glissement trimestriel...

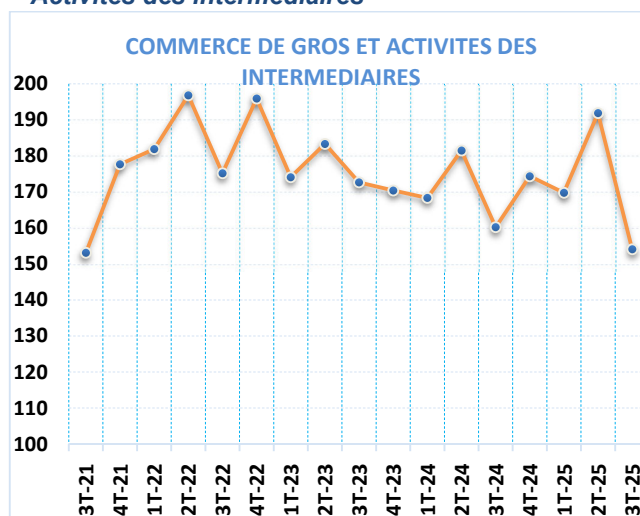
L'indice du chiffre d'affaires dans le « commerce de détail » est en baisse de 4,4% par rapport au trimestre précédent, imputable à la baisse de l'activité dans le « commerce de détail en magasin spécialisé » (-5,6%). En glissement annuel, l'indice dans le « commerce de détail » enregistre une hausse de 3,1% entretenue par la hausse de l'activité dans le « commerce de détail en magasin non spécialisé » (+34,2%) et dans celle du « commerce de détail en magasin spécialisé » (+2,4%).

Figure 3 : ICA dans le commerce et réparation d'automobiles et de motocycles



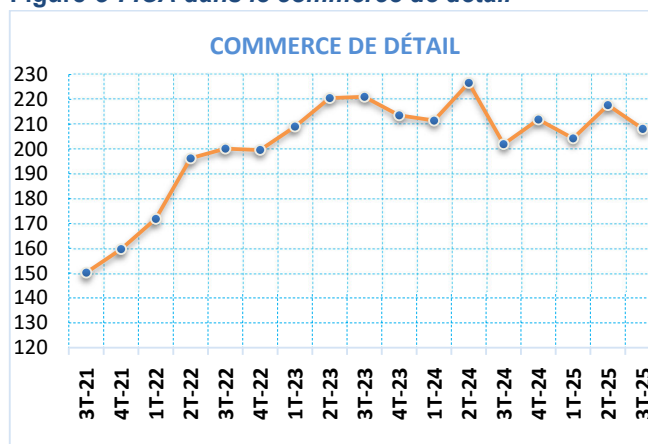
Source : INSD / DSSE/SSECERE

Figure 4 : ICA dans le commerce de gros et Activités des intermédiaires



Source : INSD / DSSE/SSECERE

Figure 5 : ICA dans le commerce de détail



Source : INSD / DSSE/SSECERE

TABLEAU : INDICE DU CHIFFRE D'AFFAIRES DANS LE COMMERCE

ICA COMMERCE BASE 2015			INDICES TRIMESTRIELS					GLISSEMENT	
Codes NAEMA rev1	Libellé divisions	Pond.	3T-24	4T-24	1T-25	2T-25	3T-25	Trimestriel (%)	Annuel (%)
45-47	ENSEMBLE	10 000	167,9	187,3	171,7	193,9	167,1	-13,8	-0,5
45	COMMERCE ET RÉPARATION D'AUTOMOBILES ET DE MOTOCYCLES	934,4	104,6	147,2	83,8	110,8	106,5	-3,8	1,9
451	Commerce de véhicules automobiles	520,3	110,8	171,4	118,3	160,3	150,1	-6,3	35,5
452	Entretien et réparation de véhicules automobiles	176,0	115,2	175,3	111,3	183,1	186,7	2,0	62,1
453	Commerce de pièces détachées et d'accessoires automobiles	22,7	312,0	442,2	331,9	491,6	375,2	-23,7	20,2
454	Commerce et réparation de motocycles	215,3	42,4	48,8	14,0	9,7	10,2	5,6	-76,0
46	COMMERCE DE GROS ET ACTIVITES DES INTERMEDIAIRES	6 136,9	160,2	174,3	169,8	191,9	154,1	-19,7	-3,8
462	Commerce de gros de produits agricoles bruts, d'animaux vivants, produits alimentaires, boissons et tabac	1968,9	112,4	129,0	123,4	149,4	117,1	-21,6	4,1
463	Commerce de gros de biens de consommation non alimentaires	471,3	179,6	162,6	164,9	157,5	188,8	19,9	5,1
464	Commerce de gros de produits intermédiaires non agricoles	3469,1	197,5	213,8	212,0	235,9	179,7	-23,8	-9,0
465	Commerce de gros de machines, d'équipements et fournitures	2,9	175,0	99,2	244,5	315,6	269,3	-14,7	53,9
466	Commerce de gros non spécialisé	224,8	83,0	96,3	72,8	78,7	71,4	-9,3	-14,0
47	COMMERCE DE DÉTAIL	2 928,6	202,0	211,9	204,3	217,7	208,1	-4,4	3,1
471	Commerce de détail en magasin non spécialisé	76,7	144,8	144,1	124,0	108,3	194,4	79,5	34,2
472	Commerce de détail en magasin spécialisé	2851,9	202,7	212,9	205,6	219,8	207,5	-5,6	2,4

Source : INSD/DSSE/SSECERE

INSD/SSECERE ICA -2025/03
Institut National de la Statistique et de la Démographie (INSD)
Avenue Pascal ZAGRÉ, Ouaga 2000
01 BP 374 Ouagadougou 01 – Burkina Faso
Tél. : (00226) 25 49 85 00 / 25 49 85 02
Site internet : www.insd.bf - Email : insd@insd.bf

Directeur Général :	Toubou RIPAMA
Directeur Générale Adjoint :	Bernard BERE
Directeur des Statistiques et des Synthèses Economiques :	Barbi KABORE
Chef du Service des Statistiques d'Entreprises, du Commerce, de l'Economie Rurale et de l'Environnement :	Karim SARA
Responsable de la publication :	Karim SARA