

ICA Commerce

INDICE DU CHIFFRE D'AFFAIRES DANS LE COMMERCE(ICA)

DEUXIEME TRIMESTRE 2025

Note d'analyse de l'Indice du chiffre d'affaires dans le commerce au deuxième trimestre 2025





ICA Commerce

Note d'analyse de l'Indice du chiffre d'affaires dans le commerce au deuxième trimestre 2025

L'Institut national de la statistique et de la démographie (INSD) met à votre disposition cette note trimestrielle de l'Indice du chiffre d'affaires dans le secteur du commerce. Base 100 en 2015 (année de base 2015) l'ICA commerce est un indice de type Laspeyres, calculé en base mobile conformément aux nouvelles recommandations internationales des Nations Unies. La mise en œuvre de ces recommandations consiste à mettre à jour chaque année les échantillons des entreprises et des activités, à utiliser les chiffres d'affaires pour la pondération jusqu'au niveau classe et la valeur ajoutée à partir du niveau groupe, à actualiser annuellement les pondérations, à utiliser l'année précédente comme année de référence de calcul des indices de l'année courante et à enchaîner systématiquement à l'année de base les indices des années de référence.

L'indice du chiffre d'affaires dans le secteur du commerce est produit à un rythme trimestriel et publié quarante-cinq (45) jours après la fin du trimestre sous revu. Les séries calculées ne sont pas (encore) désaisonnalisées. Les nomenclatures d'activités utilisées sont celles des Etats membres d'AFRISTAT (NAEMA rev1).

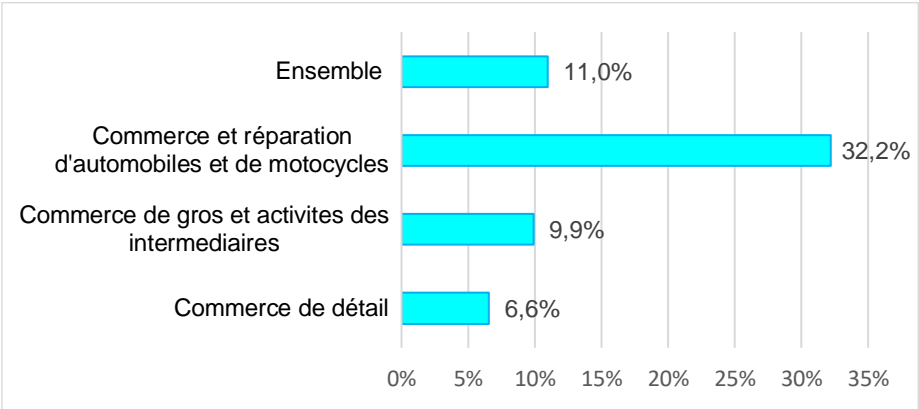
Les présents indicateurs sont élaborés avec un taux de couverture de 82,6

Octobre 2025

...Une hausse de 11,0% de l'indice global au deuxième trimestre 2025...

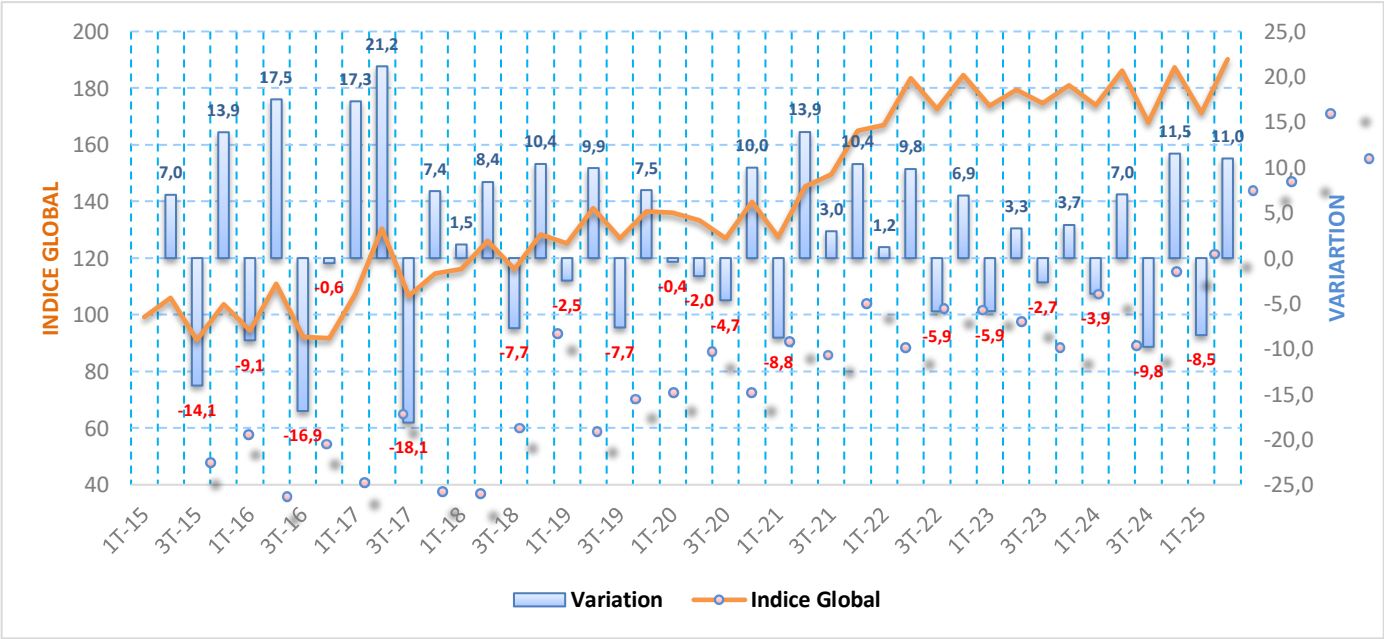
L'activité économique dans le secteur du commerce connaît une hausse au cours du deuxième trimestre 2025. En effet, l'indice du chiffre d'affaires dans le secteur est passé de 171,4 points d'indice au premier trimestre 2025 à 190,2 au deuxième trimestre 2025, soit une hausse de 11,0%. Cette augmentation de l'activité économique dans le secteur est due à la hausse du niveau de l'activité dans les branches « commerce et réparation d'automobiles et de motocycles » (+32,2%), « commerce de gros et activités des intermédiaires de gros » (+9,9%) et « commerce de détail » (+6,6%). En glissement annuel, le niveau global des activités de commerce enregistre une hausse de 2,2%.

Graphique 1 : Variation trimestrielle de l'Indice du chiffre d'affaires dans l'industrie



Source : INSD/DSSE/SSECERE

Graphique 2 : Indice du Chiffre d'affaires dans le commerce



Source : INSD/DSSE/SSECERE

...L'indice du chiffre d'affaires dans le « commerce et réparation d'automobiles et de motocycles » est en hausse de 32,2% par rapport au premier trimestre 2025...

Au deuxième trimestre 2025, le chiffre d'affaires dans le « commerce et réparation, d'automobiles et de motocycles » augmente de 32,2% comparativement au trimestre précédent. Cette tendance est due essentiellement à la hausse du chiffre d'affaires dans les sous-branches du « Commerce de véhicules automobiles » (+35,5%), du « Commerce de pièces détachées et d'accessoires automobiles » (+48,1%) et de l'« entretien et réparation de véhicules automobiles » (+64,4%).

En glissement annuel, le chiffre d'affaires dans la branche « commerce et réparation d'automobiles et de motocycles » est en hausse de 10,2%, soutenue essentiellement par la hausse dans les sous-branches « Commerce de véhicules automobiles » (+25,5%), « entretien et réparation de véhicules automobiles » (+34,2%) et « Commerce de pièces détachées et d'accessoires automobiles » (+4,8%).

... L'indice du chiffre d'affaires dans le « commerce de gros et activités des intermédiaires de gros » en hausse de 9,9% par rapport au trimestre précédent...

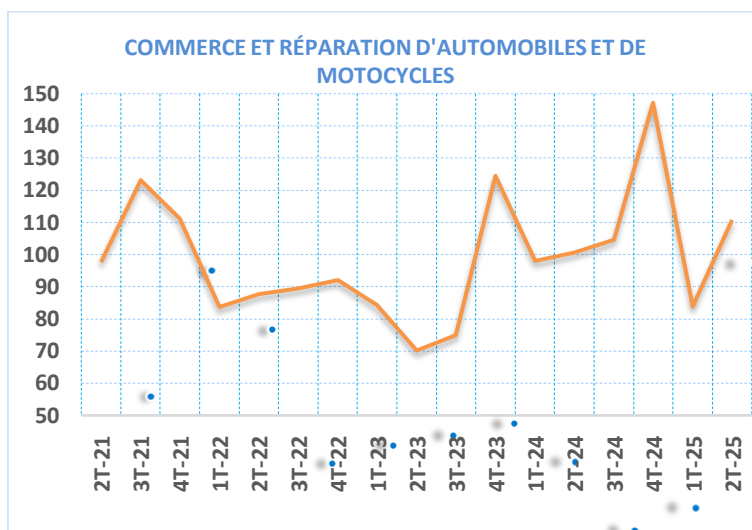
L'indice du chiffre d'affaires dans le « commerce de gros et activités des intermédiaires de gros » est en hausse de 9,9% par rapport au premier trimestre 2025. Cela s'explique par la hausse du chiffre d'affaires dans les sous-branches « Commerce de gros de machines, d'équipements et fournitures » (+28,1%), « Commerce de gros de produits agricoles bruts, d'animaux vivants, produits alimentaires, boissons et tabac » (+21,0%), « Commerce de gros de produits intermédiaires non agricoles » (+6,5%) et « Commerce de gros non spécialisé » (+8,1%) malgré une baisse du chiffre d'affaires du « Commerce de gros de biens de consommation non alimentaires » (-10,0).

Par rapport au deuxième trimestre de l'année précédente, le chiffre d'affaires dans le « commerce de gros et activités des intermédiaires de gros » est en hausse de 2,4%, due essentiellement à la hausse du chiffre d'affaires dans les sous-branches du « Commerce de gros de produits agricoles bruts, d'animaux vivants, produits alimentaires, boissons et tabac » (+3,0%), du « Commerce de gros de produits intermédiaires non agricoles » (+4,7%) et du « Commerce de gros de machines, d'équipements et fournitures » (+41,3).

...L'indice du chiffre d'affaires dans le commerce de détail en hausse de 6,6% en glissement trimestriel...

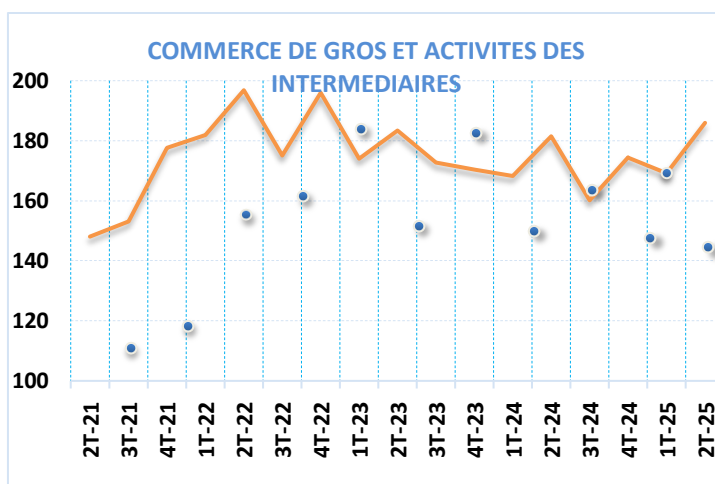
L'indice du chiffre d'affaires dans le « commerce de détail » hausse de 6,6% par rapport au trimestre précédent, imputable à la hausse de l'activité dans le « commerce de détail en magasin spécialisé » (+6,9%). En glissement annuel, l'indice dans le « commerce de détail » enregistre une baisse de 4,0% entretenue par la baisse de l'activité dans le « commerce de détail en magasin non spécialisé » (-27,1%) et dans celle du « commerce de détail en magasin spécialisé » (-3,5%).

Graphique 3 : ICA dans le commerce et réparation d'automobiles et de motocycles



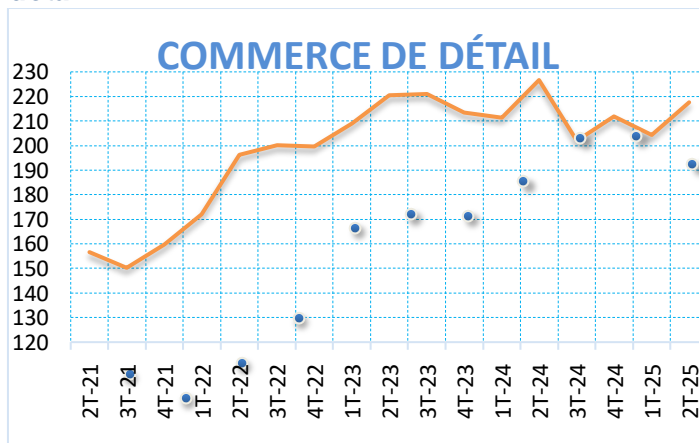
Source : INSD / DSSE/SSECERE

Graphique 4 : ICA dans le commerce de gros et Activités des intermédiaires



Source : INSD/ DSSE/SSECERE

Graphique 5 : ICA dans le commerce de détail



Source : INSD / DSSE/SSECERE

TABLEAU : INDICE DU CHIFFRE D'AFFAIRES DANS LE COMMERCE

ICA COMMERCE BASE 2015			INDICES TRIMESTRIELS					GLISSEMENT	
Codes NAEMA rev1	Libellé divisions	Pond.	2T-24	3T-24	4T-24	1T-25	2T-25	Trimestriel (%)	Annuel (%)
45-47	ENSEMBLE	10 000	186,1	167,9	187,3	171,4	190,2	11,0	2,2
45	COMMERCE ET RÉPARATION D'AUTOMOBILES ET DE MOTOCYCLES	934,4	100,5	104,6	147,2	83,8	110,8	32,2	10,2
451	Commerce de véhicules automobiles	520,3	127,7	110,8	171,4	118,3	160,3	35,5	25,5
452	Entretien et réparation de véhicules automobiles	176,0	136,4	115,2	175,3	111,3	183,1	64,4	34,2
453	Commerce de pièces détachées et d'accessoires automobiles	22,7	469,2	312,0	442,2	331,9	491,6	48,1	4,8
454	Commerce et réparation de motocycles	215,3	23,1	42,4	48,8	14,0	9,7	-31,2	-58,3
46	COMMERCE DE GROS ET ACTIVITES DES INTERMEDIAIRES	6 136,9	181,5	160,2	174,3	169,2	185,9	9,9	2,4
462	Commerce de gros de produits agricoles bruts, d'animaux vivants, produits alimentaires, boissons et tabac	1968,9	145,0	112,4	129,0	123,4	149,4	21,0	3,0
463	Commerce de gros de biens de consommation non alimentaires	471,3	158,6	179,6	162,6	157,7	141,9	-10,0	-10,5
464	Commerce de gros de produits intermédiaires non agricoles	3469,1	215,5	197,5	213,8	212,0	225,8	6,5	4,7
465	Commerce de gros de machines, d'équipements et fournitures	2,9	223,6	175,0	99,2	246,6	316,0	28,1	41,3
466	Commerce de gros non spécialisé	224,8	90,9	83,0	96,3	72,8	78,7	8,1	-13,4
47	COMMERCE DE DÉTAIL	2 928,6	226,7	202,0	211,9	204,3	217,7	6,6	-4,0
471	Commerce de détail en magasin non spécialisé	76,7	148,6	144,8	144,1	124,0	108,3	-12,6	-27,1
472	Commerce de détail en magasin spécialisé	2851,9	227,9	202,7	212,9	205,6	219,8	6,9	-3,5

Source : INSD/DSSE/SSECERE

INSD/2025/IPPI INSD-2025/10
Institut National de la Statistique et de la Démographie (INSD)
Avenue Pascal ZAGRÉ, Ouaga 2000
01 BP 374 Ouagadougou 01 – Burkina Faso
Tél. : (00226) 25 49 85 02 - Fax : (00226) 25 37 62 26
Site internet : www.insd.bf - Email : insd@insd.bf

Directeur Général :	Toubou RIPAMA
Directeur Générale Adjoint :	Bernard BERE
Directeur des Statistiques et des Synthèses Economiques :	Barbi KABORE
Chef du Service des Statistiques d'Entreprises, du Commerce, de l'Economie Rurale et de l'Environnement :	Karim SARA
Responsable de la publication :	Karim SARA