

Institut national de la statistique  
et de la démographie



# Note trimestrielle sur les statistiques du commerce extérieur

*Quatrième trimestre 2024*

Mars 2025

B  
U  
L  
L  
E  
T  
I  
N  
S

Ministère de l'économie  
et des finances  
Institut national de la statistique et de  
la démographie

BURKINA FASO

La Patrie ou La Mort,  
nous Vaincrons



# Note trimestrielle sur les statistiques du commerce extérieur

*Quatrième trimestre 2024*

Directeur Général :  
Directeur Général Adjoint :  
Directeur des Statistiques et des Synthèses Economiques :  
Chef de Service des statistiques d'entreprises, du commerce,  
de l'économie rurale et de l'environnement :

Toubou RIPAMA  
Bernard BERE  
Barbi KABORE

Abdoul-Aziz OUEDRAOGO

Equipe de rédaction :

Karim SARA  
Dansané OUEDRAOGO  
Marcel OUEDRAOGO  
Dramane CESSOUMA

Lecteurs :

Didier KABRE  
Ali KABORE  
Ibrahima TRAORE  
Gaétan BASSINGA  
Zambéné SIGUIBEOGO

Mars 2025

# SOMMAIRE

SIGLES ET ABREVIATIONS.....	3
LISTE DES TABLEAUX .....	4
LISTE DES GRAPHIQUES .....	5
AVANT-PROPOS.....	6
RESUME.....	7
I. EVOLUTION DU COMMERCE EXTERIEUR .....	8
I.1 STATISTIQUES SUR LES EXPORTATIONS .....	8
I.2 PAYS CLIENTS DU BURKINA FASO.....	9
I.3 STATISTIQUES SUR LES IMPORTATIONS .....	12
I.4 PAYS FOURNISSEURS DU BURKINA FASO.....	13
I.5 BALANCE COMMERCIALE ET TAUX DE COUVERTURE .....	15
II. INDICES DU COMMERCE EXTERIEUR .....	16
II.1 INDICES A L'EXPORTATION.....	16
<i>Indice de Paasche des prix à l'exportation.....</i>	16
<i>Indice de Laspeyres des quantités à l'exportation .....</i>	17
<i>Indice des valeurs totales à l'exportation .....</i>	18
II.2 INDICES A L'IMPORTATION.....	19
<i>Indice de Paasche des prix à l'importation.....</i>	19
<i>Indice de Laspeyres des quantités à l'importation .....</i>	20
<i>Indice des valeurs totales à l'importation .....</i>	21
II.3 AUTRES INDICES DU COMMERCE EXTERIEUR .....	22
<i>Indice des termes de l'échange (ITE) .....</i>	22
<i>Indice de gain à l'exportation (IGE).....</i>	22
NOTE MÉTHODOLOGIQUE.....	23
NOTE SUR LE CALCUL DES INDICES DU COMMERCE EXTERIEUR.....	24
AUTRES TABLEAUX ET GRAPHIQUES .....	27

## SIGLES ET ABREVIATIONS

<b>AES</b>	Alliance des Etats du Sahel
<b>BC</b>	Balance commerciale
<b>CAF</b>	Coût, Assurance, Fret
<b>CEDEAO</b>	Communauté Economique des Etats de l'Afrique de l'Ouest
<b>CTCI</b>	Classification type pour le commerce international
<b>DSSE</b>	Direction des statistiques et des synthèses économiques
<b>FCFA</b>	Franc de la Communauté Financière Africaine
<b>FOB</b>	Free On Board
<b>ICE</b>	Indice du commerce extérieur
<b>IGE</b>	Indice de gain à l'exportation
<b>ILQ</b>	Indice de Laspeyres des quantités
<b>INSD</b>	Institut national de la statistique et de la démographie
<b>IPP</b>	Indice de Paasche des prix
<b>ITE</b>	Indice des termes de l'échange
<b>IVT</b>	Indice des valeurs totales
<b>Nda</b>	Non désignés ailleurs
<b>SH</b>	Système harmonisé de désignation et de codification des marchandises
<b>SSECERE</b>	Service des statistiques d'entreprises, du commerce, de l'économie rurale et de l'environnement
<b>TC</b>	Taux de couverture
<b>UEMOA</b>	Union Economique et Monétaire Ouest Africain
<b>4T23</b>	Quatrième trimestre 2023
<b>1T24</b>	Premier trimestre 2024
<b>2T24</b>	Deuxième trimestre 2024
<b>3T24</b>	Troisième trimestre 2024
<b>4T24</b>	Quatrième trimestre 2024

## LISTE DES TABLEAUX

Tableau 01 : Evolution des exportations en valeur et en volume .....	8
Tableau 02 : Evolution des principaux produits exportés en valeur FOB (milliards de FCFA) .....	9
Tableau 03 : Statistiques trimestrielles des exportations par pays en valeur FOB (milliards de FCFA) .....	9
Tableau 04 : Evolution des importations en milliards de FCFA et en milliers de tonnes .....	12
Tableau 05 : Evolution des principaux produits importés en valeur CAF (milliards de FCFA) .....	12
Tableau 06 : Statistiques trimestrielles des importations par pays : valeur CAF (milliards de FCFA) .....	13
Tableau 07 : Evolution de la balance commerciale (en milliards de FCFA) et du taux de couverture ..	15
Tableau 08 : Evolution des indices synthétiques à l'exportation, base 100 en 2022.....	16
Tableau 09 : Evolution des indices des valeurs unitaires des principaux produits à l'exportation .....	17
Tableau 10 : Evolution des indices des quantités des principaux produits à l'exportation.....	18
Tableau 11 : Evolution des indices synthétiques à l'importation base 100 en 2022 .....	19
Tableau 12 : Evolution des indices des valeurs unitaires des principaux produits à l'importation .....	20
Tableau 13 : Evolution des indices des quantités des principaux produits à l'importation .....	21
Tableau 14 : Evolution d'autres indices du commerce extérieur .....	22
Tableau A01 : Evolution des indices des valeurs unitaires trimestriels des principaux produits à l'exportation .....	27
Tableau A02 : Evolution des indices des quantités trimestriels des principaux produits à l'exportation .....	28
Tableau A03 : Evolution des indices des valeurs unitaires trimestriels des principaux produits à l'importation .....	29
Tableau A04 : Evolution des indices des quantités trimestriels des principaux produits à l'importation .....	30
Tableau A05 : Evolution des indices des valeurs unitaires annuels des principaux produits à l'exportation .....	31
Tableau A06 : Evolution des indices des quantités annuels des principaux produits à l'exportation..	31
Tableau A07 : Evolution des indices des valeurs unitaires annuels des principaux produits à l'importation .....	32
Tableau A08 : Evolution des indices des quantités annuels des principaux produits à l'importation ..	32

## **LISTE DES GRAPHIQUES**

<b>Graphique 1 : Exportations (en %) du quatrième trimestre 2024 par destination .....</b>	<b>10</b>
<b>Graphique 2 : Evolution de la part (en pourcentage) des exportations vers la CEDEAO, l'UEMOA et l'AES dans les exportations totales.....</b>	<b>11</b>
<b>Graphique 3 : Importations (en %) du quatrième trimestre 2024 par pays fournisseur .....</b>	<b>13</b>
<b>Graphique 4 : Evolution de la part (en pourcentage) des importations provenant de la CEDEAO de l'UEMOA, et de l'AES dans les importations totales .....</b>	<b>14</b>
<b>Graphique 5 : Evolution trimestrielle de la balance commerciale et du taux de couverture .....</b>	<b>15</b>
<b>Graphique 6 : Evolution trimestrielle de l'indice de Paasche des prix (IPP) à l'exportation .....</b>	<b>16</b>
<b>Graphique 7 : Evolution trimestrielle de l'indice de Laspeyres des quantités (ILQ) à l'exportation.....</b>	<b>17</b>
<b>Graphique 8 : Evolution trimestrielle de l'indice des valeurs totales (IVT) à l'exportation.....</b>	<b>18</b>
<b>Graphique 9 : Evolution trimestrielle de l'indice de Paasche des prix à l'importation .....</b>	<b>19</b>
<b>Graphique 10 : Evolution trimestrielle de l'indice de Laspeyres des quantités (ILQ) à l'importation ...</b>	<b>20</b>
<b>Graphique 11 : Evolution trimestrielle des indices des valeurs totales à l'importation.....</b>	<b>21</b>
<b>Graphique 12 : Evolution trimestrielle de l'indice des termes de l'échange.....</b>	<b>22</b>
<b>Graphique 13 : Evolution trimestrielle de l'indice de gain à l'exportation.....</b>	<b>22</b>
<b>Graphique A01 : Evolution du cours de l'or (Londres) et du coton Index A (Liverpool).....</b>	<b>32</b>

## **AVANT-PROPOS**

L'Institut national de la statistique et de la démographie (INSD) a le plaisir de mettre à la disposition des utilisateurs, la **note du quatrième trimestre 2024 sur les Statistiques du commerce extérieur (SCE) du Burkina Faso**.

Cette note est élaborée par le Service des statistiques d'entreprises, du commerce, de l'économie rurale et de l'environnement (SSECERE) de la Direction des Statistiques et des Synthèses Economiques (DSSE). Elle vient en complément aux publications annuelles que sont la **situation annuelle du commerce extérieur** et **l'annuaire du commerce extérieur du Burkina Faso**.

Elle propose un ensemble d'indicateurs suivis de commentaires, donnant ainsi à l'utilisateur une vue synthétique de l'évolution conjoncturelle du commerce extérieur du pays. En application des recommandations internationales, toutes les statistiques portent sur le **commerce général**.

Nous adressons nos vifs remerciements à tous ceux qui ont contribué à l'élaboration de cette note, notamment les services de la Direction Générale des Douanes du Burkina Faso pour la mise à disposition à temps du fichier mensuel des déclarations douanières et tous les utilisateurs des statistiques du commerce extérieur dont les contributions ont permis d'améliorer ce document.

En espérant que la présente note réponde à vos attentes, l'Institut reste à votre entière disposition pour toutes autres informations complémentaires.

**Le Directeur Général**

**Toubou RIPAMA**

## RESUME

Au **quatrième trimestre 2024**, le **déficit commercial** s'est établi à 108,9 milliards FCFA, en amélioration de 87,1 milliards de FCFA par rapport au trimestre précédent.

Les **exportations du quatrième trimestre 2024** connaissent une hausse en valeur de 16,8% et une baisse en volume de 12,5% par rapport au trimestre précédent. L'or non monétaire demeure le principal produit exporté et représente 86,9% de la valeur totale des exportations du pays. Les recettes d'exportations de l'or ont connu une hausse trimestrielle de 106,1 milliards de FCFA, soit un accroissement de 14,7%.

Les trois (03) principaux pays destinataires des exportations burkinabè sont la **Suisse, les Émirats Arabes Unis et la Côte d'Ivoire**. La Suisse est de loin la principale destination avec 516,9 milliards de FCFA d'achats. En effet, 54,3% des recettes d'exportation du pays proviennent de la Suisse, grâce à un volume important d'or non monétaire (9,8 tonnes) exporté vers ce pays.

Au cours de la période sous revue, les exportations vers la **CEDEAO** se sont établies à 48,7 milliards de FCFA, soit 5,1% des exportations totales, celles vers l'**UEMOA** se chiffrent à 57,3 milliards de FCFA représentant 6,0% des exportations totales du pays et celles vers les pays membres de l'**AES** s'élèvent à 19,3 milliards de FCFA, soit 2,0% des exportations totales.

Quant aux **importations**, elles enregistrent une hausse de 5,0% au quatrième trimestre 2024 par rapport au trimestre précédent. La République Populaire de Chine est le principal fournisseur du Burkina Faso au quatrième trimestre 2024. Le pays a importé de la Chine 171,2 milliards de FCFA de marchandises, soit 16,1% des importations totales. La Chine est suivie de la Russie (13,7%), de la Côte d'Ivoire (11,5%), du Ghana (10,3%), du Sénégal (4,9%) et de l'Inde (4,3%).

Les importations provenant des pays membres de l'espace **CEDEAO** se chiffrent à 307,2 milliards de FCFA, soit 29,0% des importations totales. Celles provenant des pays membres de l'**UEMOA**, se chiffrent à 205,5 milliards de FCFA, soit 19,4 % des importations totales et celles provenant des pays membres de l'**AES** sont de 11,8 milliards de FCFA, soit 1,1% des importations totales, en baisse de 3,1% par rapport au trimestre précédent.

Le **taux de couverture** des dépenses d'importations par les recettes d'exportations connaît une amélioration au quatrième trimestre 2024 de 9,1 points de pourcentage. En effet, il est passé de 80,6% au troisième trimestre 2024 à 89,7% au quatrième trimestre 2024. En ce qui concerne l'**indice des termes de l'échange**, il s'est établi à 139,9 au quatrième trimestre 2024 enregistrant une hausse de 11,7 % en glissement trimestriel et 31,8% en glissement annuel. L'**indice de gain à l'exportation** est de 142,9% traduisant ainsi un gain significatif tiré des exportations des produits burkinabè.



## I. EVOLUTION DU COMMERCE EXTERIEUR

Les statistiques des échanges extérieurs du Burkina Faso indiquent une tendance croissante de l'évolution des flux d'importations et d'exportations de marchandises.

Structurellement déficitaire, la balance commerciale a cependant enregistré un excédent en 2020 et en 2021, dû notamment aux effets des mesures prises pour lutter contre la Covid19 qui ont entraîné une contraction des importations.

Au quatrième trimestre 2024, le déficit commercial s'est établi à 108,9 milliards FCFA, soit une amélioration de 87,1 milliards de FCFA par rapport au trimestre précédent et de 156,8 milliards de FCFA par rapport au quatrième trimestre 2023 (Cf. tableau 07).

### I.1 STATISTIQUES SUR LES EXPORTATIONS

Les exportations du quatrième trimestre 2024 connaissent une hausse en valeur de 16,8% et une baisse en volume de 12,5% par rapport au trimestre précédent. En glissement annuel, elles enregistrent un accroissement de 34,9% en valeur et une baisse de 39,3% en volume.

**Tableau 01 : Evolution des exportations en valeur et en volume**

	Trimestres					Glissement (%)		Cumul	
	4 T 23	1 T 24	2 T 24	3 T 24	4 T 24	Trim	Annuel	4T23	4T24
Exportations valeur FOB (en milliards FCFA)	705,2	838,2	817,1	814,4	951,5	16,8	34,9	2 710,2	3 421,2
Exportations (en milliers de tonnes)	425,0	597,5	331,9	294,8	258,1	- 12,5	- 39,3	2 033,3	1 482,3

Source : INSD/DSSE/SSECERE

L'or non monétaire demeure le principal produit exporté et représente 86,9% de la valeur totale des exportations du pays. Il est suivi par le « Coton » qui représente 5,2% des recettes d'exportations et par les « Graines et fruits oléagineux » qui représentent 1,7% des recettes d'exportations. Ces trois (03) produits, avec 93,7% des recettes totales d'exportations, mettent en exergue la faible diversification des produits exportés.

Les recettes d'exportations de l'or ont connu une hausse trimestrielle de 106,1 milliards de FCFA, soit un accroissement de 14,7%. Au total 17,3 tonnes d'or d'une valeur de 826,9 milliards de FCFA ont été exportés. Celles du « Coton », sont passées de 2,3 milliards de FCFA au troisième trimestre 2024 à 49,3 milliards au quatrième trimestre 2024. Celles des « Graines et fruits oléagineux, même concassés, servant à extraire l'huile », sont passées de 1,1 milliards de FCFA au troisième trimestre 2024 à 15,8 milliards au quatrième trimestre 2024.

En glissement annuel, les trois (03) principaux produits d'exportations enregistrent des hausses importantes en valeur. L'or non monétaire a progressé de 46,1%, le « Coton » de 25,7% et les « Graines et fruits oléagineux » de 168,8%. La progression de l'or est due principalement à l'accroissement de la quantité exportée qui est passée de 16,4 tonnes d'une valeur de 720,7 milliards FCFA au troisième trimestre 2024 à 17,3 tonnes d'une valeur de 826,9 milliards FCFA au quatrième trimestre. Celle du coton est imputable à la saisonnalité de sa production.

Le tableau 02 permet d'apprécier les niveaux des dix (10) principaux produits exportés et d'observer leurs fluctuations.

**Tableau 02 : Evolution des principaux produits exportés en valeur FOB (milliards de FCFA)**

Code CTCI	Produits	Trimestres					Glissement (%)		Cumul	
		4 T 23	1 T 24	2 T 24	3 T 24	4 T 24	Trim	Annuel	4T23	4T24
971	Or, non monétaire (à l'exclusion des minerais et concentré d'or)	565,9	599,5	667,9	720,7	826,9	14,7	46,1	2 130,3	2 815,0
263	Coton	39,2	121,8	28,4	2,3	49,3	2 020,4	25,7	155,2	201,8
222	Graines et fruits oléagineux, même concassés, servant à extraire l'huile	17,8	20,9	8,4	1,1	15,8	1 328,3	- 11,0	41,8	46,3
334	Produits raffinés du pétrole	7,0	7,2	8,1	9,0	8,7	- 3,3	24,1	15,7	33,0
661	Chaux, Ciments et matériaux de construction fabriqués (excepté argile, verre)	12,6	18,6	7,6	10,4	6,2	- 40,5	- 50,9	64,0	42,8
673	Barres et profilés en fer ou en acier (y compris les palplanches)	1,5	1,8	0,2	1,3	4,3	226,7	182,2	8,3	7,7
424	Autres huiles végétales fixes	5,7	7,3	5,2	4,0	4,1	2,3	- 27,8	15,6	20,7
057	Fruits (à l'exception des fruits oléagineux), frais ou secs	7,0	16,3	39,6	30,9	3,6	- 88,5	- 48,9	89,8	90,4
001	Animaux vivants pour alimentation humaine	2,8	3,6	2,5	2,3	3,4	47,0	21,8	3,7	11,8
744	Équipement mécanique de manutention ; parties et pièces détachées, nda	2,0	0,7	2,6	1,0	2,4	151,3	23,5	14,7	6,8

Source : INSD/DSSE/SSECERE

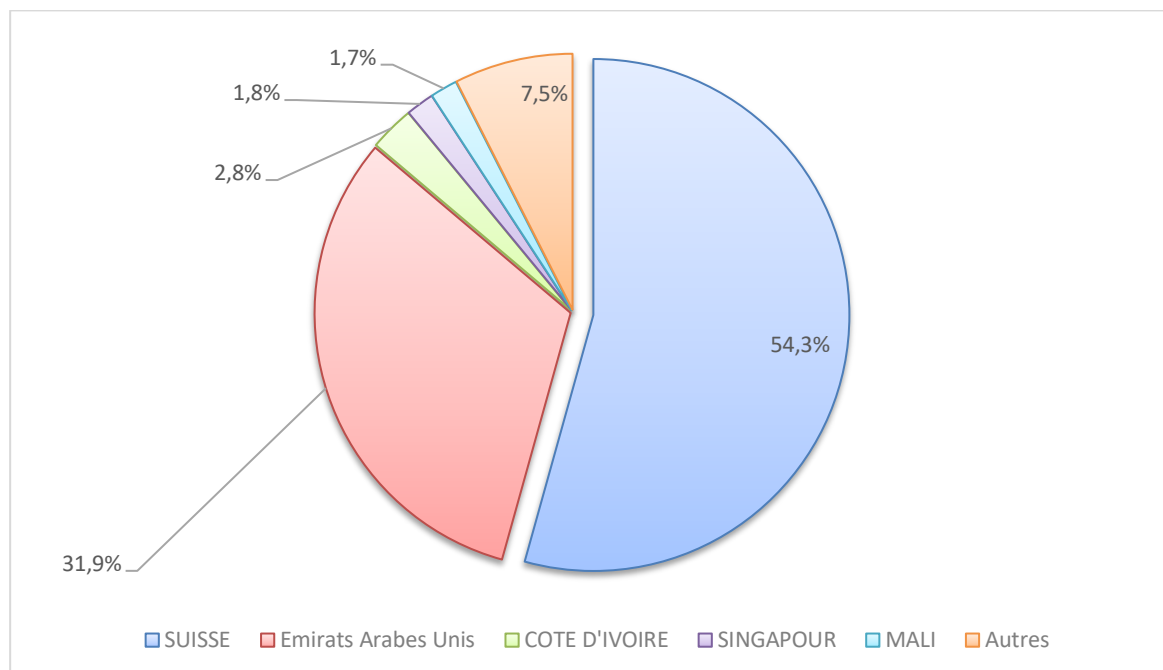
## I.2 PAYS CLIENTS DU BURKINA FASO

Au cours du quatrième trimestre 2024, les trois (03) principaux pays destinataires des exportations burkinabè sont la Suisse, les Émirats Arabes Unis et la Côte d'Ivoire. La Suisse est de loin la principale destination avec 516,9 milliards de FCFA d'achats. En effet, 54,3% des recettes d'exportation du pays proviennent de la Suisse, grâce à un volume important d'or non monétaire (9,8 tonnes) exporté vers ce pays. Les exportations à destination des Émirats Arabes Unis représentent 31,9% des recettes d'exportation dont le principal produit exporté est également l'or non monétaire (7,2 tonnes), représentant 99,9% de leurs achats. Enfin, vient la Côte d'Ivoire avec 2,8% des recettes d'exportation, dû principalement à l'exportation du coton représentant 66,1% de leurs achats. Ainsi, les exportations vers ces trois (03) pays ont rapporté 89,0% de la valeur globale des exportations au quatrième trimestre 2024.

**Tableau 03 : Statistiques trimestrielles des exportations par pays en valeur FOB (milliards de FCFA)**

	Trimestres					Glissement (%)		Cumul	
	4 T 23	1 T 24	2 T 24	3 T 24	4 T 24	Trim	Annuel	4T23	4T24
<b>SUISSE</b>	441,0	460,8	474,7	470,0	516,9	10,0	17,2	1 827,6	1 922,3
<b>EMIRATS ARABES UNIS</b>	83,1	142,0	208,9	241,7	303,1	25,4	264,7	230,6	895,8
<b>COTE D'IVOIRE</b>	18,9	55,1	11,9	5,1	27,1	428,5	43,5	82,4	99,1
<b>SINGAPOUR</b>	18,7	-	11,0	-	16,9		- 9,7	50,1	27,9
<b>MALI</b>	22,6	30,3	14,7	17,4	16,3	- 6,4	- 27,7	162,8	78,8
<b>AFRIQUE DU SUD</b>	0,4	7,2	4,7	9,1	12,6	38,1	3 140,2	0,8	33,5
<b>GRECE</b>	-	21,8	0,0	-	10,9			3,4	32,8
<b>GHANA</b>	18,9	11,6	21,1	8,5	10,0	17,7	- 47,3	49,5	51,1
<b>TOGO</b>	11,2	14,5	10,6	1,5	9,8	532,5	- 12,6	40,2	36,3
<b>ETHIOPIE</b>	1,9	2,3	2,6	3,7	3,7	1,0	96,0	4,4	12,3

**Graphique 1 : Exportations (en %) du quatrième trimestre 2024 par destination**



Source : INSD/DSSE/SSECERE

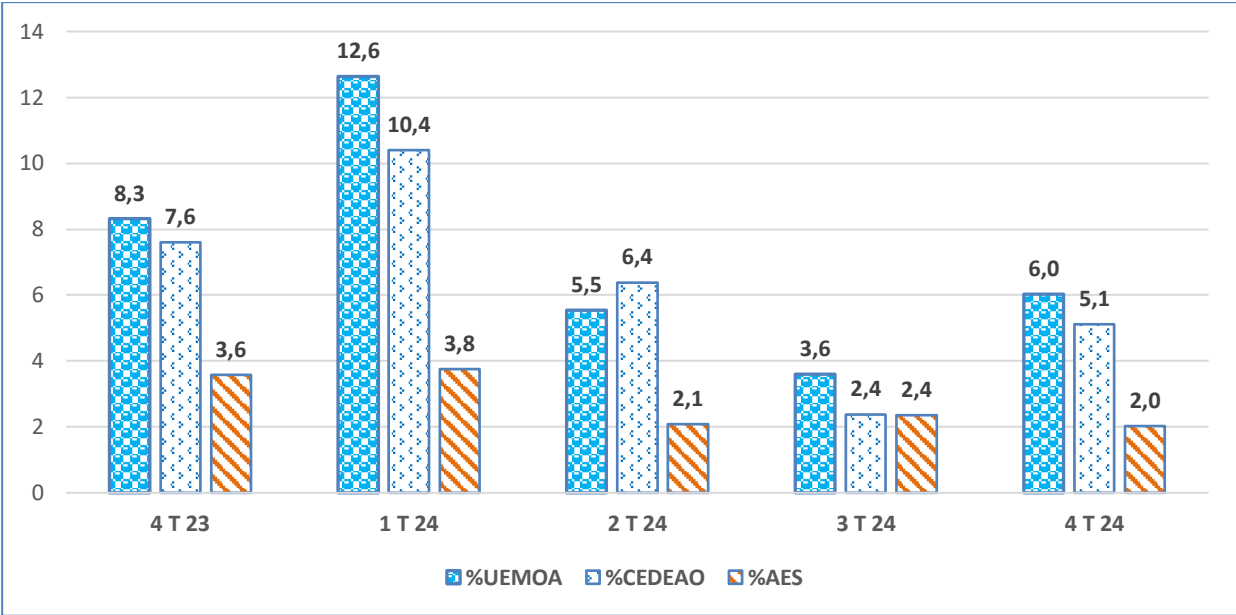
Au cours de la période sous revue, les exportations vers la CEDEAO se sont établies à 48,7 milliards de FCFA, soit 5,1% des exportations totales. Elles sont en hausse (+150,9%) par rapport au trimestre précédent. Les principaux produits exportés vers la CEDEAO sont le coton (36,7%), les « Graines et fruits oléagineux, servant à extraire autres huiles fixes » (24,1%), les « Animaux vivants pour alimentation humaine » (7,0%) et les « autres huiles végétales fixes » qui représentent 4,0%. Les exportations sont orientées essentiellement vers la Côte d'Ivoire qui représente à elle seule 55,5% des recettes d'exportations provenant de la CEDEAO. Elle est suivie du Ghana (20,5%), du Togo (20,0 %), du Sénégal (2,0%) et de la Guinée (1,4%).

Les exportations vers l'UEMOA représentent 6,0% des exportations totales du pays. Elles sont passées de 29,3 milliards de FCFA au troisième trimestre 2024 à 57,3 milliards de FCFA au quatrième trimestre 2024, soit une hausse de 95,6%. Au cours du trimestre sous revu, la première destination des marchandises burkinabè dans l'espace UEMOA est la Côte d'Ivoire. Elle représente 47,2% des recettes d'exportations du Burkina Faso vers l'espace UEMOA. A hauteur de 27,1 milliards de FCFA, les exportations vers la Côte d'Ivoire sont composées principalement du coton (66,1%), du tabac fabriqué (6,6%), des « Graines et fruits oléagineux, servant à extraire autres huiles fixes » (5,0%), des « Appareils et matériels de génie civil et de construction et leurs pièces (4,6%) et les « Animaux vivants pour alimentation humaine » (4,1%).

A la suite de la Côte d'Ivoire, suivent le Mali (28,5%), le Togo (17,0%), le Niger (5,2%), le Sénégal (1,7%), le Benin (0,4%) et de la Guinée Bissau (0,01%).

Au quatrième trimestre 2024, les exportations vers les pays membres de l'AES s'élèvent à 19,3 milliards de FCFA, soit 2,0% des exportations totales. Elles sont en progression de 0,2% par rapport au trimestre précédent et composées essentiellement de « chaux, ciments et matériaux de construction fabriqués » (32,1%), de « Barres et profilés en fer ou en acier (y compris les palplanches) » (21,5%) et de « boissons non alcooliques » (7,8%).

**Graphique 2 : Evolution de la part (en pourcentage) des exportations vers la CEDEAO, l'UEMOA et l'AES dans les exportations totales**



Source : INSD/DSSE/SSECERE

### I.3 STATISTIQUES SUR LES IMPORTATIONS

Globalement, les importations en valeur enregistrent une hausse de 5,0% au quatrième trimestre 2024 par rapport au trimestre précédent. De même, en glissement annuel, la valeur des importations est en hausse de 9,2%. Quant aux quantités importées, elles sont en hausse de 15,0% entre le troisième et le quatrième trimestre 2024. En glissement annuel, les quantités importées enregistrent aussi une hausse de 16,4%.

**Tableau 04 : Evolution des importations en milliards de FCFA et en milliers de tonnes**

	Trimestres					Glissement (%)		Cumul	
	4 T 23	1 T 24	2 T 24	3 T 24	4 T 24	Trim	Annuel	4T23	4T24
Importations en valeur	970,9	918,6	908,7	1 010,4	1 060,4	5,0	9,2	3 573,4	3 898,1
Importations en volume	2 448,1	2 106,3	2 165,0	2 479,8	2 850,7	15,0	16,4	9 252,7	9 601,8

Source : INSD/DSSE/SSECERE

Les produits raffinés du pétrole constituent le principal produit importé (36,2%), suivis des produits médicaux et pharmaceutiques (4,2%), des Chaux, Ciments et matériaux de construction fabriqués (excepté argile, verre) (3,6%) et l'Energie électrique (2,6%).

La hausse trimestrielle des importations en valeur est due principalement à celle de certains produits tels que l'« Energie électrique » (+10,5 milliards de FCFA), les « Produits médicaux et pharmaceutiques » (+8,2 milliards de FCFA), les « Voitures automobiles à tous moteurs, pour le transport des marchandises » (+7,0 milliards de FCFA), les « Chaux, Ciments et matériaux de construction fabriqués (excepté argile, verre) » (+6,3 milliards de FCFA), le « Froment (avec l'épeautre) et méteil non moulus » (+4,9 milliards de FCFA) et les « Voitures automobiles à tous moteurs, pour le transport des personnes » (+4,7 milliards de FCFA).

**Tableau 05 : Evolution des principaux produits importés en valeur CAF (milliards de FCFA)**

Code CTCI	Produits	Trimestres					Glissement (%)		Cumul	
		4 T 23	1 T 24	2 T 24	3 T 24	4 T 24	Trim	Annuel	4T23	4T24
334	Produits raffinés du pétrole	409,7	353,0	308,3	380,7	383,7	0,8	- 6,3	1 222,6	1 425,8
541	Produits médicaux et pharmaceutiques	39,5	44,5	40,7	36,2	44,4	22,7	12,4	152,5	165,8
661	Chaux, Ciments et matériaux de construction fabriqués (excepté argile, verre)	33,2	23,7	22,3	31,4	37,6	19,9	13,5	139,4	115,0
351	Energie électrique	37,9	28,2	25,4	17,5	28,1	60,1	- 25,9	118,9	99,3
041	Froment (avec l'épeautre) et méteil non moulus	16,9	9,5	12,4	18,5	23,4	26,6	38,3	63,9	63,7
042	Riz	15,8	20,4	19,9	20,6	22,2	7,4	40,3	72,5	83,1
781	Voitures automobiles à tous moteurs, pour le transport des personnes	14,9	12,0	12,8	16,7	21,4	28,2	43,3	54,8	62,8
812	Appareils sanitaires et appareillage de plomberie, de chauffage et d'éclairage	12,2	14,2	10,9	20,5	18,6	- 9,1	52,2	34,0	64,2
341	Gaz naturel et gaz manufacturé	18,3	23,4	15,2	13,8	18,5	33,8	1,2	59,0	70,9
782	Voitures automobiles à tous moteurs, pour le transport des marchandises	9,6	11,3	11,9	9,1	16,1	76,6	67,8	37,9	48,5

Source : INSD/DSSE/SSECERE

#### I.4 PAYS FOURNISSEURS DU BURKINA FASO

La République Populaire de Chine est le principal fournisseur du Burkina Faso au quatrième trimestre 2024. Le pays a importé de la Chine 171,2 milliards de FCFA de marchandises, soit 16,1% des importations totales. Comparées aux importations du troisième trimestre 2024, les importations provenant de la Chine ont enregistré une légère baisse (-0,8%). Ces importations sont composées essentiellement d'«appareils sanitaires et appareillage de plomberie, de chauffage et d'éclairage » (10,5%), de « larges plats et tôles en fer ou en acier », (7,7%), des « voitures automobiles à tous moteurs, pour le transport des marchandises » (5,5%) et des « barres et profilés en fer ou en acier (y compris les palplanches) » (5,2%). La Chine est suivie de la Russie (13,7%), de la Côte d'Ivoire (11,5%), du Ghana (10,3%), du Sénégal (4,9%) et de l'Inde (4,3%).

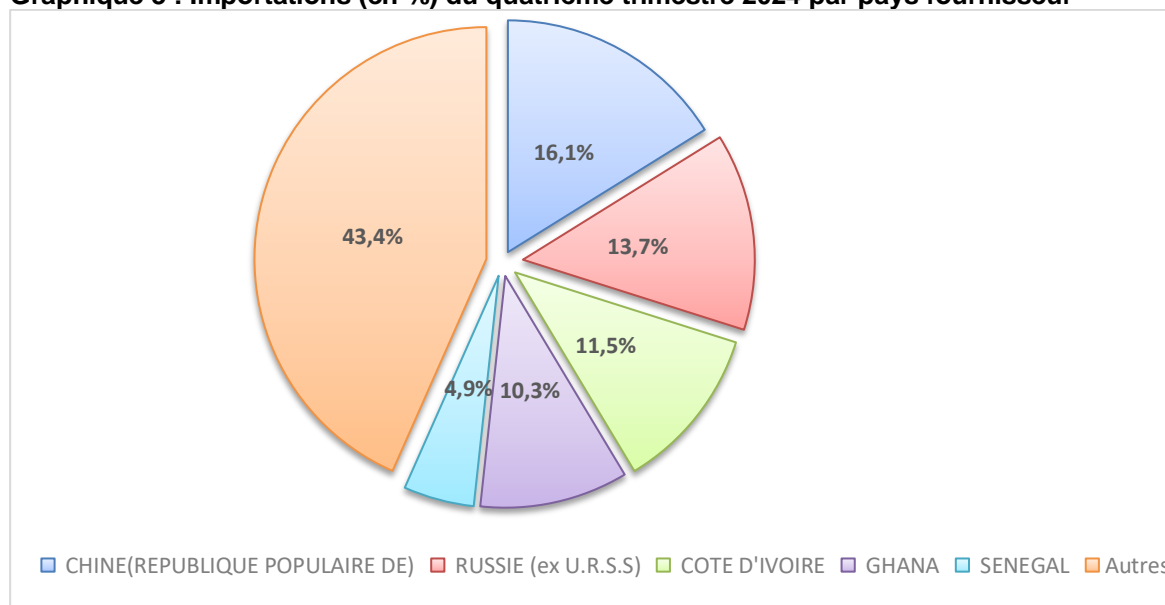
**Tableau 06 : Statistiques trimestrielles des importations par pays : valeur CAF (milliards de FCFA)**

	Trimestres					Glissement (%)		Cumul	
	4 T 23	1 T 24	2 T 24	3 T 24	4 T 24	Trim	Annuel	4T23	4T24
<i>CHINE (REPUBLIQUE POPULAIRE)</i>	119,9	136,0	138,0	172,7	171,2	- 0,8	42,8	493,7	617,8
<i>RUSSIE</i>	98,4	108,1	98,1	103,8	145,7	40,4	48,1	318,9	455,6
<i>COTE D'IVOIRE</i>	166,0	167,4	139,2	166,5	121,9	- 26,8	- 26,6	496,6	595,1
<i>GHANA</i>	81,1	73,2	83,4	81,5	109,6	34,4	35,1	228,8	347,6
<i>SENEGAL</i>	5,4	6,5	6,3	28,3	52,1	83,9	857,8	20,0	93,3
<i>INDE</i>	42,7	45,5	49,0	37,9	46,1	21,6	7,9	205,0	178,5
<i>FRANCE</i>	56,1	44,6	45,2	49,5	44,8	- 9,5	- 20,2	262,7	184,1
<i>EMIRATS ARABES UNIS</i>	3,4	3,2	3,6	5,6	33,7	505,8	906,0	15,6	46,1
<i>ETATS-UNIS D'AMERIQUE</i>	52,8	30,0	22,0	26,8	31,3	16,9	- 40,8	148,1	110,0
<i>THAILANDE</i>	13,2	9,3	15,4	13,1	20,9	59,6	58,7	31,5	58,7

Source : INSD/DSSE/SSECERE

Dans le top 10 des partenaires fournisseurs du Burkina Faso au cours du troisième trimestre 2024, présenté dans le tableau 06 ci-dessus, tous les continents sont représentés, exception faite de l'Océanie.

**Graphique 3 : Importations (en %) du quatrième trimestre 2024 par pays fournisseur**



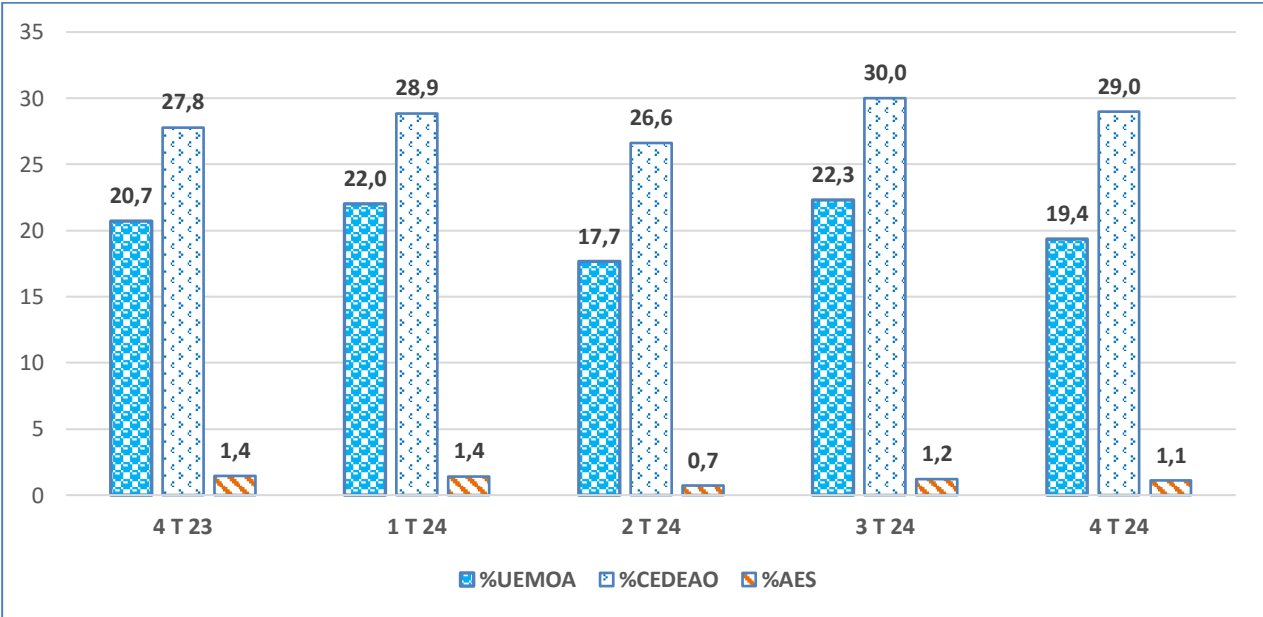
Source : INSD/DSSE/SSECERE

Les importations provenant des pays membres de l'espace CEDEAO se chiffrent à 307,2 milliards de FCFA, soit 29,0% des importations totales. Les principaux produits importés de la CEDEAO sont les « Produits raffinés du pétrole » (59,4%), « l'Energie électrique » (9,1%), les « Chaux, Ciments et matériaux de construction fabriqués (excepté argile, verre) » (5,5%), le « gaz naturel et gaz manufacturé » (2,9%) et les « Engrais manufacturés » (2,8%). Ces importations en valeur sont en hausse de 1,3% par rapport au trimestre précédent. Le premier fournisseur de marchandises du Burkina Faso dans l'espace CEDEAO est la Côte d'Ivoire avec 39,7% des importations dans cet espace. Elle est suivie du Ghana (35,7%), du Sénégal (17,0%), du Togo (6,2%) et du Nigeria (1,3%).

En ce qui concerne les importations du Burkina Faso provenant des pays membres de l'UEMOA, elles se chiffrent à 205,5 milliards de FCFA, soit 19,4 % des importations totales. Elles sont en baisse de 8,8% par rapport au troisième trimestre 2024. La Côte d'Ivoire est le principal fournisseur du pays dans l'espace UEMOA avec 59,4% des importations provenant des autres pays membres. Les principaux produits importés de la Côte d'Ivoire sont les « Produits raffinés du pétrole » (69,3%), les « Tabacs fabriqués » (6,9%), les « Produits et préparations alimentaires » (4,4%) et les « engrais manufacturés » (3,9%). La Côte d'Ivoire est suivie du Sénégal (25,4%), du Togo (9,3%), du Niger (4,8%), du Mali (0,9%) et du Bénin (0,2%).

Au quatrième trimestre 2024, les importations provenant des pays membres de l'AES sont de 11,8 milliards de FCFA, soit 1,1% des importations totales, en baisse de 3,1% par rapport au trimestre précédent. Elles sont composées essentiellement de « produits raffinés du pétrole » (79,9%) et des « Produits médicaux et pharmaceutiques » (8,8%).

**Graphique 4 : Evolution de la part (en pourcentage) des importations provenant de la CEDEAO de l'UEMOA, et de l'AES dans les importations totales**



Source : INSD/DSSE/SSECERE

## I.5 BALANCE COMMERCIALE ET TAUX DE COUVERTURE

Le déficit commercial s'est amélioré de 44,5% au quatrième trimestre 2024. En effet, le solde commercial est passé de -196,0 milliards de FCFA à -108,9 milliards de FCFA. Cette situation est due à une augmentation plus importante des exportations (137,1 milliards de FCFA) comparativement aux importations (50,0 milliards de FCFA)

En glissement annuel, la balance commerciale s'est nettement améliorée de 59,0%, passant de -265,7 milliards de FCFA au quatrième trimestre 2023 à -108,9 milliards de FCFA au quatrième trimestre 2024.

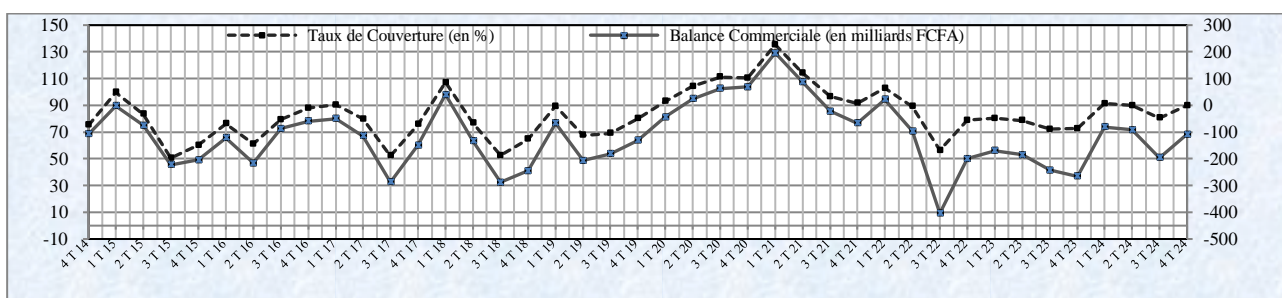
Le taux de couverture des dépenses d'importations par les recettes d'exportations connaît une amélioration au quatrième trimestre 2024 de 9,1 points de pourcentage. En effet, il est passé de 80,6% au troisième trimestre 2023 à 89,7% au quatrième trimestre 2024. Ce taux, malgré sa hausse, traduit toujours une insuffisance de la couverture des importations par les recettes d'exportations du pays.

**Tableau 07 : Evolution de la balance commerciale (en milliards de FCFA) et du taux de couverture**

	Trimestres					Glissement (%)		Cumul	
	4 T 23	1 T 24	2 T 24	3 T 24	4 T 24	Trim	Annuel	4T23	4T24
Exportations FOB	705,2	838,2	817,1	814,4	951,5	16,8	34,9	2 710,2	3 421,2
Importations CAF	970,9	918,6	908,7	1 010,4	1 060,4	5,0	9,2	3 573,4	3 898,1
BC	- 265,7	- 80,4	- 91,6	- 196,0	- 108,9	- 44,5	59,0	- 863,3	- 476,9
TC (%)	72,6	91,2	89,9	80,6	89,7			75,8	87,8

Source : INSD/DSSE/SSECERE

**Graphique 5 : Evolution trimestrielle de la balance commerciale et du taux de couverture**



Source : INSD/DSSE/SSECERE



## II. INDICES DU COMMERCE EXTERIEUR

Les indices du commerce extérieur sont des indicateurs économiques qui traduisent les performances et les évolutions du commerce extérieur du pays. Ils permettent d'évaluer les échanges de biens entre le pays et le reste du monde. Ces indices fournissent des informations qui permettent de déceler les changements intervenus dans les exportations et les importations.

### II.1 INDICES A L'EXPORTATION

Les indices à l'exportation analysés dans cette section sont : l'indice de Paasche des prix, l'indice de Laspeyres des quantités et l'indice des valeurs totales. Ces indices synthétiques sont calculés à partir des indices élémentaires des différents produits à chaque période (un tableau détaillé des indices par produit figure en annexe).

**Tableau 08 : Evolution des indices synthétiques à l'exportation, base 100 en 2022**

	Trimestres					Glissement (%)	
	4 T 23	1 T 24	2 T 24	3 T 24	4 T 24	Trim	Annuel
Indice de Paasche des prix	103,7	107,4	116,5	121,1	127,9	5,7	23,3
Indice de Laspeyres des quantités	96,8	111,1	99,6	95,8	105,7	10,3	9,2
Indice des valeurs totales	100,4	119,3	116,0	115,9	135,2	16,6	34,6

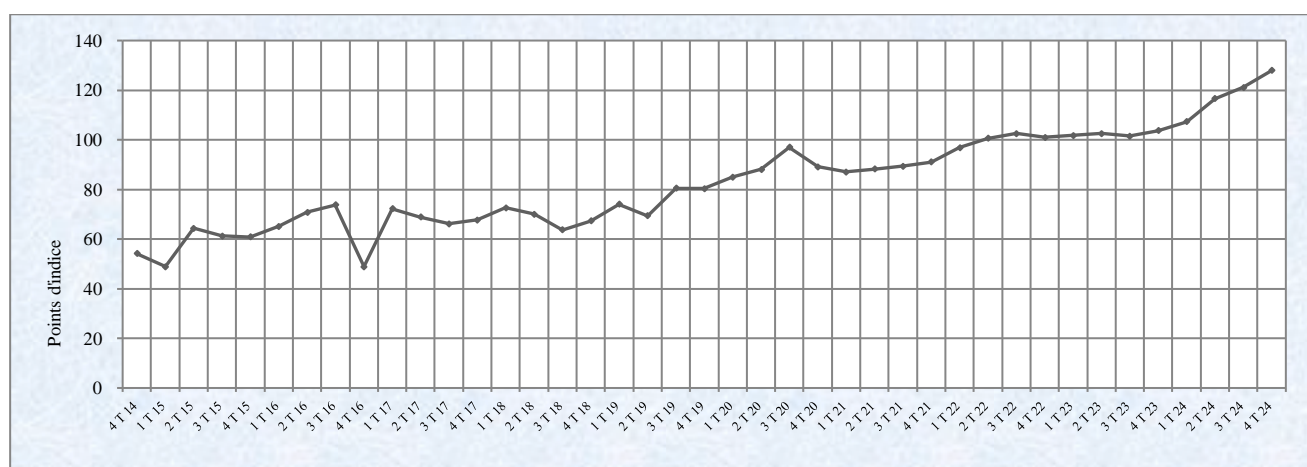
Source : INSD/DSSE/SSECERE

#### Indice de Paasche des prix à l'exportation

L'indice de Paasche des prix à l'exportation du Burkina Faso a enregistré une hausse de 5,7% en glissement trimestriel et 23,3% en glissement annuel. La hausse trimestrielle est essentiellement imputable à la variation significative de l'indice des valeurs unitaires de « l'or non monétaire » (+9,3%), des « Fruits (à l'exception des fruits oléagineux), frais ou secs » (+161,3%), et des « Graines et fruits oléagineux, servant à extraire autres huiles fixes » (+52,7%).

La hausse en glissement annuel est le fait surtout de la variation remarquable des indices des valeurs unitaires de « l'or, non monétaire » (+28,7%), des « produits raffinés du pétrole » (+32,2%), des « fruits (à l'exception de fruits oléagineux) frais ou secs » (49,5%), et des « Barres et profilés en fer ou en acier (y compris les palplanches) » (56,8%).

**Graphique 6 : Evolution trimestrielle de l'indice de Paasche des prix (IPP) à l'exportation**



Source : INSD/DSSE/SSECERE

L'évolution des indices des valeurs unitaires des principaux produits s'observe dans le tableau 09 ci-après.

**Tableau 09 : Evolution des indices des valeurs unitaires des principaux produits à l'exportation**

Code CTCl	Libellés	Base 2022	Trimestres					Glissement (%)	
			4 T 23	1 T 24	2 T 24	3 T 24	4 T 24	Trim	Annuel
971	Or, non monétaire (a l'exclusion des minerais et concentré d'or)	100	103,2	106,8	120,1	121,5	132,8	9,3	28,7
263	Coton	100	101,6	107,9	102,3	98,9	96,6	- 2,3	- 4,9
222	Graines et fruits oléagineux, même concassés, servant à extraire l'huile	100	97,3	128,1	132,3	67,3	102,8	52,7	5,7
334	Produits raffinés du pétrole	100	95,4	101,4	113,2	118,6	126,1	6,3	32,2
661	Chaux, Ciments et matériaux de construction fabriqués (excepté argile, verre)	100	148,5	148,5	148,5	148,5	148,9	0,3	0,3
673	Barres et profilés en fer ou en acier (y compris les palplanches)	100	63,0	62,6	73,8	68,6	98,8	43,9	56,8
424	Autres huiles végétales fixes	100	138,2	148,0	136,1	117,3	100,8	- 14,1	- 27,1
057	Fruits (à l'exception des fruits oléagineux), frais ou secs	100	243,6	58,6	74,5	139,3	364,0	161,3	49,5
001	Animaux vivants pour alimentation humaine	100	366,7	381,8	246,2	149,1	179,9	20,7	- 50,9
744	Equipement mécanique de manutention ; parties et pièces détachées, nda	100	178,0	134,3	199,7	75,1	135,8	80,8	- 23,7

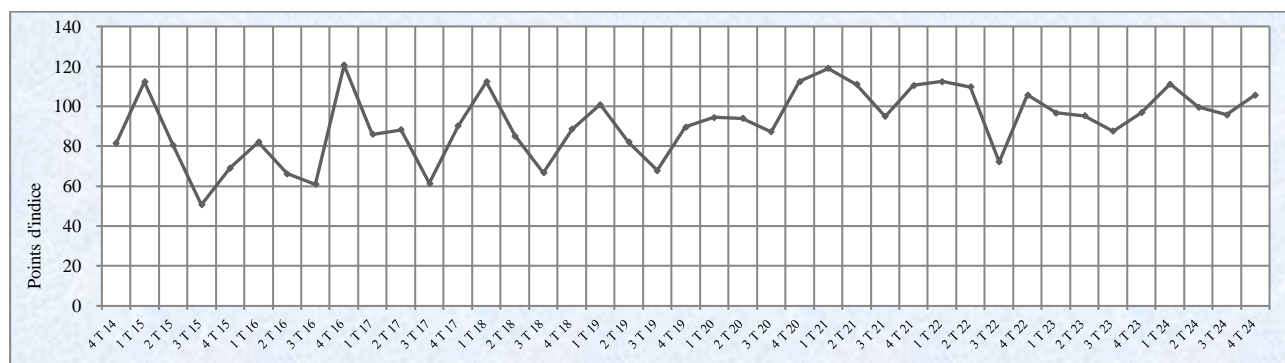
Source : INSD/DSSE/SSECERE

### **Indice de Laspeyres des quantités à l'exportation**

L'indice de Laspeyres des quantités des produits exportés, connaît une hausse de 10,3% en glissement trimestriel et de 9,2% en glissement annuel. La reprise de la campagne d'égrenage du coton au quatrième trimestre a impacté significativement la hausse des indices de Laspeyres des quantités. Cette hausse est principalement due à la hausse des indices des principaux produits tels que le coton (+2070,6%), les « Graines et fruits oléagineux, même concassés, servant à extraire l'huile » (+835,1%) et les « Barres et profilés en fer ou en acier (y compris les palplanches) » (+126,9%).

Par ailleurs, la hausse de 9,2% de l'indice, en glissement annuel, est du fait des fortes variations à la hausse des indices des « Animaux vivants pour alimentation humaine » (+148,4%), des « Barres et profilés en fer ou en acier (y compris les palplanches) » (+80,0%), des « Equipement mécanique de manutention ; parties et pièces détachées, nda » (+61,9%) et du coton (+32,2%).

**Graphique 7 : Evolution trimestrielle de l'indice de Laspeyres des quantités (ILQ) à l'exportation**



Source : INSD/DSSE/SSECERE

L'évolution des indices des quantités des autres produits s'observe dans le tableau 10 ci-après.

**Tableau 10 : Evolution des indices des quantités des principaux produits à l'exportation**

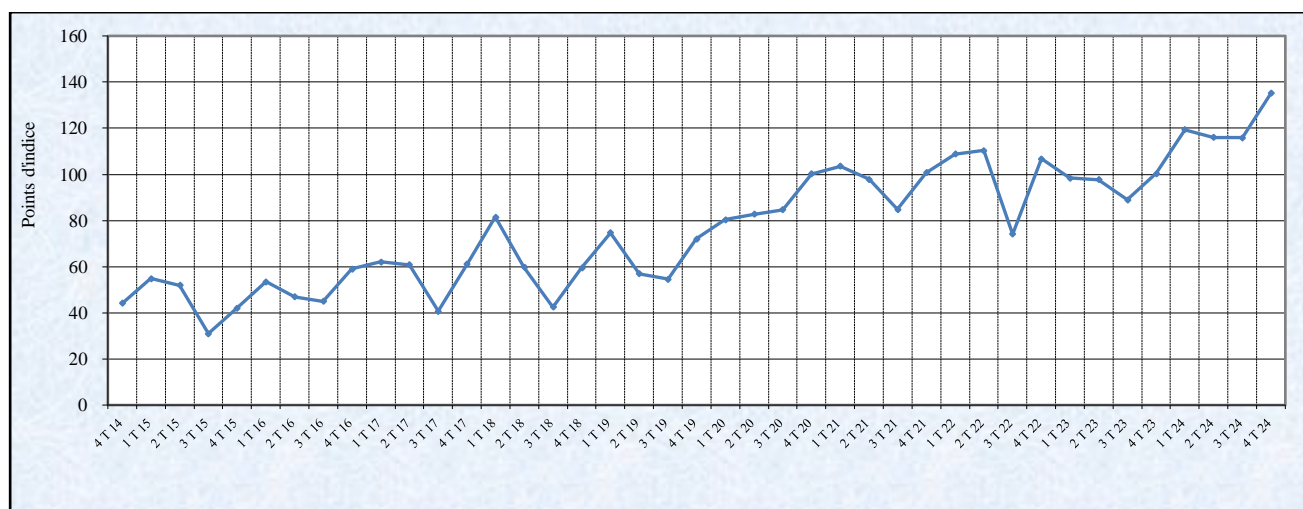
Code CTCI	Libellés	Base 2022	Trimestres					Glissement (%)	
			4 T 23	1 T 24	2 T 24	3 T 24	4 T 24	Trim	Annuel
971	Or, non monétaire (à l'exclusion des minerais et concentré d'or)	100	104,5	106,9	105,9	113,0	118,6	4,9	13,5
263	Coton	100	52,1	152,5	37,6	3,2	68,9	2 070,6	32,2
222	Graines et fruits oléagineux, même concassés, servant à extraire l'huile	100	148,7	132,9	51,7	13,4	125,2	835,1	- 15,8
334	Produits raffinés du pétrole	100	146,4	142,2	142,1	151,1	137,5	- 9,0	- 6,1
661	Chaux, Ciments et matériaux de construction fabriqués (excepté argile, verre)	100	66,8	98,6	40,3	55,1	32,7	- 40,6	- 51,0
673	Barres et profilés en fer ou en acier (y compris les palplanches)	100	48,3	56,7	6,3	38,3	87,0	126,9	80,0
424	Autres huiles végétales fixes	100	104,3	124,2	97,2	86,8	103,3	19,1	- 1,0
057	Fruits (à l'exception des fruits oléagineux), frais ou secs	100	10,2	99,3	189,2	78,9	3,5	- 95,6	- 65,8
001	Animaux vivants pour alimentation humaine	100	394,0	481,3	515,6	803,2	978,5	21,8	148,4
744	Equipement mécanique de manutention ; parties et pièces détachées, nda	100	52,1	26,3	62,4	60,6	84,3	39,0	61,9

Source : INSD/DSSE/SSECERE

### **Indice des valeurs totales à l'exportation**

L'évolution de l'indice des valeurs totales est la résultante de l'évolution des indices des valeurs unitaires et de celle des indices des quantités. L'indice des valeurs totales connaît une hausse en glissement trimestriel de 16,6%. Cet accroissement est imputable à celui de l'indice des prix. En glissement annuel, la hausse de l'indice des valeurs unitaires de 23,3% couplée à la hausse de l'indice des quantités de 9,2% ont entraîné une croissance de l'indice des valeurs totales de 34,6%.

**Graphique 8 : Evolution trimestrielle de l'indice des valeurs totales (IVT) à l'exportation**



Source : INSD/DSSE/SSECERE

## II.2 INDICES A L'IMPORTATION

Les évolutions des indices à l'importation sont présentées dans cette section dans le but de déceler les changements conjoncturels essentiels des importations. Le quatrième trimestre 2024, est marqué par un repli de l'indice des prix à l'importation et des hausses des indices des quantités et des valeurs totales.

**Tableau 11 : Evolution des indices synthétiques à l'importation base 100 en 2022**

	Trimestres					Glissement (%)	
	4 T 23	1 T 24	2 T 24	3 T 24	4 T 24	Trim.	Annuel
Indice de Paasche des prix (IPP)	97,8	99,2	95,1	96,7	91,4	- 5,5	- 6,5
Indice de Laspeyres des quantités (ILQ)	111,2	104,1	108,2	119,5	131,6	10,1	18,4
Indice des valeurs totales (IVT)	108,7	103,3	102,8	115,6	120,3	4,1	10,8

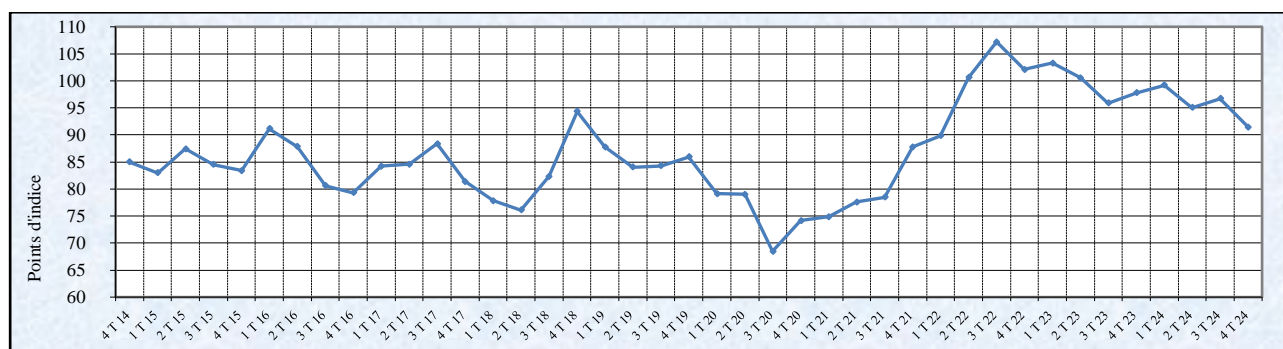
Source : INSD/DSSE/SSECERE

### Indice de Paasche des prix à l'importation

L'indice de Paasche des prix à l'importation connaît un repli de 5,5% en glissement trimestriel lié à des baisses non négligeables des indices des valeurs unitaires à l'importation des produits de première nécessité tels que : les « Produits médicaux et pharmaceutiques », les « produits raffinés de pétrole », le « riz », le « Chaux, Ciments et matériaux de construction fabriqués (excepté argile, verre », le « Froment (avec l'épeautre) et méteil non moulus » et les « Appareils sanitaires et appareillage de plomberie, de chauffage et d'éclat » (Cf. Tableau 12).

Autant en glissement annuel, l'indice de Paasche des prix à l'importation enregistre un recul de 6,5% dû essentiellement au repli des indices des valeurs unitaires à l'importation des mêmes produits excepté le « riz » et des « Appareils sanitaires et appareillage de plomberie, de chauffage et d'éclat ».

**Graphique 9 : Evolution trimestrielle de l'indice de Paasche des prix à l'importation**



Source : INSD/DSSE/SSECERE

Le tableau 12, ci-après renseigne sur les tendances de l'indice de Paasche des prix des principaux produits importés.

**Tableau 12 : Evolution des indices des valeurs unitaires des principaux produits à l'importation**

Code CTCI	Libellé	Trimestres					Glissement (%)		
		2022	4 T 23	1 T 24	2 T 24	3 T 24	4 T 24	Trim.	Annuel
334	Produits raffinés du pétrole	100	110,5	119,7	102,3	108,7	97,2	- 10,5	- 12,0
541	Produits médicinaux et pharmaceutiques	100	91,2	117,8	110,5	89,1	68,5	- 23,1	- 24,9
661	Chaux, Ciments et matériaux de construction fabriqués (excepté argile, verre)	100	83,8	94,0	82,2	78,5	72,2	- 8,0	- 13,8
041	Froment (avec l'épeautre) et méteil non moulus	100	73,8	79,6	73,3	74,5	69,2	- 7,0	- 6,2
042	Riz	100	73,2	73,7	71,7	86,0	76,1	- 11,5	3,9
781	Voitures automobiles a tous moteurs, pour le transport des personnes	100	117,9	85,9	87,5	110,4	141,9	28,5	20,4
812	Appareils sanitaires et appareillage de plomberie, de chauffage et d'ecla	100	190,4	174,4	216,8	238,5	228,2	- 4,3	19,8
341	Gaz naturel et gaz manufacturé	100	60,3	64,6	60,1	57,7	60,0	4,0	- 0,6
782	Voitures automobiles a tous moteurs, pour le transport des marchandises	100	136,4	113,5	138,0	96,1	150,5	56,7	10,3
723	Appareils et matériels de génies civil et de construction, et leurs pièces	100	75,2	84,5	58,4	107,9	109,6	1,6	45,8

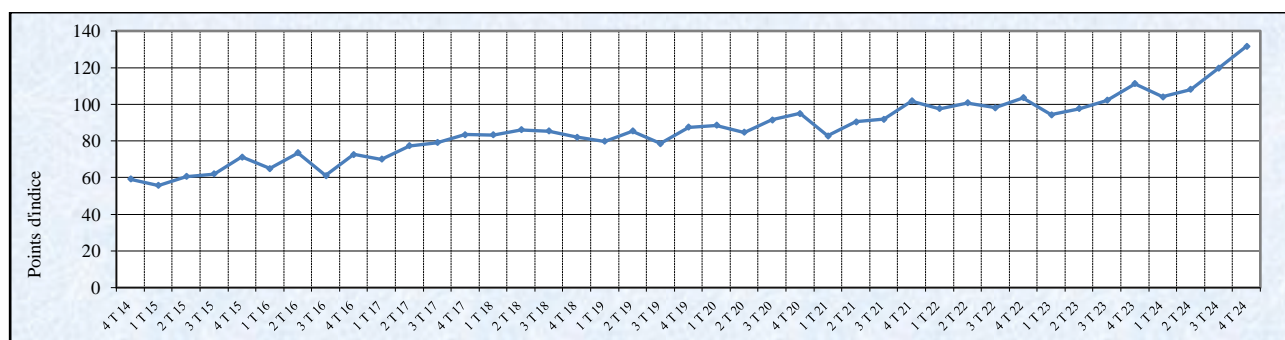
Source : INSD/DSSE/SSECERE

***Indice de Laspeyres des quantités à l'importation***

L'indice de Laspeyres des quantités des produits importés est en hausse de 10,1% en glissement trimestriel en lien essentiellement avec l'accroissement des indices des quantités des produits suivants : les « Produits médicinaux et pharmaceutiques » (+ 59,5%), les « Appareils et matériels de génies civil et de construction, et leurs pièces » (+46,3%), le « Froment (avec l'épeautre) et méteil non moulus » (+ 36,1%), le « Chaux, Ciments et matériaux de construction fabriqués (excepté argile, verre) » (+ 30,4%), le «Gaz naturel et gaz manufacturé » (+ 28,7%), le « riz » (+ 21,4%), les «Voitures automobiles a tous moteurs, pour le transport des marchandises » (+ 12,7%) et les « Produits raffinés du pétrole » (+12,6%).

Egalement, l'indice connaît une augmentation de 18,4% en glissement annuel, favorisée par les variations remarquables à la hausse des indices de quantités des « Appareils et matériels de génies civil et de construction, et leurs pièces » (+ 112,4%), les « Voitures automobiles a tous moteurs, pour le transport des marchandises » (+ 52,1%), les « Produits médicinaux et pharmaceutiques » (+ 49,7%) et le « Froment (avec l'épeautre) et méteil non moulus » (+47,4%).

**Graphique 10 : Evolution trimestrielle de l'indice de Laspeyres des quantités (ILQ) à l'importation**



Source : INSD/DSSE/SSECERE

Le tableau 13, ci-après, renseigne sur les tendances de l'indice des quantités des principaux produits importés.

**Tableau 13 : Evolution des indices des quantités des principaux produits à l'importation**

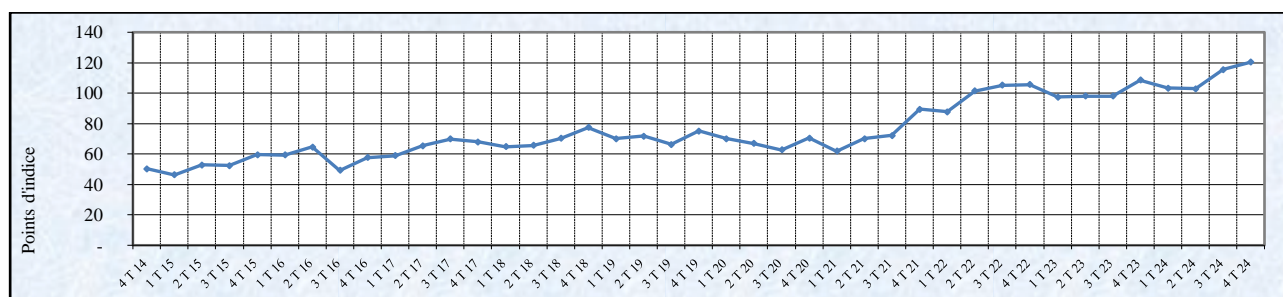
CODE CTECI	Libellé	Base 2022	Trimestres					Glissement (%)	
			4 T 23	1 T 24	2 T 24	3 T 24	4 T 24	Trim.	Annuel
334	Produits raffinés du pétrole	100	131,1	104,3	106,6	123,9	139,5	12,6	6,4
541	Produits médicaux et pharmaceutiques	100	90,8	79,1	77,2	85,2	135,9	59,5	49,7
661	Chaux, Ciments et matériaux de construction fabriqués (excepté argile, verre)	100	132,0	84,2	90,4	133,4	173,9	30,4	31,7
041	Froment (avec l'épeautre) et méteil non moulus	100	154,7	80,8	114,2	167,6	228,1	36,1	47,4
042	Riz	100	96,3	123,8	123,4	107,0	129,9	21,4	34,9
781	Voitures automobiles a tous moteurs, pour le transport des personnes	100	78,9	87,2	91,0	94,1	93,9	- 0,3	19,0
812	Appareils sanitaires et appareillage de plomberie, de chauffage et d'ecla	100	163,6	207,1	127,7	218,5	207,6	- 5,0	27,0
341	Gaz naturel et gaz manufacturé	100	150,0	179,0	125,6	118,6	152,7	28,7	1,8
782	Voitures automobiles a tous moteurs, pour le transport des marchandises	100	73,0	103,5	89,1	98,5	111,0	12,7	52,1
723	Appareils et matériels de génies civil et de construction, et leurs pièces	100	90,1	119,4	191,6	130,8	191,3	46,3	112,4

Source : INSD/DSSE/SSECERE

**Indice des valeurs totales à l'importation**

L'indice des valeurs totales à l'importation connaît un accroissement de 4,1% en glissement trimestriel, due à la hausse de l'indice des quantités de 10,1%, atténué par la baisse de l'indice des prix de 5,5%. Soutenu essentiellement par l'accroissement de 18,4% de l'indice des quantités, l'indice des valeurs totales est en hausse de 10,8% en glissement annuel.

**Graphique 11 : Evolution trimestrielle des indices des valeurs totales à l'importation**



Source : INSD/DSSE/SSECERE

### II.3 AUTRES INDICES DU COMMERCE EXTERIEUR

La balance commerciale et le taux de couverture mettent l'accent sur l'évolution en valeur des échanges du Burkina Faso avec ses partenaires. Une autre façon de percevoir l'évolution du commerce extérieur est d'élaborer, à partir des indices synthétiques, d'autres indicateurs tels que les indices des termes de l'échange et les indices de gain à l'exportation, qui permettent de mesurer les bénéfices tirés par le pays de ses échanges avec l'extérieur.

**Tableau 14 : Evolution d'autres indices du commerce extérieur**

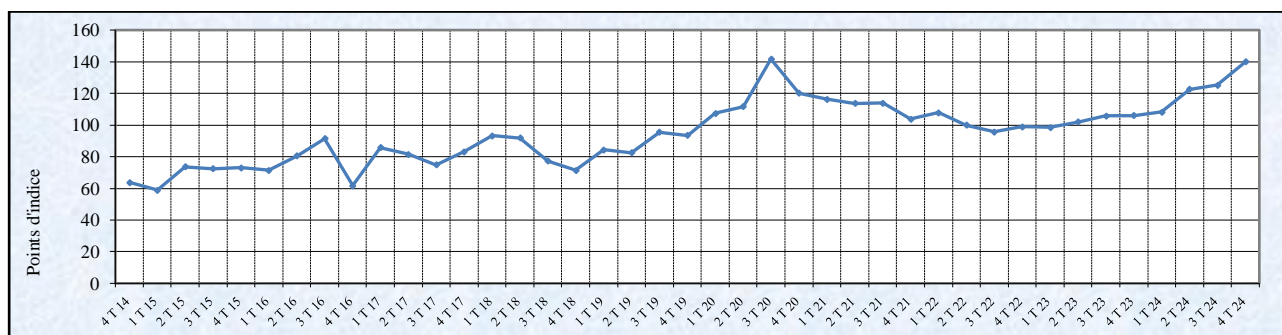
	Trimestres					Glissement %	
	4 T 23	1 T 24	2 T 24	3 T 24	4 T 24	Trim	Annuel
Indice des termes de l'échange	106,1	108,2	122,6	125,2	139,9	11,7	31,8
Indice de gain à l'exportation	115,7	97,4	124,3	131,2	142,9	8,9	23,5

Source : INSD/DSSE/SSECERE

#### **Indice des termes de l'échange (ITE)**

Les termes de l'échange désignent le pouvoir d'achat de biens importés qu'un pays détient grâce à ses exportations. L'indice des termes de l'échange est égal à l'indice des prix à l'exportation rapporté à l'indice des prix à l'importation. Au quatrième trimestre 2024, l'indice des termes de l'échange s'est établi à 139,9 enregistrant une hausse de 11,7 % en glissement trimestriel et 31,8% en glissement annuel.

**Graphique 12 : Evolution trimestrielle de l'indice des termes de l'échange**

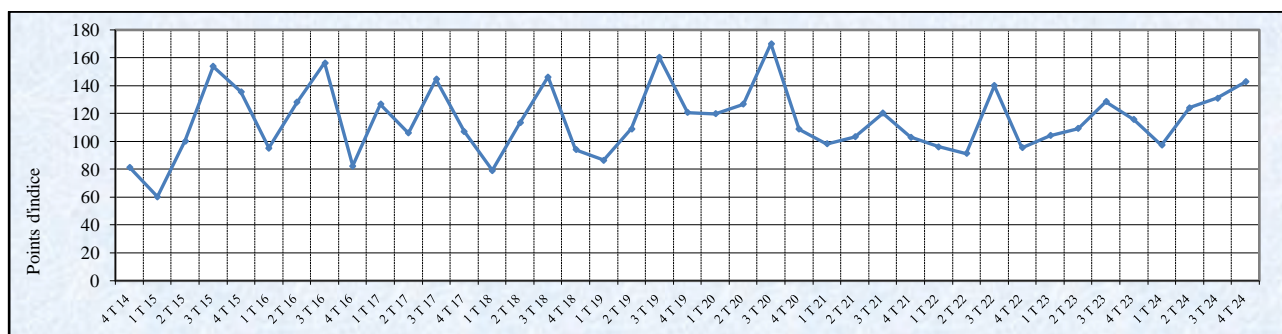


Source : INSD/DSSE/SSECERE

#### **Indice de gain à l'exportation (IGE)**

Cet indice est le rapport entre l'indice des termes de l'échange et l'indice de volume à l'exportation. Il traduit les gains obtenus par le pays en exportant ses produits. Un indice inférieur à 100 signifie un faible gain tiré des exportations. Au quatrième trimestre 2024, la valeur de l'indice de gain à l'exportation est de 142,9% traduisant ainsi un gain significatif tiré des exportations des produits burkinabè. Il s'est amélioré de 8,9% par rapport au trimestre précédent. L'indice enregistre également une hausse de 23,5% en glissement annuel.

**Graphique 13 : Evolution trimestrielle de l'indice de gain à l'exportation**



Source : INSD/DSSE/SSECERE

# ANNEXES

## ***NOTE MÉTHODOLOGIQUE***

Cette note permet aux lecteurs de savoir comment les différents indicateurs proposés ont été obtenus. Cette clarification passe par un bref aperçu de la source d'informations, de la nomenclature utilisée et des indices proposés.

### **Source d'information**

Les données brutes sur le commerce extérieur proviennent essentiellement des services de la Douane. Ces données sont fournies pour tous les produits ayant fait l'objet d'une déclaration d'exportation ou d'importation (d'où l'appellation de commerce officiel ou spécial dans le vocabulaire du commerce international), en valeur et en volume, par mois, trimestre ou année.

### **Nomenclature des produits**

Dans l'élaboration des statistiques du commerce extérieur, les marchandises sont regroupées et classées selon des nomenclatures. Il existe plusieurs nomenclatures sur le commerce extérieur dont la "Classification Type pour le Commerce International " (CTCI) et le Système Harmonisé (SH).

C'est la CTCI qui a été privilégiée (la CTCI révisée 4, version plus améliorée, est utilisée ici) par rapport au Système Harmonisé (SH) car elle est fondée sur le critère d'utilisation économique des produits, contrairement au SH qui s'appuie plus sur le critère tarifaire.

### **Indices**

Le champ couvert par les indices est le commerce spécial et officiel, à l'importation comme à l'exportation et selon la nomenclature CTCI.

L'année de base, qui sert de référence à la comparaison des grandeurs, est l'année 2022. Il est procédé à un changement de base tous les cinq (5) ans pour tenir compte des modifications éventuelles de la structure des importations et des exportations ou de la couverture de l'échantillon utilisé pour le calcul des indices.

Les indicateurs suivants sont proposés aux utilisateurs :

- le solde de la balance commerciale et le taux de couverture ;
- les indices synthétiques : indice de Paasche des prix, indice de Laspeyres des quantités, indice des valeurs totales ;
- les indices élémentaires des principaux produits à l'exportation comme à l'importation ;
- l'indice des termes de l'échange et l'indice de gain à l'exportation.

Un seul indice ne peut pas rendre compte de la complexité de l'évolution du commerce extérieur d'où la multiplicité et la complémentarité des différents indicateurs.

Par exemple, les données en valeurs ne permettent pas de distinguer les variations de volume de celles qui résultent de mouvements de prix ou de modification des parités monétaires : un déficit de la balance commerciale dû à une augmentation brutale des prix du pétrole brut n'a pas la même signification et n'appelle pas aux mêmes mesures de politique économique qu'un déficit dû à une augmentation en volume des importations ou à une diminution en volume des exportations.

### **Définition des indices**

Le choix retenu pour le calcul des indices synthétiques repose sur les formules suivantes :



- l'indice des prix ou des valeurs moyennes (valeurs unitaires) est calculé au moyen de la formule de Paasche. C'est un indice à pondérations variables déterminées à partir des valeurs courantes ;
- l'indice de volume (ou de quantité) est déterminé selon la formule de Laspeyres. C'est un indice à pondérations fixes déterminées à partir des valeurs de l'année de base ;
- l'indice des valeurs totales est un indice simple, et est le produit des indices de Paasche des prix et de Laspeyres des quantités.

Le choix de calculer un indice de Paasche des prix pour le commerce extérieur et non un indice de Laspeyres des prix comme c'est le cas pour les indices des prix à la consommation (IPC) par exemple, se justifie pour plusieurs raisons :

- dans le cas du commerce extérieur, disposant des statistiques sur la valeur, la quantité et les prix par période (annuelle, trimestrielle et mensuelle), il est plus facile et moins coûteux dans la pratique de déterminer des pondérations variables et changer d'année de base avec une périodicité courte ;
- la pondération variable a plus d'avantages que la pondération fixe. En effet, dans le cas du commerce extérieur, la composition des importations et des exportations évolue constamment et souvent considérablement de période en période ;
- par ce système, le panier de marchandises constituant l'échantillon s'adapte constamment aux modifications des habitudes d'importation et d'exportation ainsi qu'aux développements technologiques ;
- cette méthode est en conformité avec celle utilisée dans plusieurs instituts nationaux de statistique (INSEE-France, INS-Suisse, Statistique Canada, etc.), et avec les recommandations des standards internationaux en la matière (FMI).

## NOTE SUR LE CALCUL DES INDICES DU COMMERCE EXTERIEUR

### INDICE DES VALEURS TOTALES

L'indice élémentaire de valeur est calculé au niveau du groupe, Il mesure l'évolution de la valeur du groupe exprimée en FCFA par rapport à sa valeur à l'année de base, Il est donné par la formule :

$$IVTP_t^i = \frac{P_t^i Q_t^i}{P_0^i Q_0^i} \times 100$$

Au niveau global, l'indice de valeur total (IVT) est donné par la formule suivante :

$$IVT = 100 \times \frac{\sum_i^n P_t^i Q_t^i}{\sum_i^n P_0^i Q_0^i}$$

NB : L'indice "i" désigne le produit "i" et parcourt le champ de l'échantillon dont la taille est représentée par l'indice "n", L'indice "t" représente la période courante et "o" la période de base, Les lettres "P" et "Q" représentent respectivement le prix et la quantité, Ces différents symboles ont la même signification dans les autres formules (sauf mention particulière).

### INDICE DE VOLUME

L'indice élémentaire de volume mesure la variation relative du poids total (en kg) importé ou exporté d'un groupe par rapport à son prix à l'année de base, Il est donné par la formule :  $i = \frac{Q_t^i}{Q_0^i}$

Pour l'ensemble des importations ou des exportations, un indice de volume de type Laspeyres (ILQ) est utilisé et est donné par la formule :

$$ILQ = 100 \times \frac{\sum_i^n P_0^i Q_t^i}{\sum_i^n P_0^i Q_0^i}$$

Cette formule peut se mettre sous la forme d'une moyenne arithmétique des indices élémentaires pondérée par la part respective de chaque groupe dans l'échantillon, C'est cette procédure qui a été utilisée pour l'établissement de l'indice général, La pondération de chaque groupe est obtenue en rapportant la valeur totale (en FCFA) du groupe de la période courante à la valeur totale de l'échantillon, La formule de calcul est la suivante :

$$ILQ = \frac{\sum_i^n \frac{Q_t^i}{Q_0^i} * P_0^i Q_t^i}{\sum_i^n P_0^i Q_0^i} = \frac{\sum_i^n \frac{Q_t^i}{Q_0^i} * P_0^i Q_0^i}{\sum_i^n P_0^i Q_0^i}$$
 la pondération du groupe  $i$  à la période courante,

Avec  $W_0^i = P_0^i Q_0^i$

$$ILQ = \frac{\sum_i^n \frac{Q_t^i}{Q_0^i} * W_0^i}{\sum_i^n W_0^i}$$

### INDICE DES PRIX

L'indice de Paasche des prix est calculé en divisant la valeur de la période courante calculée aux quantités de la période courante par la valeur de la période précédente calculée aux quantités de la période courante.

$$IPP = 100 \times \frac{\sum_i^n P_t^i Q_t^i}{\sum_i^n P_0^i Q_t^i}$$

$$\frac{1}{IPP} = 100 \times \frac{\sum_i^n P_0^i Q_t^i}{\sum_i^n P_t^i Q_t^i} = 100 * \frac{\sum_i^n \frac{P_0^i}{P_t^i} * P_t^i Q_t^i}{\sum_i^n P_t^i Q_t^i} = 100 * \frac{\sum_i^n \frac{P_0^i}{P_t^i} * P_t^i Q_t^i}{\sum_i^n P_t^i Q_t^i}$$

$$W_t^i = P_t^i Q_t^i \qquad \frac{1}{IPP} = 100 * \frac{\sum_i^n \frac{P_0^i}{P_t^i} * W_t^i}{\sum_i^n W_t^i}$$

L'indice de Paasche est un indice synthétique égal à la moyenne harmonique des indices élémentaires pondérée par les valeurs de la période finale.

### AUTRES INDICES

#### Pouvoir d'achat ( $PA_j^i$ )

Le pouvoir d'achat ( $PA_j^i$ ) du produit "i" à l'exportation par rapport au produit "j" à l'importation est le prix du produit à l'exportation rapporté à celui de l'importation.

Nous avons :  $PA_j^i = \frac{P_i}{P_j}$ , Cet indicateur permet de déterminer la capacité de chaque produit d'exportation à acheter des produits importés, Les produits ciblés à l'exportation comme à l'importation sont des produits pondéreux pour la plupart ou parfois du fait de leur caractère "Vital".

#### Indice des termes de l'échange

L'indice des termes de l'échange, c'est l'indice des prix à l'exportation (ILPE) rapporté à l'indice des prix à l'importation (ILPI).

$$ITE = \frac{ILPE}{ILPI} \times 100$$

Si  $ITE < 100$  on dit qu'il y a détérioration des termes de l'échange : ce qui signifie qu'il faudra exporter plus pour pouvoir payer une même quantité de produits étrangers achetés auparavant.

Si  $ITE > 100$  on dit qu'il y a amélioration des termes de l'échange : c'est à dire qu'une même quantité de produits nationaux permet maintenant d'acquérir une quantité plus importante de produits étrangers.

#### Indice de gain à l'exportation

L'indice de gain à l'exportation (IGE) est égal à l'indice des termes de l'échange (ITE) rapporté à l'indice de volume des exportations (IPQE).

$$IGE = \frac{ITE}{IPQE} \times 100$$

## AUTRES TABLEAUX ET GRAPHIQUES

**Tableau 15 : Evolution des indices des valeurs unitaires trimestriels des principaux produits à l'exportation**

Code CTCl	Libellé	2 T 22	3 T 22	4 T 22	1 T 23	2 T 23	3 T 23	4 T 23	1 T 24	2 T 24	3 T 24	4 T 24
971	Or, non monétaire (à l'exclusion des minerais et concentré d'or)	102,6	100,3	99,4	104,4	104,7	100,5	103,2	106,8	120,1	121,5	132,8
263	Coton	98,6	122,0	105,7	114,0	110,1	120,6	101,6	107,9	102,3	98,9	96,6
057	Fruits (à l'exception des fruits oléagineux), frais ou secs	90,0	231,1	156,3	66,8	64,2	219,6	243,6	58,6	74,5	139,3	364,0
661	Chaux, Ciments et matériaux de construction fabriqués (excepté argile, verre)	99,7	100,9	99,5	119,1	148,7	148,5	148,5	148,5	148,5	148,5	148,9
222	Graines et fruits oléagineux, même concassés, servant à extraire l'huile	107,4	108,5	88,0	84,5	120,6	42,4	97,3	128,2	132,3	67,3	102,8
223	Graines et fruits oléagineux, servant à extraire autres huiles fixes	68,6	84,9	114,6	128,9	40,6	87,4	100,4	98,1	110,4	91,8	141,5
673	Barres et profilés en fer ou en acier (y compris les palplanches)	98,5	91,3	110,4	66,2	70,0	70,0	63,0	62,6	73,8	68,6	98,8
334	Produits raffinés du pétrole	103,3	125,7	114,9	111,6	115,7	122,5	95,4	101,4	113,2	118,6	126,1
424	Autres huiles végétales fixes	99,9	101,6	115,9	119,1	123,1	124,6	138,2	148,4	136,1	117,3	100,8
723	Appareils et matériels de génies civil et de construction, et leurs pièces	35,9	126,0	90,2	92,5	104,6	88,7	44,8	88,4	174,0	41,7	83,4

Source : INSD/DSSE/SSECERE

**Tableau 16 : Evolution des indices des quantités trimestriels des principaux produits à l'exportation**

Code CTCI	Libellé	2 T 22	3 T 22	4 T 22	1 T 23	2 T 23	3 T 23	4 T 23	1 T 24	2 T 24	3 T 24	4 T 24
971	Or, non monétaire (à l'exclusion des minerais et concentré d'or)	108,4	83,3	105,7	93,6	95,0	100,4	104,5	106,9	105,9	113,0	118,6
263	Coton	85,3	4,5	121,6	72,2	57,7	8,9	52,1	152,5	37,6	3,2	68,9
057	Fruits (à l'exception des fruits oléagineux), frais ou secs	265,4	27,0	20,6	152,5	236,5	18,8	10,2	99,3	189,2	78,9	3,5
661	Chaux, Ciments et matériaux de construction fabriqués (excepté argile, verre)	115,6	89,3	68,5	104,9	92,9	95,0	66,8	98,6	40,3	55,1	32,7
222	Graines et fruits oléagineux, même concassés, servant à extraire l'huile	63,2	9,0	186,6	149,8	54,9	7,0	148,7	132,8	51,7	13,4	125,2
223	Graines et fruits oléagineux, servant à extraire autres huiles fixes	9,3	94,5	172,3	61,2	11,8	250,3	293,0	67,6	36,5	87,5	7,8
673	Barres et profilés en fer ou en acier (y compris les palplanches)	89,7	71,2	172,4	91,5	54,9	50,1	48,3	56,7	6,3	38,3	87,0
334	Produits raffinés du pétrole	63,4	112,6	83,1	65,7	0,3	80,9	146,4	142,2	142,1	151,1	137,5
424	Autres huiles végétales fixes	127,7	52,9	95,1	121,2	43,9	39,7	104,3	124,2	97,2	86,8	103,3
723	Appareils et matériels de génies civil et de construction, et leurs pièces	61,4	158,3	102,3	186,5	211,1	114,3	60,2	38,9	120,3	62,3	93,4

Source : INSD/DSSE/SSECERE

**Tableau 17 : Evolution des indices des valeurs unitaires trimestriels des principaux produits à l'importation**

Code CTCI	Libellé	2 T 22	3 T 22	4 T 22	1 T 23	2 T 23	3 T 23	4 T 23	1 T 24	2 T 24	3 T 24	4 T 24
334	Produits raffinés du pétrole	96,6	113,1	115,7	115,0	105,5	99,8	110,5	119,7	102,3	108,7	97,2
541	Produits médicaux et pharmaceutiques	107,4	98,6	67,1	92,2	140,1	76,2	91,2	117,8	110,3	89,1	68,5
661	Chaux, Ciments et matériaux de construction fabriqués (excepté argile, verre)	80,2	123,1	93,6	96,1	90,1	81,1	83,8	94,0	80,8	78,5	72,2
042	Riz	110,1	104,3	88,6	75,4	74,3	74,6	73,2	73,7	71,7	86,0	76,1
341	Gaz naturel et gaz manufacturé	113,3	92,5	84,0	76,6	80,0	69,9	60,3	64,6	60,2	57,7	60,0
674	Larges plats et tôles en fer ou en acier	97,3	95,4	101,0	88,9	76,1	52,5	78,4	73,1	65,1	62,7	54,9
781	Voitures automobiles à tous moteurs, pour le transport des personnes	94,8	123,6	102,6	110,7	107,4	106,1	118,7	87,6	90,8	110,4	141,9
673	Barres et profilés en fer ou en acier (y compris les palplanches)	100,3	106,3	101,4	64,7	80,3	60,2	81,1	68,6	75,3	77,0	57,1
041	Froment (avec l'épeautre) et méteil non moulus	94,7	108,5	100,9	97,8	91,9	80,4	73,8	79,6	73,3	74,5	69,2
562	Engrais manufacturés	79,4	85,9	135,6	137,4	120,3	80,8	65,5	123,5	103,9	88,3	171,0

Source : INSD/DSSE/SSECERE

**Tableau 18 : Evolution des indices des quantités trimestriels des principaux produits à l'importation**

Code CTCI	Libellé	2 T 22	3 T 22	4 T 22	1 T 23	2 T 23	3 T 23	4 T 23	1 T 24	2 T 24	3 T 24	4 T 24
334	Produits raffinés du pétrole	103,4	103,7	97,3	76,8	93,4	100,7	130,9	104,3	106,5	123,9	139,5
541	Produits médicaux et pharmaceutiques	83,6	96,6	131,5	83,4	64,3	91,6	90,8	79,1	77,2	85,2	135,9
661	Chaux, Ciments et matériaux de construction fabriqués (excepté argile, verre)	103,2	65,7	131,3	123,1	105,5	173,8	132,0	84,2	86,8	133,4	173,9
042	Riz	100,1	84,0	150,6	67,0	159,7	112,4	96,3	123,8	123,4	107,0	129,9
341	Gaz naturel et gaz manufacturé	91,9	101,6	103,0	82,9	85,0	100,4	150,0	179,0	124,5	118,6	152,7
674	Larges plats et tôles en fer ou en acier	80,9	63,3	146,7	123,4	54,3	103,0	67,0	80,2	92,9	77,5	147,1
781	Voitures automobiles à tous moteurs, pour le transport des personnes	103,0	91,6	85,3	80,8	76,2	79,9	79,4	87,4	90,8	94,1	93,9
673	Barres et profilés en fer ou en acier (y compris les palplanches)	110,6	101,7	109,1	94,5	57,1	93,2	88,6	67,2	77,8	110,9	113,4
041	Froment (avec l'épeautre) et méteil non moulus	98,5	115,4	114,4	115,8	127,5	108,7	154,7	80,8	114,1	167,6	228,1
562	Engrais manufacturés	99,2	145,9	94,9	158,0	144,1	159,2	61,7	93,6	124,3	111,5	41,8

Source : INSD/DSSE/SSECERE

**Tableau 19 : Evolution des indices des valeurs unitaires annuels des principaux produits à l'exportation**

Code CTCI	Libellé	2015	2016	2017	2018	2019	2020	2021	2022	2023	2024
971	Or, non monétaire (à l'exclusion des minerais et concentré d'or)	52,7	65,9	64,9	62,8	72,5	90,7	89,4	100,0	103,2	120,7
263	Coton	62,4	70,1	78,7	81,4	85,8	82,0	88,5	100,0	109,7	104,0
057	Fruits (à l'exception des fruits oléagineux), frais ou secs	59,8	88,0	110,7	111,9	78,3	91,1	95,5	100,0	76,5	86,7
661	Chaux, Ciments et matériaux de construction fabriqués (excepté argile, verre)	201,1	146,0	200,8	256,0	102,0	111,6	100,2	100,0	140,0	148,6
222	Graines et fruits oléagineux, même concassés, servant à extraire l'huile	77,3	72,1	81,8	76,9	95,8	94,1	76,1	100,0	94,5	116,5
223	Graines et fruits oléagineux, servant à extraire autres huiles fixes	78,6	8,6	28,2	83,5	108,1	101,7	96,1	100,0	96,8	99,3
673	Barres et profilés en fer ou en acier (y compris les palplanches)	67,7	64,7	63,3	97,7	63,2	64,3	72,6	100,0	67,2	80,9
334	Produits raffinés du pétrole	61,8	46,2	51,9	62,7	67,2	54,0	52,3	100,0	106,5	114,8
424	Autres huiles végétales fixes	72,7	67,3	85,4	75,9	124,4	109,5	101,5	100,0	126,8	126,9
723	Appareils et matériels de génies civil et de construction, et leurs pièces	103,8	102,2	93,4	78,2	107,8	86,6	94,2	100,0	91,2	110,4

Source : INSD/DSSE/SSECERE

**Tableau 20 : Evolution des indices des quantités annuels des principaux produits à l'exportation**

Code CTCI	Libellé	2015	2016	2017	2018	2019	2020	2021	2022	2023	2024
971	Or, non monétaire (à l'exclusion des minerais et concentré d'or)	71,9	66,5	79,7	90,3	87,3	107,7	115,8	100,0	98,4	111,1
263	Coton	95,4	121,6	91,6	73,4	81,1	62,1	96,2	100,0	47,8	65,5
057	Fruits (à l'exception des fruits oléagineux), frais ou secs	86,4	76,5	87,5	104,2	79,3	53,8	76,8	100,0	104,5	92,7
661	Chaux, Ciments et matériaux de construction fabriqués (excepté argile, verre)	2,8	2,2	0,1	0,0	7,5	27,3	38,6	100,0	89,9	56,7
222	Graines et fruits oléagineux, même concassés, servant à extraire l'huile	281,4	196,1	158,3	190,5	93,4	87,8	109,7	100,0	90,1	80,8
223	Graines et fruits oléagineux, servant à extraire autres huiles fixes	84,5	802,3	193,4	84,3	109,3	78,1	74,5	100,0	154,1	49,9
673	Barres et profilés en fer ou en acier (y compris les palplanches)	22,5	15,7	14,3	35,1	53,5	57,7	64,8	100,0	61,2	47,1
334	Produits raffinés du pétrole	161,2	68,3	75,8	119,2	86,5	66,9	67,2	100,0	73,3	143,2
424	Autres huiles végétales fixes	46,6	59,8	55,0	103,3	94,3	106,9	96,3	100,0	77,3	102,9
723	Appareils et matériels de génies civil et de construction, et leurs pièces	89,5	70,3	65,4	64,4	78,3	62,1	90,7	100,0	143,0	78,7

Source : INSD/DSSE/SSECERE



**Tableau 21 : Evolution des indices des valeurs unitaires annuels des principaux produits à l'importation**

Code CTCI	Libellé	2015	2016	2017	2018	2019	2020	2021	2022	2023	2024
334	Produits raffinés du pétrole	65,2	54,8	57,2	63,0	67,4	57,4	59,9	100,0	107,5	106,3
541	Produits médicinaux et pharmaceutiques	105,7	89,5	89,1	81,9	87,1	68,7	99,4	100,0	96,8	92,1
661	Chaux, Ciments et matériaux de construction fabriqués (excepté argile, verre)	93,8	87,0	91,0	90,3	75,3	85,3	80,4	100,0	87,0	79,7
042	Riz	109,8	102,8	103,2	104,9	107,9	114,0	118,2	100,0	74,3	76,5
341	Gaz naturel et gaz manufacturé	64,8	59,5	70,0	74,8	72,0	73,5	80,4	100,0	69,8	61,0
674	Larges plats et tôles en fer ou en acier	67,7	65,3	75,0	80,5	74,4	56,8	71,3	100,0	74,1	62,6
781	Voitures automobiles a tous moteurs, pour le transport des personnes	106,1	102,9	111,8	120,5	124,1	115,5	105,2	100,0	108,6	107,0
673	Barres et profilés en fer ou en acier (y compris les palplanches)	62,3	58,0	68,5	73,4	70,7	59,8	72,9	100,0	70,5	69,0
041	Froment (avec l'épeautre) et méteil non moulus	62,4	58,5	59,0	59,1	63,4	58,3	75,4	100,0	85,3	72,9
562	Engrais manufacturés	126,1	122,8	106,8	91,5	80,5	84,9	73,2	100,0	107,0	111,5

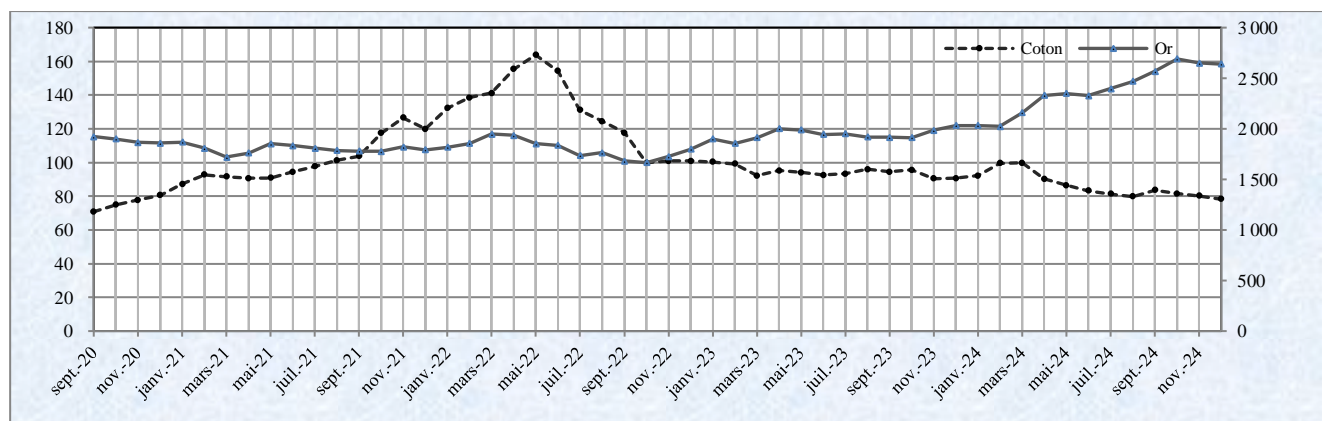
Source : INSD/DSSE/SSECERE

**Tableau 22 : Evolution des indices des quantités annuels des principaux produits à l'importation**

Code CTCI	Libellé	2015	2016	2017	2018	2019	2020	2021	2022	2023	2024
334	Produits raffinés du pétrole	60,3	59,4	72,5	78,0	77,8	77,2	88,0	100,0	100,5	118,6
541	Produits médicinaux et pharmaceutiques	54,1	74,6	57,3	87,7	77,0	106,7	73,1	100,0	82,6	94,4
661	Chaux, Ciments et matériaux de construction fabriqués (excepté argile, verre)	59,1	69,0	83,8	72,8	63,9	103,4	118,2	100,0	133,6	120,5
042	Riz	51,7	67,1	71,2	86,2	71,6	57,0	37,3	100,0	108,8	121,0
341	Gaz naturel et gaz manufacturé	46,6	51,9	60,9	67,1	74,7	86,5	99,1	100,0	104,6	144,0
674	Larges plats et tôles en fer ou en acier	85,5	103,0	109,8	89,0	100,3	111,1	83,7	100,0	86,9	99,6
781	Voitures automobiles a tous moteurs, pour le transport des personnes	63,4	63,5	77,4	86,9	89,8	82,9	113,0	100,0	78,6	91,6
673	Barres et profilés en fer ou en acier (y compris les palplanches)	83,2	101,4	83,5	79,6	83,1	105,7	112,6	100,0	83,4	92,3
041	Froment (avec l'épeautre) et méteil non moulus	63,2	69,3	74,8	70,7	62,2	70,2	93,3	100,0	126,7	147,7
562	Engrais manufacturés	91,8	125,4	110,5	107,9	66,2	103,4	79,4	100,0	130,8	93,1

Source : INSD/DSSE/SSECERE

**Graphique 14 : Evolution du cours de l'or (Londres) et du coton Index A (Liverpool)**



Source des données : INSEE

DSSE/SSECERE/2025/01

Mars 2025