



**INDICE HARMONISE
DES PRIX A LA CONSOMMATION
(IHPC)
BURKINA FASO –Janvier 2025**

"Informations préliminaires"

L'Institut National de la Statistique et de la Démographie (INSD) a le plaisir de mettre à la disposition des utilisateurs l'Indice Harmonisé des Prix à la Consommation (IHPC) base 2023 en remplacement de l'indice base 2014.

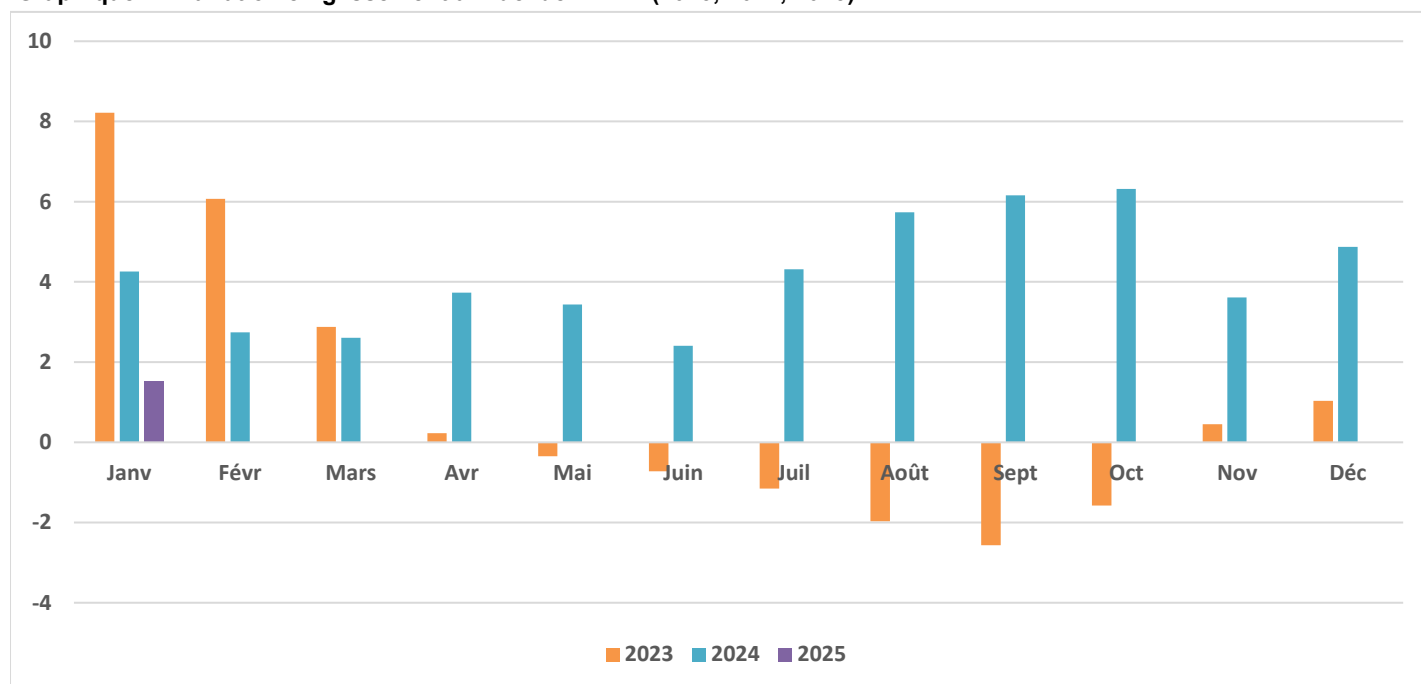
Cet indice est harmonisé car le même instrument de suivi de l'évolution des prix a été mis en place dans les pays membres de l'Union Economique et Monétaire Ouest-Africaine (UEMOA). Il a satisfait à un critère important de qualité du point de vue de la couverture géographique. En effet, l'IHPC a pour couverture géographique les treize (13) régions administratives du pays et pour population de référence l'ensemble des ménages de ces 13 régions. Le panier de la ménagère comprend environ 838 produits suivis dans 3951 points d'observation. Plus de 25000 relevés de prix sont effectués chaque mois par les enquêteurs de l'INSD. La période de base de l'IHPC est l'année 2023 et les pondérations de l'indice proviennent d'une enquête sur les dépenses des ménages réalisée en 2021.

Tableau 1 : Indice National Harmonisé des Prix à la Consommation Janvier 2025 (Base 100 en 2023)

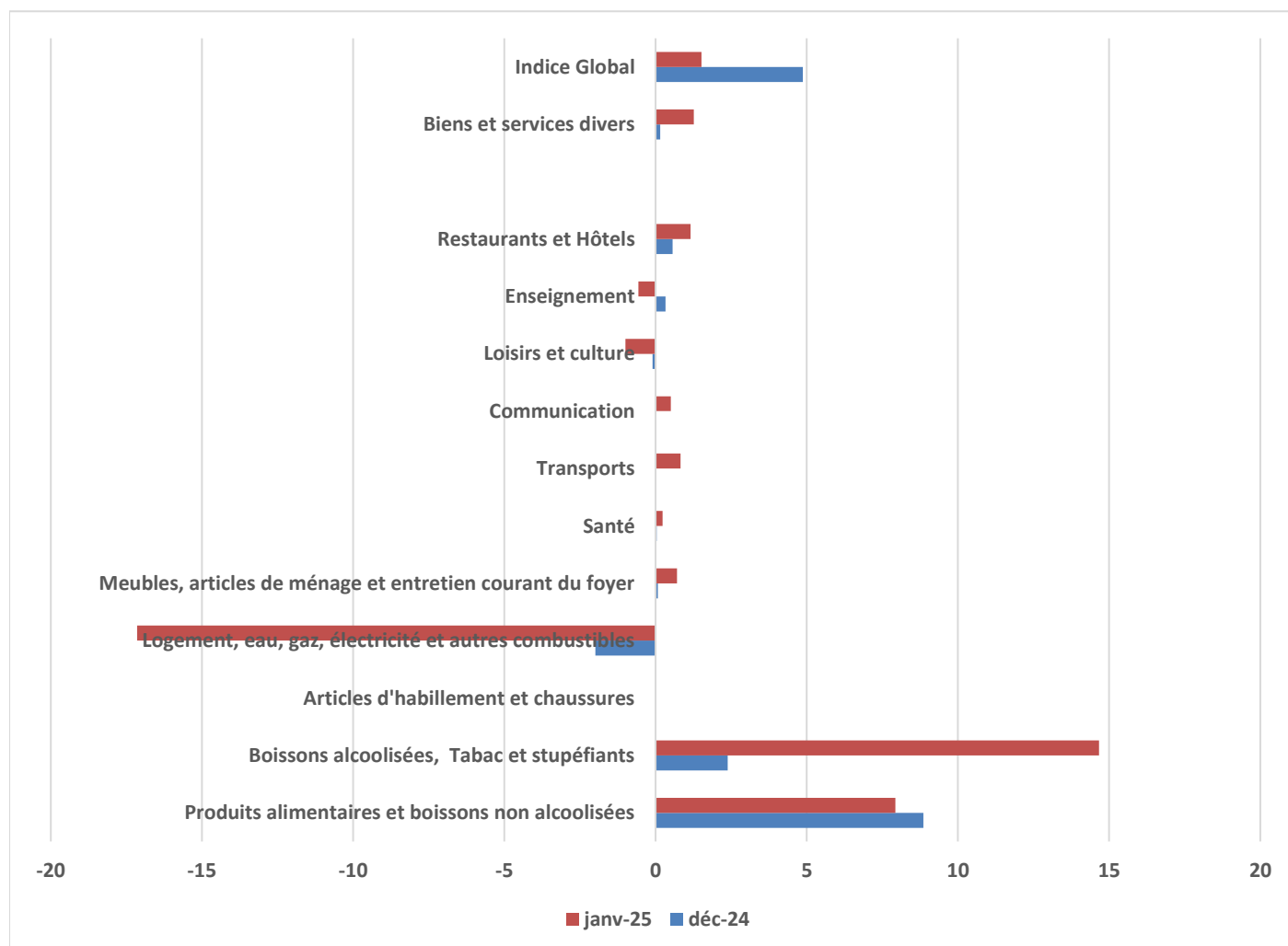
	Libellé	Pondé ration	Indices des mois de					Variation en %		
			janv-24	oct-24	nov-24	déc-24	janv-25	/1mois	/3mois	/12mois
	INDICE GLOBAL	10 000	101,5	107,4	105,3	105,1	103,0	-1,9	-4,0	1,5
I	Produits alimentaires et boissons non alcoolisés	2 904	99,4	112,1	108,6	108,3	107,3	-0,9	-4,3	7,9
	Produits alimentaires	2 661	99,4	112,4	108,8	108,5	107,9	-0,6	-4,1	8,6
	<i>dont: Pains et céréales</i>	919	98,6	116,3	110,6	108,8	109,0	0,2	-6,2	10,5
	<i>Viande</i>	231	102,0	99,1	101,5	102,8	114,4	11,3	15,5	12,1
	<i>Poisson et fruits de mer</i>	270	100,6	102,8	99,6	100,1	101,8	1,7	-1,0	1,2
	<i>Huiles et graisses</i>	200	96,4	96,0	100,9	102,9	102,5	-0,4	6,8	6,4
	<i>Tubercules et plantains</i>	48	107,3	119,8	121,1	113,8	106,8	-6,1	-10,8	-0,4
	<i>Sel, épices, sauces et produits alimentaires n.d.a.</i>	166	103,4	107,2	108,4	109,2	109,2	0,0	1,8	5,6
II	Boissons alcoolisées, tabacs et stupéfiants	123	95,1	102,5	98,3	103,1	109,0	5,7	6,4	14,7
III	Articles d'habillement et chaussures	555	100,0	100,1	100,1	100,1	100,1	0,0	0,0	0,0
IV	Logement, eau, gaz, électricité et autres combustibles	823	121,9	103,2	103,3	101,3	101,0	-0,3	-2,2	-17,1
V	Meubles, articles de ménage et entretien courant du foyer	270	100,0	100,1	100,1	100,1	100,7	0,6	0,6	0,7
VI	Santé	697	100,9	101,0	101,0	101,0	101,2	0,2	0,2	0,2
VII	Transports	1 336	100,5	100,6	100,6	100,5	101,3	0,8	0,8	0,8
VIII	Information et Communication	809	100,3	100,3	100,3	100,3	100,8	0,5	0,5	0,5
IX	Loisirs et culture	104	100,5	100,4	100,4	100,4	99,5	-0,9	-0,9	-1,0
X	Enseignement	238	102,0	102,3	102,3	102,3	101,4	-0,9	-0,9	-0,6
XI	Restaurants et hôtels	1 814	100,5	101,6	102,1	100,8	101,6	0,8	0,0	1,2
XII	Assurance et services financiers	9	99,0	99,4	99,4	99,4	99,4	0,0	0,0	0,4
XIII	Protection sociale et soins personnels	318	100,3	100,4	100,4	100,4	101,6	1,1	1,1	1,3

LES GRAPHIQUES DES PRINCIPAUX INDICATEURS

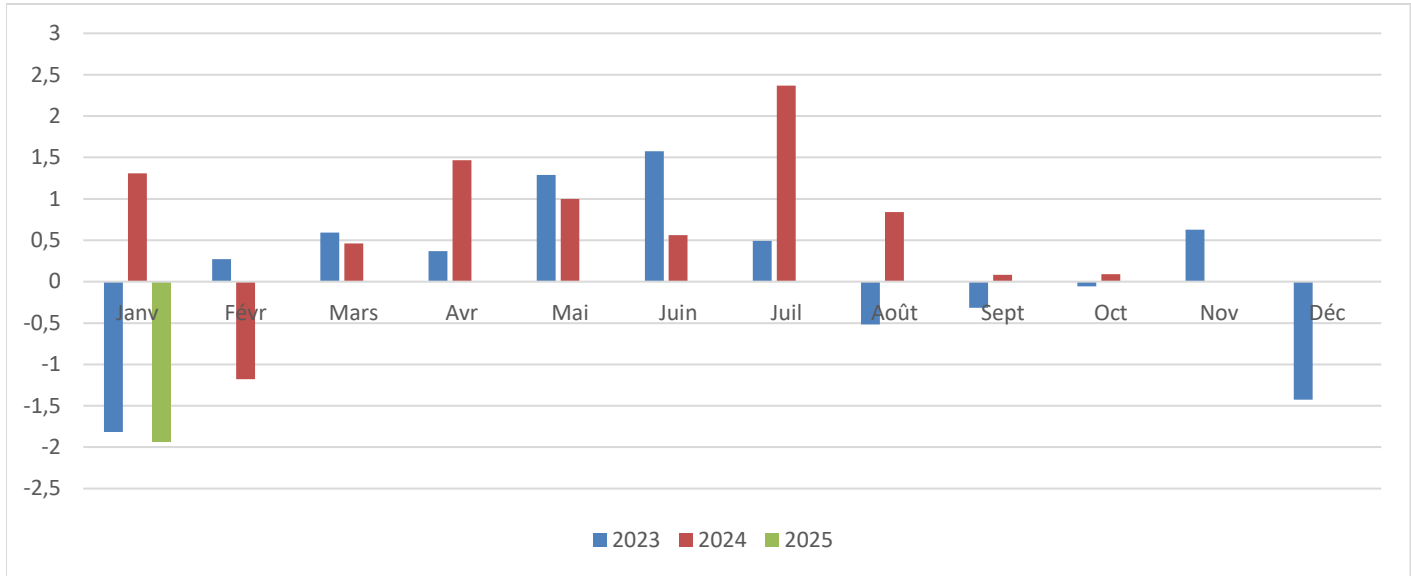
Graphique 1 : Variation en glissement annuel de l'IHPC (2023, 2024, 2025)



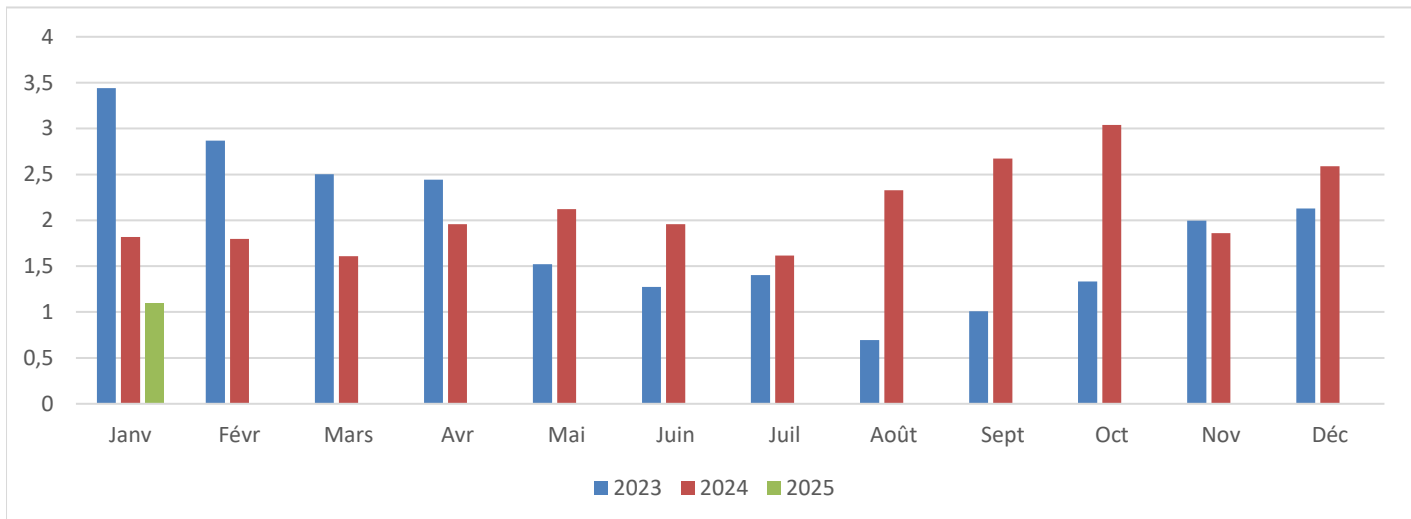
Graphique 2 : Variation en glissement de l'indice des divisions (2024, 2025)



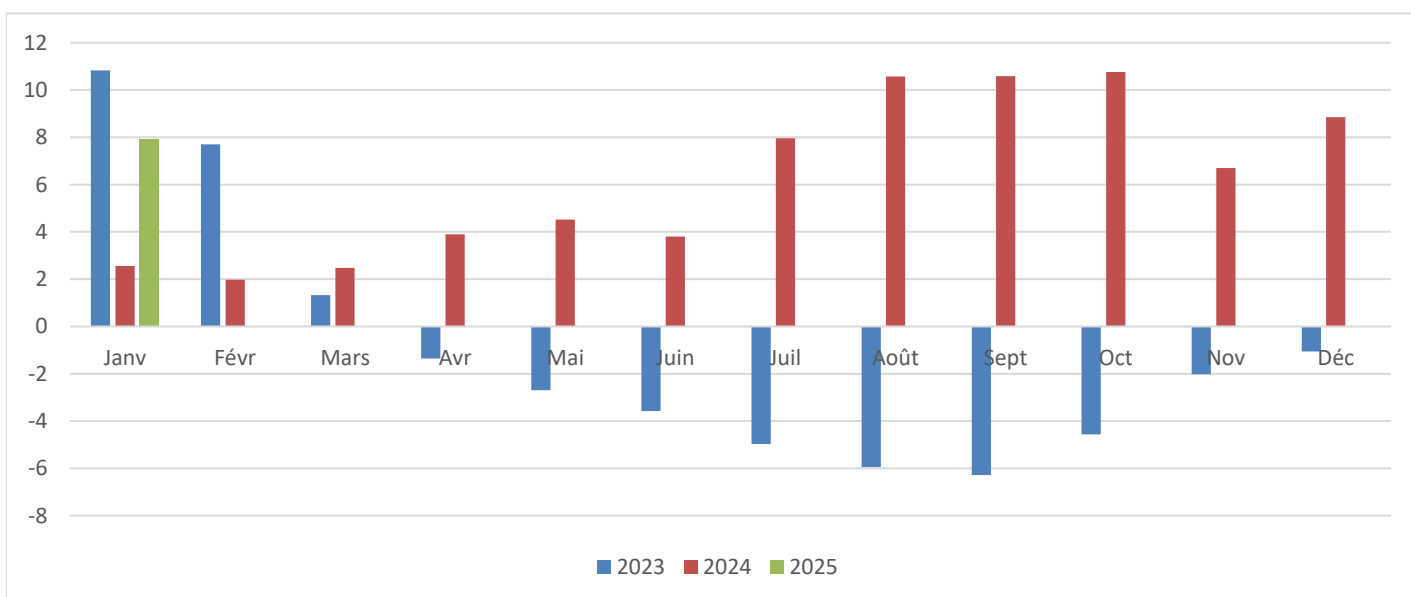
Graphique 3 : Variation mensuelle de l'IHPC



Graphique 4 : Variation en glissement annuel de l'inflation sous jacente (2023, 2024)



Graphique 5 : Variation en glissement annuel de l'indice des produits alimentaires (2023, 2024, 2025)



INDICE NATIONAL HARMONISE DES PRIX A LA CONSOMMATION Janvier 2025

L'IHPC base 100 de 2023 se situe à 103,0 marquant ainsi une hausse de 1,5 % par rapport à celui de janvier 2024. Comparativement à l'indice de décembre 2024, le niveau général des prix est en baisse de 1,9%.

En janvier 2024, l'inflation en glissement annuel était en hausse de 4,3% et une variation mensuelle également en hausse de 1,3%.

La hausse de l'inflation en glissement annuel résulte de la conjugaison d'une part de la hausse annuelle des prix des produits des divisions telles que « Produits alimentaires et boissons non alcoolisées », « Tabacs et stupéfiants », « Meubles, articles de ménage et entretien courant du foyer et entretien courant du foyer », « Transports », « Information et Communication », « Restaurants et hôtels » et « Protection sociale et soins personnels » et d'autre part de la baisse des prix des produits des divisions « Logement, eau, gaz, électricité et autres combustibles autres combustibles », « Loisirs et culture » et « L'enseignement ».

L'augmentation en glissement annuel dans la division « Produits alimentaires et boissons non alcoolisées » est principalement imputable à la hausse des prix des céréales, des viandes, des poissons frais, des huiles et graisses, ainsi que des sels et épices. Toutefois, cette tendance haussière a été atténuée par la baisse observée au niveau des tubercules et plantains.

Dans la division « Tabacs et stupéfiants », la hausse des prix s'explique par l'augmentation du prix du tabac, de la noix de cola, du dolo, ainsi que des bières importées et locales.

En ce qui concerne la division « Meubles, articles de ménage et entretien courant du foyer », l'augmentation des prix est essentiellement due à la hausse des coûts des biens et services liés à l'entretien courant du ménage, des meubles, des articles d'ameublement et autres revêtements de sol, ainsi que des textiles ménagers.

Au sein de la division « Santé », la progression des prix s'explique par la hausse des prix des services de soins hospitaliers, ainsi que par l'augmentation des prix des médicaments et autres produits de santé.

Dans la division « Transport », la hausse constatée résulte principalement de l'augmentation des prix des services de transport de passagers.

Concernant la division « Information et communication », la hausse des prix est attribuée à l'augmentation des coûts des services de communication.

Pour la division « Restaurants et hôtels », la hausse des prix est liée à l'augmentation des prix des services de nourriture et de boissons.

Dans la division « Protection sociale et soins personnels », l'augmentation des prix est principalement due à la hausse des coûts des biens et services destinés aux soins personnels.

Tableau 2 : Évolution du niveau des prix des biens et services de consommation dans les pays de l'UEMOA (Base 100 en 2023) *

Pays	Pondération	Indices pour les mois de					Variations (en %) depuis		
		déc-23	sept-24	oct-24	nov-24	déc-24	1 mois	3 mois	12 mois
Bénin	959	100,8	99,9	100,3	100,6	100,4	-0,2	0,5	-0,4
Burkina-Faso	1 046	100,2	107,3	107,4	105,3	105,1	-0,2	-2,1	4,9
Côte d'Ivoire	3 373	101,9	103,9	103,5	103,6	104,0	0,4	0,1	2,1
Guinée-Bissau	97	100,6	105,0	104,7	104,9	106,4	1,4	1,4	5,7
Mali	1 148	99,7	107,1	106,7	105,3	104,7	-0,6	-2,3	4,9
Niger	943	103,1	112,9	108,3	106,7	107,9	1,2	-4,4	4,7
Sénégal	1 827	100,3	102,0	102,5	101,3	100,5	-0,8	-1,5	0,3
Togo	607	101,0	102,6	101,8	101,7	102,2	0,5	-0,4	1,2
UEMOA [#]	10 000	101,1	105,1	104,5	103,7	103,8	0,1	-1,3	2,6

Source : INSD

(*) Les relevés des prix sont effectués sur l'ensemble du territoire de chaque Etat.

Tableau 3 : Évolution des indices des nomenclatures secondaires au niveau national

Libellé	Pondération	janv-24	oct-24	nov-24	déc-24	janv-25	/1mois	/3mois	/12mois
Global		101,5	107,4	105,3	105,1	103,0	-1,9	-4,0	1,5
produits frais	2 101	97,7	113,8	109,2	108,4	108,3	0,0	-4,8	10,9
Energie	1 043	128,6	104,5	104,5	102,2	101,5	-0,6	-2,8	-21,1
Hors Energie et produits frais	6 856	100,5	103,6	102,7	103,1	101,6	-1,4	-1,9	1,1
Local	6 476	101,4	109,5	106,5	106,2	103,6	-2,4	-5,3	2,2
Importé	3 524	101,0	103,4	102,5	102,8	101,9	-0,9	-1,5	0,9
Primaire	1 779	101,8	115,4	110,1	109,8	110,2	0,4	-4,5	8,3
Secondaire	4 640	100,4	101,3	101,8	101,9	101,6	-0,3	0,4	1,2
Tertiaire	3 581	100,6	100,8	100,8	100,8	101,3	0,5	0,5	0,6
Non durable	5 030	101,6	110,4	107,2	107,1	105,2	-1,8	-4,7	3,5
Semi durable	813	100,1	100,1	100,1	100,1	100,0	-0,2	-0,1	-0,1
Durable	576	100,4	100,5	100,5	100,5	99,7	-0,8	-0,8	-0,7
Service	3 581	100,6	100,7	100,7	100,7	101,3	0,5	0,5	0,7
Origine UEMOA	6 866	100,1	104,1	104,8	104,6	103,6	-0,9	-0,4	3,5
Origine Hors UEMOA	3 134	100,1	101,4	101,4	101,6	101,7	0,1	0,3	1,6

Tableau 4 : Prix moyens de quelques produits essentiels au niveau régional en Janvier 2025

PRODUITS	Unités	Centre	Hauts bassins	Est	Nord	Sahel	Centre-Nord	Plateau Central	Centre-Est	Centre-Sud	Centre-Ouest	Boucle du Mouhoun	Cascades	Sud-Ouest
Riz brisé local ou importé	Sac de 25 Kg	14 472	13 298	14 000	13 500	16 000	14 415	13 000	14 166	14 500	14 500	12 247	13 916	12 958
Riz importé	Kg	572	599	600	650	600	591	600	600	624	575	600	625	591
Riz importé1	Sac de 50 kg	24 999	24 789	24 500	26 166	28 000	25 159	27 000	30 000	25 000	25 250	28 000	23 583	25 665
Riz local blanc longs grains	Sac de 25 kg	12 653	12 973	13 000	13 500	14 000	12 664	13 000	14 916	13 000	16 000	18 330	14 000	13 000
Maïs blanc	Kg	276	246	332	223	406	304	315	304	278	261	244	239	259
Maïs blanc1	Sac de 100 kg	27 863	22 992	27 000	22 500	32 500	25 000	28 572	40 000	32 000	27 250	24 000	22 000	24 000
Mil (petit mil)	Kg	440	355	398	346	452	409	458	391	405	320	352	389	387
Mil (petit mil)1	Sac de 100 kg	40 786	30 589	30 000	41 166	43 400	30 000	42 000	40 000	44 000	35 000	30 000	42 000	37 333
Sorgho blanc	Kg	354	306	331	218	426	321	265	349	229	276	321	329	413
Sorgho blanc1	Sac de 100 kg	34 729	25 357	30 000	22 500	32 166	23 000	26 250	30 000	26 000	28 500	24 000	36 000	37 500
Farine de blé	Kg	544	583	600	500	700	532	525	582	886	600	600	500	600
Viande de bœuf avec os	Kg	2 356	2 379	2 083	2 237	2 155	2 506	2 828	2 796	1 725	1 840	3 311	2 105	2 457
Viande fraîche de mouton avec os	Kg	3 009	2 520	3 924	2 267	3 948	3 596	3 970	3 910	3 791	3 842	2 373	2 763	3 459
Carpe fraîche	Kg	1 956	2 115	2 000	2 000	3 000	2 100	1 932	2 100	1 138	2 300	1 225	2 500	2 077
Chinchard frais	Kg	1 222	1 259	1 200	1 200	1 500	1 351	1 300	1 375	1 200	1 300	1 396	1 450	1 250
Huile d'arachide	Litre	1 319	1 179	1 450	1 400	2 000	1 000	1 200	1 850	1 296	1 150	1 200	1 300	1 333
Huile de coton	Litre	1 229	1 179	1 550	1 400	1 300	1 400	1 225	1 375	1 200	1 300	1 325	1 266	1 300
Chou vert	Kg	225	295	313	434	332	378	172	259	188	407	333	188	173
Feuilles fraîches d'oseille	Kg	371	234	671	618	483	474	347	602	266	431	396	155	371
Aubergine locale 'koumba'	Kg	346	352	346	654	542	946	329	328	526	197	349	263	376
Gombo frais	Kg	1 027	752	1 162	876	1 750	1 200	878	757	505	1 139	293	1 216	1 135
Tomates rondes	Kg	387	460	556	541	526	495	223	474	168	734	318	450	307
Oignon frais rond	Kg	628	457	936	791	1 130	364	474	694	752	1 344	1 054	603	594
Haricot local blanc	Kg	684	660	718	236	788	540	641	647	686	563	520	692	649
Sucre importé en morceau blanc/blond	Kg	925	860	1 000	850	1 000	783	950	1 050	1 000	1 000	800	900	983
Bois de chauffe arbre de brousse	Kg	83	49	107	73	61	84	53	97	55	47	77	35	30
Charbon de bois	Kg	187	141	203	492	264	209	236	262	175	202	181	102	149
Chargement d'une bouteille de 12.5kg	Unité	5 563	5 500	6 000	6 000	8 000	6 000	5 800	6 000	5 750	5 750	6 000	5 750	6 000
Chargement d'une bouteille de 6 kg	Unité	2 125	2 000	2 250	2 250	4 000	2 500	2 300	2 500	2 500	2 150	2 250	2 200	2 500
Essence super	Litre	850	845	864	861	867	856	853	861	856	852	856	850	858
Gaz-oil	Litre	675	670	689	686	692	681	678	686	681	677	681	675	683

Tableau 5 : Évolution des indices nationaux suivant les groupes de la NCOA-IHPC

Libellé	Pondération	Variation (%) depuis							
		janv-24	oct-24	nov-24	déc-24	janv-25	/1mois	/3mois	/12 mois
PRODUITS ALIMENTAIRES	2 661	99,4	112,4	108,8	108,5	107,9	-0,6	-4,1	8,6
BOISSONS NON ALCOOLISÉES	162	100,3	101,5	101,5	101,5	102,2	0,8	0,7	2,0
SERVICES DE TRANSFORMATION D'ALIMENTS ET DE BOISSONS NON ALCOOLISÉES	81	97,3	97,8	97,8	97,8	97,8	0,0	0,0	0,5
BOISSONS ALCOOLISÉES	56	100,1	101,9	103,1	115,0	103,7	-9,8	1,8	3,6
TABAC	59	115,1	106,7	119,5	129,6	116,7	-10,0	9,4	1,4
STUPÉFIANTS	8	81,4	86,7	80,4	83,2	90,2	8,4	4,0	10,8
VÊTEMENTS	421	100,0	100,1	100,1	100,1	100,1	0,0	0,0	0,1
CHAUSSURES	133	100,0	100,0	100,0	100,0	100,0	-0,1	-0,1	0,0
LOCATIONS RÉELLES POUR LE LOGEMENT	127	100,0	100,3	100,3	100,3	95,7	-4,5	-4,5	-4,3
ENTRETIEN, RÉPARATION ET SÉCURITÉ DU LOGEMENT	307	100,3	100,1	100,2	100,4	103,4	3,0	3,3	3,1
ALIMENTATION EN EAU ET SERVICES DIVERS RELATIFS AU LOGEMENT	76	100,2	100,2	100,2	100,2	100,2	0,0	0,0	0,0
ÉLECTRICITÉ, GAZ ET AUTRES COMBUSTIBLES	313	139,7	105,8	106,0	102,5	100,9	-1,5	-4,7	-27,8
MEUBLES, ARTICLES D'AMEUBLEMENT ET AUTRES REVÊTEMENTS DE SOL	38	99,9	100,0	100,0	100,0	100,2	0,2	0,2	0,3
TEXTILES MÉNAGERS	11	100,0	100,0	100,0	100,0	100,7	0,7	0,7	0,7
APPAREILS MÉNAGERS	16	100,0	100,0	100,0	100,0	99,6	-0,4	-0,4	-0,4
VERRERIE VAISSELLE ET USTENSILES DE MÉNAGE	21	100,0	100,2	100,2	100,2	97,8	-2,4	-2,4	-2,2
OUTILS ET ÉQUIPEMENT POUR LA MAISON ET LE JARDIN	23	100,0	100,0	100,0	100,0	98,3	-1,7	-1,7	-1,7
BIENS ET SERVICES POUR L'ENTRETIEN COURANT DU MÉNAGE	161	100,0	100,0	100,0	100,0	101,6	1,6	1,6	1,6
MÉDICAMENTS ET PRODUITS DE SANTÉ	450	100,0	99,9	99,9	99,9	100,8	0,9	0,9	0,8
SERVICES DE SOINS EXTERNES	26	102,3	102,6	102,6	102,6	86,4	-15,8	-15,8	-15,5
SERVICES DE SOINS HOSPITALIERS	105	101,0	101,0	101,0	101,0	106,0	5,0	5,0	5,0
AUTRES SERVICES DE SANTÉ	115	101,2	98,4	98,2	98,5	101,6	3,2	3,2	0,4
ACHAT DE VÉHICULES	404	100,6	100,7	100,7	100,7	100,4	-0,3	-0,3	-0,2
FONCTIONNEMENT DES ÉQUIPEMENTS DE TRANSPORT PERSONNEL	873	100,7	100,7	100,7	100,7	101,8	1,1	1,0	1,0
SERVICES DE TRANSPORT DE PASSAGERS	59	100,0	100,0	100,0	100,0	101,5	1,5	1,5	1,5
SERVICES DE TRANSPORT DE MARCHANDISES	0,0	99,5	99,8	99,8	99,8	99,8	0,0	0,0	0,3
ÉQUIPEMENT D'INFORMATION ET DE COMMUNICATION	113	100,0	100,0	100,0	100,0	97,5	-2,5	-2,5	-2,5
LOGICIELS HORS JEUX	8	100,0	100,0	100,0	100,0	100,2	0,2	0,2	0,2
SERVICES D'INFORMATION ET DE COMMUNICATION	688	100,4	100,4	100,4	100,4	101,4	1,0	1,0	1,0
ARTICLES DE LOISIRS DURABLES	3	100,0	99,8	99,8	99,8	104,3	4,5	4,5	4,3
AUTRES BIENS DE LOISIRS	1	99,4	100,9	101,0	101,0	101,1	0,1	0,2	1,7
JARDINS ET ANIMAUX	2	100,0	100,0	100,0	100,0	105,7	5,7	5,7	5,7
SERVICES DE LOISIRS	10	101,9	101,9	101,9	101,9	101,7	-0,3	-0,3	-0,3
BIENS CULTURELS	3	101,1	100,9	100,9	100,9	96,6	-4,3	-4,3	-4,5
SERVICES CULTURELS	1	100,0	100,0	100,0	100,0	98,9	-1,1	-1,1	-1,1
JOURNAUX, LIVRES ET PAPETERIE	75	100,0	99,5	99,8	99,4	99,5	0,1	0,0	-0,5
VOYAGES À FORFAIT	10	99,6	96,6	96,5	96,5	96,5	0,0	-0,2	-3,2
PETITE ENFANCE ET ENSEIGNEMENT PRIMAIRE	71	104,1	104,8	104,8	104,8	103,1	-1,7	-1,7	-1,0
ENSEIGNEMENT SECONDAIRE	122	99,0	99,3	99,3	99,3	100,6	1,4	1,4	1,6
ENSEIGNEMENT POSTSECONDAIRE NON SUPÉRIEUR	4	100,0	99,6	99,6	99,6	99,6	0,0	0,0	-0,4
ENSEIGNEMENT TERTIAIRE	23	98,7	98,7	98,7	98,7	100,1	1,4	1,4	1,4
ENSEIGNEMENT NON DÉFINIE PAR NIVEAU	17	103,9	104,4	104,4	104,4	101,8	-2,5	-2,5	-2,0
SERVICES DE SERVICE DE NOURRITURE ET DE BOISSONS	1 812	100,5	101,6	102,1	100,8	101,6	0,8	0,0	1,2
SERVICES D'HÉBERGEMENT	2	100,6	100,6	100,6	100,6	99,4	-1,2	-1,2	-1,2
ASSURANCE	8	99,0	99,4	99,4	99,4	99,4	0,0	0,0	0,4
SERVICES FINANCIERS	1	100,0	100,0	100,0	100,0	100,0	0,0	0,0	0,0
BIENS ET SERVICES POUR SOINS PERSONNELS	271	100,4	100,6	100,6	100,6	101,3	0,7	0,7	0,9
EFFETS PERSONNELS NCA	41	100,0	100,0	100,0	100,0	99,5	-0,5	-0,5	-0,5
PROTECTION SOCIALE	2	116,3	116,2	116,2	116,2	165,6	42,5	42,5	42,3
AUTRES SERVICES	5	100,0	100,0	100,0	100,0	100,6	0,5	0,5	0,6

COORDONNÉES DE L'INSD

Adresse : Institut National de la Statistique et de la Démographie: Avenue Pascal Zagré, Ouaga 2000, 01 BP 374 Ouaga 01

Tél : (226) 25 49 85 00 E-mail : insdbf@insd.bf Site web: www.insd.bf

Directeur de la publication : TOUBOU Ripama

Rédacteur en chef: GUISSOU Sibi

Rédacteurs : Paul TIENDREBEOGO, Angèle SAWADOGO/KINDA, KY K. Fatima Imelda

Equipe centrale : YAMEOGO Cyrus, Boukary TARNAGDA, OUATTARA Karim, YONLI Prosper, ILBOUDC

TIENDREBEOGO Samira, YO Bebou Karim, BASSINGA Barthélémy, GOUNABOU Nabaré Samuel

Equipe de Kaya: ILBOUDO K Regis et BAMOGO Mariam ; Equipe de Ziniaré: OUATTARA Maténé et ZONO

Equipe de Bobo: Bengaly Labassé, Koutou Ousmane, COULIBALY Hamidou, Ly Abdoul Kadri

Equipe de Dori: Kindo Mamadou, Togo Karim

Equipe de Fada: Sanfo Hamado, THIOMBIANO Yempabou Arsène

Equipe de Ouahigouya:Hien Sanibouor, Diara Sombié Salif

Equipe de Koudougou: TAMBOURA Adama et NABAYAOGO Issoufou

Equipe de Manga: ADIANABA Christian et BAMOGO Adama

Equipe de Tenkodogo: PASGO Issoufou et SEBGO Hyacinthe

Equipe de Dédougou: DIANDA Zakaria et ZALLE Djiblrirou

Equipe de Banfora: TRAORE Losanga et SOMA/OUATTARA Assata

Equipe de Gaoua: CESSOUMA Prudence et KAMBIRE Prosper

Pour toute information complémentaire, bien vouloir s'adresser au service des prix à la consommation, Direction de l'Administration et des Finances, tél. (226) 25 49 85 00, email : insdbf@insd.bf