

INDICE DU CHIFFRE D'AFFAIRES DANS LE COMMERCE TROISIEME TRIMESTRE 2024

L'Institut national de la statistique et de la démographie (INSD) met à votre disposition cette note trimestrielle de l'Indice du chiffre d'affaires dans le secteur du commerce. Base 100 en 2015 (année de base 2015) l'ICA commerce est un indice de type Laspeyres, calculé en base mobile conformément aux nouvelles recommandations internationales des Nations Unies. La mise en œuvre de ces recommandations consiste à mettre à jour chaque année les échantillons des entreprises et des activités, à utiliser les chiffres d'affaires pour la pondération jusqu'au niveau classe et la valeur ajoutée à partir du niveau groupe, à actualiser annuellement les pondérations, à utiliser l'année précédente comme année de référence de calcul des indices de l'année courante et à enchaîner systématiquement à l'année de base les indices des années de référence.

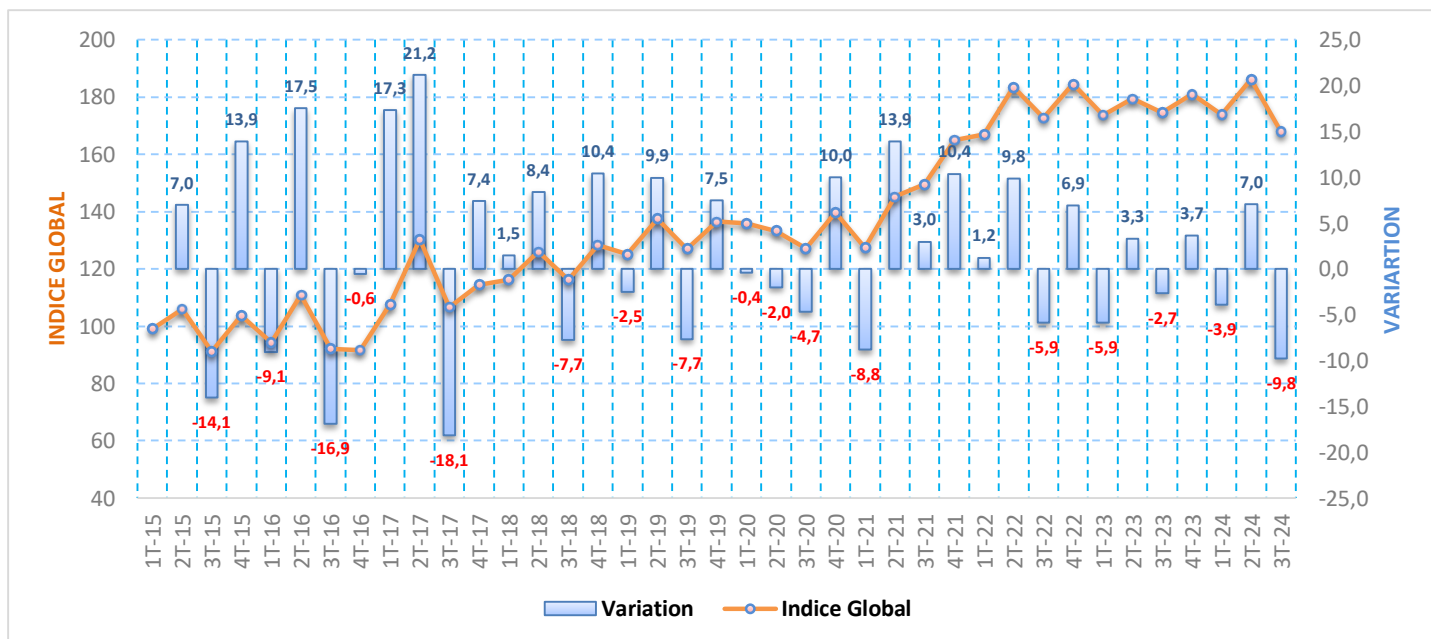
L'indice du chiffre d'affaires dans le secteur du commerce est produit à un rythme trimestriel et publié quarante-cinq (45) jours après la fin du trimestre sous revu. Les séries calculées ne sont pas (encore) désaisonnalisées. Les nomenclatures d'activités utilisées sont celles des Etats membres d'AFRISTAT (NAEMA rev1).

Les présents indicateurs sont élaborés avec un taux de couverture de 83,8

...Une baisse de 9,8% de l'indice global au troisième trimestre 2024...

L'activité économique dans le secteur du commerce connaît un repli au cours du troisième trimestre 2024. En effet, l'indice du chiffre d'affaires dans le secteur est passé de 186,1 au premier trimestre 2024 à 167,9 au troisième trimestre 2024, soit une baisse de 9,8%. Cette évolution de l'activité économique dans le secteur est dû essentiellement à la baisse du niveau des indices dans les branches, « commerce de gros et activités des intermédiaires de gros » (-11,7%) et « commerce de détail » (-10,9%), malgré un accroissement dans la branche « commerce et réparation d'automobiles et de motocycles » (+4,0%). En glissement annuel, l'indice global enregistre une baisse de 3,9%.

Graphique 1 : Indice du Chiffre d'affaires dans le commerce



...L'indice du chiffre d'affaires dans le « commerce et réparation d'automobiles et de motocycles » est en hausse de 4,0% par rapport au deuxième trimestre 2024...

Au troisième trimestre 2024, l'indice du chiffre d'affaires dans le « commerce et réparation d'automobiles et de motocycles » enregistre une hausse de 4,0% comparativement au trimestre précédent. Cette tendance est due essentiellement à la hausse de l'indice du « Commerce et réparation de motocycles » (+83,2%). L'indice dans le « Commerce de pièces détachées et d'accessoires automobiles », d'« entretiens et réparation de véhicules automobiles » et celui du « Commerce de véhicules automobiles » sont en baisse respectivement de 33,5% , 15,6% et 13,3%.

En glissement annuel, l'indice du chiffre d'affaires dans la branche « commerce et réparation d'automobiles et de motocycles » est en hausse de 39,7%, tiré essentiellement par la hausse dans la sous-branche « entretiens et réparation de véhicules automobiles » (+143,4%), « entretiens et réparation de véhicules automobiles » (+29,4%) et dans la sous-branche « Commerce de véhicules automobiles » (+15,4%).

... L'indice dans le « commerce de gros et activités des intermédiaires de gros » en baisse de 11,7% par rapport au trimestre précédent...

L'indice du chiffre d'affaires dans le « commerce de gros et activités des intermédiaires de gros » est en baisse de 11,7% par rapport au deuxième trimestre 2024. Cela s'explique par la baisse du « Commerce de gros de produits agricoles bruts, d'animaux vivants, produits alimentaires, boissons et tabac » (-22,5%), du « Commerce de gros de machines, d'équipements et fournitures » (-21,8%), du « Commerce de gros de produits intermédiaires non agricoles » (-8,4%) et du « Commerce de gros non spécialisé » (-8,6%), malgré un accroissement du « Commerce de gros de biens de consommation non alimentaires » (+13,3%).

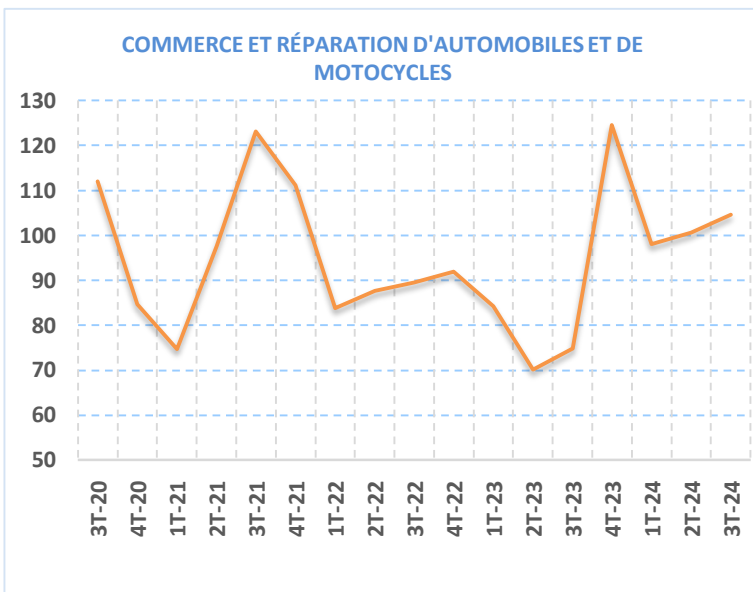
Par rapport au troisième trimestre de l'année précédente, l'indice du chiffre d'affaires dans le « commerce de gros et activités des intermédiaires de gros » est en baisse de 7,2%, due essentiellement à la baisse du « Commerce de gros de produits agricoles bruts, d'animaux vivants, produits alimentaires, boissons et tabac » (-10,3%), et du « Commerce de gros de produits intermédiaires non agricoles » (-6,2%).

...L'indice du chiffre d'affaires dans le commerce de détail en baisse de 10,9% en glissement trimestriel...

L'indice du chiffre d'affaires dans le « commerce de détail » connaît une baisse de 10,9% par rapport au trimestre précédent, imputable au ralentissement de l'activité dans le « commerce de détail en magasin spécialisé » (-11,1%) et dans le « commerce de détail en magasin spécialisé » (-2,5%).

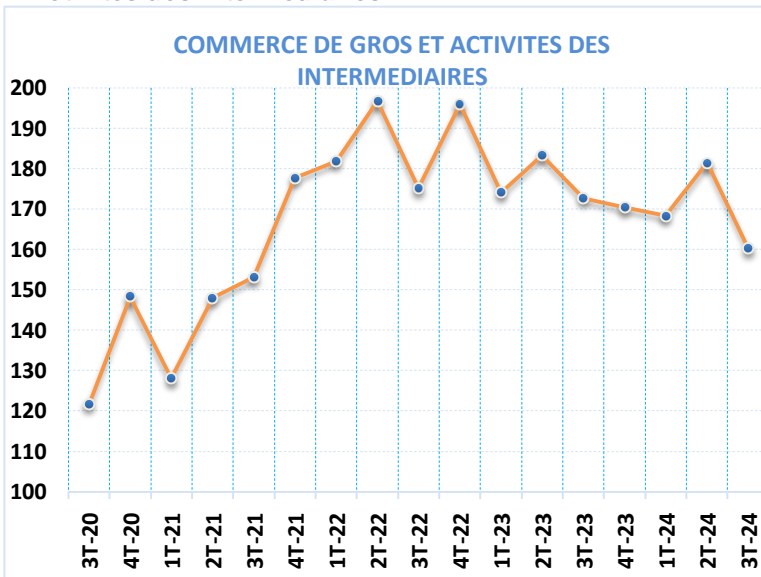
En glissement annuel, l'indice dans le « commerce de détail » enregistre également une baisse de 8,6% entretenue par la baisse dans le « commerce de détail en magasin spécialisé » (-15,4%) et dans le « commerce de détail en magasin spécialisé » (-8,3%).

Graphique 2 : ICA dans le commerce et réparation d'automobiles et de motocycles



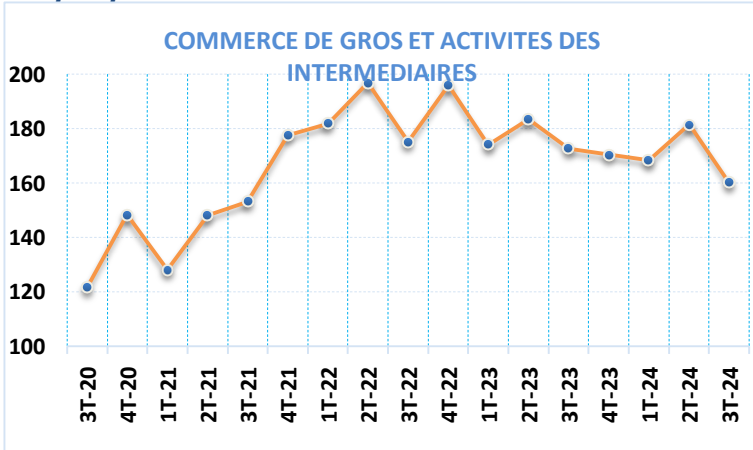
Source : INSD / DSSE/SSECERE

Graphique 3 : ICA dans le commerce de gros et Activités des intermédiaires



Source : INSD / DSSE/SSECERE

Graphique 4 : ICA dans le commerce de détail



Source : INSD / DSSE/SSECERE

Tableau : INDICE DU CHIFFRE D'AFFAIRES DANS LE COMMERCE

ICA COMMERCE BASE 2015			INDICES TRIMESTRIELS					GLISSEMENT	
Codes NAEMA rev1	Libellé divisions	Pond.	3T-23	4T-23	1T-24	2T-24	3T-24	Trimestriel (%)	Annuel (%)
45-47	ENSEMBLE	10 000	174,7	181,0	173,9	186,1	167,9	-9,8	-3,9
45	COMMERCE ET RÉPARATION D'AUTOMOBILES ET DE MOTOCYCLES	983,9	74,9	124,6	98,0	100,5	104,6	4,0	39,7
451	Commerce de véhicules automobiles	572,4	96,0	179,1	111,2	127,7	110,8	-13,3	15,4
452	Entretien et réparation de véhicules automobiles	163,6	89,0	91,4	178,1	136,4	115,2	-15,6	29,4
453	Commerce de pièces détachées et d'accessoires automobiles	28,2	353,6	357,6	409,0	469,2	312,0	-33,5	-11,8
454	Commerce et réparation de motocycles	219,6	17,4	24,1	23,1	23,1	42,4	83,2	143,4
46	COMMERCE DE GROS ET ACTIVITES DES INTERMEDIAIRES	5833,6	172,7	170,4	168,3	181,5	160,2	-11,7	-7,2
462	Commerce de gros de produits agricoles bruts, d'animaux vivants, produits alimentaires, boissons et tabac	1871,6	125,3	125,7	121,6	145,0	112,4	-22,5	-10,3
463	Commerce de gros de biens de consommation non alimentaires	448,0	176,2	181,6	165,1	158,6	179,6	13,3	1,9
464	Commerce de gros de produits intermédiaires non agricoles	3297,6	210,6	207,2	208,3	215,5	197,5	-8,4	-6,2
465	Commerce de gros de machines, d'équipements et fournitures	2,8	64,0	136,9	173,5	223,6	175,0	-21,8	173,5
466	Commerce de gros non spécialisé	213,7	101,7	82,2	89,3	90,9	83,0	-8,6	-18,3
47	COMMERCE DE DÉTAIL	3182,5	221,1	213,5	211,5	226,7	202,0	-10,9	-8,6
471	Commerce de détail en magasin non spécialisé	83,4	171,2	156,3	152,8	148,6	144,8	-2,5	-15,4
472	Commerce de détail en magasin spécialisé	3099,1	221,1	213,7	212,2	227,9	202,7	-11,1	-8,3

Source : INSD/ DSSE /SSECERE

Institut national de la statistique et de la démographie (INSD)

Directeur Général :	Toubou RIPAMA
Directeur Générale Adjoint :	Bernard BERE
Directeur des Statistiques et des Synthèses Economiques :	Barbi KABORE
Chef de Service des Statistiques d'Entreprises, du Commerce, de l'Economie Rurale et de l'Environnement :	Abdoul-Aziz OUEDRAOGO
Rédaction :	Karim SARA

Distribution : **Direction de l'informatique et du management de l'information statistique**
 Pour toute information, s'adresser au Service des statistiques d'entreprises, du commerce, de l'Economie rurale et de l'Environnement
 Avenue Pascal ZAGRE, Ouaga 2000, 01 BP 374 Ouagadougou 01, BURKINA FASO, Site Web : www.insd.bf, Email : insd@insd.bf
 Tél : (226) 25 49 85 02