
**MINISTRE DE LA PLANIFICATION
DU DEVELOPPEMENT ET DE LA COOPERATION**



**INDICE NATIONAL HARMONISE DES PRIX A LA CONSOMMATION
(INHPC)**

**POUR LES PAYS MEMBRES DE L'UEMOA
TOGO – Septembre 2024**

INFORMATION PRELIMINAIRE

L'Institut National de la Statistique et des Études Économiques et Démographiques (INSEED) met à la disposition des utilisateurs, l'Indice National Harmonisé des Prix à la Consommation (INHPC). Cet indice est harmonisé, car il est le fruit d'une même méthodologie mise en place dans les huit pays membres de l'Union Économique et Monétaire Ouest Africaine (UEMOA) en 1996 et rénové en 2008. Depuis 2014, la couverture est devenue nationale et prend en compte aussi bien le milieu urbain que rural.

L'INHPC a pour population de référence l'ensemble des ménages africains des régions Maritime (y compris Lomé), des Plateaux, de la Centrale, de la Kara et des Savanes. Le panier considéré comprend 647 variétés suivies dans 1 520 points de vente au niveau national et 17 914 relevés sont effectués chaque mois. La période de base de ce nouvel indice est l'année 2014. Les pondérations utilisées proviennent de l'enquête QUIBB 2011 actualisée par les indices de prix à la consommation de 2014. Un guide méthodologique est disponible sur le site de l'INSEED.

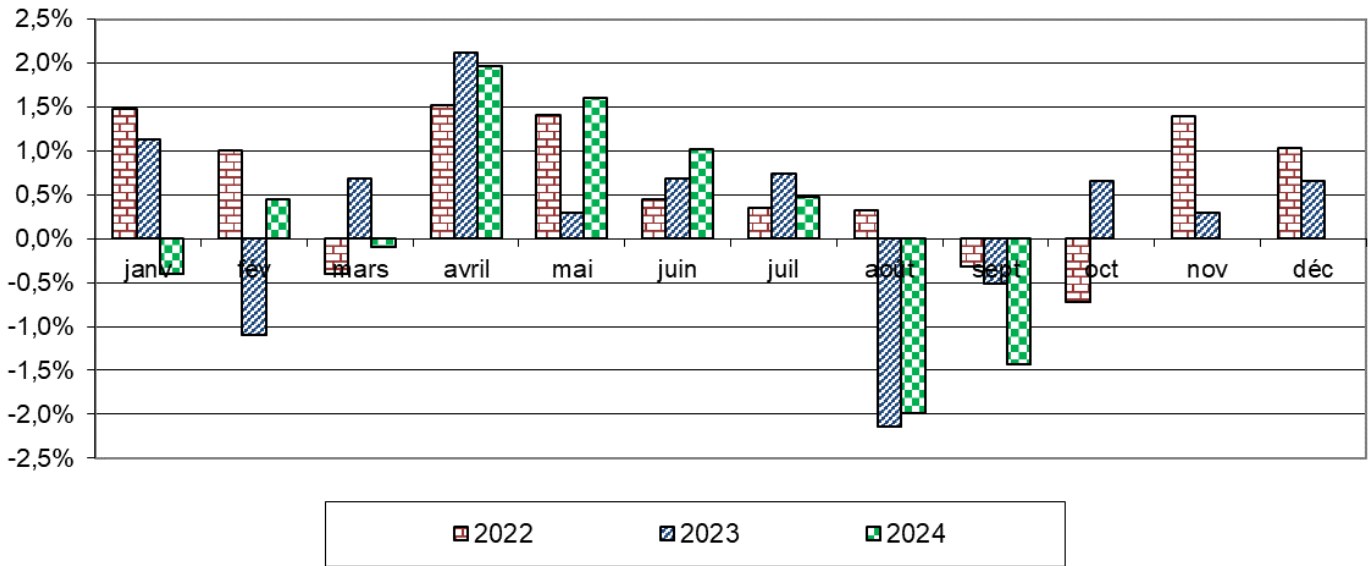
RESUME DES EVOLUTIONS

En septembre 2024, la baisse de prix de certains produits de la fonction de consommation «Produits alimentaires et boissons non alcoolisées» (-4,7%) a entraîné le fléchissement de 1,4% de l'indice national harmonisé des prix à la consommation (INHPC) par rapport à son niveau de août 2024. Cependant, le niveau de l'indice a progressé pour les fonctions de consommation «Boissons alcoolisées, tabac et stupéfiants» (+3,0%) ; «Logement, eau, gaz, électricité et autres combustibles» (+0,2%) ; «Transports» (+0,2%) et «Enseignement» (+0,2%).

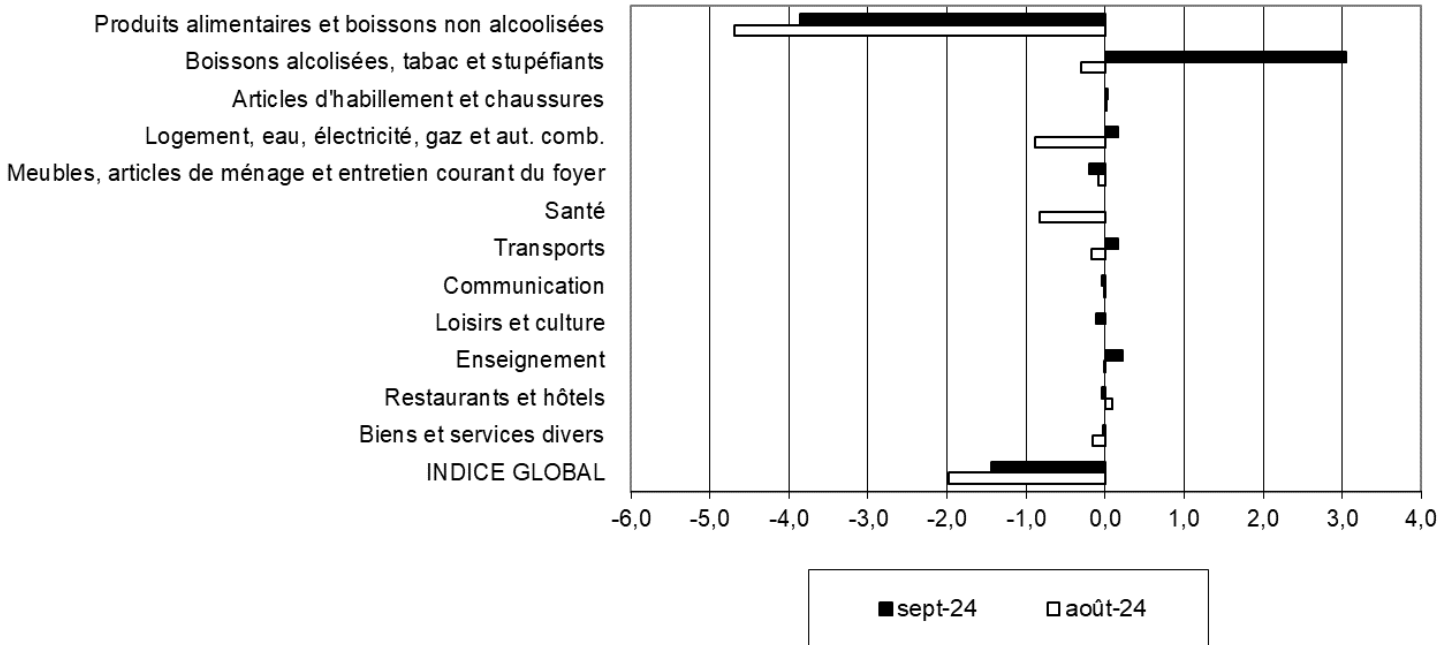
Tableau 1 : Indice National Harmonisé des Prix à la Consommation, mars 2024 (Base 100 en 2014)

	Libellé	Pondé ration	Indices des mois de					Variation en %		
			sept-23	juin-24	juil-24	août-24	sept-24	/1mois	/3mois	/12mois
	INDICE GLOBAL	10000	124,9	132,7	133,4	130,7	128,9	-1,4	-2,9	3,2
I	Produits alimentaires et boissons non alcoolisées	3287	136,9	158,5	160,4	152,9	147,0	-3,9	-7,3	7,4
	Produits alimentaires	3067	138,6	161,1	163,0	155,3	149,0	-4,1	-7,5	7,5
	<i>dont : Pains et céréales</i>	911	136,1	155,0	154,5	152,9	145,9	-4,6	-5,9	7,2
	<i>Viande</i>	308	143,9	145,1	146,3	144,1	143,8	-0,2	-0,9	-0,1
	<i>Poisson et fruits de mer</i>	459	152,8	155,9	166,3	155,1	154,7	-0,3	-0,8	1,2
	<i>Huiles et graisses</i>	160	155,5	136,3	136,9	135,1	135,0	-0,1	-0,9	-13,1
	<i>Légumes</i>	753	133,0	192,2	187,0	172,2	159,6	-7,3	-17,0	20,0
	<i>Tubercules et plantains</i>	153	136,2	245,5	299,8	262,4	193,8	-26,1	-21,1	42,3
	<i>Sel, épices, sauces et produits alimentaires n.d.a.</i>	157	119,9	167,7	164,6	144,1	141,1	-2,1	-15,8	17,7
II	Boissons alcoolisées, tabacs et stupéfiants	93	118,7	116,5	114,1	113,8	117,2	3,0	0,7	-1,2
III	Articles d'habillement et chaussures	839	120,9	123,3	123,3	123,3	123,3	0,0	0,0	2,0
IV	Logement, eau, gaz, électricité et autres combustibles	1203	115,2	115,8	115,8	114,7	114,9	0,2	-0,7	-0,2
V	Meubles, articles de ménage et entretien courant du foyer	278	124,9	126,7	126,9	126,8	126,5	-0,2	-0,1	1,3
VI	Santé	370	104,3	104,7	104,8	103,9	103,9	0,0	-0,7	-0,3
VII	Transports	941	114,1	114,6	114,7	114,5	114,7	0,2	0,0	0,5
VIII	Communication	588	101,6	101,4	101,4	101,4	101,4	0,0	0,0	-0,2
IX	Loisirs et culture	236	117,3	117,6	117,6	117,6	117,5	-0,1	-0,1	0,2
X	Enseignement	201	111,3	116,7	116,7	116,7	116,9	0,2	0,2	5,0
XI	Restaurants et hôtels	1495	135,9	136,9	137,0	137,1	137,0	0,0	0,1	0,8
XII	Biens et services divers	469	115,6	118,4	118,8	118,6	118,6	0,0	0,2	2,5

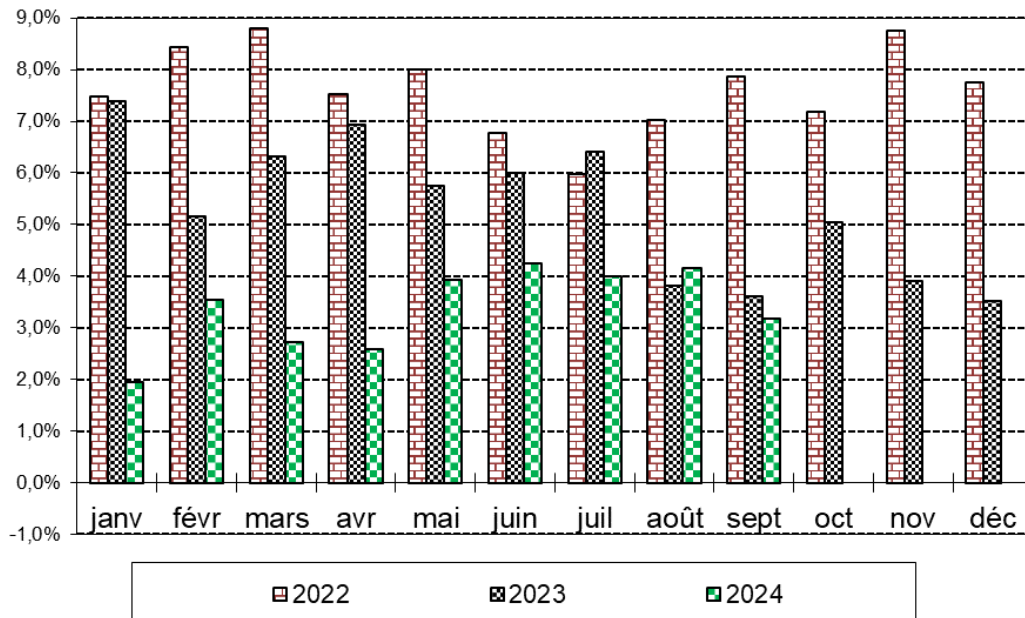
Variation mensuelle de l'INHPC



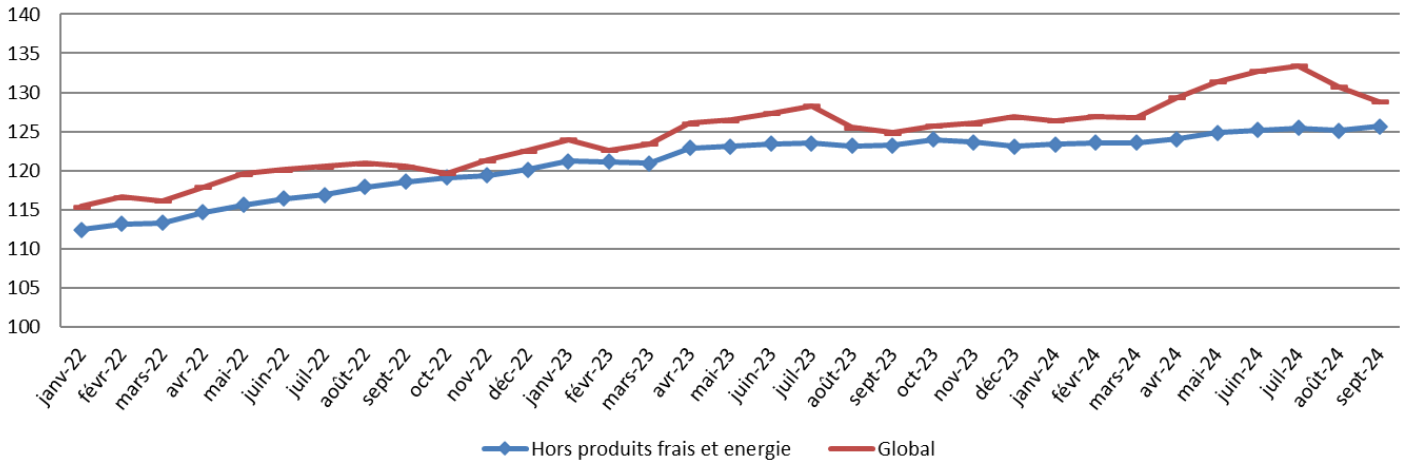
Variation mensuelle de l'Indice des fonctions



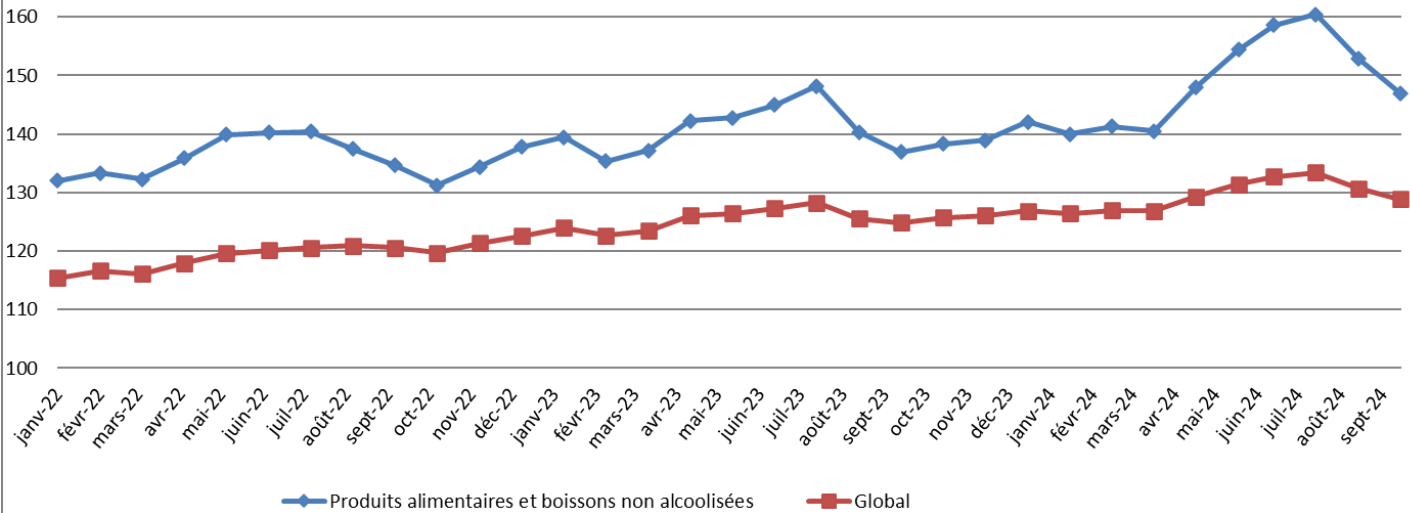
Variations (en glissement) annuelles de l'INHPC (en %)



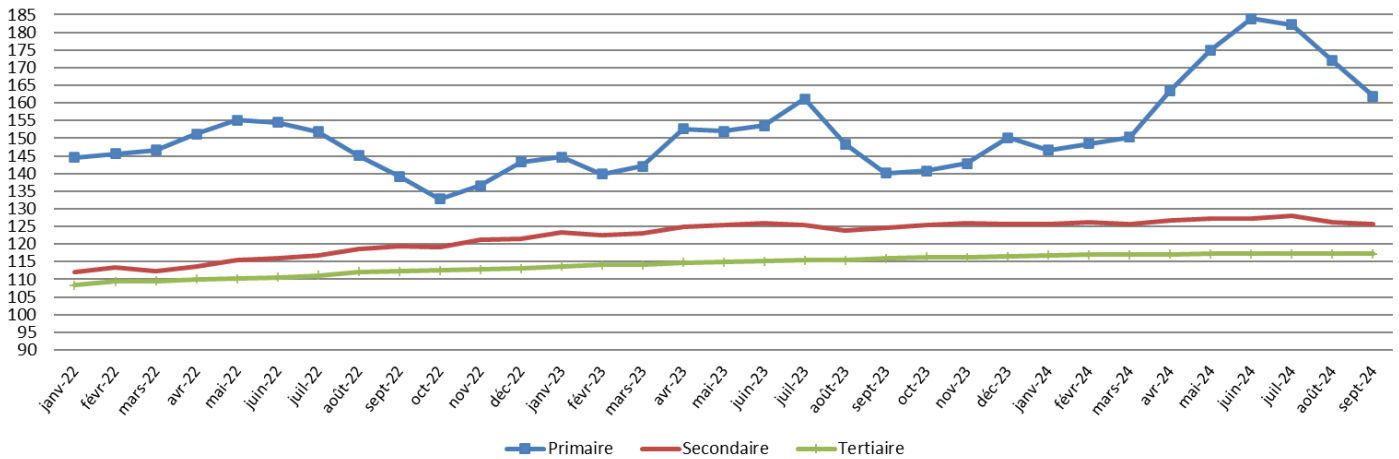
Evolution de l'INHPC et de l'inflation sous-jacente



Evolution de l'INHPC et de l'indice des produits alimentaires et boissons non alcoolisées



Evolution des indices des Nomenclatures des secteurs



INDICE NATIONAL HARMONISE DES PRIX A LA CONSOMMATION

(INHPC)

Septembre 2024

EVOLUTION MENSUELLE

En septembre 2024, l'INHPC au Togo s'est établi à 128,9 entraînant une baisse de 1,4% du niveau général des prix à la consommation. Cette baisse est principalement due au recul de l'indice de la fonction de consommation «Produits alimentaires et boissons non alcoolisées» (-3,9%). La baisse de l'indice global est cependant ralentie par l'augmentation du niveau des indices des fonctions de consommation «Boissons alcoolisées, tabac et stupéfiants» (+3,0%); «Logement, eau, gaz, électricité et autres combustibles» (+0,2%); «Transports» (+0,2%) et «Enseignement» (+0,2%). La baisse de l'indice de la fonction de consommation «Produits alimentaires et boissons non alcoolisées» est soutenue par la régression des indices des postes suivants : «Tubercules et plantain» (-26,1%); «Céréales non transformées» (-5,8%); «Agrumes» (-23,5%); «Légumes frais en feuilles» (-9,4%); «Poissons et autres produits séchés ou fumés» (-2,2%); «Autres fruits frais» (-3,8%); «Sel, épices, sauces et produits alimentaires n.d.a» (-2,1%); «Pains» (-1,9%); «Légumes frais en fruits ou racine» (-0,8%) et «Charcuterie et conserves, autres viandes et préparations à base de viande» (-2,9%).

Les postes dont l'augmentation du niveau des indices a participé au ralentissement de la baisse du niveau général des prix sont : «Vin et boissons fermentées» (+11,4%); «Alimentation en eau» (+1,2%); «Carburants et lubrifiants» (+0,3%); «Enseignement secondaire» (+0,4%) et «Enseignement pré-élémentaire et primaire» (+0,2%)¹.

La diminution du niveau des indices observée en septembre 2024 est imputable au fléchissement des prix des variétés suivantes : «Igname» (-28,0%); «Banane plantain mûre» (-11,9%); «Patate douce fraîche» (-10,0%); «Manioc frais (Agbéli)» (-9,8%); «Pommes de terre» (-7,2%); «Mais séché en grains crus vendu au grand bol» (-11,0%); «Sorgho en gains crus vendu au petit bol» (-0,7%); «Oranges locales» (-31,6%); «Citrons» (-3,1%); «Choux vert» (-23,3%); «Haricot vert» (-14,7%); «Salade verte locale (Laitue)» (-12,2%); «Gboman» (-7,4%); «Feuille de haricot» (-4,8%); «Doèvi séché (Anchois)» (-11,9%); «Doèvi frit» (-11,5%); «Sardinelles fumées (Adiadoè)» (-5,3%); «Doèvi fumé (Anchois)» (-4,5%); «Saloumon fumé» (-3,7%); «Poisson salé fermenté (Lanhoinhoin)» (-3,3%); «Akpala fumé (Chinchar)» (-1,9%); «Papaye "Afrique"» (-17,9%); «Bananes douces» (-6,3%); «Pomme fruit» (-2,3%); «Piment vert (Gboyébessé)» (-39,4%); «Piment rouge frais» (-8,0%); «Potasse (Akanhoun)» (-6,7%); «Sel de cuisine gros cristaux» (-3,7%); «Vinaigre coloré» (-1,6%); «Mayonnaise» (-0,5%); «Pain en baguette» (-2,8%); «Pain artisanal salé» (-1,4%); «Pain sucré artisanal sucré» (-0,7%); «Carottes» (-30,9%); «Tomates rondes (Pomme)» (-30,5%); «Betterave» (-22,5%); «Concombre» (-12,1%) et «Viande de bœuf grillée (Tchitchinga)» (-8,1%).

A contrario, les variétés qui ont renchéri le niveau général des prix en septembre 2024 sont : «Tchoukoutou local artisanal» (+16,1%); «Eau de robinet à la fontaine par seau» (+1,5%); «Essence mélange de rue» (+5,9%); «Essence super de rue» (+4,6%); «Frais annuel de scolarité au premier cycle dans une école secondaire privée (CEG)» (+0,6%) et «Frais annuel de scolarité dans une école primaire privée» (+0,5%).

Calculé hors produits alimentaires, le niveau général des prix a connu une baisse de 0,1% sur le plan national. L'inflation sous-jacente (variation mensuelle de l'indice hors énergie, hors produits frais) a connu une baisse de 0,4%.

L'indice des prix des «Produits frais» ont quant à eux diminué de 6,7%. Au regard de la provenance, les prix des produits «locaux» ont connu une baisse de 1,9%. Du point de vue de la classification sectorielle, la baisse du niveau général des prix est due à celle des prix des produits du secteur primaire (-5,8%) et secondaire (-0,4%). Pour ce qui est de la durabilité, la baisse observée provient essentiellement de la diminution des prix des produits «non durables» (-2,1%).

EVOLUTIONS TRIMESTRIELLE ET ANNUELLE

Le niveau général des prix en septembre 2024, comparé à la situation de juin 2024 (évolution trimestrielle), connaît une baisse de 2,9%. Cette variation s'explique par l'effet de la baisse observée au niveau de l'indice de la fonction de consommation «Produits alimentaires et boissons non alcoolisées» (-7,3%). Au niveau des nomenclatures secondaires et par rapport à l'état des produits, la baisse du niveau général des prix en variation trimestrielle est à mettre à l'actif de la baisse des prix des «Produits frais» (-12,7%) et des produits de l'Énergie (-1,4%) jugulé par la hausse des prix des produits « Hors Energie et Produits frais » (+0,4%).

Au regard de la provenance, cette variation trimestrielle s'explique par la baisse de prix des produits « locaux » (-4,2%). La régression de prix des produits des secteurs primaire (-11,9%) et secondaire (-1,3%) a contribué à la variation trimestrielle du niveau général des prix. Du point de vue de la durabilité, la variation du niveau général des prix en évolution trimestrielle est induite par la régression des prix des produits «Non durables» (-4,9%).

En glissement annuel (par rapport à septembre 2023), le niveau général des prix a progressé de 3,2%. A l'exception des fonctions de consommation «Logement, eau, gaz, électricité et autres combustibles» (-0,2%); «Boissons alcoolisées, tabac et stupéfiants» (-1,2%); «Santé» (-0,3%) et «Communication» (-0,2%) dont les indices ont décliné, les indices des autres fonctions ont progressé dans les proportions suivantes : «Produits alimentaires et boissons non alcoolisées» (+7,4%); «Articles d'habillement et chaussures» (+2,0%); «Restaurants et Hôtels» (+0,8%); «Biens et services divers» (+2,5%); «Enseignement» (+5,0%); «Transports» (+0,5%); «Meubles, articles de ménage et entretien courant du foyer» (+1,3%) et «Loisirs et culture» (+0,2%).

Du point de vue des nomenclatures secondaires et par rapport à l'état des produits, la hausse constatée en glissement annuel est le résultat de l'augmentation des prix des «Produits frais» (+9,3%) et des produits «Hors Energie et Produits frais» (+2,0%). Au regard de la provenance, cette évolution annuelle s'explique par la hausse des prix des produits «locaux» (+3,8%) et «importés» (+2,2%). En ce qui concerne les secteurs de production, la hausse annuelle du niveau général des prix découle de l'augmentation des prix des produits du secteur «primaire» (+15,6%), «secondaire» (+0,9%), et «tertiaire» (+1,1%). Quant à la durabilité, la progression du niveau général des prix sur le plan national a été influencée principalement par l'accroissement de prix des produits «Non durables» (+4,6%) et des «services» (+1,1%).

Le taux d'inflation, calculé sur la base des indices moyens des douze derniers mois, au niveau national s'est maintenu à 3,6% tout comme les deux mois précédents.

¹ Dans cette partie, les fonctions et postes apparaissent selon leur niveau de contribution à la variation de l'indice global.

**Tableau 2 : Évolution du niveau des prix des biens et services de consommation dans les pays de l'UEMOA
(Base 100 en 2014) ***

Pays	Pondération	Indices pour les mois de					Variations (en %) depuis		
		août-23	mai-24	juin-24	juil-24	août-24	1 mois	3 mois	12 mois
Bénin	760	108,2	113,3	111,8	112,4	111,4	-0,8	-1,6	3,0
Burkina-Faso	1 258	126,0	128,3	129,1	132,1	133,2	0,8	3,8	5,7
Côte d'Ivoire	3 131	122,3	126,3	127,2	127,6	127,8	0,1	1,2	4,5
Guinée-Bissau	141	128,3	131,4	132,1	133,0	133,1	0,1	1,3	3,8
Mali	1 428	118,7	119,2	122,5	124,2	126,1	1,5	5,8	6,2
Niger	1 111	120,8	128,4	133,6	135,9	133,1	-2,1	3,7	10,2
Sénégal	1 491	131,4	127,6	128,1	128,2	129,0	0,6	1,1	-1,9
Togo	681	125,5	131,4	132,7	133,4	130,7	-2,0	-0,5	4,2
UEMOA	10 000	122,7	125,4	126,9	128,0	128,0	0,0	2,1	4,4

Source : Commission de l'UEMOA

(*) Les relevés des prix sont effectués sur l'ensemble du territoire de chaque Etat.

Tableau 3 : Évolution des indices des nomenclatures secondaires au niveau national

Nomenclatures secondaires	Libellé	Pondération	sept-23	juin-24	juil-24	août-24	sept-24	/1mois	/3mois	/12mois
		Global	10 000	124,9	132,7	133,4	130,7	128,9	-1,4	-2,9
Etat	Energie	899	110,4	110,4	110,0	108,7	108,9	0,2	-1,4	-1,4
	Produits frais	2 187	136,6	171,0	171,4	160,0	149,3	-6,7	-12,7	9,3
	Hors Energie et Produits frais	6 914	123,2	125,2	125,4	125,1	125,7	0,4	0,4	2,0
Provenance	Importé	3 384	116,2	118,7	118,3	118,5	118,7	0,2	0,1	2,2
	Local	6 616	128,2	138,9	139,4	135,7	133,1	-1,9	-4,2	3,8
Secteurs de production	Primaire	818	140,1	183,8	182,2	171,9	161,9	-5,8	-11,9	15,6
	Secondaire	7 480	124,5	127,3	127,9	126,1	125,6	-0,4	-1,3	0,9
	Tertiaire	1 702	116,0	117,2	117,2	117,2	117,3	0,0	0,1	1,1
Durabilité	Durable	1 155	106,0	106,5	106,5	106,6	106,5	0,0	0,0	0,5
	Non durable	6 742	131,4	144,5	144,9	140,5	137,5	-2,1	-4,9	4,6
	Semi-durable	401	120,5	122,9	123,0	123,0	123,0	0,0	0,0	2,1
	Service	1 702	116,0	117,2	117,2	117,2	117,3	0,0	0,1	1,1

Tableau 4 : Prix moyens au kg ou au litre de quelques produits essentiels par région

PRODUITS	Unité	MARITIME (y compris Lomé)		PLATEAUX		CENTRALE		KARA		SAVANES	
		août-24	sept-24	août-24	sept-24	août-24	sept-24	août-24	sept-24	août-24	sept-24
Maïs en grains crus	Kg	301	263	221	232	293	247	285	290	244	234
Mil	Kg	486	507	557	581	535	550	407	459	484	420
Riz importé en vrac	Kg	633	660	557	544	516	496	532	513	657	637
Viande de bœuf fraîche avec os	Kg	2 647	2 653	2 400	2 325	2 333	2 333	2 000	1 975	1 900	1 900
Akpala congelé (Chinchard)	Kg	1 641	1 617	1 800	1 800	1 800	1 775	1 600	1 575	1 450	1 500
Akpala fumé (Chinchard)	Kg	2 888	3 029	3 228	2 989	3 302	2 446	2 821	2 792	2 893	3 107
Huile rouge de palme (Zomi)	L	1 239	1 294	888	875	1 133	1 133	1 150	1 000	1 650	1 475
Huile végétale locale industrielle	L	964	971	1 000	1 012	900	900	912	906	1 100	1 100
Tomate fraîche locale (Aklikonvi)	Kg	683	506	593	463	627	379	410	230	661	425
Tubercule d'igname de fufu	Kg	758	571	684	485	621	493	670	331	764	507
Gari	Kg	596	567	518	562	596	614	516	484	728	687
Haricot blanc	Kg	908	1 044	896	1 129	938	1 086	750	960	1 018	892
Haricot rouge	Kg	864	947	775	978	724	836	686	804	1 077	1 035
Charbon de bois	Kg	174	180	117	131	107	103	102	97	114	134
Essence super sans plomb	L	700	700	700	700	700	700	700	700	700	700
Gasoil	L	775	775	775	775	775	775	775	775	775	775
Gaz butane petite bouteille	6 Kg	4 740	4 740	4 740	4 740	4 740	4 740	4 740	4 740	4 740	4 740
Gaz butane grande bouteille	12,5 Kg	9 875	9 875	9 875	9 875	9 875	9 875	9 875	9 875	9 875	9 875

Tableau 5 : Évolution des indices nationaux suivant les groupes de la NCOA-IHPC²

Libellé	Pondération	Indices respectifs des mois de					Variation (%) depuis		
		sept-23	juin-24	juil-24	août-24	sept-24	/1mois	/3mois	/12mois
Produits alimentaires	3 067	138,6	161,1	163,0	155,3	149,0	-4,1	-7,5	7,5
Boissons non alcoolisées	220	115,3	119,6	121,6	119,0	119,3	0,2	-0,3	3,5
Boissons alcoolisées	69	115,0	114,8	113,6	111,0	117,4	5,8	2,3	2,1
Tabacs et stupéfiants	24	130,2	126,1	124,3	127,1	126,2	-0,7	0,1	-3,1
Articles d'habillement	725	121,3	123,5	123,5	123,6	123,6	0,0	0,0	1,9
Chaussures	114	116,7	120,0	119,9	119,9	119,9	0,0	-0,1	2,7
Loyers effectifs	263	124,9	127,4	127,5	127,5	127,7	0,1	0,3	2,3
Entretien et réparation des logements	256	120,5	121,1	121,1	121,1	121,1	0,0	0,0	0,6
Alimentation en eau et services divers liés au logement	155	98,5	98,7	99,6	98,7	99,6	1,0	1,0	1,1
Electricité, gaz et autres combustibles	529	111,0	111,0	110,4	108,4	108,5	0,1	-2,2	-2,3
Meubles, articles d'ameublement, tapis et autres revêtements	33	119,9	122,3	122,2	122,3	122,3	0,0	0,1	2,0
Articles de ménage en textiles	22	103,5	104,5	104,5	104,5	104,5	0,0	0,0	1,0
Appareils ménagers	10	115,9	117,6	117,3	117,3	117,3	0,0	-0,2	1,2
Verrerie, vaisselle et ustensiles de ménage	37	127,7	132,8	132,9	133,0	132,8	-0,1	0,0	4,0
Outillage et autre matériel pour la maison et le jardin	33	132,1	135,0	135,0	135,2	135,2	0,0	0,1	2,3
Biens et services liés à l'entretien courant du foyer	143	125,3	125,8	126,3	126,0	125,7	-0,3	-0,1	0,3
Produits, appareils et matériels médicaux	240	102,1	102,7	102,9	101,7	101,7	0,0	-1,1	-0,4
Services ambulatoires	85	113,7	113,7	113,7	113,7	113,7	0,0	0,0	0,0
Services hospitaliers	45	101,4	101,4	101,4	101,4	101,4	0,0	0,0	0,0
Achat de véhicules	144	105,5	107,2	107,2	107,4	107,4	0,0	0,2	1,8
Dépenses d'utilisation des véhicules	398	111,8	111,7	111,8	111,4	111,7	0,3	0,0	0,0
Services de transport	399	129,2	133,4	133,4	133,4	133,4	0,0	0,0	3,2
Services postaux	8	57,1	57,1	57,1	57,1	57,1	0,0	0,0	0,0
Matériel de téléphonie et de télécopie	47	88,3	88,0	88,0	88,0	87,0	-1,1	-1,1	-1,5
Services de téléphonie et de télécopie	533	103,5	103,4	103,4	103,4	103,4	0,0	0,0	-0,1
Matériel audiovisuel, photographique et de traitement de l'image et du son	53	95,7	96,0	96,0	96,0	96,0	0,0	0,0	0,4
Autres articles et matériels de loisirs, de jardinage et animaux de compagnie	38	114,0	114,7	114,9	114,9	114,9	0,0	0,1	0,7
Services récréatifs et culturels	84	128,6	128,6	128,6	128,6	128,6	0,0	0,0	0,0
Journaux, livres et articles de papeterie	58	114,9	115,6	115,6	115,6	115,1	-0,5	-0,5	0,1
Forfaits touristiques	3	179,9	180,8	180,8	180,8	180,8	0,0	0,0	0,5
Enseignement pré-élémentaire et primaire	76	122,1	130,7	130,7	130,7	130,9	0,2	0,2	7,2
Enseignement secondaire	67	103,0	109,1	109,1	109,1	109,6	0,4	0,4	6,4
Enseignement supérieur	33	97,7	97,9	97,9	97,9	97,9	0,0	0,0	0,2
Enseignement post-secondaire non supérieur et Enseignement non défini par niveau	25	112,5	112,0	112,0	112,0	112,0	0,0	0,0	-0,5
Services de restauration	1 490	135,9	136,9	137,0	137,1	137,1	0,0	0,1	0,9
Services d'hébergement	5	102,5	101,4	101,4	101,4	101,4	0,0	0,0	-1,1
Soins corporels	288	118,8	122,7	123,3	122,9	122,8	-0,1	0,0	3,4
Effets personnels n.c.a ³	96	108,4	110,4	110,6	110,7	110,9	0,1	0,5	2,3
Protection sociale et assurance	13	101,3	101,3	101,3	101,3	101,3	0,0	0,0	0,0
Services financiers	2	89,0	89,0	89,0	89,0	89,0	0,0	0,0	0,0
Autres services n.c.a	70	125,3	126,1	126,1	126,1	126,1	0,0	0,0	0,6

Institut National de la Statistique et des Études Économiques et Démographiques

Directeur Général p.i. : Tchiou ANIMAOU

Directeur de la Comptabilité Nationale et des Etudes Economiques : Kodzo Dodzi HEVI

Chef de la Division des Statistiques et Analyses Conjoncturelles : Watara Nadjarikan KOKOU-AWANOU

Collaborateurs : Kokou Mawufe AMEDODZI Akuété KPADENOU KOUMONDJI Naté Dzigbodi APALOO

Directeur du Management de l'Information Statistique : Dyen GUEMA

Nous contacter : 59 rue de la Kozah, Immeuble INSEED-CENETI, BP : 118 Lomé-TOGO

Tél : +228 22 21 62 24 / 22 21 27 75 ; Email : inseed@inseed.tg ou dqscn_tg@yahoo.fr ; site web : www.inseed.tg

Cette publication est disponible sur le site de l'INSEED

² NCOA : Nomenclature de Consommation Ouest Africaine

³ nca : non compris ailleurs