

# ICA Industrie



N°001-du 30 Août 2024

## INDICE DU CHIFFRE D'AFFAIRES DANS L'INDUSTRIE (ICA) PREMIER TRIMESTRE 2024

L'Institut national de la statistique et de la démographie (INSD) met à votre disposition la note trimestrielle de l'Indice du chiffre d'affaires (ICA) dans l'industrie. Base 100 en 2015 (année de base 2015) l'ICA industrie est un indice de type Laspeyres, calculé en base mobile conformément aux nouvelles recommandations internationales des Nations Unies. La mise en œuvre de ces recommandations consiste à mettre à jour chaque année les échantillons des entreprises et des activités, à utiliser les chiffres d'affaires pour la pondération jusqu'au niveau classe et la valeur ajoutée à partir du niveau groupe, à actualiser annuellement les pondérations, à utiliser l'année précédente comme année de référence de calcul des indices de l'année courante et à enchaîner à l'année de base les indices des années de référence.

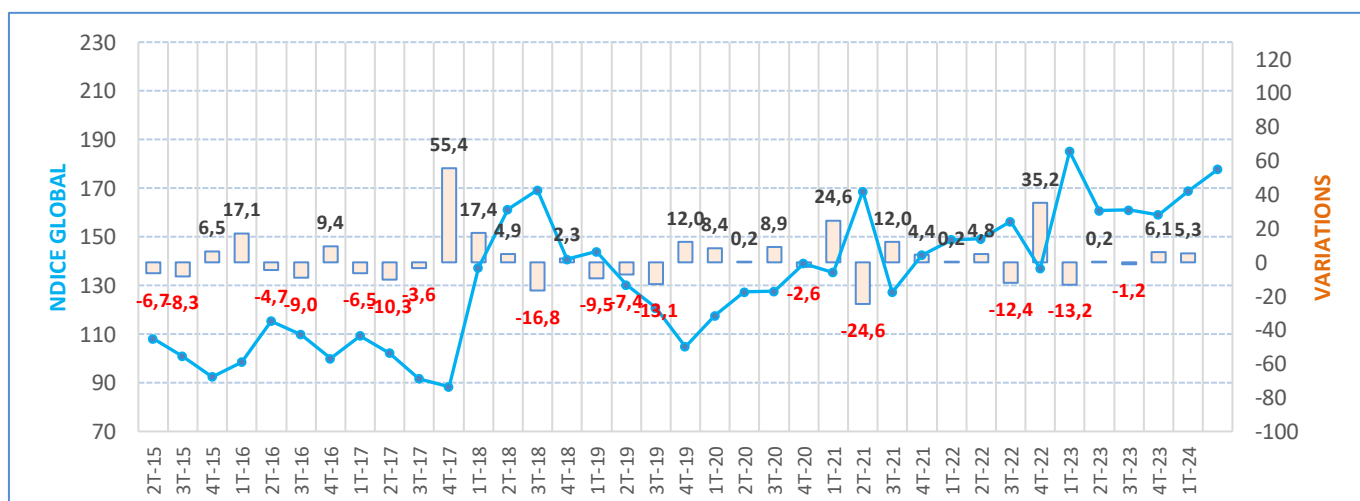
L'indice du chiffre d'affaires dans le secteur de l'industrie est produit à un rythme trimestriel et publié quarante-cinq (45) jours après la fin du trimestre sous revu. Les séries calculées ne sont pas (encore) désaisonnalisées. Les nomenclatures d'activités utilisées sont celles des Etats membres d'AFRISTAT (NAEMA rev1).

Les présents indices sont élaborés avec un taux de couverture de 87,2%.

### ...Une hausse de 5,3% de l'indice global au premier trimestre 2024...

Au premier trimestre 2024, l'activité industrielle enregistre une hausse comparativement au trimestre précédent. En effet, l'indice du chiffre d'affaires dans l'industrie, s'est établi à 177,8 points au premier trimestre 2024 après avoir affiché 168,8 points au quatrième trimestre 2023, soit une hausse de 5,3%. Cette progression est due essentiellement à la hausse du niveau des indices dans les industries extractives (+24,4%) et dans les industries de production et de distribution d'électricité, de gaz et d'eau (+7,3%), malgré une baisse de l'indice dans les industries manufacturières (-21,9%). En glissement annuel, l'indice global est en hausse de 10,6%.

Graphique 1 : Indice du Chiffre d'affaires dans l'Industrie



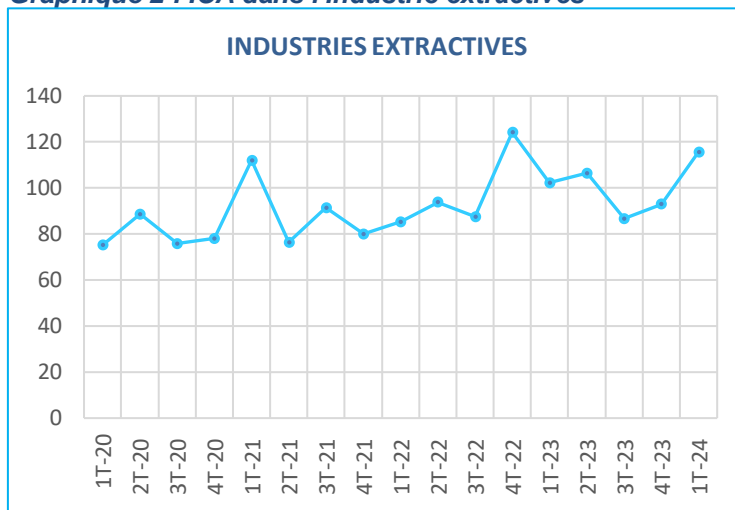
Source : INSD/DSSE/SSECERE

**...L'indice du chiffre d'affaires dans les industries extractives en hausse de 24,4% par rapport au quatrième trimestre 2024...**

Au premier trimestre 2024, l'indice du chiffre d'affaires dans les industries extractives est en hausse de 24,4% comparativement au trimestre précédent. Cette tendance est due à la hausse de l'indice dans la branche « extraction de minerais métalliques » de 25,2%, malgré la baisse observée de l'indice dans les « activités de soutien aux industries extractives » de 11,3%.

En glissement annuel, l'indice dans les industries extractives est en hausse de 13,0%, porté essentiellement par l'accroissement dans les activités d'extraction de minerais métalliques (+13,8%).

**Graphique 2 : ICA dans l'Industrie extractives**



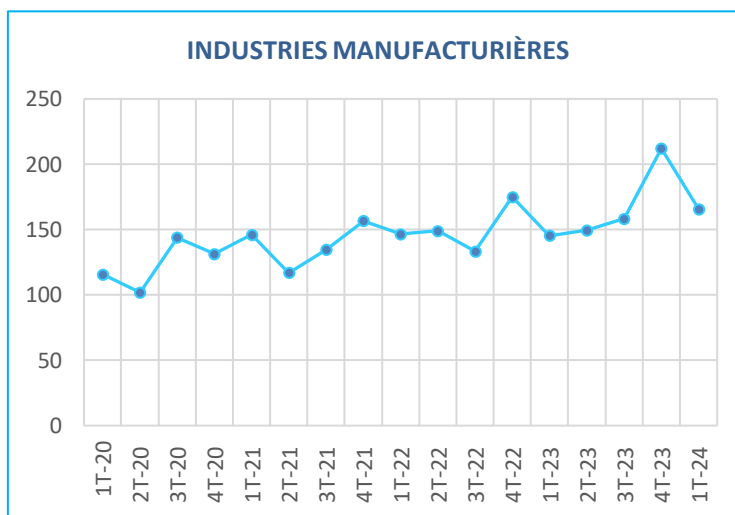
Source : INSD/DSSE/SSECERE

**... Une baisse de 21,9% de l'indice du chiffre d'affaires dans les industries manufacturières par rapport au trimestre précédent...**

L'indice du chiffre d'affaires dans les industries manufacturières au premier trimestre 2024 est en baisse de 21,9% par rapport au quatrième trimestre 2023. Cela s'explique par la baisse de l'indice dans les industries d'agro-alimentaire (-26,5%), de cuir, d'articles de voyage et de chaussures (-37,3%), chimiques, pharmaceutiques, du caoutchouc et du plastique (-34,0%), de matériaux minéraux (-7,8%) et métalliques (-28,0%).

Par rapport au premier trimestre 2023, l'indice du chiffre d'affaires dans l'industrie manufacturière enregistre une baisse de 14,0% porté principalement par l'industrie d'agro-alimentaire (23,7%), de textiles et d'habillement (7,7%), du bois (50,2%), et du papier et du carton, imprimerie et reproduction d'enregistrement (331,5%).

**Graphique 3 : ICA dans l'Industrie manufacturière**



Source : INSD/DSSE/SSECERE

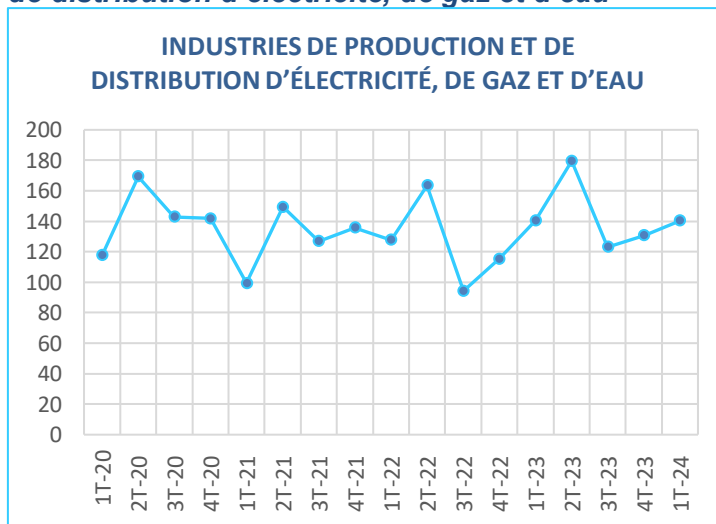
**...L'indice du chiffre d'affaires dans les industries de « production et de distribution d'électricité, de gaz et d'eau » en hausse de 7,3% en glissement trimestriel...**

L'indice du chiffre d'affaires dans les industries de « production et de distribution d'électricité, de gaz et d'eau » connaît une hausse de 7,3% par rapport au trimestre précédent. Cela est imputable à l'accroissement de l'indice dans la production et distribution d'électricité et de gaz (+14,6%).

La baisse de 15,1% observée dans la branche « captage, traitement et distribution d'eau » par n'a pas pu inverser la tendance.

En glissement annuel, l'indice du chiffre d'affaires dans les industries de production et de distribution d'électricité, de gaz et d'eau enregistre une légère hausse de 0,04%.

**Graphique 4 : ICA dans l'industries de production et de distribution d'électricité, de gaz et d'eau**



Source : INSD/DSSE/SSECERE

### ***...une baisse de l'activité dans l'industrie agro-alimentaires de 26,5% ...***

L'indice du chiffre d'affaires dans l'industrie agro-alimentaire enregistre une baisse de 26,5% au premier trimestre 2024 comparativement au trimestre précédent. Cela est dû à la baisse de l'indice dans les branches « fabrication de produits alimentaires » (-23,6%) et fabrication de boissons (-29,6%).

Comparativement au même trimestre de l'année précédente, l'indice de cette branche enregistre une hausse de 23,7% due principalement à la hausse de l'indice dans la branche « fabrication de boissons » (52,4%).

### ***...L'indice du chiffre d'affaires dans l'industrie textile et d'habillement en hausse de 40,3% en glissement trimestriel...***

Cette évolution est imputable principalement à la hausse de l'indice dans la sous branche « activités de fabrication de textiles » de 44,5%. La « fabrication d'articles d'habillement » quant à elle, est en baisse de 4,6%.

Comparativement au premier trimestre de 2023, « l'industries textiles et d'habillement » enregistre une hausse de 7,7%.

### ***... l'industrie du cuir, d'articles de voyage et de chaussures en baisse par rapport au trimestre précédent (-37,3%) ...***

L'activité dans la branche « l'industrie du cuir, d'articles de voyage et de chaussures » connaît une baisse de 37,3% en glissement trimestriel. Par rapport à l'année précédente, elle enregistre également une baisse de 21,6%.

### ***...un accroissement de 30,2% de l'indice dans l'industrie du bois par rapport au trimestre précédent...***

Au premier trimestre, l'industrie du bois connaît une hausse de 30,2% par rapport au quatrième trimestre 2023, due essentiellement à la hausse de l'indice de la branche « Travail du bois et fabrication d'articles en bois hors meubles » de 30,2%. Par rapport au même trimestre de l'année précédente l'industrie du bois est en hausse de 50,2%.

### ***...l'industrie métallique est en baisse de 28,0% en glissement trimestriel et de 1,4% en glissement annuel...***

### ***...Une importante hausse dans la branche « Industrie du papier et du carton, imprimerie et reproduction d'enregistrement »....***

L'activité dans l'« industries du papier et du carton, imprimerie et reproduction d'enregistrement » connaît un important accroissement au premier trimestre 2024 (+595,2%), due à la hausse dans les branches « Fabrication du papier et du carton »(+193,8) et « l'imprimerie et reproduction d'enregistrements » (+687,8%).

Par rapport au même trimestre de l'année précédente, l'indice affiche également un bond important (+331,5%).

### ***...une baisse de l'indice des « industries chimiques, pharmaceutiques, du caoutchouc et du plastique » de 34,0% ...***

L'indice de cette activité connaît une baisse de 34,0% par rapport au trimestre précédent. Cela est imputable à la détérioration de l'activité de fabrication de produits chimiques (-31,5%) et l'activité de travail du caoutchouc et du plastique (-27,8%).

La situation comparée de ces industries pour le trimestre sous revu par rapport à celle du premier trimestre 2023 montre un recul de 40,5% de l'indice.

### ***...une baisse de l'indice des industries de fabrication de matériaux minéraux de 7,8 % en glissement trimestriel...***

L'indice de cette activité connaît une baisse de 7,8% par rapport au trimestre précédent et une baisse de 13,0% par rapport à l'année précédente.

### ***... « l'industrie de production et de distribution d'électricité, de gaz et d'eau » en baisse de 7,3% au premier trimestre...***

L'indice de l'activité de production et de distribution d'électricité, de gaz et d'eau est en hausse de 7,3% par rapport au trimestre précédent. Cela est imputable principalement à l'accroissement de l'indice dans l'activité de production et distribution d'électricité et de gaz de 14,6%

La situation comparée de cette branche pour le trimestre sous revu par rapport à celle du premier trimestre 2023 montre une légère progression de 0,04% de l'indice.

## TABLEAU : INDICE DU CHIFFRE D'AFFAIRES DANS L'INDUSTRIE

ICA INDUSTRIE BASE 2015			INDICES TRIMESTRIELS					GLISSEMENT	
Codes NAEMA	Libellé	Pond.	1T-23	2T-23	3T-23	4T-23	1T-24	Trim (%)	An (%)
<b>01&amp; 05-36</b>	<b>ENSEMBLE</b>	<b>10000</b>	<b>160,7</b>	<b>161,0</b>	<b>159,0</b>	<b>168,8</b>	<b>177,8</b>	<b>5,3</b>	<b>10,6</b>
<b>01</b>	<b>EGRENAGE DU COTON</b>	423	67,1	8,5	145,3	6,8	38,8	472,4	-42,3
<b>05-09</b>	<b>INDUSTRIES EXTRACTIVES</b>	<b>5777</b>	<b>102,3</b>	<b>106,4</b>	<b>86,6</b>	<b>92,9</b>	<b>115,6</b>	<b>24,4</b>	<b>13,0</b>
<b>07</b>	Extraction de minerais métalliques	5648	126,4	131,9	106,2	114,9	143,9	25,2	13,8
<b>09</b>	Activités de soutien aux industries extractives	129	50,3	44,6	61,9	43,0	38,1	-11,3	-24,3
<b>10-33</b>	<b>INDUSTRIES MANUFACTURIERES</b>	<b>3468</b>	<b>145,2</b>	<b>149,5</b>	<b>158,2</b>	<b>212,0</b>	<b>165,6</b>	<b>-21,9</b>	<b>14,0</b>
<b>10-12</b>	<b>Industries agro-alimentaires</b>	<b>2276</b>	<b>104,9</b>	<b>109,4</b>	<b>118,2</b>	<b>176,6</b>	<b>129,7</b>	<b>-26,5</b>	<b>23,7</b>
<b>10</b>	Fabrication de produits alimentaires	956	81,3	84,9	90,9	102,0	77,9	-23,6	-4,1
<b>11</b>	Fabrication de boissons	1097	185,2	205,3	234,3	401,3	282,3	-29,6	52,4
<b>12</b>	Fabrication de produits à base de tabac	223	84,6	59,5	38,4	64,8	78,5	21,2	-7,3
<b>13-14</b>	<b>Industries textiles et d'habillement</b>	<b>324</b>	<b>143,9</b>	<b>124,0</b>	<b>115,6</b>	<b>110,5</b>	<b>155,0</b>	<b>40,3</b>	<b>7,7</b>
<b>13</b>	Activités de fabrication de textiles	292	114,2	98,2	91,2	83,4	120,6	44,5	5,6
<b>14</b>	Fabrication d'articles d'habillement	32	65,4	58,1	59,0	98,1	93,6	-4,6	43,1
<b>15</b>	<b>Industrie de cuir, d'articles de voyage et de chaussures</b>	<b>21</b>	<b>113,7</b>	<b>114,5</b>	<b>86,9</b>	<b>142,1</b>	<b>89,1</b>	<b>-37,3</b>	<b>-21,6</b>
<b>15</b>	Travail du cuir ; fabrication d'articles de voyage et de chaussures	21	113,7	114,5	86,9	142,1	89,1	-37,3	-21,6
<b>16</b>	<b>Industries du bois</b>	<b>3</b>	<b>240,1</b>	<b>226,0</b>	<b>294,2</b>	<b>277,0</b>	<b>360,7</b>	<b>30,2</b>	<b>50,2</b>
<b>16</b>	Travail du bois et fabrication d'articles en bois hors meubles	3	240,1	226,0	294,2	277,0	360,7	30,2	50,2
<b>17-18</b>	<b>Industries du papier et du carton, imprimerie</b>	<b>10</b>	<b>193,0</b>	<b>169,4</b>	<b>109,4</b>	<b>119,8</b>	<b>832,8</b>	<b>595,2</b>	<b>331,5</b>
<b>17</b>	Fabrication du papier et du carton	2	148,7	86,3	15,4	36,6	107,6	193,8	-27,6
<b>18</b>	Imprimerie et reproduction d'enregistrements	7	239,1	242,7	186,6	189,8	1495,1	687,8	525,3
<b>20-22</b>	<b>Industries chimiques, pharmaceutiques, du caoutchouc et du plastique</b>	<b>221</b>	<b>107,0</b>	<b>110,1</b>	<b>130,8</b>	<b>96,5</b>	<b>63,7</b>	<b>-34,0</b>	<b>-40,5</b>
<b>20</b>	Fabrication de produits chimiques	91	123,6	105,0	126,7	178,4	122,2	-31,5	-1,1
<b>22</b>	Travail du caoutchouc et du plastique	130	103,7	121,9	143,5	47,9	34,6	-27,8	-66,7
<b>23</b>	<b>Industries de matériaux minéraux</b>	<b>166</b>	<b>78,8</b>	<b>81,7</b>	<b>71,5</b>	<b>74,4</b>	<b>68,6</b>	<b>-7,8</b>	<b>-13,0</b>
<b>23</b>	Fabrication de matériaux minéraux	166	78,8	81,7	71,5	74,4	68,6	-7,8	-13,0
<b>24-25</b>	<b>Industries métalliques</b>	<b>442</b>	<b>154,3</b>	<b>172,0</b>	<b>185,0</b>	<b>211,1</b>	<b>152,1</b>	<b>-28,0</b>	<b>-1,4</b>
<b>24</b>	Métallurgie	432	77,5	86,6	93,1	105,2	76,2	-27,6	-1,7
<b>25</b>	Fabrication d'ouvrages en métaux	10	109,5	108,8	117,1	213,8	122,8	-42,6	12,1
<b>31-33</b>	<b>Autres industries manufacturières</b>	<b>6</b>	<b>75,1</b>	<b>101,7</b>	<b>47,0</b>	<b>33,8</b>	<b>53,5</b>	<b>58,1</b>	<b>-28,8</b>
<b>31</b>	Fabrication de meubles et matelas	5	57,4	82,9	37,5	25,7	40,7	58,0	-29,2
<b>32</b>	Autres industries manufacturières	0	93,6	13,4	24,7	45,3	59,0	30,3	-36,9
<b>35-36</b>	<b>INDUSTRIES DE PRODUCTION ET DE DISTRIBUTION D'ELECTRICITE, DE GAZ ET D'EAU</b>	<b>332</b>	<b>140,3</b>	<b>179,5</b>	<b>123,1</b>	<b>130,8</b>	<b>140,4</b>	<b>7,3</b>	<b>0,04</b>
<b>35</b>	Production et distribution d'électricité et de gaz	267	124,4	166,0	103,4	108,6	124,4	14,6	0,0
<b>36</b>	Captage, traitement et distribution d'eau	65	114,6	120,6	122,6	135,0	114,6	-15,1	0,0

Source : INSD/DSSE/SSECERE

### Institut national de la statistique et de la démographie (INSD)

Directeur Général : Directrice Générale Adjointe : Directeur des Statistiques et des Synthèses Economiques : Chef de Service des Statistiques d'Entreprises, du Commerce de l'économie rurale et de l'environnement :	<b>Toubou RIPAMA</b> <b>Bernard BERE</b> <b>Barbi KABORE</b>  <b>Abdoul-Aziz OUEDRAOGO</b>
Rédaction :	<b>Karim SARA</b>

Distribution : **Direction de l'informatique et du management de l'information statistique**  
 Pour toute information, s'adresser au Service des statistiques d'entreprises et du commerce Tél : (226) 25 49 85 02