

Institut national de la statistique
et de la démographie (INSD)



Profil de pauvreté de la région Centre Ouest

Ministère de l'économie, des
finances et de la prospective

Secrétariat général

Institut national de la statistique
et de la démographie

BURKINA FASO

Unité - Progrès - Justice



Profil de pauvreté de la région du Centre Ouest

Réalisée avec l'appui technique et financier de la Banque Mondiale à travers le Projet d'Harmonisation des Statistiques en Afrique de l'Ouest (PHASAO).

Octobre 2023

AVANT PROPOS

Le Plan national de développement économique et social (PNDES-II) 2021-2025 constitue le référentiel de développement au Burkina Faso. Par ailleurs, le pays s'est engagé à atteindre les Objectifs de développement durable (ODD) dont l'échéance est prévue pour 2030. L'objectif commun de ces engagements nationaux et internationaux est l'amélioration des conditions de vie des populations, en l'occurrence une réduction substantielle de la pauvreté.

Ainsi, le Burkina Faso a besoin de données actualisées, fiables, exhaustives et désagrégées de toutes les unités administratives du pays afin de pouvoir apprécier les progrès réalisés et les défis à relever. Pour leur bon fonctionnement en tant qu'entités de développement, les unités administratives créées dans le cadre de la décentralisation ont besoin de données statistiques.

Dans le cadre de ses missions, l'INSD a réalisé des enquêtes et recensements auprès des ménages et des entreprises pour suivre et évaluer la mise en œuvre des politiques de développement au Burkina Faso. De ce fait, l'INSD a réalisé plusieurs enquêtes sur les conditions de vie des ménages qui fournissent des indicateurs pour le suivi de la pauvreté. Les rapports sur le profil de pauvreté au niveau national sont régulièrement produits. Cependant, au niveau régional, le besoin en statistiques désagrégées sur les conditions de vie des ménages et surtout sur la pauvreté n'est pas toujours satisfait.

Les directions régionales de l'INSD qui ont pour mission de fournir des statistiques désagrégées au niveau régional, provincial et communal ont donc entrepris des analyses plus fines de la pauvreté à travers l'exploitation des bases de données de l'Enquête Harmonisée sur les Conditions de Vie des Ménages (EHCVM) de 2018 et du Recensement général de la population et de l'habitation (RGPH) de 2019. Le présent document constitue un profil de pauvreté au niveau régional.

Nous espérons que cette publication suscitera davantage chez les acteurs de la vie sociale et économique, en particulier ceux en région, de l'intérêt pour les statistiques. Toutefois, l'INSD dans la quête permanente d'amélioration de ses productions, reste disponible pour prendre en compte les éventuelles critiques et suggestions.

Le Directeur Général

Boureima OUEDRAOGO
Chevalier de l'Ordre du mérite
de l'Economie et des finances

SIGLES ET ABREVIATIONS

BRAKINA	: Brasseries du Burkina
EBCVM	: Enquête burkinabè sur les conditions de vie des ménages
EHCVM	: Enquête harmonisée sur les conditions de vie des ménages
F CFA	: Franc de la communauté financière africaine
INSD	: Institut national de la statistique et de la démographie
ODD	: Objectifs de développement durable
PNDES	: Plan national de développement économique et social
RGPH	: Recensement général de la population et de l'habitation
SN-CITEC	: Société nouvelle huilerie et savonnerie CITEC
SOFITEX	: Société des fibres textiles du Burkina

SOMMAIRE

AVANT PROPOS	i
SIGLES ET ABREVIATIONS.....	iii
SOMMAIRE.....	v
LISTE DES GRAPHIQUES ET CARTES.....	vii
LISTE DES TABLEAUX.....	ix
RESUME	xi
INTRODUCTION	1
CHAPITRE 1. CONCEPTS, DEFINITIONS ET DONNEES UTILISEES.....	3
1.1 Définition de la pauvreté.....	3
1.1.1 Approche monétaire objective.....	3
1.1.2 Approche monétaire subjective.....	3
1.1.3 Approche par les besoins de base.....	3
1.1.4 Approche par les capacités.....	3
1.1.5 Approche multidimensionnelle.....	3
1.2 Mesure de la pauvreté.....	4
1.2.1 Définition d'indicateurs de bien-être.....	4
1.3 Choix et estimation d'une ligne de pauvreté.....	4
1.3.1 Lignes de pauvreté relatives.....	4
1.3.2 Lignes de pauvreté absolues.....	4
1.4 Choix et estimation de mesures de la pauvreté.....	4
1.4.1 Incidence de la pauvreté (indice en nombre d'habitants).....	5
1.4.2 Profondeur de la pauvreté (écart de pauvreté).....	5
1.4.3 Sévérité de la pauvreté (écart de pauvreté au carré).....	5
1.4.4 Contribution à la pauvreté.....	5
1.4.5 Incidence de la pauvreté alimentaire.....	5
1.4.6 Incidence de l'extrême pauvreté.....	5
1.5 Mesure de la pauvreté subjective.....	6
1.6 Données utilisées.....	6
1.7 Mesure de la pauvreté avec la base du 5 ^e RGPH.....	6
CHAPITRE 2. GEOGRAPHIE DE LA PAUVRETE.....	9
2.1 Pauvreté et milieu de résidence.....	9
2.2 Pauvreté et provinces de résidence.....	10
2.3 Pauvreté et communes de résidence.....	12
CHAPITRE 3. DEMOGRAPHIE DE LA PAUVRETE.....	15

3.1	Pauvreté et taille du ménage	15
3.2	Pauvreté et sexe du chef de ménage	15
3.3	Pauvreté et situation matrimoniale du chef de ménage.....	16
3.4	Pauvreté et âge du chef de ménage	16
CHAPITRE 4. PAUVRETE ET EDUCATION		17
4.1	Pauvreté et statut d’alphabétisation du chef de ménage.....	17
4.2	Pauvreté et niveau d’instruction du chef de ménage.....	17
4.3	Pauvreté et fréquentation scolaire des enfants	18
CHAPITRE 5. PAUVRETE ET CADRE DE VIE		19
5.1	Pauvreté et promiscuité.....	19
5.2	Pauvreté et qualité du logement.....	19
5.2.1	Pauvreté et types de matériaux définitifs du logement.....	19
5.2.2	Pauvreté et types d’habitation	20
5.2.3	Pauvreté et statut d’occupation du logement.....	21
CHAPITRE 6. PAUVRETE ET CARACTERISTIQUES SOCIO-ECONOMIQUES.....		23
6.1	Pauvreté et accès à l’assainissement	23
6.1.1	Pauvreté et type d’aisance.....	23
6.1.2	Pauvreté et principal mode d’évacuation des ordures	23
6.1.3	Pauvreté et principal mode d’évacuation des eaux usées	24
6.2	Pauvreté et accès à l’eau de boisson	25
6.3	Pauvreté et principal mode d’éclairage.....	25
6.4	Pauvreté et type d’emploi principal occupé.....	26
CHAPITRE 7. INEGALITES DE NIVEAU DE VIE.....		27
7.1	Distribution de la consommation totale par quintile	27
7.2	Distribution de la consommation totale par décile.....	27
7.3	Indicateurs d’inégalités de la consommation	28
CONCLUSION		31
BIBLIOGRAPHIE		33
ANNEXES		xiii

LISTE DES GRAPHIQUES ET CARTES

Liste des graphiques

Graphique 1 : Incidence, profondeur et sévérité selon le milieu de résidence	9
Graphique 2 : Contribution des milieux de résidence à la pauvreté	9
Graphique 3 : Consommation par personne (F CFA) selon le milieu de résidence.....	10
Graphique 4 : Incidence, profondeur et sévérité selon les provinces	10
Graphique 5 : Contribution des provinces à la pauvreté	10
Graphique 6 : Consommation moyenne par personne selon les provinces	11

Liste des cartes

Carte 1 : Localisation de la région du Centre-Ouest au Burkina Faso.....	2
Carte 2 : Incidence de la pauvreté dans les communes de la région du Centre-Ouest	12

LISTE DES TABLEAUX

Tableau 1 : Valeurs des percentiles	7
Tableau 2 : Indicateurs de pauvreté selon les communes.....	13
Tableau 3 : Répartition de la population par niveau de vie selon la taille du ménage.....	15
Tableau 4 : Répartition de la population par niveau de vie selon le sexe du chef de ménage.....	15
Tableau 5 : Répartition de la population par niveau de vie selon la situation matrimoniale du chef de ménage ..	16
Tableau 6 : Répartition de la population par niveau de vie selon l'âge du chef de ménage.....	16
Tableau 7 : Répartition de la population par niveau de vie selon le statut d'alphabétisation du chef de ménage	17
Tableau 8 : Répartition de la population par niveau de vie selon le niveau d'instruction du chef de ménage	17
Tableau 9 : Répartition des enfants par niveau de vie selon la fréquentation scolaire.....	18
Tableau 10 : Niveau de vie selon le nombre moyen de personnes par pièce à coucher des ménages	19
Tableau 11 : Répartition de la population par niveau de vie selon les caractéristiques des logements en matériaux définitifs.....	20
Tableau 12 : Répartition de la population par niveau de vie selon le type d'habitation	20
Tableau 13 : Répartition de la population par niveau de vie selon le statut d'occupation du logement	21
Tableau 14 : Répartition de la population par niveau de vie selon le type d'aisance	23
Tableau 15 : Répartition de la population par niveau de vie selon le principal mode d'évacuation des ordures ..	24
Tableau 16 : Répartition de la population par niveau de vie selon le principal mode d'évacuation des eaux usées	24
Tableau 17 : Répartition de la population par niveau de vie selon la source d'accès à l'eau de boisson	25
Tableau 18 : Répartition de la population par niveau de vie selon le principal mode d'éclairage	25
Tableau 19 : Répartition de la population par niveau de vie selon le type d'emploi principal occupé.....	26
Tableau 20 : Distribution de la consommation totale par quintile	27
Tableau 21 : Distribution de la consommation totale par décile	27
Tableau 22 : Indicateurs d'inégalités de la consommation par milieu de résidence et par province	28
Tableau 23 : Indicateurs d'inégalités de la consommation par commune	29

RESUME

La mise en œuvre des politiques ciblées de lutte contre la pauvreté nécessite des informations, à des niveaux géographiques désagrégés, par exemple au niveau des régions, provinces et communes. C'est ainsi que cette étude est menée avec pour objectif de décrire le profil de pauvreté de la région du Centre-Ouest en fournissant aux décideurs des analyses plus fines de la pauvreté au niveau régional, provincial et communal. En combinant les données de l'EHCVM 2018 qui disposent d'informations sur la consommation des ménages permettant de construire des indicateurs de bien-être, et des données du 5^e RGPH qui ont l'avantage de l'exhaustivité en termes de couverture de la population, il a été possible de décliner le présent profil de pauvreté. Les résultats principaux se résument comme suit :

Géographie de la pauvreté

Plus de la moitié (52,2%) de la population de la région du Centre-Ouest vivent en dessous du seuil de pauvreté. Dans cette région, la pauvreté est nettement plus élevée en milieu rural (59,2%) qu'en milieu urbain (15,3%) et la province du Sanguié est la plus touchée avec plus de la moitié (72,6%) de sa population qui vit en dessous du seuil de pauvreté. Godyr, Kindi, Ramongo et Didyr sont les communes qui abritent les plus fortes proportions de pauvres dans la région avec environ huit personnes pauvres sur dix dans ces communes.

Démographie de la pauvreté

Dans les ménages de grande taille, on enregistre une proportion élevée des individus à faible niveau de vie alors que les ménages de petite taille regorgent plus les individus à niveau de vie élevé. Ainsi, dans les ménages d'au moins 12 personnes, environ une personne sur trois (33,1%) est située dans le premier décile (plus pauvres) pendant que dans les ménages de moins de 5 personnes, la proportion des individus du premier décile est quasiment nulle. Dans les ménages dirigés par une femme, plus de 60% des individus ont un niveau de vie acceptable (au-delà du 5^e décile). Par contre, dans les ménages dirigés par des hommes ce chiffre se situe à moins de 50%.

Pauvreté et éducation

Plus d'un individu sur trois (39,2%) vivant dans les ménages dont le chef est alphabétisé sont du dixième décile, alors que seulement 3,5% des personnes dont le chef de ménage est non alphabétisé sont dans cette même échelle de niveau de vie. Plus le niveau d'instruction des enfants qui fréquentent augmente, plus ils sont concentrés dans les derniers déciles. Par exemple, le dixième décile enregistre 8,8% des enfants du primaire, 21,4% du post-primaire et 51,7% du secondaire. A l'inverse, le premier décile enregistre 9,7% des enfants du primaire, 7,1% du post-primaire et 3,1% du secondaire.

Pauvreté et cadre de vie

L'analyse de la pauvreté selon le cadre de vie des populations montre que les matériaux définitifs du logement sont plus utilisés par les nantis. Ces derniers sont nombreux à vivre dans des habitations de type immeuble à appartement, villa et bâtiment à plusieurs logements. Ils sont les plus souvent en location (vente ou simple) et sont dans des ménages de moins de trois personnes.

Pauvreté et caractéristiques socio-économiques

L'accès aux services sociaux reste précaire pour les couches défavorables.

Les individus des trois premiers déciles (respectivement 61,7%, 52,8% et 50,1%) utilisent la brousse comme principal lieu d'aisance. Cependant, le mode d'évacuation des ordures est quasi-identique dans toute la région quel que soit le niveau de vie. L'évacuation par les tas d'immondices, les fosses fumières et la rue sont les principales modes d'évacuation des ordures.

Inégalités de niveau de vie

Il ressort que la structure des dépenses de consommation par quintile de niveau de vie dans la région du Centre-Ouest est inégalitaire. Pendant que la consommation totale des individus du premier quintile représente 10,3% de la consommation totale du Centre-Ouest, celle du dernier quintile vaut 40,0%. Selon le milieu de résidence, la distribution de la consommation est plus égalitaire en milieu rural (GINI=0,06) qu'en milieu urbain (GINI=0,15). Le Boulkiemdé est la province la moins égalitaire en termes de distribution de la consommation des ménages. Par ailleurs, les communes les plus inégalitaires en termes de distribution des niveaux de vie sont les communes de Koudougou et de Leo qui présentent un indice de Gini supérieur à 0,3. Dans la commune de Koudougou, les 10 % les plus riches ont un niveau de vie au moins 2,1 fois supérieur à celui des 10 % les plus pauvres. Ce rapport est de 2,0 dans la commune de Reo, 2,5 dans la commune de Leo et de 2,2 dans la commune de Sapouy.

INTRODUCTION

Dans le cadre du suivi des politiques de lutte contre la pauvreté, le Burkina Faso a initié à travers l'Institut national de la statistique et de la démographie (INSD), la réalisation d'une série d'enquêtes sur les conditions de vie des ménages. Cependant, les produits de ces études notamment les rapports sur le profil de pauvreté sont régulièrement produits au niveau national mais pas à l'échelle régionale. Les directions régionales de l'INSD qui ont pour mission de fournir des statistiques désagrégées au niveau régional et communal, ont entrepris donc des analyses plus fines de la pauvreté à travers l'exploitation des bases de données de l'Enquête harmonisée sur les conditions de vie des ménages (EHCVM) de 2018 et du Recensement général de la population et de l'habitation (RGPH) de 2019.

Le présent rapport fait ressortir les indicateurs de pauvreté au niveau de la région du Centre Ouest. Il se propose de répondre aux attentes des utilisateurs des données socioéconomiques se rapportant à la région. Il fournit des données contextuelles pour les différents utilisateurs que sont les décideurs, les élus locaux, les services publics, les chercheurs, la société civile, etc. Ces informations sont disponibles aussi bien au niveau régional qu'au niveau des entités administratives constituantes de la région, que sont les provinces et les communes.

Située au Centre Ouest du Burkina Faso, la région Centre Ouest est limitée au Sud par le Ghana, au Nord par la région du Nord, à l'Est par les régions du Centre et celle du Centre-Sud, à l'Ouest par la région de la Boucle du Mouhoun et celle du Sud-Ouest et enfin au Nord-Est par la région du Plateau Central. Elle couvre une superficie totale de 21 891 km², soit 8% du territoire national. En 2019, la région du Centre-Ouest comptait 1 660 135 habitants (5^e RGPH) (INSD, 2022). Avec pour chef-lieu Koudougou, la région du Centre-Ouest a été créée par la loi n° 013/AN du 2 juillet 2001 dans ses limites actuelles. Elle comprend les provinces du Boulkiemdé, du Sanguié, du Sissili et du Ziro qui ont respectivement pour chef-lieu Koudougou, Reo, Leo et Sapouy. Elle compte en plus de ces quatre (04) communes urbaines avec trente-quatre (34) secteur, trente-quatre (34) communes rurales qui sont constituées de 595 villages.

Traversée par la voie ferroviaire Abidjan-Ouagadougou, la région occupe une position géographique favorable aux échanges commerciaux. Son chef-lieu est une plaque tournante du commerce de produits agricoles avec le reste du Burkina Faso d'une part, et les pays voisins d'autre part. Les pays frontaliers ou voisins comme la Côte d'Ivoire, le Ghana et le Mali constituent un potentiel énorme de débouchés pour ces produits agricoles.

Le secteur industriel du Centre-Ouest est très peu développé. Les industries de la région sont dans la plupart des cas de petite et de moyenne taille. Au niveau de l'implantation spatiale des unités, on note une concentration des unités dans la ville de Koudougou. Cette implantation découle des facteurs suivants : l'eau, l'électricité, l'importance d'infrastructures tels que les réseaux routier et ferroviaire. Quant à l'artisanat, il regroupe diverses productions dont les principales sont la poterie, la sculpture de bois, la fabrication de figurine en plâtre et des masques, la forge, la vannerie, le tissage et la fabrication artisanale des meubles.

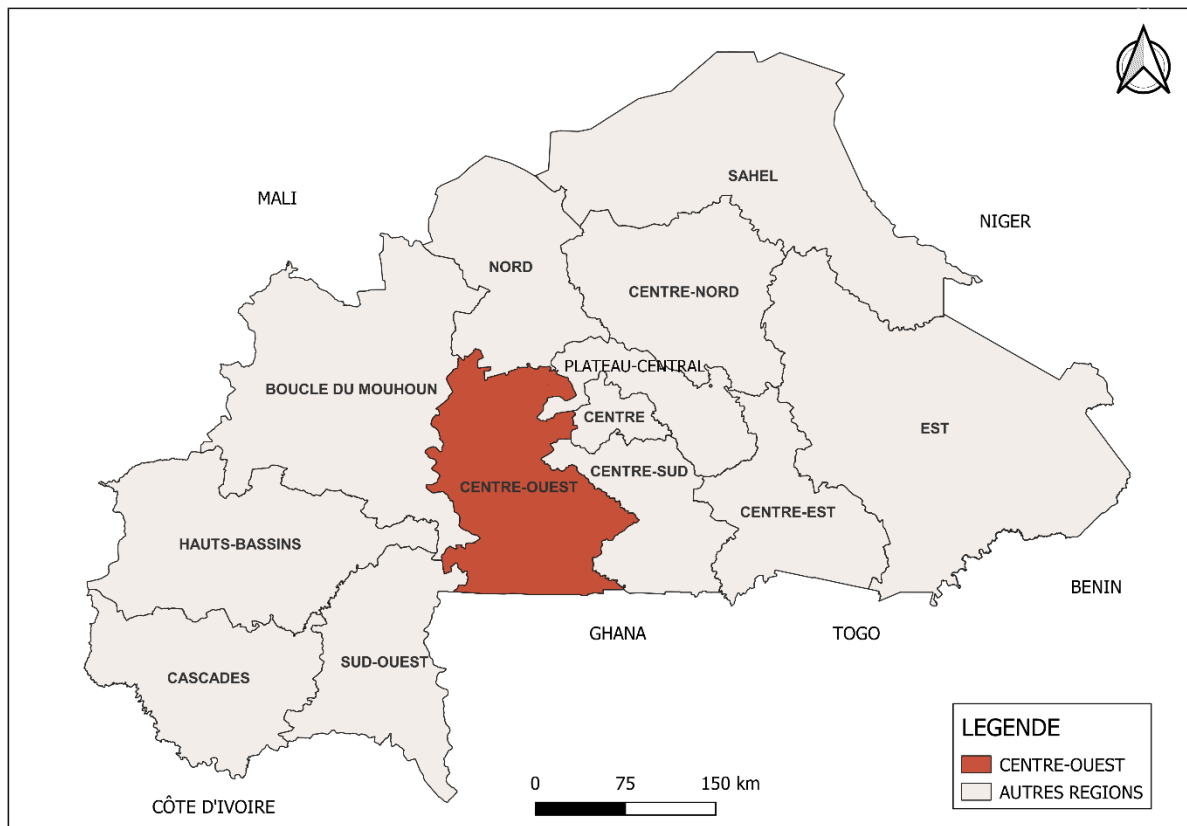
En termes de pauvreté, cette région est parmi le groupe des régions du Burkina Faso les plus affectées. En effet, elle présentait un niveau d'incidence de la pauvreté supérieur au niveau national en 2003 et 2018 avec respectivement 34,8% et 34,0% (EBCVM, 2003 et EHCVM 2018). De plus, la contribution de cette région à la pauvreté nationale a significativement évolué entre 2003 (7,8%) et 2018 (10,6%). L'inégalité de pauvreté dans la région mesurée par l'indice de GINI est relativement faible et a peu augmenté entre 2014 et 2018 passant de 0,26 à 0,30 (EMC, 2014 et EHCVM 2018).

Le présent document sur le profil de pauvreté de la région du Centre-Ouest est structuré en sept (07) chapitres comme suit :

- Concepts, définitions et sources de données ;
- Géographie de la pauvreté dans la région du Centre-ouest ;
- Démographie de la pauvreté ;
- Pauvreté et éducation ;

- Pauvreté et cadre de vie ;
- Pauvreté et caractéristiques socio-économiques ;
- Inégalités de niveau de vie.

Carte 1 : Localisation de la région du Centre-Ouest au Burkina Faso



SOURCE: BNDT / IGB

DR-INSD, 2023

CHAPITRE 1. CONCEPTS, DEFINITIONS ET DONNEES UTILISEES

1.1 Définition de la pauvreté

La pauvreté peut se définir comme un manque de bien, le dénuement, l'absence de ce qui est nécessaire. Elle est généralement considérée comme un phénomène multidimensionnel. Elle embrasse la dimension économique et des dimensions non économiques¹ regroupées sous le terme de pauvreté humaine. Si l'on considère la dimension économique de la pauvreté, on distingue de façon fonctionnelle trois formes de pauvreté : la pauvreté monétaire ou « de revenu », la pauvreté des conditions de vie ou « d'existence », et la pauvreté de potentialités ou de « capacités ».

Le concept de la pauvreté est complexe. C'est pourquoi plusieurs approches sont utilisées pour la cerner.

1.1.1 Approche monétaire objective

L'approche monétaire objective s'appuie sur le revenu ou la consommation traduite en valeur monétaire comme mesure du bien-être. C'est l'approche la plus utilisée par les institutions internationales, notamment la Banque Mondiale.

1.1.2 Approche monétaire subjective

L'approche monétaire subjective s'intéresse aux aspects qualitatifs du bien-être et correspond à une évaluation individuelle du niveau de bien-être. Elle se fonde sur le point de vue des individus, leur perception et appréciation de leur situation, de même que sur leurs dépenses de consommation individuelle.

1.1.3 Approche par les besoins de base

L'approche par les besoins de base met en avant l'identification des besoins communs à tous les êtres humains nécessaires pour atteindre une certaine qualité de vie. L'essentiel de ces besoins retenus s'inscrit dans les domaines tels que l'éducation, la santé, l'hygiène, l'assainissement, l'eau potable et l'habitat, nécessaires à la prévention de la maladie, de la sous-alimentation, etc. Une personne est considérée comme pauvre lorsqu'elle ne satisfait pas ses besoins de base par rapport à un certain standard de vie.

1.1.4 Approche par les capacités

L'approche par les capacités fait référence à la privation d'un individu de capacités identifiées comme « capacités de base » sans lesquelles il ne peut pas vivre une vie désirée. La pauvreté peut se définir par rapport aux facteurs (capital social, capital humain, modification dans le patrimoine) qui empêchent les individus ou les ménages de jouir d'un bien-être suffisant.

1.1.5 Approche multidimensionnelle

L'approche multidimensionnelle appréhende la pauvreté comme un ensemble de privation de certains biens et services pour assurer un niveau de vie « normal ». Les pauvres sont les personnes qui ont un nombre de privations récurrentes et fixes.

¹ Il s'agit des dimensions sociale, culturelle, politique et ethnique de la pauvreté.

Le présent rapport s'intéressera à la pauvreté monétaire et aux conditions de vie des ménages.

1.2 Mesure de la pauvreté

1.2.1 Définition d'indicateurs de bien-être

1.2.1.1 Indicateurs monétaires de la pauvreté

L'évaluation de la pauvreté à l'aide de mesures monétaires nécessite parfois de recourir soit à la consommation soit au revenu comme indicateur de bien-être. Lorsque l'enquête auprès des ménages fournit des données de consommation suffisamment détaillées, il est préférable d'utiliser celle-ci comme indicateur de la pauvreté.

1.2.1.2 Indicateurs non monétaires de la pauvreté

L'application des outils de mesure de la pauvreté aux indicateurs non monétaires passe par la possibilité de comparer la valeur de l'indicateur non monétaire d'une personne ou d'un ménage à un seuil, ou « ligne de pauvreté », en dessous de laquelle on considère que la personne ou le ménage n'est pas en mesure de couvrir ses besoins fondamentaux.

1.3 Choix et estimation d'une ligne de pauvreté

Dès qu'une mesure regroupant le revenu et la consommation ou une mesure de type non monétaire a été définie au niveau des ménages ou des personnes, l'étape suivante consiste à définir une ou plusieurs lignes de pauvreté. Les lignes de pauvreté sont des points limites qui séparent les pauvres des non-pauvres. Elles peuvent être de nature monétaire (par exemple, un certain niveau de consommation) ou non monétaire (par exemple, un certain niveau d'éducation). L'utilisation de plusieurs lignes permet de distinguer différents niveaux de pauvreté. Il existe principalement deux types de lignes de pauvreté : relatives et absolues.

1.3.1 Lignes de pauvreté relatives

La pauvreté relative s'établit par comparaison avec le niveau de vie moyen du pays dans lequel on se trouve. On détermine d'abord le revenu médian ou la consommation médiane, valeur qui partage la population en deux parties égales. La pauvreté se définit alors par rapport à une proportion de cette valeur médiane.

1.3.2 Lignes de pauvreté absolues

Elles sont associées à certaines normes absolues sur les éléments dont les ménages doivent disposer pour couvrir leurs besoins fondamentaux. En ce qui concerne les mesures monétaires, ces lignes de pauvreté absolues sont souvent fondées sur des estimations du coût des denrées alimentaires de base, à savoir le coût d'un panier de produits nutritionnels considéré comme un minimum pour assurer le maintien en bonne santé d'une famille type, auquel s'ajoute une certaine provision pour la couverture des besoins non alimentaires. Étant donné que de larges proportions des populations habitant dans les pays en développement survivent avec le strict minimum ou moins encore, le choix d'une ligne de pauvreté absolue plutôt que relative s'avère souvent plus indiqué.

1.4 Choix et estimation de mesures de la pauvreté

La mesure de la pauvreté est une fonction statistique. Elle compare l'indicateur de bien-être du ménage et la ligne de pauvreté et traduit le résultat en un seul nombre pour toute la population, ou pour un sous-groupe déterminé.

Il existe de nombreuses mesures alternatives, mais les trois mesures ci-dessous décrites sont les plus couramment utilisées.

1.4.1 Incidence de la pauvreté (indice en nombre d'habitants)

Elle mesure la proportion de la population qui vit en état de pauvreté, celle pour laquelle la consommation est inférieure à la ligne de pauvreté.

1.4.2 Profondeur de la pauvreté (écart de pauvreté)

Cette mesure indique la distance à laquelle les ménages se trouvent de la ligne de pauvreté. Elle enregistre le déficit collectif moyen de revenu ou de consommation par rapport à la ligne de pauvreté pour l'ensemble de la population. La profondeur de la pauvreté est obtenue en faisant la somme de tous les déficits des individus en situation de pauvreté (en supposant un déficit de zéro pour les non pauvres) et en divisant le résultat par le total de la population. En d'autres termes, elle permet d'évaluer le total des ressources nécessaires pour amener l'ensemble de la population pauvre au niveau de la ligne de pauvreté (total divisé par le nombre d'individus de la population considérée).

1.4.3 Sévérité de la pauvreté (écart de pauvreté au carré)

Cette mesure tient compte non seulement de la distance séparant les pauvres de la ligne de pauvreté (écart de pauvreté), mais aussi de l'inégalité entre les pauvres. Elle attribue une pondération plus importante aux ménages situés à plus grande distance de la ligne de pauvreté. En ce qui concerne la mesure de l'écart de pauvreté, les indicateurs non monétaires sont soumis à certaines limites.

1.4.4 Contribution à la pauvreté

La contribution à la pauvreté renvoie à la part des pauvres de chaque sous-groupe dans la population totale de pauvres. Par exemple, la contribution à la pauvreté d'une province dans une région donnée est la proportion des pauvres de cette province dans l'ensemble des pauvres de la région. La somme des contributions de tous les sous-groupes est de 100% et pour chaque sous-groupe la contribution est une valeur comprise entre 0 et 100%.

1.4.5 Incidence de la pauvreté alimentaire

L'incidence de la pauvreté alimentaire mesure la proportion de la population dont le montant alloué à la consommation alimentaire est inférieur au seuil de pauvreté alimentaire. Comme pour l'incidence de la pauvreté, l'incidence de la pauvreté alimentaire est un chiffre compris entre 0 et 1 et est généralement exprimée en pourcentage.

1.4.6 Incidence de l'extrême pauvreté

L'incidence de l'extrême pauvreté mesure la proportion de la population dont le montant alloué à la consommation alimentaire et non alimentaire est inférieur au seuil de pauvreté alimentaire. Autrement dit, un individu est en situation d'extrême pauvreté si en consacrant l'ensemble de son revenu à la consommation alimentaire, il demeure en dessous du seuil alimentaire. Comme pour l'incidence de la pauvreté, l'incidence d'extrême pauvreté est un chiffre compris entre 0 et 1 et est généralement exprimée en pourcentage.

1.5 Mesure de la pauvreté subjective

La mesure de la pauvreté subjective repose sur les enquêtes d'opinion. De telles mesures sont fondées sur des questions posées aux ménages à propos de :

- leur situation telle qu'ils la perçoivent, comme « Avez-vous assez pour vivre ? » « Estimez-vous que votre revenu est très bas, plutôt bas, suffisant, plutôt élevé, ou élevé ? »
- une opinion à l'égard des standards minima de revenu et de besoins, telle que « Quel est le montant minimum nécessaire pour permettre de vivre à une famille composée de deux adultes et trois enfants ? » ou « Quel est le minimum nécessaire pour votre famille ? »
- des classements de la pauvreté dans la communauté, tels que « Quels sont les groupes les plus vulnérables du village ? » Sur la base des réponses à ces questions, des lignes de pauvreté peuvent être fixées.

Les réponses au deuxième groupe de questions peuvent fournir une ligne pour les différents types de ménages de référence. En revanche, les réponses au premier groupe de questions peuvent être comparées au revenu réel pour en déduire le niveau de revenu que les ménages jugent suffisant. Ce niveau de revenu peut alors être utilisé comme ligne de pauvreté.

1.6 Données utilisées

Les données utilisées dans le cadre de la présente étude proviennent de deux sources. Il s'agit des données du 5^e RGPH organisé en 2019 et de l'EHCVM en 2018. Cette dernière est une enquête nationale qui produit des statistiques pour le suivi de la pauvreté et des conditions de vie des populations. Elle contient des informations sur la consommation des ménages qui ont servi à l'approche de mesure de la pauvreté adoptée dans cette étude. Les données du 5^e RGPH sont exhaustives et permettent donc de produire les estimations jusqu'au niveau communal.

Au total, l'étude a porté sur une population de 1 562 381 habitants répartis sur un effectif de 273 128 ménages de la région du Centre-Ouest.

1.7 Mesure de la pauvreté avec la base du 5^e RGPH

La mesure de la pauvreté monétaire telle que conçue pour les enquêtes sur les conditions de vie des ménages et de la pauvreté, contenu dans les modules de consommation des ménages ou leurs revenus n'est pas applicable directement avec la base des données du RGPH car le questionnaire du RGPH ne contient pas des modules sur la consommation ou les revenus des ménages. Pour surmonter cet obstacle on combine les données des enquêtes ménages sur les conditions de vie et celles du RGPH afin de générer un niveau de consommation par personne de chaque ménage du RGPH. La méthodologie appliquée est celle proposée par Elbers, Lanjouw et Lanjouw (2002, 2003) et mise à jour à 2022 par Corral et al.

La méthode d'estimation sur petits domaines proposée par Elbers, Lanjouw et Lanjouw (2002, 2003) procède d'une idée relativement simple. Tout d'abord, un modèle de régression de la dépense du ménage par tête est estimé en utilisant les données d'enquête, en limitant l'ensemble des variables explicatives à celles qui sont communes à l'enquête et au recensement. La distribution des variables doit être similaire dans les deux sources de données. Ensuite, les coefficients de ce modèle sont appliqués aux données du recensement pour prédire les dépenses de tous les ménages du recensement. Finalement, la dépense prédite des ménages est utilisée pour construire une série d'indicateurs de bien-être (i.e. incidence, profondeur, sévérité de la pauvreté et inégalité).

La mesure de la pauvreté avec la base de données du 5^eRGPH a été réalisée lors de la cartographie de la pauvreté en 2022. Dans le cadre de cette analyse, la consommation prédite par cette dernière étude a été utilisée pour appréhender le niveau de vie des ménages à travers les percentiles (quintiles et déciles). Pour la région du Centre-Ouest, la consommation moyenne annuelle par personne s'élève à 244 028 F CFA avec un minimum de 62 474 FCFA et un maximum de 1 570 304 F CFA. En ce qui concerne le niveau de vie, les valeurs des percentiles sont consignées dans le tableau suivant.

Tableau 1 : Valeurs des percentiles

	Valeur du percentile	
Quintile	Q1	147 116,8
	Q2	179 727,2
	Q3	218 083,2
	Q4	285 467,9
Décile	D1	127 849,7
	D2	147 116,8
	D3	163 077,3
	D4	179 727,2
	D5	198 156,7
	D6	218 083,2
	D7	244 024,4
	D8	285 467,9
	D9	399 007,4

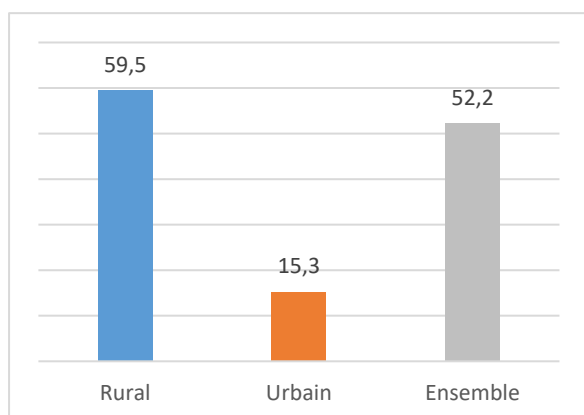
CHAPITRE 2. GEOGRAPHIE DE LA PAUVRETE

La pauvreté monétaire n'est pas uniformément répartie sur l'espace géographique régional. Il serait donc judicieux d'étudier la distribution spatiale de ce phénomène au niveau des sous-unités géographiques de la région. Dans la suite, une analyse de la pauvreté est proposée par milieu de résidence, province et commune.

2.1 Pauvreté et milieu de résidence

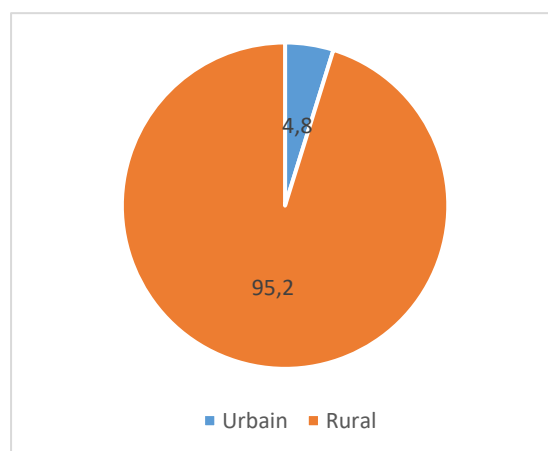
Plus de la moitié (52,2%) de la population de la région du Centre-Ouest vit en dessous du seuil de pauvreté. En outre, l'écart moyen de dépense de consommation des pauvres au seuil de pauvreté traduit par la profondeur de la pauvreté est estimé à 16,7%. La pauvreté est nettement moins élevée en milieu urbain (15,3%) qu'en milieu rural (59,5%). En termes de contribution, le milieu rural contribue plus (95,2%) à l'incidence de la pauvreté dans la région que le milieu urbain (4,8%). La consommation moyenne annuelle par personne est plus élevée en milieu urbain qu'en milieu rural soit respectivement 474 780 F CFA et 200 178 F CFA.

Graphique 1 : Incidence, profondeur et sévérité selon le milieu de résidence



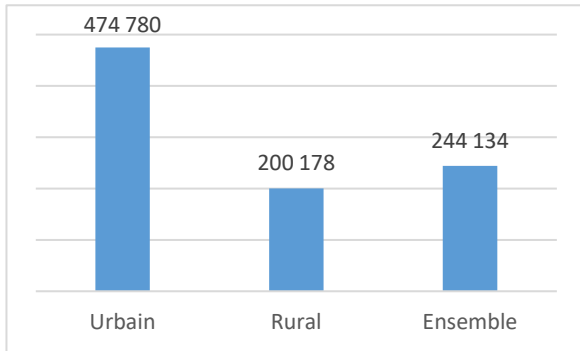
Source : Volume-3, 5^e RGPH

Graphique 2 : Contribution des milieux de résidence à la pauvreté



Source : Volume-3, 5^e RGPH

Graphique 3 : Consommation par personne (F CFA) selon le milieu de résidence



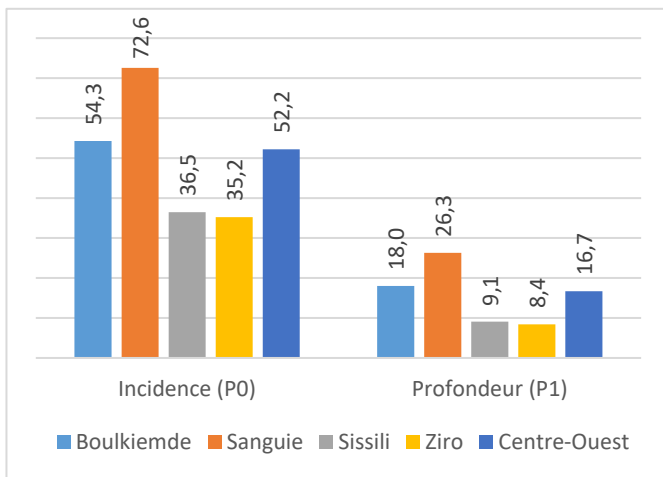
2.2 Pauvreté et provinces de résidence

Au niveau provincial, plus sept personnes sur dix (72,6%) de la population du Sanguié vit en dessous du seuil de pauvreté tandis qu'un peu plus du tiers (35,2%) de la population du Ziro se trouve dans cette situation. Dans la province du Boulkiemdé, la proportion des personnes en dessous du seuil de pauvreté est de 54,3% et 36,5% dans le Sissili.

En termes de contribution à la pauvreté monétaire au niveau de la région, la province du Boulkiemdé contribue à hauteur de 43,2% contre 32,8% pour la province du Sanguié. Les provinces du Ziro et de Sissili contribuent respectivement à 14,2% et 9,8% dans l'incidence de la pauvreté de la région du Centre-Ouest. La forte contribution de la province du Boulkiemdé à la pauvreté de la région s'expliquerait par son poids démographique (42% de la population du Centre-Ouest résident dans le Boulkiemdé).

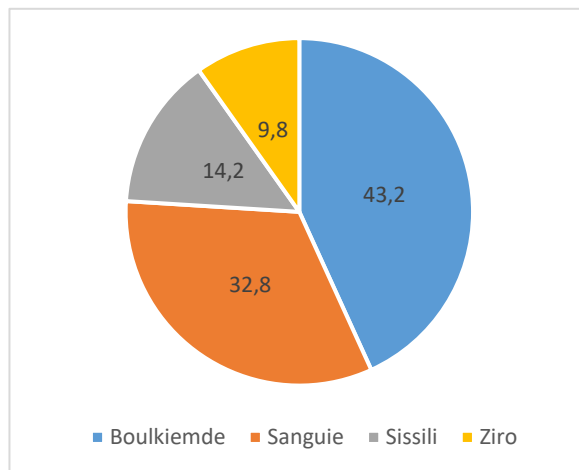
Du point de vue de la profondeur, elle est plus prononcée dans la province du Sanguié (26,3%) et moins prononcée dans la province du Ziro (8,4%).

Graphique 4 : Incidence, profondeur et sévérité selon les provinces



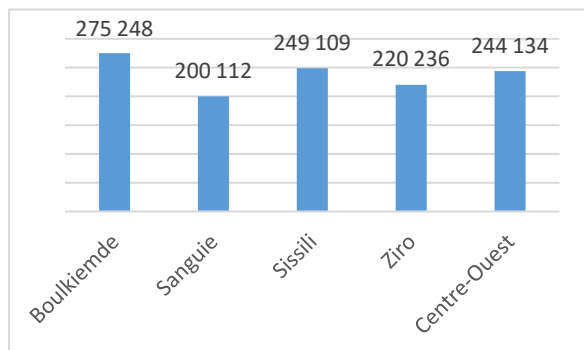
Source : Volume-3, 5^e RGPH

Graphique 5 : Contribution des provinces à la pauvreté



Source : Volume-3, 5^e RGPH

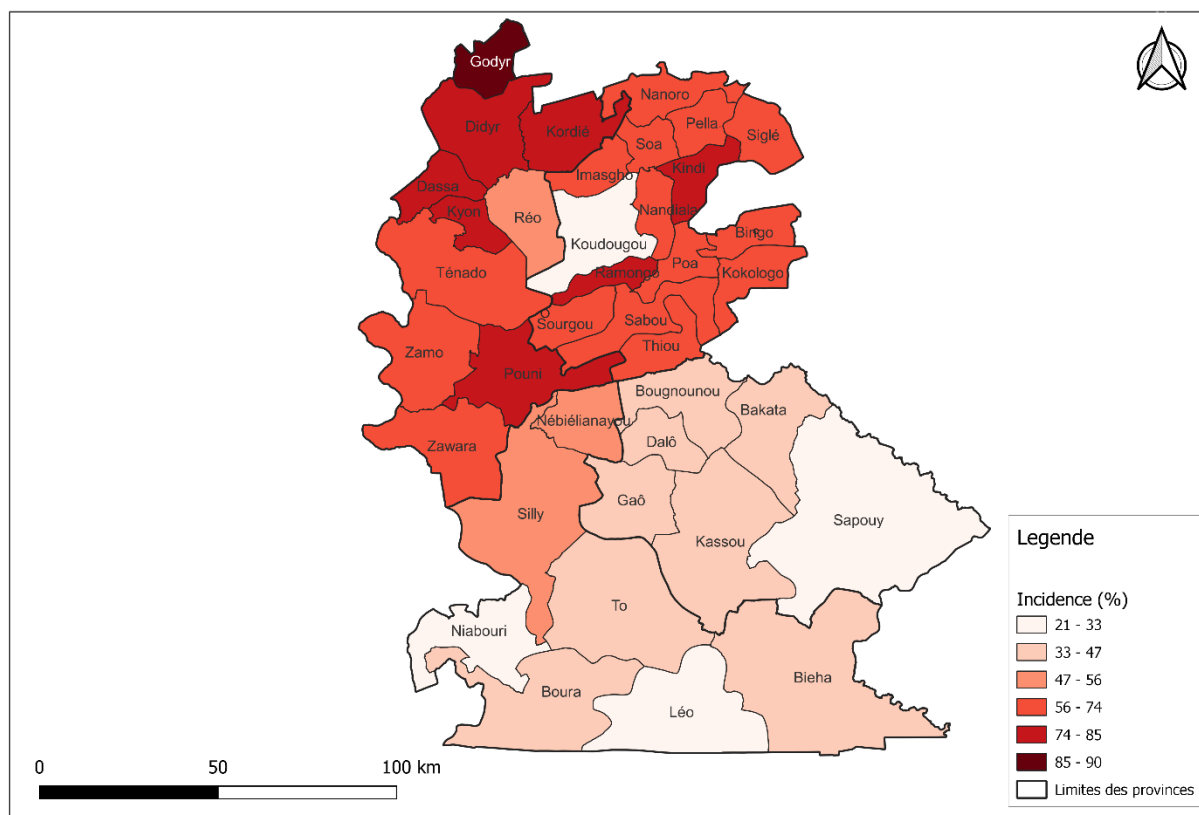
Graphique 6 : Consommation moyenne par personne selon les provinces



2.3 Pauvreté et communes de résidence

Une analyse spatiale de la pauvreté montre que les localités situées plus au nord de la région sont les plus touchées. Les communes de Koudougou, Leo, Sapouy et Niabouri sont les communes qui présentent les plus faibles incidences de pauvreté.

Carte 2 : Incidence de la pauvreté dans les communes de la région du Centre-Ouest



SOURCE: BNDT / IGB

DR-INSD, 2023

L'analyse de la pauvreté au niveau communal montre que seulement quatre communes de la région ont moins de 30% de leur population qui vit en dessous du seuil de pauvreté. Ce sont Koudougou, Leo, Sapouy et Niabouri.

Les communes de Godyr, Kindi, Ramongo et Didyr sont les communes qui enregistrent les plus fortes proportions de pauvres dans la région du Centre-Ouest. En effet, environ huit personnes sur dix de ces communes dépensent annuellement moins de 194 629 F CFA (seuil de pauvreté) en consommation alimentaire, en éducation, en santé, etc.

La commune de Léo présente l'incidence de pauvreté la plus faible de toutes les communes de la région. Les communes de Koudougou, de Pouni, et de Tenado sont les trois communes qui contribuent le plus à la pauvreté de l'ensemble de la région avec plus de 5%.

En outre, l'écart moyen de dépense de consommation des pauvres au seuil de pauvreté traduit par la profondeur de la pauvreté est élevé à Godyr, à Kindi, à Ramongo et à Pouni comparativement aux autres communes.

Tableau 2 : Indicateurs de pauvreté selon les communes

Communes	Incidence P0 (%)	Contribution C0 (%)	Profondeur P1 (%)	Sévérité P2 (%)	Consommation par personne
Province du Boulkiemde					
Bingo	65,2	1,3	20,4	6,4	224 610,4
Imasgho	67,7	2,2	23	7,8	197 180,5
Kindi	84,8	4,1	34,8	14,3	176 270,0
Kokoloko	60,1	3,6	18,5	5,7	226 696,7
Koudougou	25	6,3	7,1	2	434 479,9
Nandiala	73,6	2,7	26,2	9,3	178 040,4
Nanoro	57,4	3,2	17,2	5,2	206 350,0
Pella	70,8	2	24	8,1	195 311,8
Poa	65,6	2,4	20,8	6,6	204 325,3
Ramongo	81,7	2,8	31,4	12,1	189 818,8
Sabou	63,6	4,5	21,1	7	220 511,7
Sigle	62,9	2,6	19,1	5,8	207 478,7
Soaw	70,6	1,8	24,5	8,5	194 962,5
Sourgou	68,6	1,4	22,9	7,6	193 692,0
Thyou	65,9	2,5	22	7,3	213 183,4
Province du Sanguie	72,6	32,8	26,3	9,5	200 112,4
Dassa	77,6	1,8	28,7	10,6	173 599,9
Didyr	80,5	5	30,7	11,7	162 058,7
Godyr	90,9	2,5	40,7	18,2	164 031,4
Kordie	77,8	2,4	28,8	10,7	184 735,4
Kyon					
Pouni	79,7	5,2	31,3	12,3	192 239,3
Reo	51,5	4,5	15,2	4,5	279 654,7
Tenado	72,8	5,1	24,9	8,5	186 896,2
Zamo	69,4	1,8	23,1	7,7	189 999,2
Zawara	73,7	2,3	25,5	8,8	198 670,3
Province de Sissili	36,5	14,2	9,1	2,3	249 108,9
Bieha	34,2	2,1	7,9	1,8	222 601,8
Boura	41,3	1,9	10,3	2,6	231 213,2
Leo	21,8	2,1	4,8	1,1	361 242,8
Nebielianayou	50,1	0,8	13,9	3,9	195 693,9
Niabouri	27,4	1	6	1,3	217 380,4
Silly	50	2,9	13,7	3,8	195 172,0
To	45,7	3,4	11,9	3,1	203 759,9
Province de Ziro					
Bakata	37,7	1,4	9	2,1	197 942,2
Bougnounou	41,7	1,4	10,8	2,8	196 662,4
Cassou	34,6	2,2	8	1,8	206 083,1
Dalo	43,2	0,6	11,2	2,9	189 069,3
Gao	43,9	1,3	11	2,8	191 683,9
Sapouy	28,8	2,9	6,5	1,5	259 012,4

CHAPITRE 3. DEMOGRAPHIE DE LA PAUVRETE

Les facteurs démographiques influencent généralement les conditions de vie des ménages et la pauvreté. Dans ce chapitre, l'analyse de la pauvreté est faite en fonction de la taille du ménage, le sexe, la situation matrimoniale et l'âge du chef de ménage.

3.1 Pauvreté et taille du ménage

Dans les ménages de grande taille, on retrouve une proportion élevée des individus à niveau de vie faible alors que les ménages de petite taille regorgent plus les individus à niveau de vie élevé. Par exemple, dans les ménages de moins de 5 personnes, plus d'une personne sur deux (55,5%) des personnes sont situées dans les deux derniers déciles de niveau de vie (plus riches) alors que dans les ménages d'au moins 12 personnes, on observe presque la même proportion de plus d'une personne sur deux (56,2%) située dans les deux premiers déciles (plus pauvres).

Tableau 3 : Répartition de la population par niveau de vie selon la taille du ménage

Niveau de vie	1-4 personnes	5-6 personnes	7-8 personnes	9-11 personnes	12 personnes ou plus
Premier décile	0,0	1,8	2,9	5,0	33,1
Deuxième décile	0,0	2,1	4,1	19,3	23,1
Troisième décile	2,0	3,4	16,4	14,2	17,4
Quatrième décile	2,6	9,4	6,7	19,7	11,4
Cinquième décile	3,6	9,8	24,8	7,8	6,3
Sixième décile	7,9	18,4	9,1	17,6	2,8
Septième décile	16,5	10,1	15,6	4,8	2,1
Huitième décile	11,9	24,1	8,7	4,6	1,2
Neuvième décile	29,9	10,7	4,0	2,5	1,1
Dixième décile	25,6	10,1	7,7	4,5	1,6
Total	100,0	100,0	100,0	100,0	100,0

3.2 Pauvreté et sexe du chef de ménage

Le sexe du chef de ménage est une des caractéristiques sociodémographiques prises en compte dans l'analyse de la pauvreté monétaire. Les ménages dirigés par les femmes abritent plus d'individus à niveau de vie élevé que ceux dirigés par les hommes. En effet, dans les ménages dirigés par des femmes, 67,1% des individus ont un niveau de vie acceptable (au-delà du 5^e décile). Comparer aux ménages dirigés par les hommes, seulement 46,7% des individus ont un niveau de vie supérieur au 5^e décile.

Tableau 4 : Répartition de la population par niveau de vie selon le sexe du chef de ménage

Niveau de vie	Homme	Femme
Premier décile	11,3	3,5
Deuxième décile	11,1	4,8
Troisième décile	11,3	6,5
Quatrième décile	10,0	7,9
Cinquième décile	9,7	10,1
Sixième décile	10,4	10,9
Septième décile	8,7	13,7
Huitième décile	9,5	12,4
Neuvième décile	9,1	15,1
Dixième décile	9,1	15,1

Niveau de vie	Homme	Femme
Total	100,0	100,0

3.3 Pauvreté et situation matrimoniale du chef de ménage

Dans la région Centre-Ouest, les ménages dont le chef n'est pas marié sont ceux qui vivent le mieux. En effet, en moyenne plus de 60% des individus dont le chef de ménage est célibataire, divorcé, veuf ou en union libre se situent au-delà du cinquième décile. Par contre, dans les ménages où le chef est marié polygame, seulement 24,3% des individus se retrouvent à un niveau de vie supérieur au cinquième décile. Cet indicateur est de 67,9% chez les mariés monogames.

Tableau 5 : Répartition de la population par niveau de vie selon la situation matrimoniale du chef de ménage

Niveau de vie	Célibataire	Marié monogame	Marié polygame	Divorcé (e)/séparé (e)	Veuf (ve)	Union libre
Premier décile	2,4	2,8	19,5	2,8	5,0	9,2
Deuxième décile	2,2	4,5	17,6	4,0	5,6	9,0
Troisième décile	2,2	7,0	15,8	4,3	7,6	8,7
Quatrième décile	2,4	7,6	12,9	6,9	9,4	7,6
Cinquième décile	3,2	10,1	9,9	8,2	11,3	7,5
Sixième décile	3,4	12,4	9,2	7,2	11,7	8,6
Septième décile	4,4	12,9	5,7	12,1	14,5	8,7
Huitième décile	5,6	14,9	4,5	14,0	12,7	10,8
Neuvième décile	13,7	15,0	3,2	21,1	13,5	16,1
Dixième décile	60,4	12,7	1,8	19,6	8,8	13,9
Total	100,0	100,0	100,0	100,0	100,0	100,0

3.4 Pauvreté et âge du chef de ménage

Plus de sept individus sur dix vivant dans les ménages dirigés par des jeunes (moins de 25 ans et 25-34 ans) ont un niveau de vie supérieur au cinquième décile. Cependant, moins de 50% des personnes vivant dans les ménages dirigés par des chefs dont l'âge est compris entre les groupes d'âges, 45- 54 ans, 55-64 et plus de 64 ans ont un niveau de vie supérieur au cinquième décile.

Tableau 6 : Répartition de la population par niveau de vie selon l'âge du chef de ménage

Niveau de vie	Moins de 25ans	25-34ans	35-44ans	45-54ans	55-64ans	65 ans et +
Premier décile	1,1	2,7	6,5	12,5	16,0	17,7
Deuxième décile	1,5	3,8	8,8	12,6	14,4	14,3
Troisième décile	2,4	5,7	10,6	12,7	13,2	13,0
Quatrième décile	2,9	6,3	10,1	11,3	11,3	11,0
Cinquième décile	4,2	8,8	11,2	10,3	9,6	9,4
Sixième décile	5,3	10,7	12,1	11,1	9,8	9,3
Septième décile	9,7	12,8	10,5	8,4	7,6	7,4
Huitième décile	11,9	13,7	11,7	8,4	7,3	6,8
Neuvième décile	25,8	19,0	8,9	6,0	5,7	6,1
Dixième décile	35,3	16,4	9,4	6,6	5,1	5,1
Total	100,0	100,0	100,0	100,0	100,0	100,0

CHAPITRE 4. PAUVRETE ET EDUCATION

L'éducation des membres adultes du ménage est l'un des facteurs le plus discriminant entre pauvres et non-pauvres. L'analyse est faite selon le niveau d'instruction et d'alphabétisation². Il est aussi analysé la fréquentation scolaire des enfants selon le niveau de vie.

4.1 Pauvreté et statut d'alphabétisation du chef de ménage

Une analyse des données montre que l'alphabétisation associée à un niveau de vie élevé. En effet, plus d'un individu sur trois (39,2%) dont le chef de ménage est alphabétisé vivent dans des ménages du dixième décile (niveau de vie élevé), contre seulement 3,5% des personnes dans les ménages dont le chef est non alphabétisé.

Tableau 7 : Répartition de la population par niveau de vie selon le statut d'alphabétisation du chef de ménage

Niveau de vie	Non alphabétisé	Alphabétisé
Premier décile	12,1	0,8
Deuxième décile	12,0	1,5
Troisième décile	12,4	2,2
Quatrième décile	11,1	3,3
Cinquième décile	10,9	4,4
Sixième décile	11,5	5,8
Septième décile	9,6	8,9
Huitième décile	9,3	12,7
Neuvième décile	7,5	21,1
Dixième décile	3,5	39,2
Total	100,0	100,0

4.2 Pauvreté et niveau d'instruction du chef de ménage

Les individus vivant dans les ménages dont le chef n'a aucun niveau d'instruction ont un niveau de vie faible par rapport aux individus vivant dans les ménages dont le chef a au moins un niveau primaire. En effet, 12,1% des individus vivant dans les ménages dont le chef n'a aucun niveau sont dans le premier décile alors que 83,6% des individus vivant dans les ménages dont le chef a un niveau supérieur sont dans le dernier décile. Les niveaux secondaire, post-primaire et primaire concentrent respectivement 64,5%, 36,1% et 14,5% dans le dernier décile contre 0,2%, 0,9% et 2,8% dans le premier décile.

Tableau 8 : Répartition de la population par niveau de vie selon le niveau d'instruction du chef de ménage

Niveau de vie	Aucun	Primaire	Post-primaire	Secondaire	Supérieur
Premier décile	12,1	2,8	0,9	0,2	0,0
Deuxième décile	11,9	4,2	1,4	0,3	0,2
Troisième décile	12,3	5,5	1,9	0,5	0,1

² Alphabétisé : La définition adoptée est celle du 5^e RGPH qui ne prend en compte que les critères de « savoir lire » et de « savoir écrire ».

Niveau de vie	Aucun	Primaire	Post-primaire	Secondaire	Supérieur
Quatrième décile	11,0	6,6	2,6	0,8	0,2
Cinquième décile	10,9	7,9	3,7	1,3	0,3
Sixième décile	11,5	10,0	5,3	1,7	0,4
Septième décile	9,7	12,4	9,5	3,3	0,6
Huitième décile	9,3	16,6	14,1	6,6	2,5
Neuvième décile	7,6	19,5	24,6	20,8	12,1
Dixième décile	3,5	14,5	36,1	64,5	83,6
Total	100,0	100,0	100,0	100,0	100,0

4.3 Pauvreté et fréquentation scolaire des enfants

Les enfants (moins de 18 ans) qui fréquentent l'école proviennent plus des ménages à niveau de vie élevé. En effet, au niveau du secondaire, au moins un enfant sur deux (51,7%) appartient au dixième décile contre seulement 3,1% pour le premier décile. On note que seulement 7,1% des enfants scolarisés au post-primaire vivent dans les ménages du premier décile contre 21,4% pour le dixième décile. Concernant la population scolarisée au primaire, c'est presque une proportion égalitaire d'environ 50% qui est observée aussi bien pour les cinq premiers déciles que les cinq derniers déciles.

Tableau 9 : Répartition des enfants par niveau de vie selon la fréquentation scolaire

Niveau de vie	Primaire	Post-primaire	Secondaire
Premier décile	9,7	7,1	3,1
Deuxième décile	10,2	7,4	3,2
Troisième décile	10,7	7,9	3,4
Quatrième décile	9,9	7,5	3,7
Cinquième décile	9,8	7,3	3,7
Sixième décile	11,0	8,9	4,8
Septième décile	9,5	8,5	4,8
Huitième décile	10,8	10,4	7,2
Neuvième décile	9,5	13,6	14,4
Dixième décile	8,8	21,4	51,7
Total	100,0	100,0	100,0

CHAPITRE 5. PAUVRETE ET CADRE DE VIE

Le présent chapitre fait une analyse du cadre de vie des ménages sous l'angle du niveau de vie.

5.1 Pauvreté et promiscuité

La promiscuité se réfère au nombre de personnes par pièce à coucher du logement. Lorsque ce nombre dépasse 3, on dit que le ménage vit en situation de promiscuité.

Les individus qui vivent dans les ménages de moins de trois personnes par pièce se retrouvent plus dans des ménages à niveau de vie élevé. Par contre, les individus qui vivent dans les ménages en situation de promiscuité sont plus représentés dans les ménages à niveau de vie faible. Par exemple, pour les ménages de moins de trois personnes par pièce, seulement 5,2% des individus sont du premier décile contre 24,9% pour les ménages de plus de cinq personnes par pièce.

Tableau 10 : Niveau de vie selon le nombre moyen de personnes par pièce à coucher des ménages

Niveau de vie	Nombre moyen de personnes par pièce à coucher					Total
	Moins de 3 personnes par pièce	3 personnes par pièce	4 personnes par pièce	5 personnes par pièce	Plus de 5 personnes par pièce	
Premier décile	5,2	11,3	15,7	18,4	24,9	10,1
Deuxième décile	6,3	11,9	14,4	16,5	18,5	10,1
Troisième décile	7,6	12,1	16,7	9,2	16,4	10,6
Quatrième décile	7,9	11,9	8,6	16,2	11,2	9,7
Cinquième décile	8,3	11,1	13,2	7,0	10,4	9,7
Sixième décile	10,9	11,0	8,4	11,7	8,2	10,5
Septième décile	10,7	8,3	11,3	8,0	3,7	9,5
Huitième décile	11,6	11,3	3,5	8,2	4,4	9,9
Neuvième décile	15,2	5,9	5,3	3,0	1,4	10,0
Dixième décile	16,3	5,2	2,7	1,8	1,0	10,0
Ensemble région	100,0	100,0	100,0	100,0	100,0	100,0

5.2 Pauvreté et qualité du logement

5.2.1 Pauvreté et types de matériaux définitifs du logement

Les caractéristiques du logement sont une dimension importante des conditions de vie des ménages. Nous appréhendons la qualité du logement à travers trois variables que sont la nature du mur, du toit et du sol. Nous distinguons deux types de logement : Le logement construit avec des matériaux définitifs et le logement fait avec des matériaux non définitifs. Le logement est fait de matériaux définitifs lorsque les murs, la toiture et le sol sont faits avec des matériaux définitifs³. L'analyse montre que dans la région du Centre-Ouest, les matériaux définitifs sont majoritairement utilisés par des individus nantis. Un peu plus du quart (27,8%) des individus des ménages dont le bâtiment est en matériaux définitifs appartiennent au dernier décile. Aussi, parmi les individus issus des

³ Mûrs en matériaux définitifs (Dur et Semi-dur) ; Toit en matériaux définitifs (Béton ; tôle, tuile) ; Sol en matériaux définitifs (carrelage et ciment).

ménages dont les murs, les toits ou les sols sont en matériaux définitifs, au moins 50% d'entre eux appartiennent aux cinq derniers déciles de niveau de vie contre moins de 50% dans les cinq premiers déciles.

Tableau 11 : Répartition de la population par niveau de vie selon les caractéristiques des logements en matériaux définitifs

Niveau de vie	Type de logement			
	Murs en matériaux définitifs	Toit en matériaux définitifs	Sol en matériaux définitifs	Bâtiments en matériaux définitifs
Premier décile	6,5	9,9	8,0	5,7
Deuxième décile	6,7	9,8	8,6	6,1
Troisième décile	6,8	10,1	9,2	6,2
Quatrième décile	7,0	9,3	8,8	6,6
Cinquième décile	6,9	9,2	8,8	6,5
Sixième décile	8,3	10,4	10,4	8,1
Septième décile	7,9	9,2	9,2	7,8
Huitième décile	10,8	10,2	11,0	11,1
Neuvième décile	13,5	10,6	11,9	14,1
Dixième décile	25,8	11,3	14,1	27,8
Ensemble région	100,0	100,0	100,0	100,0

5.2.2 Pauvreté et types d'habitation

Les habitations de type immeuble à appartement, villa et bâtiment à plusieurs logement regorgent plus les personnes d'un niveau de vie relativement élevé comparativement aux logements de type case, tente et maison individuelle simple qui abritent le plus souvent les pauvres. En effet, les immeubles à appartement, les villas et les bâtiments à plusieurs logements regorgent plus d'individus appartenant au dixième décile, avec respectivement 50,5%, 58,4% et 21,5%. Par contre, les individus dont les habitations sont en maison individuelle simple, case et tente, seulement respectivement 7,6%, 0,7% et 1,9% sont dans le dernier décile

Tableau 12 : Répartition de la population par niveau de vie selon le type d'habitation

Niveau de vie	Type d'habitation						
	Immeuble à appartement	Villa	Maison individuelle simple	Bâtiment à plusieurs logements (non immeuble)	Case	Tente	Autres
Premier décile	3,8	1,8	10,3	9,2	8,7	13,8	20,9
Deuxième décile	1,1	2,0	10,4	8,5	10,4	12,9	15,5
Troisième décile	5,3	1,2	11,0	8,6	12,8	14,3	11,8
Quatrième décile	3,1	2,4	9,9	8,8	11,9	5,8	11,0
Cinquième décile	0,8	2,8	10,0	7,5	14,8	10,0	9,6
Sixième décile	5,5	4,1	10,8	9,4	12,5	7,9	9,0
Septième décile	6,7	4,8	9,8	7,2	13,6	16,4	7,4
Huitième décile	7,1	9,2	10,2	9,2	8,3	9,0	5,3
Neuvième décile	16,1	13,4	10,1	10,0	6,4	8,0	5,5
Dixième décile	50,5	58,4	7,6	21,5	0,7	1,9	3,9
Ensemble région	100,0	100,0	100,0	100,0	100,0	100,0	100,0

5.2.3 Pauvreté et statut d'occupation du logement

Pour les statuts location simple et location-vente, les proportions des individus ont tendance à augmenter avec le niveau de vie alors qu'elles ont une tendance à la baisse pour les autres statuts d'occupation. Par exemple, pour les individus vivant dans des ménages en location simple, les proportions vont de 0,6% à 63,6% respectivement pour le premier décile et le dernier décile. Par ailleurs, la proportion des individus du premier décile est plus élevée dans le groupe des propriétaires, hébergement gratuit et autres statuts d'occupation que ceux en location (simple et vente).

Tableau 13 : Répartition de la population par niveau de vie selon le statut d'occupation du logement

Niveau de vie	Statut d'occupation du logement				
	Propriétaire	Location-vente	Location simple	Hébergement gratuit	Autres
Premier décile	21,7	5,1	0,6	23,8	27,3
Deuxième décile	15,5	10,0	0,2	12,2	18,3
Troisième décile	13,3	6,7	0,5	8,3	13,1
Quatrième décile	10,8	8,1	0,7	6,8	10,3
Cinquième décile	9,0	7,0	1,1	5,9	6,8
Sixième décile	8,8	7,2	2,0	7,3	5,9
Septième décile	6,3	3,5	3,6	5,9	5,1
Huitième décile	6,1	7,7	8,0	8,7	4,3
Neuvième décile	4,6	13,7	19,7	10,8	4,6
Dixième décile	4,0	31,0	63,6	10,3	4,4
Total	100,0	100,0	100,0	100,0	100,0

CHAPITRE 6. PAUVRETE ET CARACTERISTIQUES SOCIO-ECONOMIQUES

6.1 Pauvreté et accès à l'assainissement

L'accès à l'assainissement est une dimension importante des conditions de vie d'un ménage. Trois aspects de l'assainissement sont analysés sous l'angle du niveau de vie des ménages. Il s'agit de l'utilisation des types d'aisance, d'évacuation des ordures et de l'évacuation des eaux usées du ménage.

6.1.1 Pauvreté et type d'aisance

La répartition de la population par type d'aisance selon le niveau de vie montre globalement que la latrine simple est le lieu d'aisance le plus utilisés dans la région du Centre-Ouest. 48,5% de la population de la région du Centre-Ouest utilisent ce lieu d'aisance. La brousse/nature est le deuxième type d'aisance utilisé par la population avec 41,4%. Quant aux autres types d'aisances (latrine ventilée, la chasse d'eau et autres) ils sont faiblement utilisés par la population de la région du Centre-Ouest.

L'analyse selon le niveau de vie indique une répartition de la population par type d'aisance quasi-similaire à ce qui est observé au niveau global pour les trois premiers déciles. En effet, la brousse/nature est utilisée par 61,7%, 52,8% et 50,1% des individus des ménages du premier, deuxième et troisième décile respectivement. Pour les sept derniers déciles, les latrines simples sont plus utilisées. Parmi les individus du dernier décile 85,6% utilisent les latrines simples contre seulement 2,1% qui utilisent la nature/brousse.

Tableau 14 : Répartition de la population par niveau de vie selon le type d'aisance

Niveau de vie	Chasse d'eau	Latrine simple	Latrine ventilée	Brousse/Nature	Autres	Total
Premier décile	9,1	24,8	0,5	61,7	3,9	100,0
Deuxième décile	7,4	36,4	1,2	52,8	2,3	100,0
Troisième décile	6,3	40,4	1,2	50,1	1,9	100,0
Quatrième décile	4,9	54,5	1,5	37,6	1,5	100,0
Cinquième décile	5,2	48,6	1,4	43,0	1,8	100,0
Sixième décile	4,1	66,9	2,2	25,5	1,3	100,0
Septième décile	5,3	56,1	2,0	34,8	1,7	100,0
Huitième décile	3,7	76,5	2,6	15,9	1,4	100,0
Neuvième décile	4,2	80,1	2,7	11,6	1,3	100,0
Dixième décile	8,2	85,6	3,0	2,1	1,1	100,0
Total	6,4	48,5	1,5	41,4	2,2	100,0

6.1.2 Pauvreté et principal mode d'évacuation des ordures

La répartition de la population par principal mode d'évacuation des ordures des ménages est quasi-identique quel que soit le niveau de vie. De façon générale, les proportions des populations qui appartiennent à des ménages qui évacuent leurs ordures dans des tas d'immondices, dans les fosses fumières et dans la rue sont proches. Elles valent au moins 25% dans tous les déciles. La proportion des individus vivant dans des ménages où les ordures sont évacuées par ramassage privé et celle des individus vivant dans des ménages où l'évacuation se fait dans les bacs à ordures sont nettement plus élevées dans le dernier décile que les autres. Ces proportions sont respectivement de 9,0% et 14,3% dans le dixième décile contre moins de 3% et 7% dans chacun des neufs premiers déciles.

Tableau 15 : Répartition de la population par niveau de vie selon le principal mode d'évacuation des ordures

Niveau de vie	Ramassage privé	Tas d'immondices	Fosses fumières	Bac à ordures	Rue	Fossé (fosses/caniveaux)	Autres	Total
Premier décile	2,2	23,4	30,4	3,5	34,0	1,0	5,5	100,0
Deuxième décile	1,9	27,3	29,3	3,3	32,8	1,2	4,2	100,0
Troisième décile	1,8	28,3	28,3	3,1	33,3	1,2	3,8	100,0
Quatrième décile	1,8	28,9	27,3	3,1	33,6	1,2	4,1	100,0
Cinquième décile	1,6	30,2	25,1	3,3	35,1	1,3	3,4	100,0
Sixième décile	1,7	30,6	24,2	3,8	35,2	1,2	3,3	100,0
Septième décile	1,9	32,3	20,6	4,3	36,1	1,2	3,6	100,0
Huitième décile	1,9	32,6	20,3	4,8	36,2	1,2	3,0	100,0
Neuvième décile	2,5	32,5	17,2	6,3	37,0	1,2	3,3	100,0
Dixième décile	9,0	31,0	7,3	14,3	34,1	1,4	2,9	100,0
Total	2,3	28,4	25,5	4,2	34,3	1,2	4,0	100,0

6.1.3 Pauvreté et principal mode d'évacuation des eaux usées

Quel que soit le niveau de vie, la grande majorité des individus vivent dans des ménages où l'évacuation des eaux usées se fait dans la rue ou nature. La proportion des individus qui vivent dans des ménages où l'évacuation des eaux usées se fait dans la rue ou nature fluctue entre 73,0% dans le dixième décile à 77,8% dans le sixième décile.

La proportion des individus vivant dans des ménages où les eaux usées sont évacuées dans les puisards et celle des individus vivant dans des ménages où l'évacuation se fait dans des fosses septiques sont un peu plus élevées chez les individus du dixième décile comparativement aux neuf premiers. Ces proportions sont respectivement de 1,9% et 5,4% dans le dixième décile contre au plus 1,5% et 4% dans les autres (décile 1 à 9).

Tableau 16 : Répartition de la population par niveau de vie selon le principal mode d'évacuation des eaux usées

Niveau de vie	Cour	Rue/Nature	Puisards	Caniveau	Fosse septique	Autres	Total
Premier décile	15,8	74,0	1,3	0,3	3,1	5,6	100,0
Deuxième décile	15,5	75,3	1,4	0,3	3,3	4,1	100,0
Troisième décile	14,7	76,2	0,9	0,5	3,8	3,9	100,0
Quatrième décile	14,1	77,1	1,2	0,4	3,3	3,9	100,0
Cinquième décile	14,2	77,7	1,0	0,3	3,3	3,5	100,0
Sixième décile	14,2	77,8	1,0	0,4	3,5	3,1	100,0
Septième décile	14,7	77,2	1,0	0,4	3,3	3,5	100,0
Huitième décile	15,0	77,4	1,1	0,4	3,5	2,6	100,0
Neuvième décile	15,4	75,9	1,3	0,6	3,7	3,0	100,0
Dixième décile	14,7	73,0	1,9	1,4	5,4	3,6	100,0
Total	15,0	75,9	1,2	0,4	3,5	4,0	100,0

6.2 Pauvreté et accès à l'eau de boisson

Dans la région du Centre-Ouest, la majorité (43,0%) des individus s'approvisionne en eau de boisson dans les puits. La proportion des individus vivant dans des ménages où la source d'approvisionnement à l'eau de boisson est puit décroît avec le niveau de vie. Elle part de 75,3% pour les individus les plus pauvres (premier décile) à 8,4% pour les moins pauvres (dixième décile).

Une répartition de la population par source d'approvisionnement en eau de boisson montre que le puit est la principale source d'eau de boisson chez les individus des ménages du premier au troisième décile, le forage chez les individus du quatrième au neuvième décile et le robinet compteur extérieur pour les individus du dixième décile.

Par ailleurs, l'utilisation des puits chez les individus du premier au troisième décile est suivie par celle des forages tandis que la fontaine publique vient en deuxième position chez les individus du dixième décile. Concernant les individus du dixième décile, ils ont plus accès à l'eau de boisson par le robinet compteur intérieur (49,4% d'entre eux), la fontaine publique (28,4%) et le forage (12,8%).

Tableau 17 : Répartition de la population par niveau de vie selon la source d'accès à l'eau de boisson

Niveau de vie	Barrage/rivière/cours d'eau/lac	Puits	Forage	Fontaine publique	Robinet compteur intérieur	Autres	Total
Premier décile	1,7	75,3	16,7	5,5	0,2	0,6	100,0
Deuxième décile	1,1	56,5	30,4	11,3	0,4	0,4	100,0
Troisième décile	0,9	42,7	40,2	15,3	0,6	0,3	100,0
Quatrième décile	0,5	34,9	44,4	18,9	1,0	0,2	100,0
Cinquième décile	0,6	29,9	47,7	20,4	1,0	0,4	100,0
Sixième décile	0,4	28,6	46,9	21,6	2,0	0,4	100,0
Septième décile	0,4	25,5	47,4	23,6	2,7	0,4	100,0
Huitième décile	0,2	20,4	45,4	28,4	5,0	0,5	100,0
Neuvième décile	0,1	16,0	42,7	30,0	10,5	0,7	100,0
Dixième décile	0,0	8,4	12,8	28,4	49,4	0,9	100,0
Total	0,8	43,0	34,9	16,7	4,2	0,5	100,0

6.3 Pauvreté et principal mode d'éclairage

L'énergie réseau est plus utilisée par les individus ayant un niveau de vie élevé. Par exemple, 63% des individus du dixième décile sont issus des ménages qui utilisent l'énergie réseau contre 17,3% pour ceux du neuvième décile et moins de 10% pour les huit premiers déciles de niveau de vie. La lampe reste le principal mode d'éclairage pour les individus à faible niveau de vie. Parmi les individus du premier décile, 62,7% vivent dans des ménages où la lampe est le mode d'éclairage principal.

Tableau 18 : Répartition de la population par niveau de vie selon le principal mode d'éclairage

Niveau de vie	Energie réseau	Energie solaire	Lampes	Autres
Premier décile	1,7	34,6	62,7	1,0
Deuxième décile	1,7	37,4	60,1	0,8
Troisième décile	2,3	40,4	56,2	1,1
Quatrième décile	3,4	41,8	53,8	1,0
Cinquième décile	3,5	41,7	53,6	1,2
Sixième décile	4,8	45,1	49,1	0,9

Niveau de vie	Energie réseau	Energie solaire	Lampes	Autres
Septième décile	6,0	43,5	49,4	1,1
Huitième décile	9,5	47,8	41,8	0,9
Neuvième décile	17,3	47,5	34,3	0,9
Dixième décile	63,0	26,9	9,5	0,7
Total	7,1	39,7	52,2	1,0

6.4 Pauvreté et type d'emploi principal occupé

L'analyse du niveau de vie selon le type d'emploi principal des individus indique que les indépendants ont une répartition presque égalitaire quel que soit le niveau. Aussi, les salariés ont un niveau de vie plus élevé. En effet, plus de 96,6% des salariés ont un niveau de vie supérieur au cinquième décile contre moins de 60% pour chacune des autres catégories d'emploi (Indépendant, aide familiale).

Tableau 19 : Répartition de la population par niveau de vie selon le type d'emploi principal occupé

Niveau de vie	Indépendant	Salarié	Aide familiale	Autres
Premier décile	9,6	0,2	11,0	4,5
Deuxième décile	10,4	0,4	10,7	7,3
Troisième décile	11,2	0,7	11,5	6,2
Quatrième décile	10,4	1,0	10,0	6,8
Cinquième décile	10,4	1,2	10,8	7,9
Sixième décile	11,5	2,4	11,6	8,4
Septième décile	9,9	3,4	11,2	9,5
Huitième décile	10,8	7,7	10,1	11,7
Neuvième décile	9,6	17,9	10,4	18,2
Dixième décile	6,3	65,2	2,7	19,5
Total	100,0	100,0	100,0	100,0

CHAPITRE 7. INEGALITES DE NIVEAU DE VIE

7.1 Distribution de la consommation totale par quintile

A l'analyse du tableau ci-après, il ressort que la répartition de la consommation totale par quintile de niveau de vie de la population du Centre Ouest est inégale. Le volume de la consommation augmente avec le quintile de niveau de vie. Pendant que la consommation totale des individus du premier quintile s'élève à 39 245,3 millions de francs CFA, celle du dernier quintile s'évalue à 152 598,5 millions de F CFA. Ces montants représentent respectivement 10,3% et 40,0% de la consommation totale de la population Centre Ouest. Les quintiles 2, 3 et 4 représentent respectivement 13,6%, 16,4% et 19,7% de la consommation totale. Ces résultats suggèrent que la structure des dépenses de consommation dans la région du Centre Ouest est inégalitaire.

Tableau 20 : Distribution de la consommation totale par quintile

Quintiles	Dépenses du quintile (en millions de F CFA)	Pourcentage
Premier quintile	39 245,3	10,3
Deuxième quintile	51 704,7	13,6
Troisième quintile	62 619,0	16,4
Quatrième quintile	75 096,5	19,7
Cinquième quintile	152 598,5	40,0
Total	381 264,0	100,0

7.2 Distribution de la consommation totale par décile

Pour mieux cerner les inégalités révélées dans la section précédente, la consommation totale est répartie par décile du niveau de vie. Les résultats confirment que la structure des dépenses de consommation de la population du Centre Ouest est inégalitaire. En effet, le dernier décile, c'est à dire les 10% les plus riches de la population, concentre à lui seul 26,4% des dépenses de consommation totale des ménages tandis que le premier décile se contente de moins de 5% des dépenses de consommation totale.

Tableau 21 : Distribution de la consommation totale par décile

Déciles	Dépenses du décile (en millions de F CFA)	Pourcentage
Premier décile	17508,3	4,6
Deuxième décile	21737,0	5,7
Troisième décile	25745,9	6,8
Quatrième décile	25958,8	6,8
Cinquième décile	28648,7	7,5
Sixième décile	33970,3	8,9
Septième décile	34302,5	9,0
Huitième décile	40793,9	10,7
Neuvième décile	51771,9	13,6

Déciles	Dépenses du décile (en millions de F CFA)	Pourcentage
Dixième décile	100826,7	26,4
Total	381264,0	100,0

7.3 Indicateurs d'inégalités de la consommation

L'indice de GINI est un coefficient qui permet de mesurer le degré d'inégalité dans la répartition de la consommation des individus. Il est évalué à 0,14 dans la région Centre Ouest. Cette valeur est plus proche de zéro (0) que de un (1). Toutefois, la désagrégation de l'indice de GINI selon le milieu de résidence montre que la distribution de la consommation est plus égalitaire en milieu rural (0,06) qu'en milieu urbain (0,15). Ce constat est confirmé par les indices de Theil (0) et Theil (1).

Le calcul de l'indice au niveau provincial montre également que les dépenses de consommation sont distribuées de manière assez égale dans chacune des provinces de la région (Indice de GINI < 0,3). Toutefois, on observe des variations de la valeur de l'indice selon la province. Le Boulkiemdé est la province la moins égalitaire en termes de distribution de la consommation des individus. En effet, l'indice de GINI dans cette province s'élève à 0,18 contre 0,10 dans le Ziro et le Sanguié. Les résultats obtenus avec les indices de Theil (0) et Theil (1) évoluent dans les mêmes sens que ceux de l'indice de GINI.

Si l'indice de Gini indique une distribution assez égale de la consommation de façon globale dans la région, le rapport interdécile, qui met en relation le 1^{er} et le 9^e déciles de la distribution des niveaux de vie, montre qu'il y a tout de même des écarts non négligeables entre les plus riches et les plus pauvres. Ce rapport est de 3,14 pour la région Centre Ouest. Cela signifie que les 10% les plus riches ont un niveau de vie au moins 3,1 fois supérieur à celui des 10% les plus pauvres. Ce même rapport est obtenu en milieu urbain lorsqu'il est désagrégé par milieu de résidence. L'analyse selon les provinces indique que le rapport interdécile est un peu plus élevé dans la province du Boulkiemdé (4,4) contre 2,7 pour Sanguié et Sissili et 2,4 pour Ziro.

Tableau 22 : Indicateurs d'inégalités de la consommation par milieu de résidence et par province

	GINI	Theil (0)	Theil (1)	q90/10	q90/50
Milieu de résidence					
Urbain	0,15	0,14	0,30	3,65	2,01
Rural	0,06	0,07	0,20	2,32	1,57
Provinces					
Boulkiemdé	0,18	0,20	0,33	4,38	2,71
Sanguié	0,09	0,10	0,24	2,70	1,76
Sissili	0,11	0,13	0,25	2,66	1,82
Ziro	0,09	0,10	0,23	2,39	1,64
Ensemble région	0,14	0,16	0,29	3,14	2,03

Une vue des indicateurs d'inégalité de la consommation par commune indique que les dépenses de consommation sont distribuées de manière assez égale dans chacune des communes de la région du Centre Ouest sauf dans la commune de Koudougou et de Leo. En effet, l'indice de GINI est inférieur à 0,3 quelle que soit la commune considérée sauf Koudougou et Leo. Il varie de 0,16 dans la commune de Bieha à 0,34 dans celle de Koudougou. Par ailleurs, les communes les moins égalitaires en termes de distribution des niveaux de vie semblent être les communes les plus urbanisées de la région. Par exemple, les communes chefs-lieux de province (Koudougou, Leo, Reo et Sapouy) figurent parmi les communes ayant des indices de GINI les plus élevés. Dans

la commune de Koudougou, les 10% les plus riches ont un niveau de vie au moins 4,6 fois supérieur à celui des 10% les plus pauvres. Ce rapport est de 3,1 dans la commune de Reo, 3,9 dans la commune de Leo et de 3,2 dans la commune de Sapouy.

Tableau 23 : Indicateurs d'inégalités de la consommation par commune

Communes	GINI	Theil(0)	Theil(1)	q90/10	q90/50
Province du Boulkiemdé					
Bingo	0,18	0,05	0,05	2,17	1,54
Imasgho	0,22	0,07	0,08	2,58	1,75
Kindi	0,21	0,07	0,08	2,44	1,65
Kokoloko	0,21	0,07	0,08	2,53	1,72
Koudougou	0,34	0,20	0,19	4,58	2,12
Nandiala	0,20	0,06	0,07	2,32	1,62
Nanoro	0,22	0,08	0,09	2,60	1,75
Pella	0,19	0,06	0,06	2,20	1,52
Poa	0,18	0,05	0,06	2,17	1,51
Ramongo	0,19	0,06	0,06	2,29	1,54
Sabou	0,23	0,08	0,09	2,75	1,79
Sigle	0,18	0,05	0,06	2,16	1,57
Soaw	0,21	0,07	0,08	2,38	1,63
Sourgou	0,20	0,06	0,06	2,34	1,57
Thyou	0,21	0,07	0,08	2,51	1,70
Province du Sanguié					
Dassa	0,19	0,06	0,06	2,20	1,52
Didyr	0,20	0,06	0,07	2,34	1,56
Godyr	0,20	0,06	0,07	2,28	1,55
Kordie	0,19	0,06	0,06	2,31	1,60
Kyon	0,18	0,05	0,05	2,18	1,52
Pouni	0,23	0,08	0,09	2,71	1,78
Reo	0,27	0,12	0,13	3,13	2,05
Tenado	0,19	0,06	0,06	2,19	1,55
Zamo	0,20	0,06	0,07	2,28	1,57
Zawara	0,17	0,05	0,05	2,09	1,48
Province du Sissili					
Bieha	0,16	0,04	0,05	2,10	1,53
Boura	0,18	0,05	0,05	2,15	1,48
Leo	0,31	0,15	0,16	3,88	2,50
Nebielianayou	0,19	0,06	0,06	2,22	1,57
Niabouri	0,17	0,05	0,05	2,04	1,43
Silly	0,19	0,06	0,06	2,25	1,54
To	0,18	0,05	0,05	2,16	1,50
Province du Ziro					
Bakata	0,2	0,0	0,1	2,1	1,5
Bougnounou	0,2	0,1	0,1	2,2	1,6
Cassou	0,2	0,0	0,1	2,1	1,5

Communes	GINI	Theil(0)	Theil(1)	q90/10	q90/50
Dalo	0,2	0,1	0,1	2,1	1,5
Gao	0,2	0,0	0,1	2,1	1,5
Sapouy	0,3	0,1	0,1	3,2	2,2
Ensemble région	0,1	0,2	0,3	3,1	2,0

CONCLUSION

L'inexistence des analyses de la pauvreté au niveau des sous unités administratives du Burkina Faso a conduit à la réalisation de ce rapport. Cette étude avait pour objectif de décrire le profil de pauvreté de la région du Centre-Ouest en fournissant aux décideurs des analyses plus fines de la pauvreté au niveau régional, provincial et communal.

Deux sources de données ont été utilisées. Il s'agit des données du 5^e RGPH organisé en 2019 et celles de l'EHCVM réalisée en 2018. Une estimation sur les petits domaines a été appliquée sur les données de l'EHCVM pour obtenir la consommation des ménages. Cette consommation a été greffée à la base de données du RGPH pour les analyses qui sont essentiellement descriptives.

A l'issue des analyses, les principaux résultats montrent que, tout comme au niveau national, la pauvreté à un visage rural dans la région du Centre-Ouest. La province du Sanguié est la plus touchée en termes d'incidence, bien que ce soit la province du Boulkiemdé qui a le plus grand nombre de pauvres. L'analyse de la pauvreté au niveau communal montre que sur les trente-huit communes de la région, vingt-six ont plus de la moitié de leurs populations qui vivent en dessous du seuil de pauvreté. Godyr, Kindi, Ramongo et Didyr sont les communes qui abritent les plus fortes proportions de pauvres dans la région du Centre-Ouest.

La pauvreté selon les caractéristiques démographiques fait ressortir quelques résultats importants. Dans les ménages de grande taille, on retrouve une proportion plus élevée des individus les plus pauvres alors que les ménages de petite taille regorgent plus les individus moins pauvres. Aussi, les ménages dirigés par les femmes abritent plus d'individus à niveau de vie élevé que ceux dirigés par les hommes. Les individus vivant dans les ménages dont le chef est alphabétisé ont plus un niveau de vie élevé alors que ceux dont le chef est non alphabétisé ont plus un niveau de vie faible.

En outre, l'analyse de la pauvreté selon le cadre de vie des populations montre que les matériaux définitifs du logement sont plus utilisés par les nantis. Ces derniers sont nombreux à vivre dans des habitations de type immeuble à appartement, villa et bâtiment à plusieurs logements.

Ensuite, en matière de services sociaux, les populations plus pauvres y ont difficilement accès. En effet, les individus les plus pauvres utilisent en grande majorité la brousse comme lieu d'aisance, la rue comme principal mode d'évacuation des ordures ou des eaux usées. Ces individus issus des ménages pauvres utilisent majoritairement les puits et les forages comme principale source d'eau de boisson et s'éclairent principalement avec des lampes.

En termes d'inégalité, l'indice de GINI montre globalement que la distribution des dépenses de consommation entre les individus est assez égalitaire dans la région du Centre-Ouest. Toutefois, on observe des variations de cet indice selon le milieu de résidence, la province et la commune. Le milieu urbain est moins égalitaire que le milieu rural. Au niveau provincial, le Boulkiemdé est la province la moins égalitaire en termes de distribution de dépenses de consommation des ménages. Par ailleurs, les communes les moins égalitaires en termes de distribution des niveaux de vie sont les communes urbaines de la région (Koudougou, Leo, Reo et Sapouy).

Au regard des principaux résultats obtenus, les recommandations suivantes peuvent être formulées :

- Prioriser le milieu rural, la province du Sanguié et les communes de Godyr, Kindi, Ramongo et Didyr dans les interventions de lutte contre la pauvreté dans la région ;
- Renforcer les politiques d'accès aux logements décentes envers les populations démunies ;
- Accentuer les programmes d'accès à l'assainissement et à l'hygiène sur les populations pauvres ;
- Le niveau de la pauvreté peut baisser en réduisant l'inégalité par une bonne répartition des ressources. Ainsi, au regard des résultats qui présentent une inégalité relativement plus élevée dans les centres urbains, il est recommandé de renforcer les politiques de lutte contre les inégalités dans ces zones.

BIBLIOGRAPHIE

GABRIELA GUBLIN GUERRERO, 2004. Définitions et approches de la pauvreté. En ligne : <http://www.bsi-economics.org/416-definicions-approches-pauvrete>, consulté le 23 août 2023.

INSD, 2022. Cinquième Recensement Général de la Population et de l'Habitation du Burkina Faso, Synthèse des résultats définitifs. Ouagadougou, Burkina Faso, 133 p.

INSD, 2022. Cinquième Recensement Général de la Population et de l'Habitation du Burkina Faso, Volume-3, Mesure et cartographie de la pauvreté. Ouagadougou, Burkina Faso, 374 p.

INSD, 2022. Cinquième Recensement Général de la Population et de l'Habitation du Burkina Faso, Monographie de la région du Centre Ouest. Ouagadougou, Burkina Faso, 164 p.

INSD, 2022. Enquête Harmonisée sur les Conditions de Vie des Ménages de 2018 (EHCVM-2018) : Diagnostic de la pauvreté en 2018. Ouagadougou, Burkina Faso, 97 p.

ANNEXES

Tableau 1 : Pauvreté selon le milieu de résidence

Milieu de résidence	Incidence (P0)	Contribution (C0)	Profondeur (P1)	Sévérité (P2)	Consommation par personne
Urbain	15,3	4,8			425 326,7
Rural	59,5	95,2			252 184,6
Ensemble	52,2	100,0	16,7	2,1	328 322,4

Tableau 2 : Pauvreté selon les provinces

Provinces	Incidence (P0)	Contribution (C0)	Profondeur (P1)	Consommation par personne
Boulkiemdé	54,3	43,2	18,0	275 247,7
Sanguié	72,6	32,8	26,3	200 112,4
Sissili	36,5	14,2	9,1	249 108,9
Ziro	35,2	9,8	8,4	220 235,6
Ensemble	52,2	100,0	16,7	244 133,8

EQUIPE D'ELABORATION DES PROFILS REGIONAUX DE PAUVRETE**COORDINATION**

NOM ET PRENOMS	FONCTION
OUEDRAOGO Boureima	Directeur Général de l'INSD
BERE Bernard	Directeur Général Adjoint de l'INSD
OUEDRAOGO Issaka	Directeur Régional de l'INSD-Hauts Bassins
RAMDE Bakary	Directeur Régional de l'INSD-Est
GANSORE Moctar	Directeur Régional par intérim de l'INSD-Sahel

EQUIPE DE REDACTION DU PROFIL DE PAUVRETE DES HAUTS BASSINS

NOM PRENOM (S)	STRUCTURE
OUEDRAOGO ISSAKA	Direction régionale de l'INSD des Hauts-Bassins
SAWADOGO PAUL	Direction de la Démographie
ZONGO HAIDARA	Direction régionale de l'INSD des Hauts-Bassins
KONCOBO ZAKARIA	Direction des statistiques de condition de vie des ménages
KABORE S. THEODORE	Direction régionale de l'INSD de l'Est
NOMBRE ABDOU	Direction de l'Informatique et du management de l'information statistique
RAMDE BAKARY	Direction régionale de l'INSD de l'Est
GANSORE MOCTAR	Direction régionale de l'INSD du Sahel
COULIBALY IDRISSE	Direction des statistiques de condition de vie des ménages
NABIE DRISSA	Direction régionale de l'INSD de l'Est
LY A. KADRI	Direction régionale de l'INSD des Hauts-Bassins
TOU G. GILDAS	Direction régionale de l'INSD du Sahel
ZERBO YAYA	Direction régionale de l'INSD de l'Est
ZOUNDI K. JEROME	Direction régionale de l'INSD des Hauts-Bassins
BENGALY LABASSE	Direction régionale de l'INSD des Hauts-Bassins
MANLI BOUREIMA	Direction régionale de l'INSD de l'Est

EQUIPE DE REDACTION DES PROFILS DE PAUVRETE DES REGIONS

NUMERO	PROFIL DE PAUVRETE	NOM ET PRENOM	DIRECTIONS
1	BOUCLE DU MOUHOUN	TOU G. Gildas	DR/SHL
		MANLI Boureima	DR/EST
		BENGALY Labasse	DR/HBS
	CASCADE	TOU G. Gildas	DR/SHL
		MANLI Boureima	DR/EST
		BENGALY Labasse	DR/HBS
	SAHEL	TOU G. Gildas	DR/SHL
		MANLI Boureima	DR/EST
		BENGALY Labasse	DR/HBS
2	CENTRE	ZONGO Haïdara	DR/HBS

NUMERO	PROFIL DE PAUVRETE	NOM ET PRENOM	DIRECTIONS	
	SUD-OUEST	ZERBO Yaya	DR/EST	
		ZONGO Haïdara	DR/HBS	
	CENTRE-OUEST	ZERBO Yaya	DR/EST	
		ZONGO Haïdara	DR/HBS	
	3	EST	ZERBO Yaya	DR/EST
			ZONGO Haïdara	DR/HBS
CENTRE-SUD		KABORE Théodore	DR/EST	
		LY Abdoul Kadri	DR/HBS	
CENTRE-EST		KABORE Théodore	DR/EST	
		LY Abdoul Kadri	DR/HBS	
4	PLATEAU CENTRAL	KABORE Théodore	DR/EST	
		LY Abdoul Kadri	DR/HBS	
	CENTRE-NORD	NABIE Drissa	DR/EST	
		ZOUNDI Jérôme	DR/HBS	
	NORD	NABIE Drissa	DR/EST	
		ZOUNDI Jérôme	DR/HBS	

Institut national de la statistique et de la démographie (INSD)

Avenue Pascal ZAGRE, Ouaga 2000

01 B.P: 374 Ouagadougou 01 – Burkina Faso

Tél : (00226) 25 49 85 02 - Fax : (00226) 25 37 62 26

Site internet : www.insd.bf - Email : insd@insd.bf