

BURKINA FASO

MINISTRE DE L'ECONOMIE, DES FINANCES ET DU DEVELOPPEMENT

INSTITUT NATIONAL DE LA STATISTIQUE ET DE LA DEMOGRAPHIE

INDICE HARMONISE DES PRIX A LA CONSOMMATION BASE 2014 DU MOIS D'OCTOBRE 2020

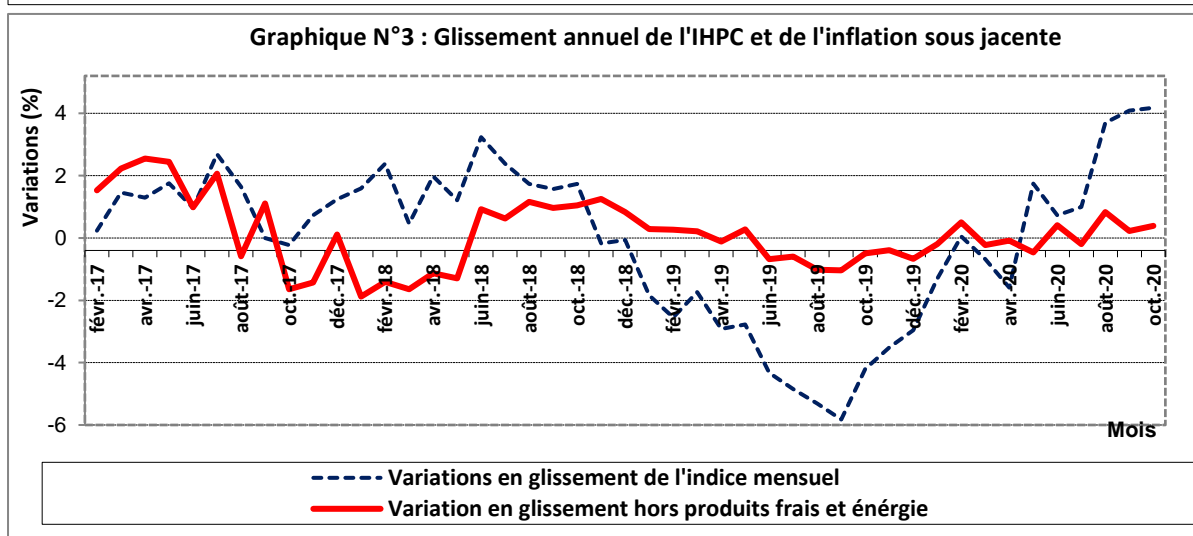
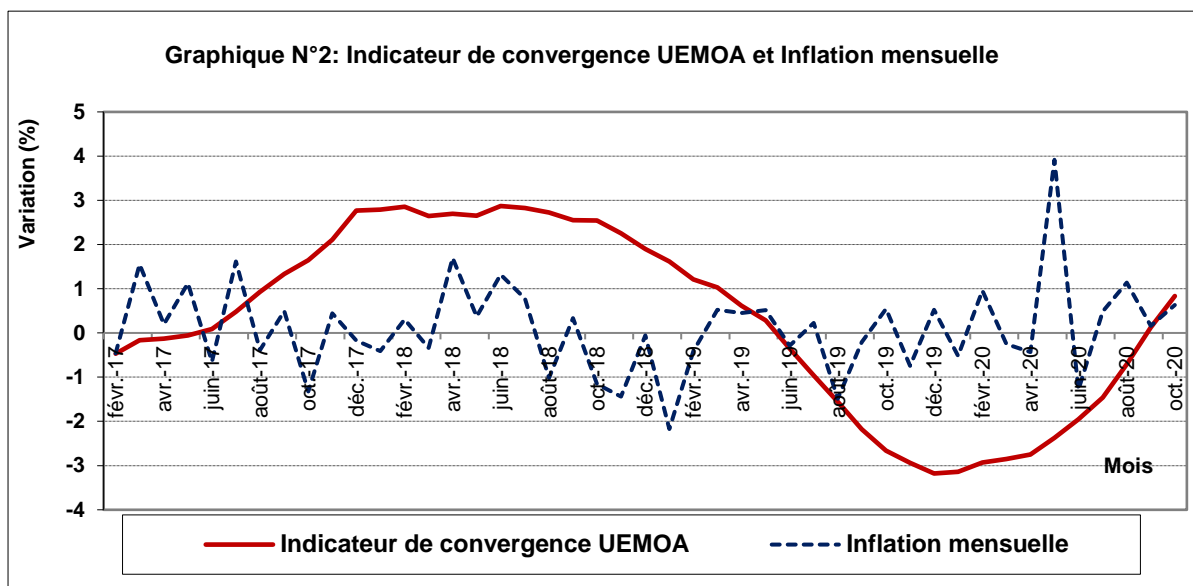
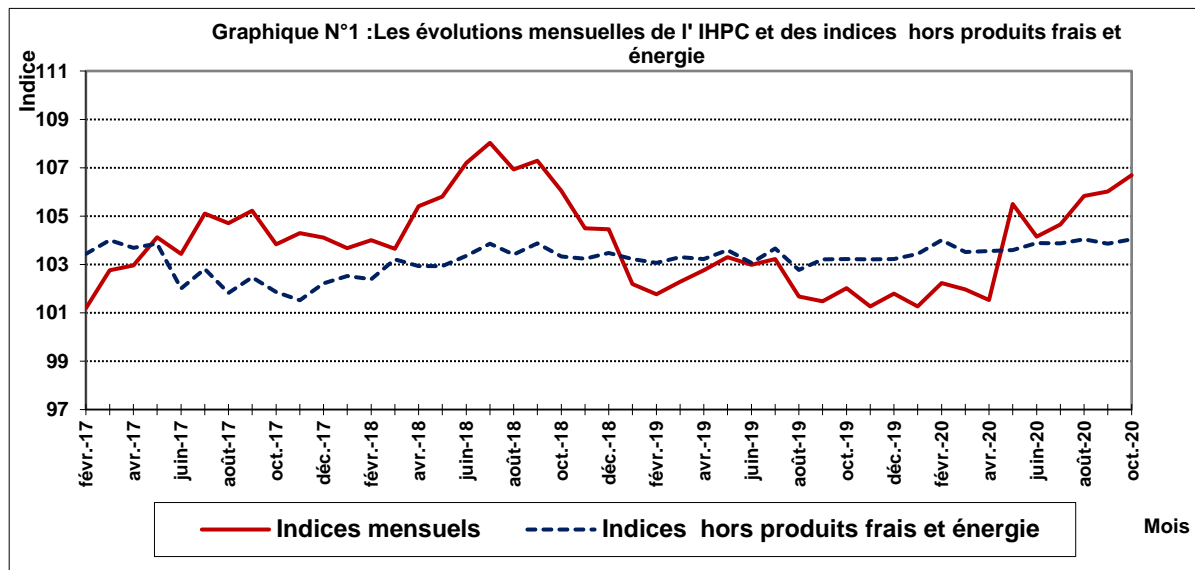
AVERTISSEMENT

L'Institut National de la Statistique et de la Démographie (INSD) a le plaisir de mettre à la disposition des utilisateurs l'Indice Harmonisé des Prix à la Consommation (IHPC) base 2014 en remplacement de l'indice base 2008.

Cet indice est harmonisé car le même instrument de suivi de l'évolution des prix a été mis en place dans les pays membres de l'Union Economique et Monétaire Ouest-Africaine (UEMOA). Il a satisfait à un critère important de qualité du point de vue de la couverture géographique. En effet, l'IHPC a pour couverture géographique cinq (5) localités et pour population de référence l'ensemble des ménages de ces 5 localités. Le panier de la ménagère comprend 722 variétés suivies dans 2137 points d'observation. Plus de 18383 relevés de prix sont effectués chaque mois par les enquêteurs de l'INSD. La période de base de l'IHPC est l'année 2014 et les pondérations de l'indice proviennent d'une enquête sur les dépenses des ménages réalisée en 2010.

	Indice pour les mois de						Variations en % depuis		
	pondération	oct-19	juil-20	août-20	sept-20	oct-20	le dernier mois	les 3 derniers mois	les 12 derniers mois
	10000	102,02	104,66	105,85	106,02	106,69	0,6	1,9	4,6
INDICE GLOBAL									
Produits alimentaires et boissons non alcoolisées	5017	100,8	107,9	108,2	108,9	109,4	0,5	1,4	8,5
Boissons alcoolisées, Tabac et stupéfiants	285	128,9	130,3	146,0	138,4	136,0	-1,7	4,3	5,5
Articles d'habillement et chaussures	627	101,3	101,3	101,3	101,3	101,3	0,0	0,0	0,0
Logement, eau, gaz, électricité et autres combustibles	920	102,4	94,5	97,4	96,9	104,4	7,8	10,5	2,0
Meubles, articles de ménage et entretien courant du foyer	480	101,3	101,3	101,3	101,3	101,3	0,0	0,0	0,0
Santé	226	100,4	100,4	100,4	100,4	100,4	0,0	0,0	0,0
Transports	849	99,6	98,6	98,6	98,6	98,6	0,0	0,0	-1,0
Communication	261	98,6	98,8	98,8	98,8	98,8	0,0	0,0	0,2
Loisirs et culture	135	101,1	101,1	101,1	101,1	101,1	0,0	0,0	0,0
Enseignement	172	107,4	107,4	107,4	107,4	107,8	0,4	0,4	0,4
Restaurants et Hôtels	622	105,0	104,5	104,9	105,0	104,9	-0,2	0,4	-0,1
Biens et services divers	406	100,9	100,8	100,8	100,8	100,9	0,1	0,1	0,0

LES GRAPHIQUES DES PRINCIPAUX INDICATEURS



LES EVOLUTIONS DE L'IHPC BASE 2014 DU MOIS D'OCTOBRE 2020

«Hausse du niveau général des prix à la consommation . »

L'Indice harmonisé des Prix à la Consommation du mois d'octobre 2020 se situe à 106,69 soit une hausse de 0,6% par rapport à septembre 2020. En glissement annuel, les prix augmentent de 4,6%. En octobre 2019, l'indice Harmonisé des prix à la consommation affichait respectivement une hausse de 0,54% en variation mensuelle et une baisse de 3,8% en glissement annuel.

La hausse du niveau général des prix en octobre 2020 est consécutive à la hausse des prix dans les fonctions « produits alimentaires et boissons non alcoolisées », « Logement, eau, gaz, électricité et autres combustibles », « Enseignement » et « Biens et services divers » mais aussi à la baisse des prix des fonctions « Boissons alcoolisées, Tabac et stupéfiants » et « Restaurants et Hôtels ». (Voir graphiques N°5, N°6, et N°7 à la page 5).

Dans la fonction « produits alimentaires et boissons non alcoolisées », la hausse des prix est imputable à l'augmentation du prix des céréales non transformées, des pâtisseries, de la viande de bœuf, des légumes frais en fruits, feuilles ou racine, les sel et épices en dépit de la baisse des prix de la viande de chèvre et mouton, des fruits secs et noix, des légumes secs et oléagineux, des tubercules et plantain.

Le renchérissement des combustibles solides (bois de chauffe et charbon de bois) a eu pour conséquence la hausse des prix de la fonction « Logement, eau, gaz, électricité et autres combustibles ».

La fonction « Enseignement connaît un renchérissement à cause du relèvement des frais de scolarité dans l'enseignement privé du préélémentaire (les garderies), primaire, post primaire, secondaire et supérieur malgré une chute des frais dans l'enseignement non défini par niveau tel que la couture.

Au niveau de la fonction « Biens et services divers », la montée des prix se justifie par le renchérissement des services de coiffure qui passe de 300f à 500f pour la coiffure homme.

La chute des prix de la noix de cola et de la bière traditionnelle (dolo) a eu pour conséquence la baisse des prix de la fonction « Boissons alcoolisées, Tabac et stupéfiants » malgré la montée des prix du tabac local à chiquer.

La prise des repas hors du ménage notamment dans les restaurants et hôtel connaît une baisse de prix à cause du recul des prix du porc au four.

Selon la volatilité, la hausse du niveau général des prix à la consommation est non seulement imputable à l'énergie, mais aussi aux produits frais et hors produits frais et énergie.

La baisse des prix des produits importés contraste avec la montée des prix des produits locaux.

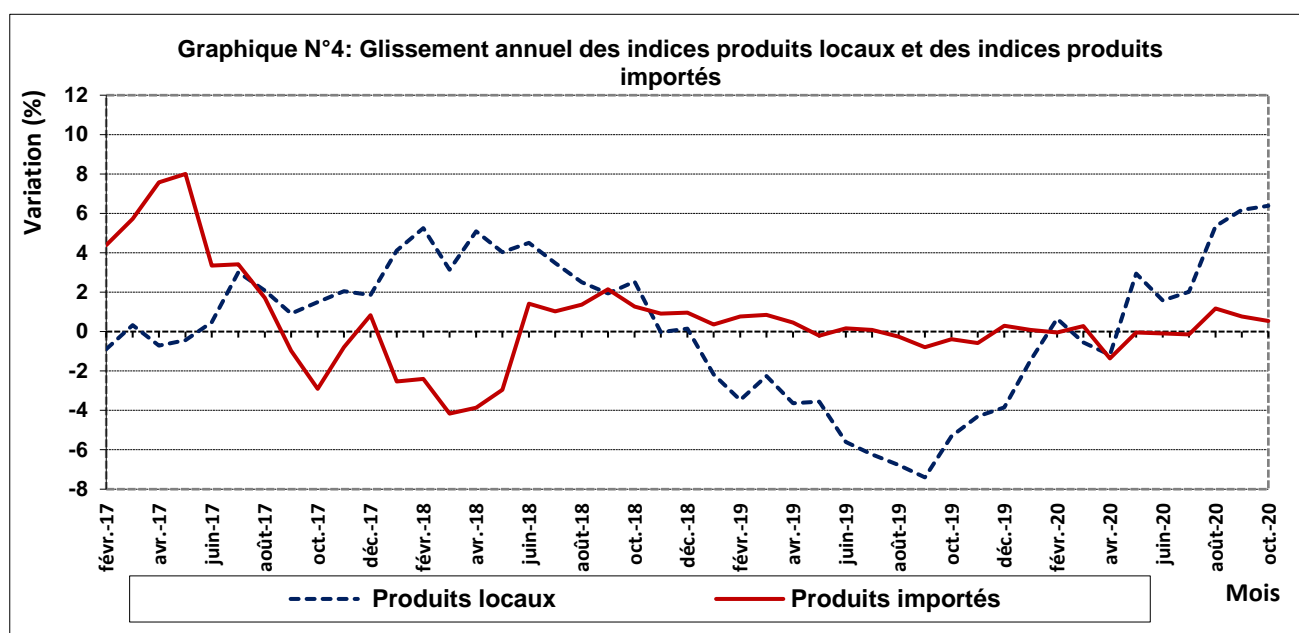
Selon la durabilité, c'est la hausse des prix des produits non durables et les services qui ont influencé la hausse du niveau général des prix à la consommation.

La hausse du niveau général des prix à la consommation est tributaire de la hausse des prix des produits des trois secteurs d'activité.

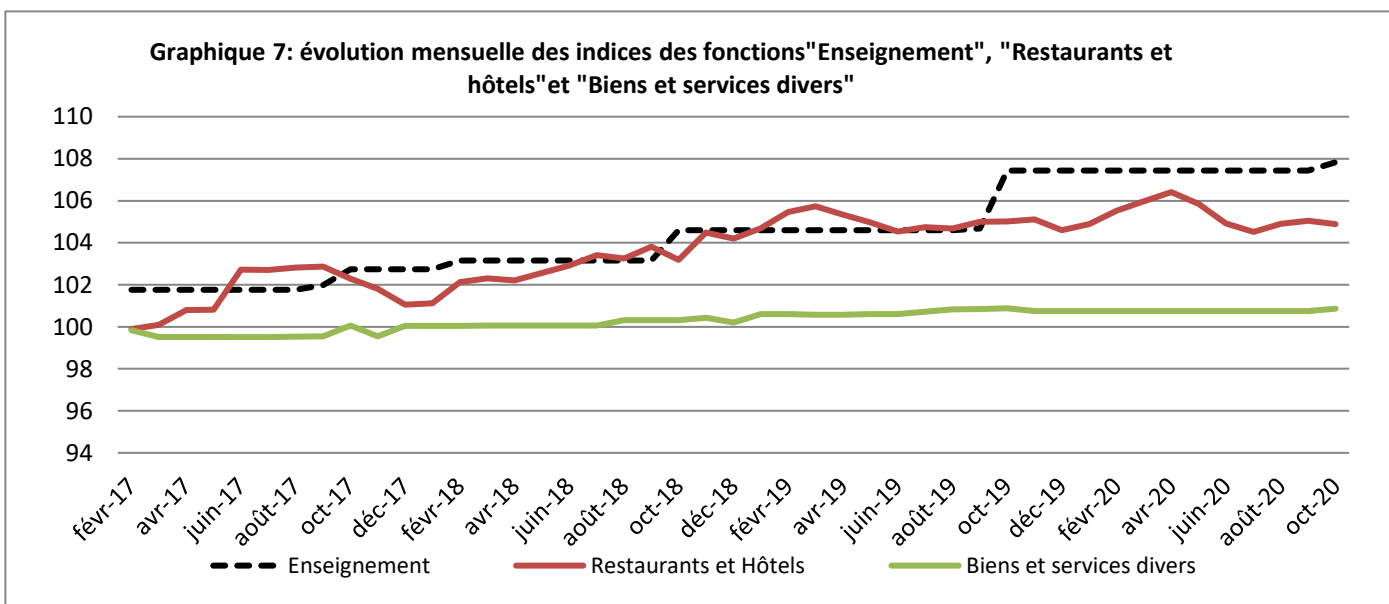
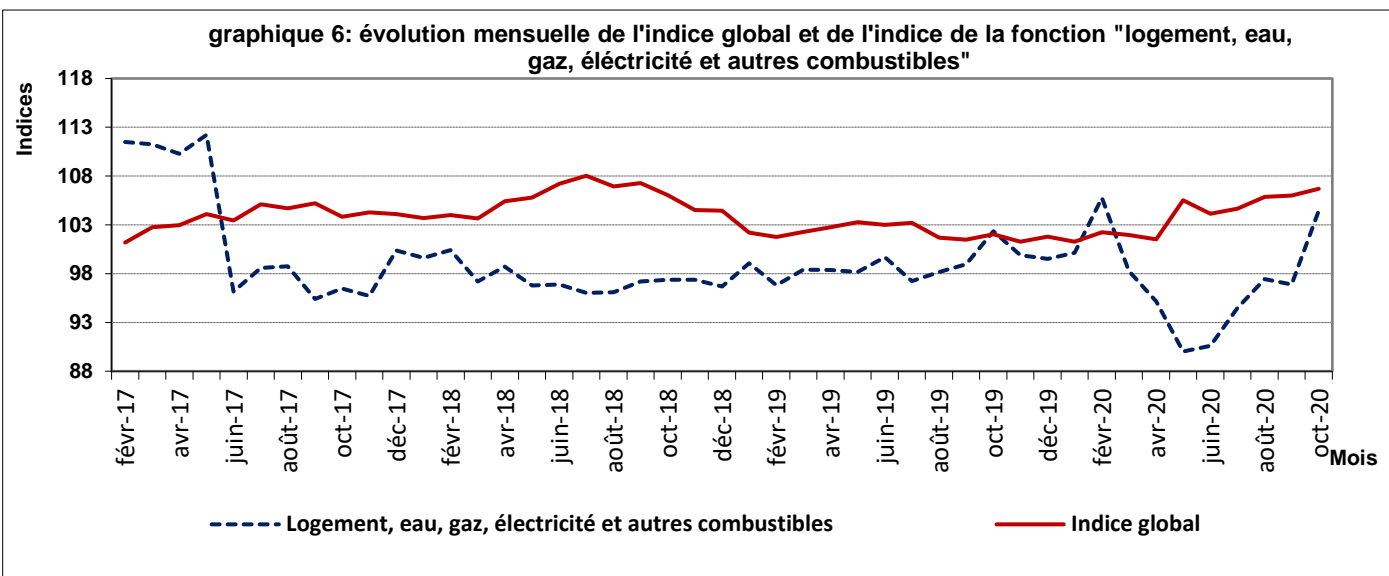
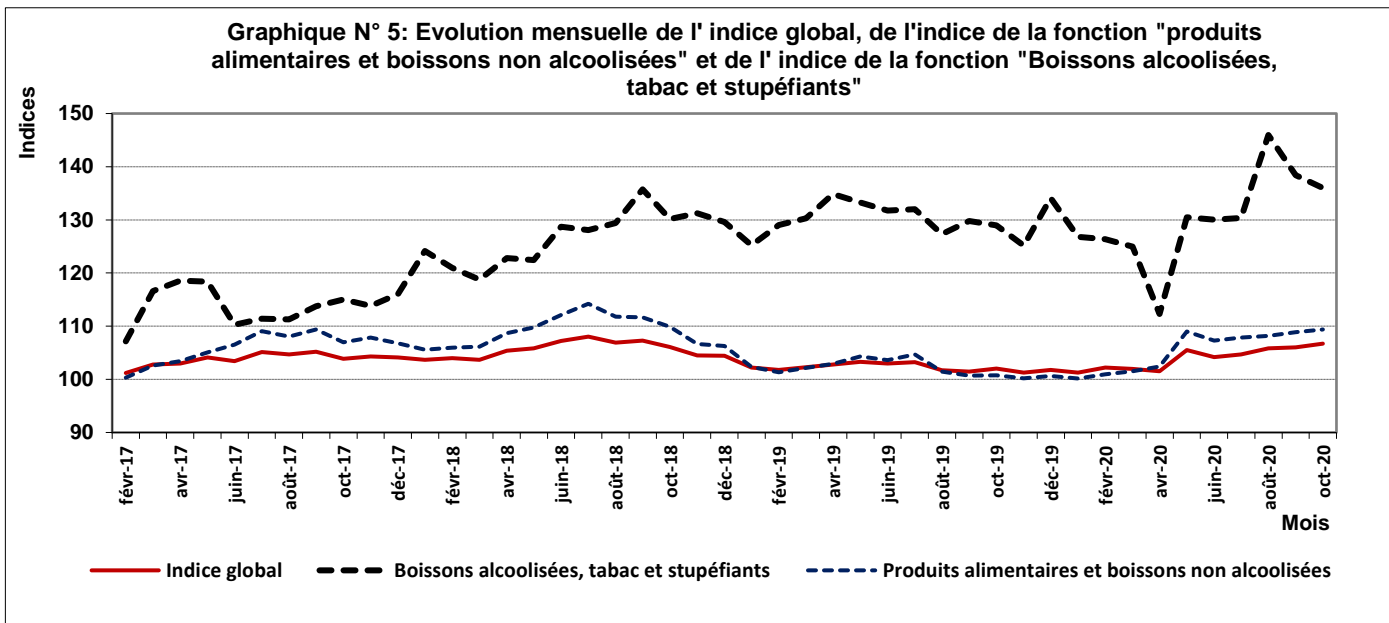
L'indicateur de convergence de l'UEMOA pour le mois d'octobre 2020 (moyenne des indices des 12 derniers mois comparée à celle des 12 derniers mois précédents) est de 0,83% contre -2,67% en octobre 2019.

INDICES DES NOMENCLATURES SECONDAIRES BASE 2014

INDICE GENERAL	Indice pour les mois de						Variations en % depuis		
	pondération	oct-19	juil-20	août-20	sept-20	oct-20	1 mois	3 mois	12 mois
	10000,0	102,0	104,7	105,9	106,0	106,7	0,6	1,9	4,6
Energie	676,8	101,3	89,2	94,0	93,5	102,4	9,5	14,8	1,1
Produits frais	2868,1	100,2	111,5	112,6	113,6	113,9	0,2	2,1	13,6
Hors Energie et Produits frais	6455,1	103,2	103,9	104,0	103,9	104,0	0,2	0,2	0,8
Local	6830,6	102,3	106,2	107,3	107,7	108,8	1,0	2,4	6,4
Importé	3169,4	102,1	102,2	103,3	103,0	102,7	-0,3	0,5	0,5
Durable	326,0	100,2	100,3	100,3	100,3	100,3	0,0	0,0	0,1
Semi durable	1152,4	101,3	101,2	101,2	101,2	101,2	0,0	0,0	0,0
Non durable	6440,6	102,4	107,7	108,4	108,6	109,5	0,9	1,7	6,9
Services	2081,0	102,9	99,8	102,5	102,5	102,6	0,1	2,8	-0,3
Primaire	3639,6	102,1	111,3	111,8	112,3	114,0	1,6	2,5	11,7
Secondaire	4279,4	102,4	102,4	102,7	102,6	102,9	0,2	0,4	0,4
Tertiaire	2081,0	102,9	99,8	102,5	102,5	102,6	0,1	2,8	-0,3



LES GRAPHIQUES DU MOIS



INDICES SUIVANT LES GROUPES DES FONCTIONS DE LA NCOA-IHPC

Code- grp	code_fct	libelle_fonction	code_gr	libellé_groupe	Indices					variation			
					oct-19	juil-20	août-20	sept-20	oct-20	1 mois	3 mois	12 mois	
	01	Produits alimentaires et boissons non alcoolisées											
011			011	Produits alimentaires	100,8	108,2	108,5	109,2	109,8	0,5	1,5	8,9	
012			012	Boissons non alcoolisées	99,3	99,4	99,4	99,4	99,4	0,0	0,0	0,1	
	02	Boissons alcoolisées, Tabac et stupéfiants											
021			021	Boissons alcoolisées	112,4	110,2	122,6	111,3	111,3	0,0	1,0	-1,0	
022			022	Tabacs et stupéfiants	138,2	141,1	155,6	150,8	147,8	-2,0	4,7	6,9	
	03	Articles d'habillement et chaussures											
031			031	Articles d'habillement	101,8	101,8	101,8	101,8	101,8	0,0	0,0	0,0	
032			032	Chaussures	98,8	98,8	98,8	98,8	98,8	0,0	0,0	0,1	
	04	Logement, eau, gaz, électricité et autres combustibles											
041			041	Loyers effectifs	104,9	105,0	105,0	105,0	105,0	0,0	0,0	0,1	
043			043	Entretien et réparation des logements	96,3	96,2	96,2	96,2	96,2	0,0	0,0	-0,1	
044			044	Alimentation en eau et services divers lié au logement	105,3	98,9	99,0	99,0	99,0	0,0	0,1	-5,9	
045			045	Electricite, gaz et autres combustibles	106,4	89,9	97,7	96,8	111,4	15,1	23,9	4,7	
	05	Meubles, articles de ménage et entretien courant du foyer											
051			051	Meubles, articles d'ameublement, tapis et autres revêtement	99,3	99,3	99,3	99,3	99,3	0,0	0,0	0,0	
052			052	Articles de ménage en textiles	103,3	103,2	103,2	103,2	103,2	0,0	0,0	-0,1	
053			053	Appareils ménagers	102,3	102,4	102,4	102,4	102,4	0,0	0,0	0,0	
054			054	Verrerie, vaisselle et ustensiles de ménage	99,1	99,2	99,2	99,2	99,2	0,0	0,0	0,1	
055			055	Outillage et autre matériel pour la maison et l'entretien	105,4	105,4	105,4	105,4	105,4	0,0	0,0	0,0	
056			056	Biens et services liés à l'entretien courant du logement	100,4	100,4	100,4	100,4	100,4	0,0	0,0	0,0	
	06	Santé											
061			061	Produits, appareils et matériels médicaux	100,4	100,4	100,4	100,4	100,4	0,0	0,0	0,0	
062			062	Services ambulatoires	99,0	99,0	99,0	99,0	99,0	0,0	0,0	0,0	
063			063	Services hospitaliers	118,5	118,5	118,5	118,5	118,5	0,0	0,0	0,0	
	07	Transports											
071			071	Achat de véhicules	99,9	100,1	100,1	100,1	100,1	0,0	0,0	0,2	
072			072	Dépenses d'utilisation des véhicules	99,5	97,1	97,1	97,0	97,0	0,0	0,0	-2,5	
073			073	Services de transport	98,9	99,9	100,0	100,0	100,0	0,0	0,1	1,1	
	08	Communication											
081			081	Services postaux	100,0	100,0	100,0	100,0	100,0	0,0	0,0	0,0	
082			082	Matériel de téléphonie et de télécopie	104,5	104,5	104,5	104,5	104,5	0,0	0,0	0,0	
083			083	Services de téléphonie et de télécopie	97,5	97,7	97,7	97,7	97,7	0,0	0,0	0,3	
	09	Loisirs et culture											
091			091	Matériel audiovisuel, photographique et de traitement de l'image et du son	97,9	98,0	98,0	98,0	98,0	0,0	0,0	0,1	
093			093	Autres articles et matériel de loisirs, de jardinage et anim	104,1	104,1	104,1	104,1	104,1	0,0	0,0	0,0	
094			094	Services récréatifs et culturels	101,2	101,2	101,2	101,2	101,2	0,0	0,0	0,0	
095			095	Journaux, livres et articles de papeterie	100,4	100,5	100,5	100,5	100,5	0,0	0,0	0,0	
096			096	Forfaits touristiques	114,5	114,5	114,5	114,5	114,5	0,0	0,0	0,0	
	10	Enseignement											
101			101	Enseignement pré-élémentaire et primaire	111,5	111,5	111,5	111,5	112,3	0,7	0,7	0,7	
102			102	Enseignement secondaire	104,2	104,2	104,2	104,2	104,5	0,2	0,2	0,2	
104			104	Enseignement supérieur	106,5	106,5	106,5	106,5	106,8	0,3	0,3	0,3	
105			105	Enseignement post-secondaire non supérieur et Enseignement non défini par niveau	115,6	115,6	115,6	115,6	115,4	-0,2	-0,2	-0,2	
	11	Restaurants et Hôtels											
111			111	Services de restauration	105,1	104,6	105,0	105,2	105,0	-0,2	0,4	-0,1	
112			112	Services d'hébergement	97,3	97,3	92,8	92,8	92,8	0,0	-4,6	-4,6	
	12	Biens et services divers											
121			121	Soins corporels	101,9	101,7	101,7	101,7	101,9	0,2	0,2	0,0	
123			123	Effets personnels n,c,a	101,1	101,0	101,0	101,0	101,0	0,0	0,0	-0,1	
124			124	Protection sociale et assurance	107,3	107,3	107,3	107,3	107,3	0,0	0,0	0,0	
126			126	Services financiers	103,7	103,7	103,7	103,7	103,7	0,0	0,0	0,0	
127			127	Autres services n,c,a	99,4	99,4	99,4	99,4	99,4	0,0	0,0	0,0	

COORDONNEES DE L'INSD

Adresse : Institut National de la Statistique et de la Démographie: Avenue Pascal Zagré, Ouaga 2000, 01 B,P 374 Ouaga 01

Tél : (226) 50 37 62 04 Fax: (226) 50 37 62 26 E-mail : insdbf@yahoo,fr Site web: www,insd,bf

Directeur de la publication : INSD

Rédacteurs : Paul TIENDREBEOGO, Angèle SAWADOGO/KINDA, Seydou SANGARE

Equipe centrale : Yacouba SERE, Aboudouramane KABORE, Moussa OUEDRAOGO, Dieudonné KOURAOGO

Gaston ILBOUDO, Hamado SAMBARE, Yameogo Cyrus, Oattara Karim

Equipe de Bobo: Bengaly Labassé, Koutou Ousmane, Kocty Abdoulaye, Ly Abdoul Kadri

Equipe de Dori: Kindo Mamadou, Togo Karim

Equipe de Fada: Sanfo Hamado, Zerbo Yaya

Equipe de Ouahigouya: Hien Sanibouor, Diara Sombié Salif

Saisie des données : Irène T. SOURWEMA

S'adresser au Service des prix à la Consommation ou à la Direction de l'Administration et des Finances pour tout abonnement.