

# BURKINA FASO

## MINISTRE DE L'ECONOMIE, DES FINANCES ET DU DEVELOPPEMENT

### INSTITUT NATIONAL DE LA STATISTIQUE ET DE LA DEMOGRAPHIE

#### AVERTISSEMENT

L'Institut National de la Statistique et de la Démographie (INSD) a le plaisir de mettre à la disposition des utilisateurs l'Indice Harmonisé des Prix à la Consommation (IHPC) base 2014 en remplacement de l'indice base 2008.

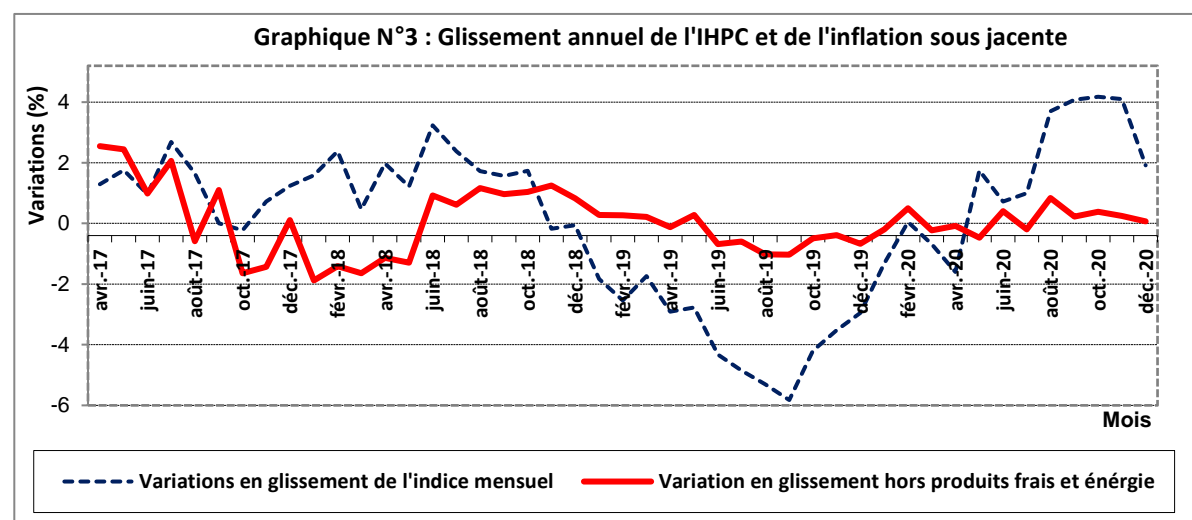
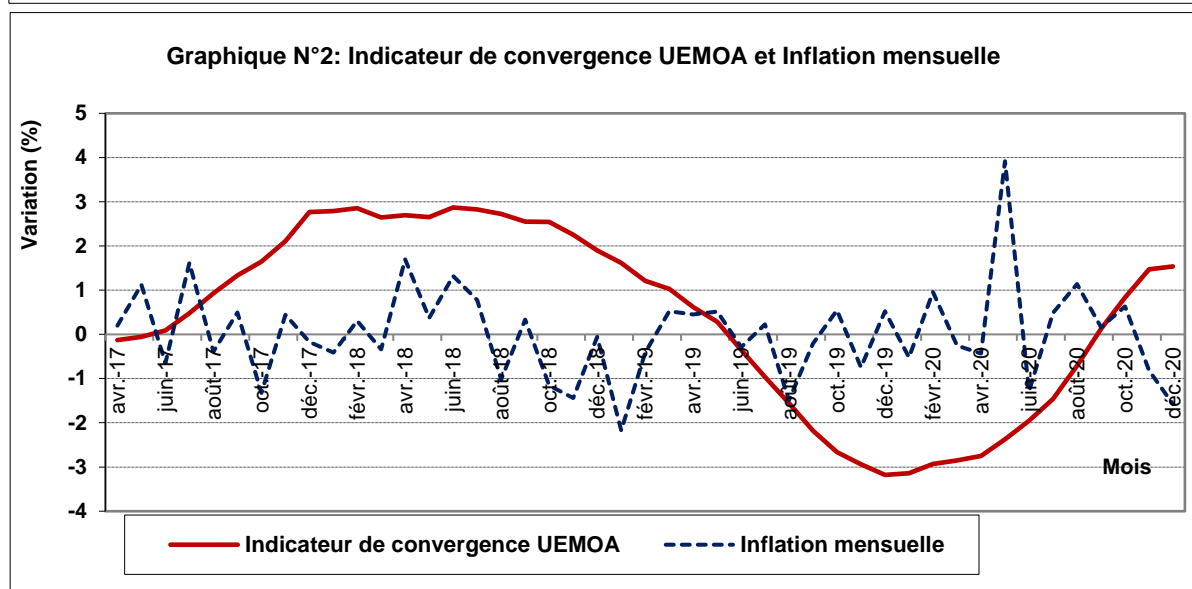
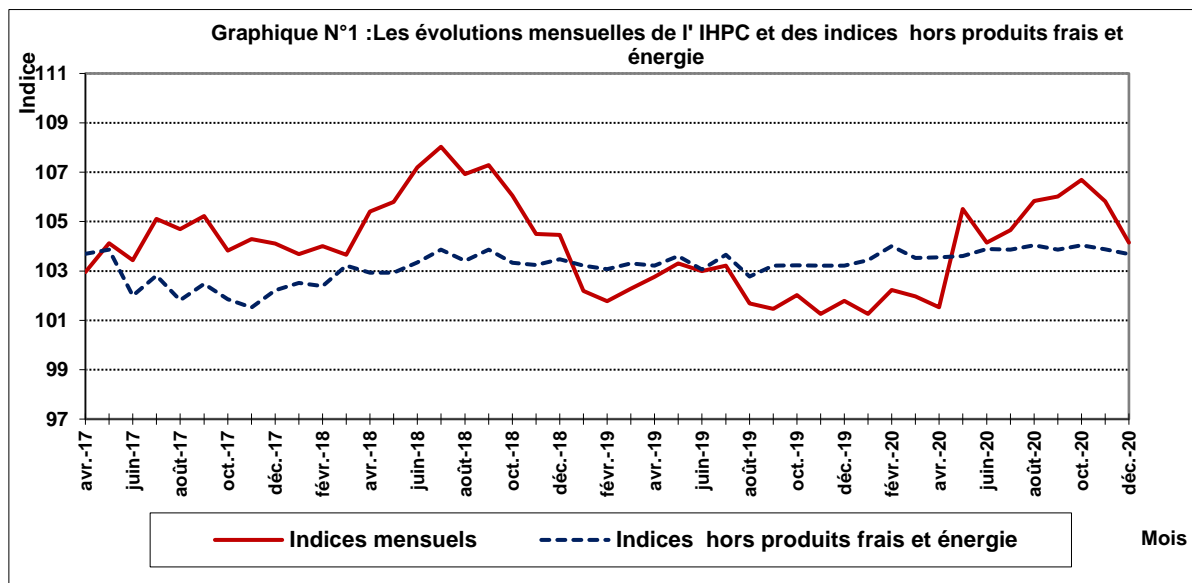
Cet indice est harmonisé car le même instrument de suivi de l'évolution des prix a été mis en place dans les pays membres de l'Union Economique et Monétaire Ouest-Africaine (UEMOA). Il a satisfait à un critère important de qualité du point de vue de la couverture géographique. En effet, l'IHPC a pour couverture géographique cinq (5) localités et pour population de référence l'ensemble des ménages de ces 5 localités. Le panier de la ménagère comprend 722 variétés suivies dans 2137 points d'observation. Plus de 18383 relevés de prix sont effectués chaque mois par les enquêteurs de l'INSD. La période de base de l'IHPC est l'année 2014 et les pondérations de l'indice proviennent d'une enquête sur les dépenses des ménages réalisée en 2010.

#### Indice Harmonisé des Prix à la Consommation (IHPC)

(Base 100 : année 2014)

	Indice pour les mois de						Variations en % depuis		
	pondération	déc-19	sept-20	oct-20	nov-20	déc-20	le dernier mois	les 3 derniers mois	les 12 derniers mois
<b>INDICE GLOBAL</b>	<b>10000</b>	<b>101,79</b>	<b>106,02</b>	<b>106,69</b>	<b>105,82</b>	<b>104,15</b>	<b>-1,6</b>	<b>-1,8</b>	<b>2,3</b>
Produits alimentaires et boissons non alcoolisées	5017	100,6	108,9	109,4	108,9	106,1	-2,6	-2,6	5,4
Boissons alcoolisées, Tabac et stupéfiants	285	134,1	138,4	136,0	133,4	128,8	-3,5	-7,0	-4,0
Articles d'habillement et chaussures	627	101,3	101,3	101,3	101,3	101,3	0,0	0,0	0,0
Logement, eau, gaz, électricité et autres combustibles	920	99,5	96,9	104,4	98,0	97,9	-0,1	1,0	-1,6
Meubles, articles de ménage et entretien courant du foyer	480	101,3	101,3	101,3	101,3	101,3	0,0	0,0	0,0
Santé	226	100,4	100,4	100,4	100,4	100,4	0,0	0,0	0,0
Transports	849	100,1	98,6	98,6	98,4	98,2	-0,2	-0,4	-1,9
Communication	261	98,8	98,8	98,8	98,8	98,8	0,0	0,0	0,0
Loisirs et culture	135	101,1	101,1	101,1	101,1	101,1	0,0	0,0	0,0
Enseignement	172	107,4	107,4	107,8	107,8	107,8	0,0	0,4	0,4
Restaurants et Hôtels	622	104,6	105,0	104,9	105,6	104,8	-0,7	-0,2	0,2
Biens et services divers	406	100,8	100,8	100,9	100,9	100,9	0,0	0,1	0,1

## LES GRAPHIQUES DES PRINCIPAUX INDICATEURS



## LES EVOLUTIONS DE L'IHPC BASE 2014 DU MOIS DE DECEMBRE 2020

### *«Baisse du niveau général des prix à la consommation . »*

**L'Indice harmonisé des Prix à la Consommation du mois de décembre 2020 se situe à 104,15 soit une baisse de 1,6% par rapport à novembre 2020. En glissement annuel, les prix augmentent de 2,3%. En décembre 2019, l'indice Harmonisé des prix à la consommation affichait respectivement une hausse de 0,5% en variation mensuelle et une baisse de 2,6% en glissement annuel.**

La baisse du niveau général des prix en décembre 2020 est consécutive à la baisse des prix dans les fonctions « produits alimentaires et boissons non alcoolisées », « Boissons alcoolisées, Tabac et stupéfiants », « Logement, eau, gaz, électricité et autres combustibles », « transports » et « Restaurants et Hôtels ». (Voir graphiques N°5, N°6, et N°7 à la page 5).

Le fléchissement des prix de légumes frais comme l'oignon, la laitue, le haricot vert et la tomate explique la baisse de prix dans la fonction « produits alimentaires et boissons non alcoolisées ».

On enregistre une baisse simultanée des prix de la noix de cola, du tabac local à chiquer et de la bière traditionnelle (dolo), avec pour conséquence une baisse de prix dans la fonction « Boissons alcoolisées, Tabac et stupéfiants ».

Dans la fonction « Logement, eau, gaz, électricité et autres combustibles », la baisse des prix est imputable à la baisse du prix du pétrole, du bois de chauffe arbre de brousse et du charbon de bois. Cette baisse est ralentie par la hausse du prix des loyers effectifs des locataires et sous locataires.

Le recul des prix de l'essence super et du gaz-oil a eu pour conséquence la baisse des prix de la fonction « transports ».

La fonction « restaurants et hôtels » connaît une baisse de prix à cause du recul des prix du porc au four.

Les prix des autres fonctions de consommation sont restés quasi stables entre novembre et décembre 2020.

Selon la volatilité, la baisse du niveau général des prix à la consommation est non seulement imputable à l'énergie, mais aussi aux produits frais et hors produits frais et énergie.

La baisse des prix des produits importés et des produits locaux a influencé la baisse du niveau général des prix.

Selon la durabilité, c'est la baisse des prix des produits non durables qui a influencé la baisse du niveau général des prix à la consommation.

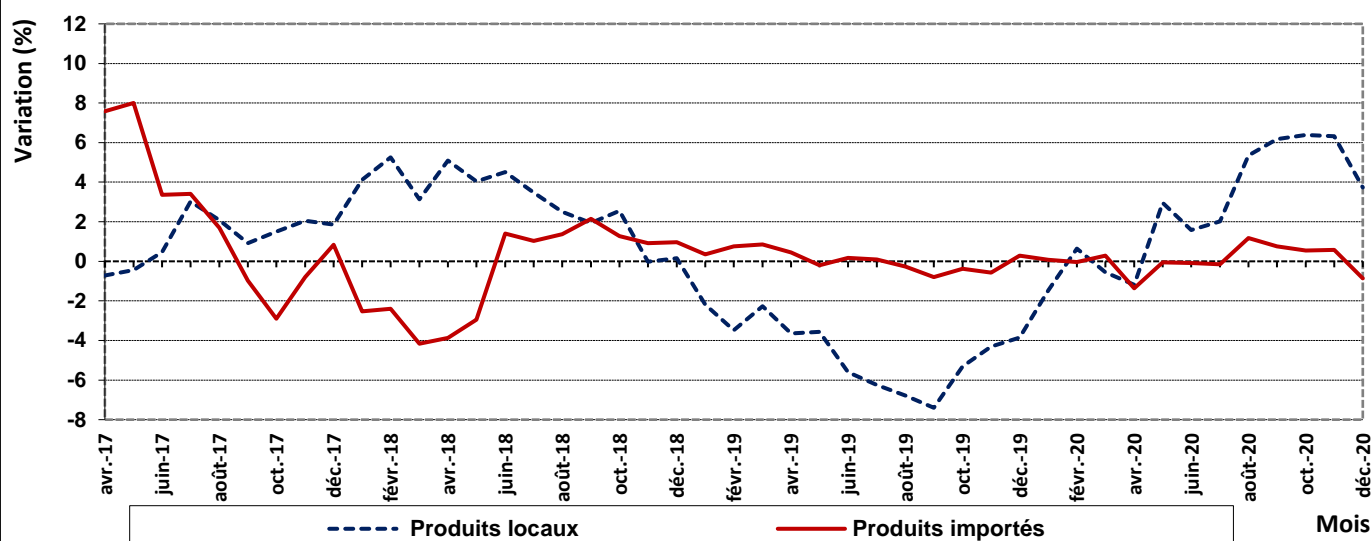
La baisse du niveau général des prix à la consommation est tributaire de la baisse des prix des produits du secteur primaire et du secteur secondaire.

**L'indicateur de convergence de l'UEMOA pour le mois de décembre 2020 (moyenne des indices des 12 derniers mois comparés à celle des 12 derniers mois précédents) est de 1,53% contre -2,91% en décembre 2019. Cet indicateur correspond à l'inflation annuelle.**

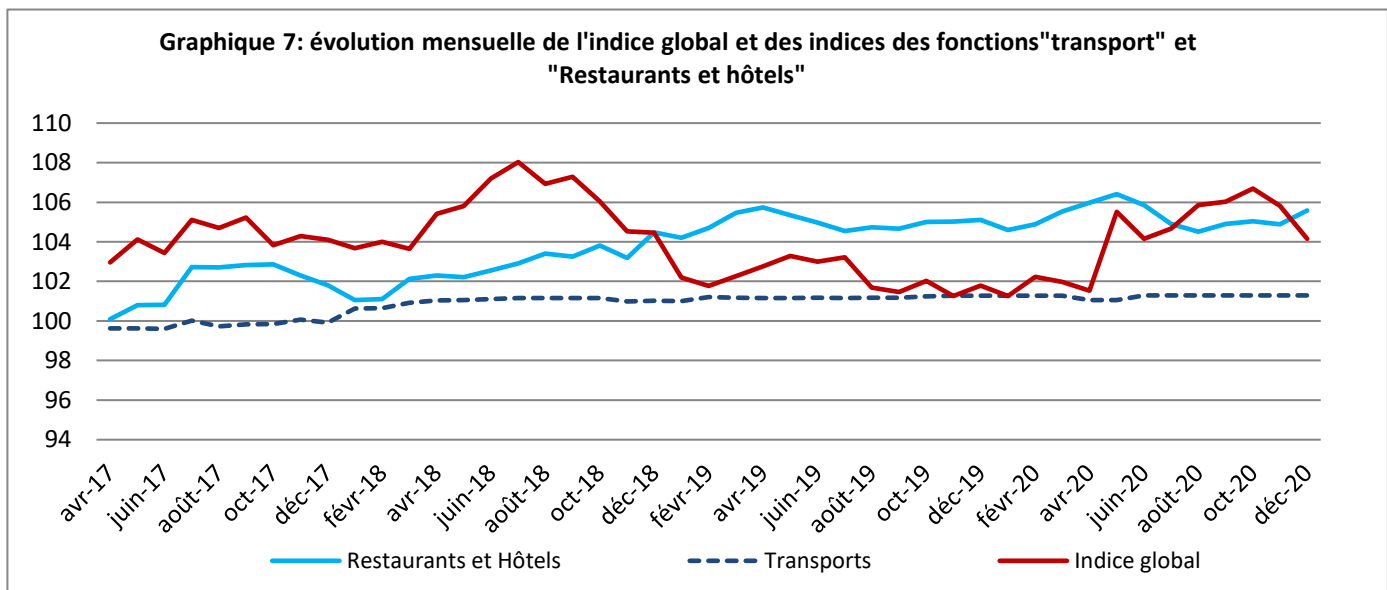
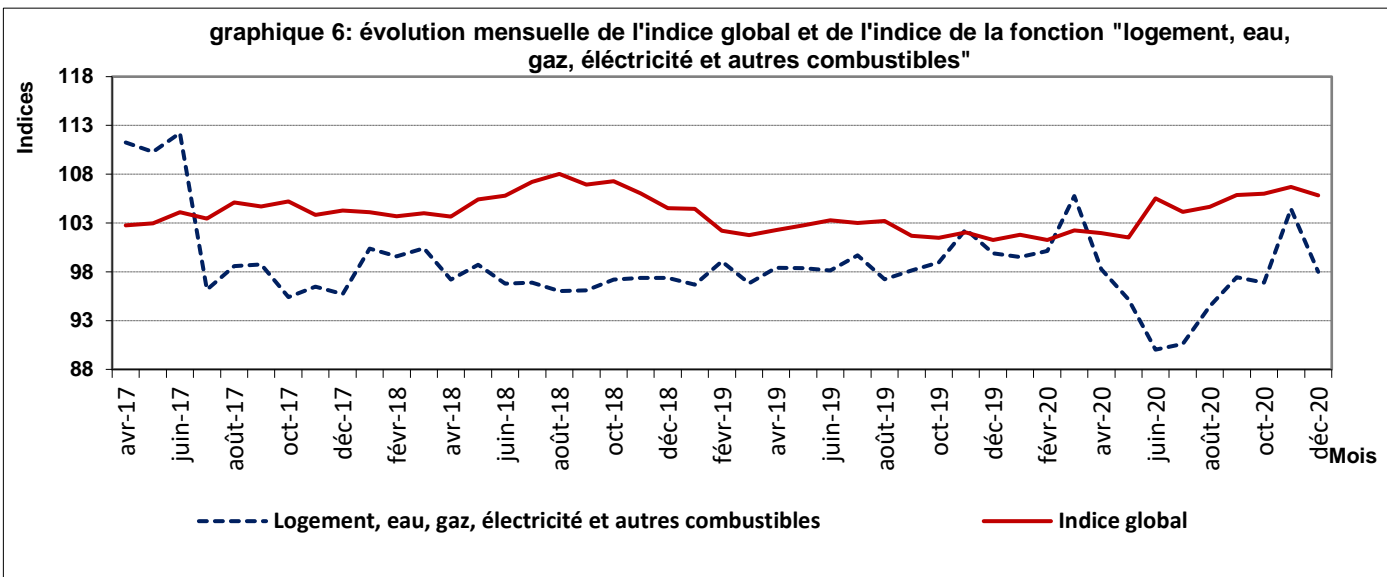
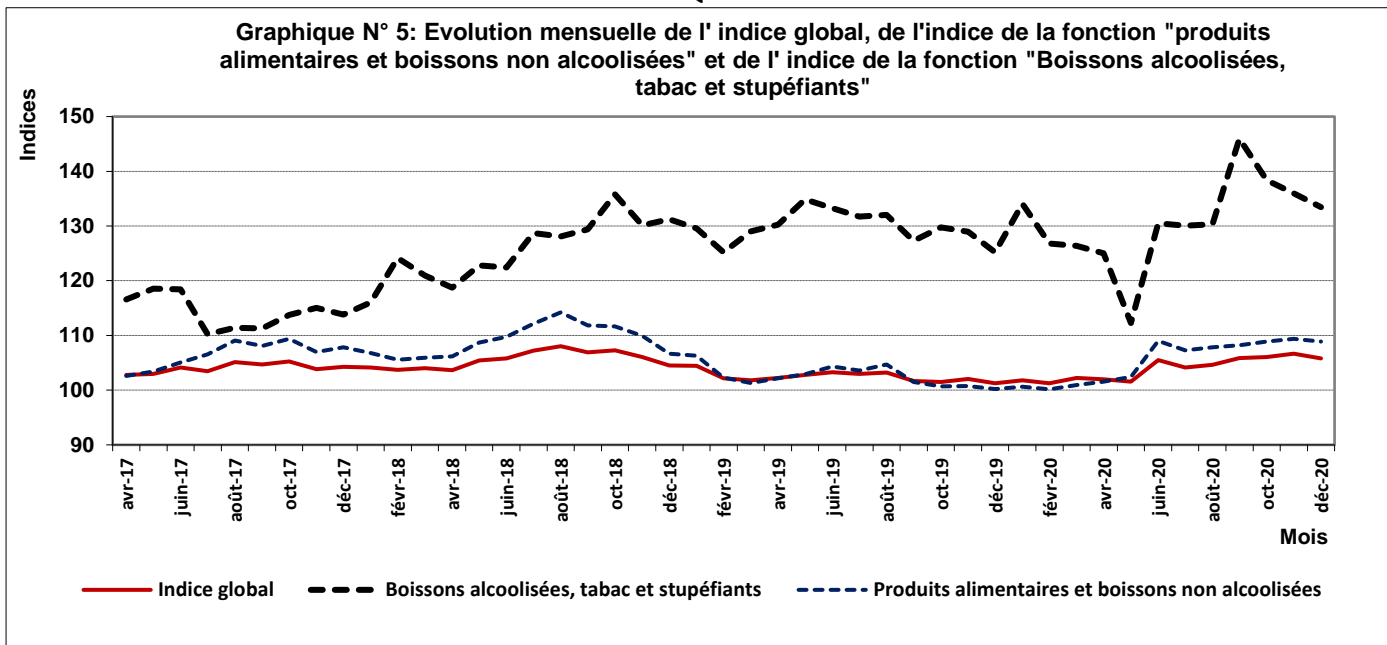
# INDICES DES NOMENCLATURES SECONDAIRES BASE 2014

INDICE GENERAL	Indice pour les mois de						Variations en % depuis		
	pondérati on	déc-19	sept-20	oct-20	nov-20	déc-20	1 mois	3 mois	12 mois
	10000,0	101,8	106,0	106,7	105,8		-100,0	-100,0	-100,0
Energie	676,8	97,5	93,5	102,4	94,5	94,0	-0,5	0,6	-3,6
Produits frais	2868,1	100,4	113,6	113,9	113,2	107,7	-4,9	-5,2	7,2
Hors Energie et Produits frais	6455,1	103,2	103,9	104,0	103,9	103,7	-0,2	-0,2	0,4
Local	6830,6	101,7	107,7	108,8	107,8	105,5	-2,1	-2,1	3,7
Importé	3169,4	102,8	103,0	102,7	102,3	101,9	-0,4	-1,1	-0,9
Durable	326,0	100,3	100,3	100,3	100,3	100,3	0,0	0,0	0,0
Semi durable	1152,4	101,2	101,2	101,2	101,2	101,2	0,0	0,0	0,0
Non durable	6440,6	102,1	108,6	109,5	108,3	105,8	-2,4	-2,6	3,6
Services	2081,0	103,0	102,5	102,6	102,6	102,6	0,0	0,1	-0,4
Primaire	3639,6	101,5	112,3	114,0	112,1	108,0	-3,7	-3,8	6,4
Secondaire	4279,4	102,3	102,6	102,9	102,6	102,2	-0,4	-0,4	-0,1
Tertiaire	2081,0	103,0	102,5	102,6	102,6	102,6	0,0	0,1	-0,4

Graphique N°4: Glissement annuel des indices produits locaux et des indices produits importés



### LES GRAPHIQUES DU MOIS



**INDICES SUIVANT LES GROUPES DES FONCTIONS DE LA NCOA-IHP**

Code-grp	code_fct	libellé_fonction	code_grp	libellé_groupe	Indices					variation			
					déc-19	sept-20	oct-20	nov-20	déc-20	1 mois	3 mois	12 mois	
	<b>01</b>	<b>Produits alimentaires et boissons non alcoolisées</b>											
011			011	Produits alimentaires	100,6	109,2	109,8	109,3	106,3	-2,7	-2,7	5,6	
012			012	Boissons non alcoolisées	99,4	99,4	99,4	99,4	99,4	0,0	0,0	0,0	
	<b>02</b>	<b>Boissons alcoolisées, Tabac et stupéfiants</b>											
021			021	Boissons alcoolisées	112,4	111,3	111,3	112,1	110,3	-1,5	-0,9	-1,9	
022			022	Tabacs et stupefiants	144,9	150,8	147,8	143,9	138,6	-3,6	-8,1	-4,4	
	<b>03</b>	<b>Articles d'habillement et chaussures</b>											
031			031	Articles d'habillement	101,8	101,8	101,8	101,8	101,8	0,0	0,0	0,0	
032			032	Chaussures	98,8	98,8	98,8	98,8	98,8	0,0	0,0	0,0	
	<b>04</b>	<b>Logement, eau, gaz, électricité et autres combustibles</b>											
041			041	Loyers effectifs	105,2	105,0	105,0	105,0	105,1	0,1	0,1	-0,1	
043			043	Entretien et réparation des logements	96,3	96,2	96,2	96,2	96,2	0,0	0,0	0,0	
044			044	Alimentation en eau et services divers lié au logement	105,3	99,0	99,0	99,0	99,0	0,0	0,0	-5,9	
045			045	Électricité, gaz et autres combustibles	100,3	96,8	111,4	98,8	98,6	-0,3	1,8	-1,7	
	<b>05</b>	<b>Meubles, articles de ménage et entretien courant du foyer</b>											
051			051	Meubles, articles d'ameublement, tapis et autres revêtement	99,3	99,3	99,3	99,3	99,3	0,0	0,0	0,0	
052			052	Articles de ménage en textiles	103,2	103,2	103,2	103,2	103,2	0,0	0,0	0,0	
053			053	Appareils ménagers	102,3	102,4	102,4	102,4	102,4	0,0	0,0	0,0	
054			054	Verrerie, vaisselle et ustensiles de ménage	99,2	99,2	99,2	99,2	99,2	0,0	0,0	0,1	
055			055	Outils et autre matériel pour la maison et le jardin	105,4	105,4	105,4	105,4	105,4	0,0	0,0	0,0	
056			056	Biens et services liés à l'entretien courant du foyer	100,4	100,4	100,4		100,4		0,0	0,0	
	<b>06</b>	<b>Santé</b>											
061			061	Produits, appareils et matériels médicaux	100,4	100,4	100,4	100,4	100,4	0,0	0,0	0,0	
062			062	Services ambulatoires	99,0	99,0	99,0	99,0	99,0	0,0	0,0	0,0	
063			063	Services hospitaliers	118,5	118,5	118,5	118,5	118,5	0,0	0,0	0,0	
	<b>07</b>	<b>Transports</b>											
071			071	Achat de véhicules	100,1	100,1	100,1	100,0	100,0	0,0	0,0	0,0	
072			072	Dépenses d'utilisation des véhicules	100,0	97,0	97,0	96,7	96,3	-0,5	-0,8	-3,7	
073			073	Services de transport	99,9	100,0	100,0	100,1	100,1	0,0	0,1	0,1	
	<b>08</b>	<b>Communication</b>											
081			081	Services postaux	100,0	100,0	100,0	100,0	100,0	0,0	0,0	0,0	
082			082	Matériel de téléphonie et de télécopie	104,5	104,5	104,5	104,5	104,5	0,0	0,0	0,0	
083			083	Services de téléphonie et de télécopie	97,7	97,7	97,7	97,7	97,7	0,0	0,0	0,0	
	<b>09</b>	<b>Loisirs et culture</b>											
091			091	Matériel audiovisuel, photographique et de traitement de l'image et du son	98,0	98,0	98,0	98,0	98,0	0,0	0,0	0,0	
093			093	Autres articles et matériel de loisirs, de jardinage et anim	104,1	104,1	104,1	104,1	104,1	0,0	0,0	0,0	
094			094	Services récréatifs et culturels	101,2	101,2	101,2	101,2	101,2	0,0	0,0	0,0	
095			095	Journaux, livres et articles de papeterie	100,4	100,5	100,5	100,5	100,5	0,1	0,1	0,2	
096			096	Forfaits touristiques	114,5	114,5	114,5	114,5	114,5	0,0	0,0	0,0	
	<b>10</b>	<b>Enseignement</b>											
101			101	Enseignement pré-élémentaire et primaire	111,5	111,5	112,3	112,3	112,3	0,0	0,7	0,7	
102			102	Enseignement secondaire	104,2	104,2	104,5	104,5	104,5	0,0	0,2	0,2	
104			104	Enseignement supérieur	106,5	106,5	106,8	106,8	106,8	0,0	0,3	0,3	
105			105	Enseignement post-secondaire non supérieur et Enseignement non défini par niveau	115,6	115,6	115,4	115,4	115,4	0,0	-0,2	-0,2	
	<b>11</b>	<b>Restaurants et Hôtels</b>											
111			111	Services de restauration	104,7	105,2	105,0	105,7	105,0	-0,7	-0,2	0,3	
112			112	Services d'hébergement	97,3	92,8	92,8	92,8	92,8	0,0	0,0	-4,6	
	<b>12</b>	<b>Biens et services divers</b>											
121			121	Soins corporels	101,7	101,7	101,9	101,9	101,9	0,0	0,2	0,2	
123			123	Effets personnels n,c,a	101,0	101,0	101,0		101,0		0,0	0,0	
124			124	Protection sociale et assurance	107,3	107,3	107,3	107,3	107,3	0,0	0,0	0,0	
126			126	Services financiers	103,7	103,7	103,7	103,7	103,7	0,0	0,0	0,0	
127			127	Autres services n,c,a	99,4	99,4	99,4	99,4	99,4	0,0	0,0	0,0	

**COORDONNEES DE L'INSD**

**Adresse : Institut National de la Statistique et de la Démographie: Avenue Pascal Zagré, Ouaga 2000, 01 B,P 374 Ouaga 01**

Tél : (226) 50 37 62 04 Fax: (226) 50 37 62 26 E-mail : insdbf@yahoo.fr Site web: www.insd,bf

Directeur de la publication : INSD

Rédacteur en chef: DOAMBA Jean Edouard Odilon

Rédacteurs : Paul TIENDREBEOGO, Angèle SAWADOGO/KINDA, Seydou SANGARE

Equipe centrale : Yacouba SERE, Aboudouramane KABORE, Moussa OUEDRAOGO, Dieudonné KOURAOGO

Gaston ILBOUDO, Hamado SAMBARE, Yameogo Cyrus, Oattara Karim

Equipe de Bobo: Bengaly Labassé, Koutou Ousmane, Kocty Abdoulaye, Ly Abdoul Kadri

Equipe de Dori: Kindo Mamadou, Togo Karim

Equipe de Fada: Sanfo Hamado, Zerbo Yaya

Equipe de Ouahigouya: Hien Sanibouor, Diara Sombié Salif

Saisie des données : Iréné T. SOURWEMA

S'adresser au Service des prix à la Consommation ou à la Direction de l'Administration et des Finances pour tout abonnement.