



*Institut National de la Statistique et de la Démographie
(INSD)*

SITUATION ANNUELLE DU COMMERCE EXTERIEUR BURKINA FASO - 2016



Juin 2018

INSD, Avenue Pascal ZAGRE, Ouaga 2000, 01 BP 374 Ouagadougou 01-BURKINA FASO
Tel: (226) 25 37 62 02 – Fax: (226) 25 37 62 26 Site Web: www.insd.bf
Email : insdbf@yahoo.fr

© INSD/ DSSE /SCE/2016 Situation annuelle du Commerce extérieur

*Institut National de la Statistique et de la Démographie
(INSD)*

SITUATION ANNUELLE DU COMMERCE EXTERIEUR
BURKINA FASO - 2016

Juin 2018

SOMMAIRE

SIGLES ET ABREVIATIONS	4
LISTE DES TABLEAUX	5
LISTE DES FIGURES	5
AVANT-PROPOS.....	6
I. SOURCES DE DONNEES POUR LES STATISTIQUES DU COMMERCE EXTERIEUR.....	8
II. ETAT DU COMMERCE DANS LE MONDE EN 2016	8
III. ECONOMIE DU BURKINA FASO EN 2016.....	9
IV. COMMERCE EXTERIEUR DU BURKINA FASO DE 2007 A 2016	10
V. STRUCTURE DES ECHANGES ENTRE 2007 et 2016	12
VI. PRINCIPAUX PRODUITS EXPORTES EN 2016	14
VII. PRINCIPAUX PRODUITS IMPORTES EN 2016	15
VIII. EVOLUTION TRIMESTRIELLE DES ECHANGES EN 2016.....	15
IX. PARTENAIRES COMMERCIAUX DU BURKINA FASO.....	17
X. COMMERCE EXTERIEUR PAR ZONE ECONOMIQUE	18
XI. INDICES DU COMMERCE EXTERIEUR	19
ANNEXES.....	22

SIGLES ET ABREVIATIONS

ALENA	Accord de libre-échange nord-américain
ASEAN	Association des nations de l'Asie du sud-est
CAF	Coûts assurance fret
CEDEAO	Communauté économique des états de l'Afrique de l'ouest
CEMAC	Communauté économique et monétaire des états de l'Afrique centrale
CTCI	Classification type du commerce international
DGD	Direction générale des douanes
DSSE	Direction des statistiques et des synthèses économiques
FAB	Franco à bord
FCFA	Franco de la communauté financière africaine
INSD	Institut national de la statistique et de la démographie
MERCOSUR	Marché commun de l'Amérique du sud
OMC	Organisation mondiale du commerce
PIB	Produit intérieur brut
PNUD	Programme des Nations unies pour le développement
RGPH	Recensement général de la population et de l'habitation
SADC	Communauté de développement d'Afrique australe
SYDONIA	Système douanier automatisé
UEMOA	Union économique et monétaire ouest africaine
UMA	Union du Maghreb arabe

LISTE DES TABLEAUX

- Tableau 01 : Structure des échanges commerciaux dans le monde
- Tableau 02 : Structure du compte des biens et services de 2007 à 2016
- Tableau 03 : Evolution des échanges en valeur de 2007 à 2016
- Tableau 04 : Evolution des échanges en volume de 2007 à 2016
- Tableau 05 : Evolution des principaux indicateurs des échanges du Burkina Faso
- Tableau 06 : Structures en pourcentage des exportations en valeur par section CTCl
- Tableau 07 : Structures en pourcentage des importations en valeur par section CTCl
- Tableau 08 : Top dix des produits exportés 2012-2016
- Tableau 09 : Top dix des produits importés 2012-2016
- Tableau 10 : Cinq principaux clients du Burkina Faso en valeur en 2016
- Tableau 11 : Cinq principaux fournisseurs du Burkina Faso en valeur en 2016
- Tableau 12 : Exportations du Burkina Faso par zone économique entre 2012-2016
- Tableau 13 : Importations du Burkina Faso par zone économique entre 2012-2016
- Tableau 14 : Balance Commerciale du Burkina Faso par zone économique entre 2012-2016
- Tableau 15 : Evolution des indices Laspeyres des quantités à l'exportation par produits (base 100 en 2007)
- Tableau 16 : Evolution des indices Paasche des prix à l'exportation par produits (base 100 en 2007)
- Tableau 17 : Evolution des indices Laspeyres des quantités à l'importation par produits (base 100 en 2007)
- Tableau 18 : Evolution des indices Paasche des prix à l'importation par produits (base 100 en 2007)
- Tableau 19 : Vingt principaux partenaires commerciaux du Burkina Faso en 2016 en valeur
- Tableau 20 : Statistiques des exportations par pays (2012-2016) en valeur
- Tableau 21 : Statistiques des importations par pays (2012-2016) en valeur
- Tableau 22 : Statistiques de la balance commerciale par pays (2012-2016) en valeur
- Tableau 23 : Part contributive des principaux produits CTCl dans les exportations en 2016 en valeur
- Tableau 24 : Part contributive des principaux produits CTCl dans les importations en 2016 en valeur

LISTE DES FIGURES

- Figure 01 : Evolution des exportations et des importations depuis 2007
- Figure 02 : Solde commercial depuis 2007
- Figure 03 : Structure en % des exportations selon les principales sections CTCl
- Figure 04 : Structure en % des importations selon les principales sections CTCl
- Figure 05 : Evolution trimestrielle des exportations 2012-2016
- Figure 06 : Evolution trimestrielle des importations 2012-2016
- Figure 07 : Evolution trimestrielle du solde commercial 2012-2016

AVANT-PROPOS

L'institut national de la statistique et de la démographie (INSD) a le plaisir de mettre à la disposition des utilisateurs, un document retraçant la situation annuelle du commerce extérieur du Burkina en 2016.

Connaître la situation du commerce international du Burkina Faso, c'est avoir une vue détaillée sur les besoins, les sources d'approvisionnement et la destination de la production locale. Ce document offre aux utilisateurs des statistiques du commerce extérieur, des indicateurs clés pour cerner la structure des échanges extérieurs du pays au titre de l'année 2016. Il présente une évolution globale des échanges depuis 2007 en général afin de donner aussi une lecture dynamique aux utilisateurs.

Il s'intéresse aux flux commerciaux de biens échangés par le Burkina Faso. Pour la prise en compte des flux en volume, l'unité de masse est la tonne. Pour ce qui concerne les flux en valeur, l'unité de valeur est le million ou le milliard de FCFA. Les exportations sont exprimées en valeur Fab (Franco à bord) qui est le prix du produit à la sortie du pays et les importations en valeur Caf (Coûts assurance fret), le coût de la marchandise à son entrée dans le territoire, y compris les charges d'assurance et de fret.

L'Institut national de la statistique et de la démographie travaille à faciliter l'accès aux données du commerce extérieur par les différents utilisateurs et ce document s'inscrit dans ce cadre. En espérant qu'il réponde à vos attentes, mes services restent à la disposition de l'ensemble des utilisateurs pour toutes autres informations complémentaires.

La Directrice générale p.i.

Aïssata SANE/CONGO

Chevalier de l'Ordre du Mérite de l'Economie et des Finances

I. SOURCES DE DONNEES POUR LES STATISTIQUES DU COMMERCE EXTERIEUR

Les statistiques du commerce extérieur de marchandises peuvent être définies comme étant « une représentation globale chiffrée du trafic transfrontalier des flux de marchandises en importation et en exportation résultant d'une consolidation des informations provenant de diverses sources ».

Pratiquement, les statistiques du commerce extérieur sont élaborées à partir des déclarations douanières, produites par la Direction de l'informatique et des statistiques (DIS) de la Direction générale des douanes du Burkina Faso.

Le fichier de déclarations douanières, lorsqu'il est mis à la disposition des services de l'INSD, est traité avec le logiciel Eurotrace, système de gestion des bases de données qui comprend plusieurs modules (Dbms, Editor et Comext) permettant l'intégration, la gestion et le traitement des données ainsi que leur restitution sous des formats spécifiques.

II. ETAT DU COMMERCE DANS LE MONDE EN 2016¹

D'après l'Organisation mondiale du commerce (OMC), la croissance du volume du commerce mondial des marchandises a ralenti en 2016 pour s'établir à 1,3%, contre 2,6% en 2015. Cela s'explique par le marasme persistant de l'économie mondiale et la faiblesse des prix des produits de base qui ont eu un effet négatif sur la demande mondiale d'importations. Quant à la croissance mondiale du PIB, elle est tombée à 2,3% en 2016, contre 2,7% en 2015.

La croissance du commerce a été décevante ces dernières années dans une large mesure à cause de la faiblesse prolongée de la croissance du PIB mondial après la crise financière. L'OMC s'attend à ce que le commerce poursuive sa lente reprise mais, avec une croissance économique encore fragile et des tensions géopolitiques persistantes, ce qui fait que cette tendance pourrait facilement être remise en cause.

Le commerce peut être un puissant levier de la croissance économique et du développement. En supprimant les mesures protectionnistes, en améliorant l'accès aux marchés, en évitant les politiques qui faussent la concurrence et en réformant les règles commerciales mondiales, les gouvernements peuvent stimuler le commerce et saisir les possibilités qu'il offre à chacun, selon l'OMC.

La part de l'Afrique dans les échanges mondiaux demeure toujours très faible et stagne autour de 3%. En 2016, les exportations du continent sont estimées à 346 milliards de dollars US contre 388 milliards de dollars US en 2015, soit une baisse de 11%. Les importations ont baissé également de 10%, passant de 559 milliards de dollars US à 501 milliards de dollars US.

Tableau 01 : Aperçu de la structure des échanges commerciaux dans le monde (en milliards de \$ US)

Flux	2011		2012		2013		2014		2015		2016	
	Monde	Afrique	Monde	Afrique	Monde	Afrique	Monde	Afrique	Monde	Afrique	Monde	Afrique
Importations	18 508	566	18 615	617	18 904	634	19 024	647	16 299	559	15 799	501
Exportations	18 333	608	18 408	639	18 826	603	18 935	557	15 985	388	15 464	346
Total des échanges	36 841	1 174	37 023	1 256	37 730	1 237	37 959	1 204	32 284	947	31 263	847
% Afrique dans le Monde		3,2%		3,4%		3,3%		3,2%		2,9%		2,7%

Source : Rapport sur le commerce mondial en 2016, OMC

¹ Cf. Organisation mondiale du commerce, rapport sur le commerce mondial en 2016

III. ECONOMIE DU BURKINA FASO EN 2016

Le Burkina Faso est un pays à faible revenu (650 dollars US par habitant en 2016 contre 631 dollars US par habitant en 2015) et aux ressources naturelles limitées. Avec un taux de croissance démographique moyen de 3,1%, sa population est estimée à 19,03 millions d'habitants en 2016, contre 18,45 millions d'habitants en 2015.

L'économie du Burkina est dépendante de la production agricole, des exportations d'or (dont la production a atteint un niveau record au cours des quatre dernières années) et de celles de coton (longtemps le principal produit d'exportation). Le pays reste vulnérable aux chocs exogènes comme une mauvaise pluviométrie, les crises financières et pétrolières internationales.

La croissance du PIB burkinabè à fin 2016 est estimée à 5,9% contre 4,0% en 2015. Cette amélioration du taux de croissance est due notamment à la hausse de la production d'or, l'ouverture de certaines sociétés après les événements d'octobre 2014 (insurrection populaire) qui ont participé à la reprise de l'activité économique avec comme corollaire, la création d'emplois nouveaux.

Le taux de pauvreté au Burkina est estimé à 40,1% en 2014 contre 47% en 2009, soit une baisse d'environ 7 points. Le pays a enregistré quelques progrès en 2016 par rapport à l'amélioration du niveau de vie et occupe la 185^{ème} place (sur 188) du classement IDH (Indice de développement humain) du PNUD.

Tableau 02 : Structure du compte des biens et services de 2007 à 2016 (en milliards de FCFA)

<i>libellé</i>	2007	2008	2009	2010	2011
Production de biens et services	4648,8	5552,8	5811,8	6536,7	7439,8
Importations de biens et services	807,2	987,3	1095,5	1318,3	1677,5
Taxes nettes sur les produits	271,3	298,0	353,3	384,2	456,7
TOTAL DES RESSOURCES	5727,3	6838,2	7260,6	8239,2	9574,0
Consommations intermédiaires	1674,8	2102,9	2213,3	2473,4	2836,2
Consommation finale	2988,2	3409,3	3562,6	3712,9	4057,3
<i>publique</i>	774,1	800,7	854,9	918,0	1040,7
<i>privée</i>	2214,1	2608,6	2707,7	2795,0	3016,7
Formation brute de capital fixe	700,3	784,4	905,6	1089,7	1336,6
<i>publique</i>	393,3	421,7	478,4	574,6	535,9
<i>privée</i>	307,0	362,7	427,2	515,2	800,7
Variation de stocks	21,7	168,0	77,3	108,0	78,6
Exportations de biens et services	342,4	373,6	501,9	855,1	1265,3
TOTAL DES EMPLOIS	5727,3	6838,2	7260,6	8239,2	9574,0
PIB en milliards de francs CFA	3245,2	3748,0	3951,8	4447,6	5060,3

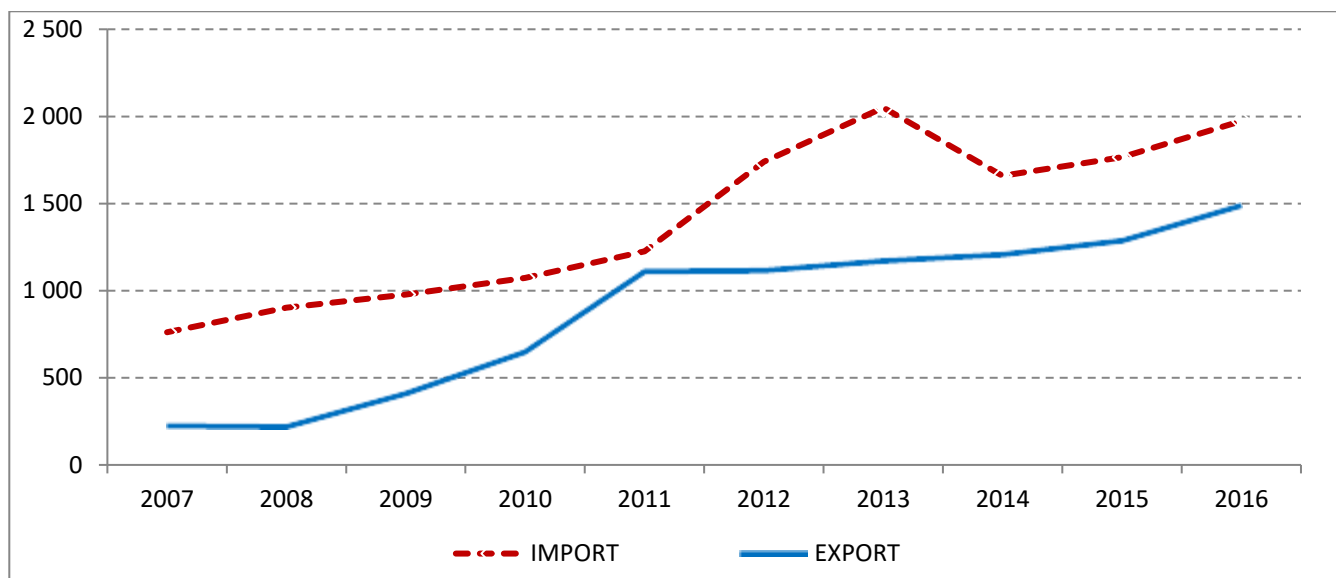
<i>libellé</i>	2012	2013	2014	2015
Importations de biens et services	8490,0	8859,5	9206,2	9358,5
Taxes nettes sur les produits	2118,4	2426,0	2137,9	2236,2
TOTAL DES RESSOURCES	580,9	648,0	611,5	634,5
Consommations intermédiaires	11189,3	11933,5	11955,6	12229,2
Consommation finale	3370,3	3604,7	3698,1	3830,5
<i>publique</i>	4514,3	4865,7	5088,6	5294,3
<i>privée</i>	1188,2	1258,4	1380,2	1429,2
Formation brute de capital fixe	3326,0	3607,3	3708,4	3865,1
<i>publique</i>	1672,0	1876,8	1525,7	1521,5
<i>privée</i>	716,1	973,2	841,0	717,2
Variation de stocks	955,9	903,5	684,7	804,3
Exportations de biens et services	177,9	41,5	56,3	-22,2
TOTAL DES EMPLOIS	1454,7	1544,4	1586,8	1605,1
PIB en milliards de francs CFA	11189,3	11933,5	11955,5	12229,2

Source : INSD/DSSE/SCEAM, comptes provisoires, ° Estimation DPAM

IV. COMMERCE EXTERIEUR DU BURKINA FASO DE 2007 A 2016

Le commerce extérieur du Burkina Faso présente un solde structurellement déficitaire. L'écart entre les exportations et les importations s'est accentué au fil du temps, mais semble s'atténuer de 2009 à 2011 avant de s'accroître de nouveau.

Figure 01 : Evolution des exportations et des importations depuis 2007 (en milliards de FCFA)



Source: INSD/DSSE/SSEC

Au cours de l'année 2015, le solde commercial s'était dégradé à -477,9 milliards FCFA contre -449 milliards FCFA en 2014 et -877,8 milliards FCFA en 2013.

En 2016, le solde commercial s'est légèrement détérioré (-4,3 milliards) pour s'établir à -482,2 milliards FCFA. Ainsi, il reste toujours largement déficitaire et cela s'explique par une forte progression des exportations (en hausse de 15,8%) par rapport aux importations (11,8%).

En effet, les exportations de biens ont augmenté de 23,2% entre 2014 et 2016 contre seulement 5,5% durant la période 2011-2013. En 2016, elles sont estimées à 1 490,9 milliards FCFA contre 1 287,6 milliards FCFA en 2015 et 1 209,9 milliards FCFA en 2014.

Quant aux importations de biens, elles croissent de seulement 18,9% entre 2014 et 2016 contre 67,2% durant la période 2011-2013. En 2016, elles sont estimées à 1 973,1 milliards FCFA contre 1 765,5 milliards FCFA en 2015 et 1 658,8 milliards FCFA en 2014.

Tableau 03 : Evolution des échanges en valeur de 2007 à 2016 (en milliards FCFA)

	2007	2008	2009	2010	2011
Importations	761,4	902,8	977,0	1072,5	1226,0
Exportations	227,5	221,1	411,5	650,4	1111,1
Total des échanges	988,9	1123,9	1388,5	1722,9	2337,1
Balance commerciale	-533,9	-681,8	-565,5	-422,2	-114,8

	2012	2013	2014	2015	2016
Importations	1740,3	2050,4	1658,8	1765,5	1973,1
Exportations	1117,5	1172,7	1209,9	1287,6	1490,9
Total des échanges	2857,8	3223,1	2868,7	3053,1	3464,0
Balance commerciale	-622,7	-877,8	-449	-477,9	-482,2

Source : INSD/DSSE/SSEC

Tableau 04 : Evolution des échanges en volume de 2007 à 2016 (en milliers de tonnes)

	2007	2008	2009	2010	2011
Importations	2311,6	2410,2	2441,7	2744,5	3010,1
Exportations	620,3	434,1	532,5	556,6	693,8
Total des échanges	2931,9	2844,3	2974,2	3301,1	3703,9

	2012	2013	2014	2015	2016
Importations	3944,0	4470,1	4220,2	4992,2	5577,0
Exportations	594,1	973,9	1174,7	1244,0	1241,0
Total des échanges	4538,1	5444	5394,9	6236,2	6818

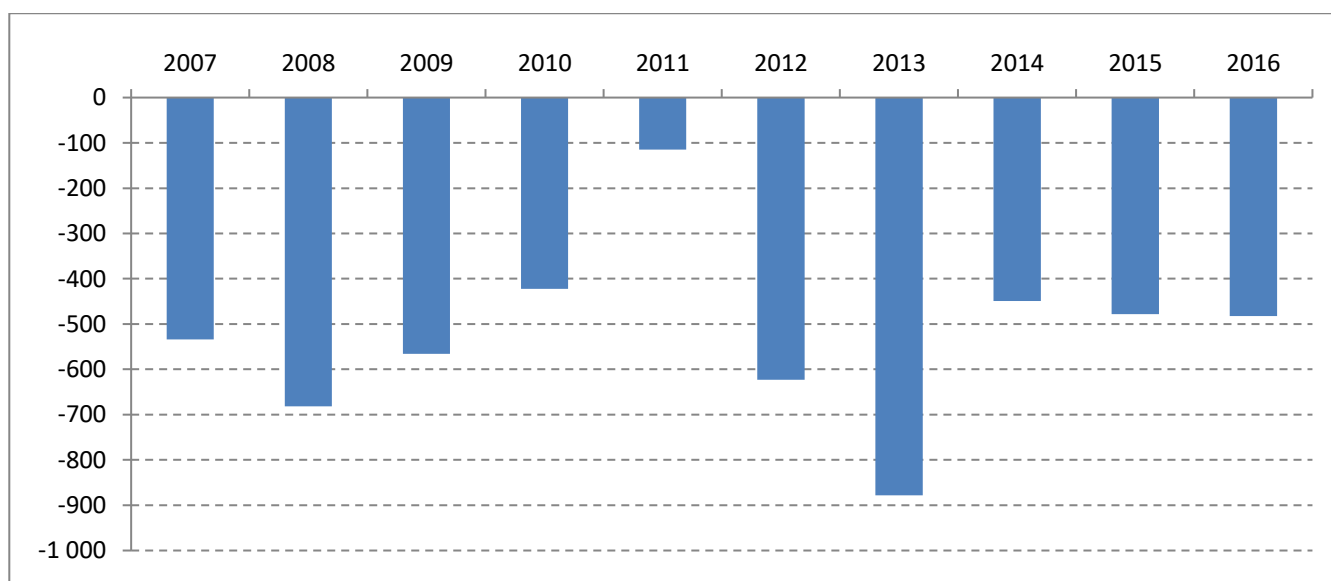
Source : INSD/DSSE/SSEC

Tableau 05 : Evolution des principaux indicateurs des échanges du Burkina Faso

Année	Exportations (variation en %)	Importations (variation en %)	Solde (en milliards FCFA)	Taux de couverture (en %)
2007	2,9	12,9	-533,9	29,9
2008	-2,8	18,6	-681,8	24,5
2009	86,1	8,2	-565,5	42,1
2010	58,1	9,8	-422,2	60,6
2011	70,8	14,3	-114,8	90,6
2012	0,6	41,9	-622,7	64,2
2013	4,9	17,8	-877,8	57,2
2014	3,2	-19,1	-449,0	72,9
2015	6,4	6,4	-477,9	72,9
2016	15,8	-19,1	-482,2	75,6

Source : INSD/DSSE/SSEC

La figure 02 ci-dessous illustre bien l'ampleur du déficit structurel de la balance commerciale du Burkina Faso depuis 2007.

Figure 02 : Solde de la balance commerciale depuis 2007 (en milliards de FCFA)

Source: INSD/DSSE/SSEC

V. STRUCTURE DES ECHANGES ENTRE 2007 et 2016

Plus de 85% des exportations concernent les deux sections CTCI « Articles et transactions non classés ailleurs » et « Matières brutes non comestibles, carburants non compris ». Ces sections sont composées principalement de l'or et des alliages d'or non monétaire et du coton en masse, matières premières non transformées. Ceci dénote d'une faiblesse du tissu industriel national et de sa compétitivité. Un niveau de développement industriel plus élevé pourrait non seulement contribuer à transformer ces produits localement et accroître leur valeur ajoutée à l'exportation, mais aussi permettre de disposer sur le marché local de produits de consommation substituables aux biens d'importations.

S'agissant des importations, le Burkina Faso importe principalement des « Combustibles minéraux, lubrifiants et produits connexes », des « Machines et matériels de transport », des « Articles manufacturés, classés principal, d'après la matière première » et des « Produits chimiques et produits connexes, nda ».

Les tableaux 06 et 07 donnent la structure des exportations et des importations de marchandises du pays selon les sections de la CTCI.

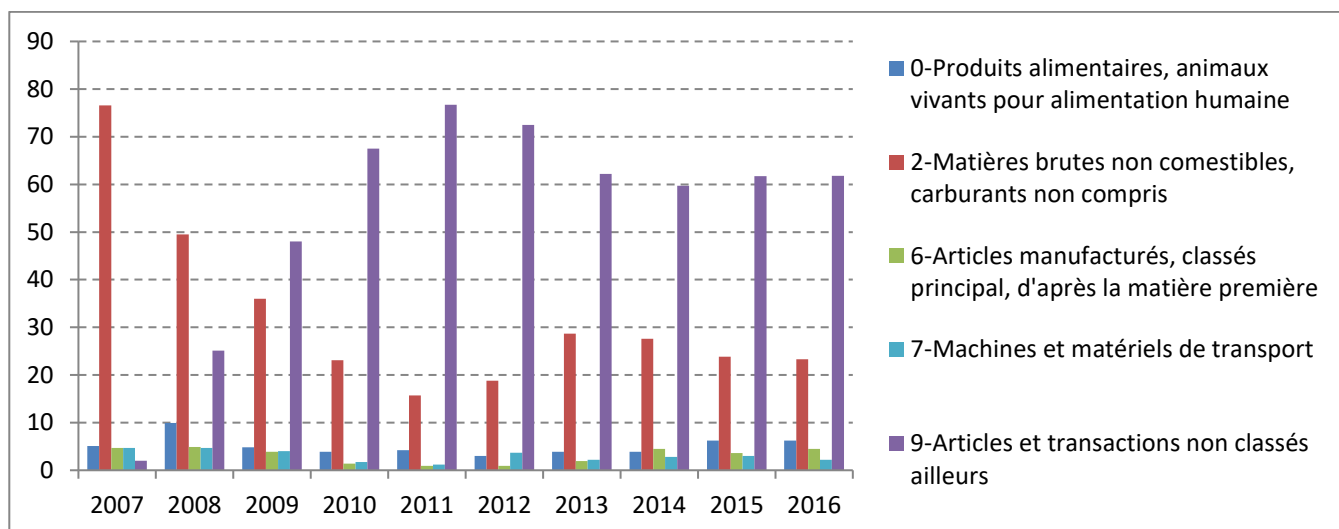
Tableau 06 : Structures des exportations par section CTCI (en % des valeurs)

Code	LIBELLES	2007	2008	2009	2010	2011
0	Produits alimentaires, animaux vivants pour alimentation humaine	5,1	9,9	4,8	3,9	4,2
1	Boissons et tabacs	2,2	2,2	1,0	0,6	0,3
2	Matières brutes non comestibles, carburants non compris	76,6	49,5	36,0	23,1	15,7
3	Combustibles minéraux, lubrifiants et produits connexes	0,2	0,4	0,2	0,1	0,0
4	Huiles, graisses et cires d'origine animale ou végétale	1,2	1,0	0,3	0,3	0,2
5	Produits chimiques et produits connexes, nda	0,7	0,8	0,4	0,4	0,4
6	Articles manufacturés, classés principal, d'après la matière première	4,7	4,9	3,9	1,4	0,9
7	Machines et matériels de transport	4,7	4,7	4,0	1,7	1,2
8	Articles manufacturés divers	2,8	1,5	1,2	1,0	0,4
9	Articles et transactions non classés ailleurs	2,0	25,1	48,0	67,5	76,7
Total		100	100	100	100	100

Code	LIBELLES	2012	2013	2014	2015	2016
0	Produits alimentaires, animaux vivants pour alimentation humaine	3,0	3,9	3,9	6,2	6,2
1	Boissons et tabacs	0,2	0,1	0,0	0,0	0,0
2	Matières brutes non comestibles, carburants non compris	18,8	28,7	27,6	23,8	23,3
3	Combustibles minéraux, lubrifiants et produits connexes	0,0	0,0	0,0	0,0	0,0
4	Huiles, graisses et cires d'origine animale ou végétale	0,2	0,4	0,6	0,6	0,6
5	Produits chimiques et produits connexes, nda	0,4	0,3	0,4	0,7	1,0
6	Articles manufacturés, classés principal, d'après la matière première	0,9	1,9	4,5	3,6	4,5
7	Machines et matériels de transport	3,7	2,2	2,8	3,0	2,2
8	Articles manufacturés divers	0,5	0,5	0,4	0,3	0,4
9	Articles et transactions non classés ailleurs	72,5	62,2	59,7	61,7	61,8
Total		100	100	100	100	100

Source : INSD/DSSE/SSEC

Figure 03 : Structure des exportations selon les principales sections CTCI (en % des valeurs)



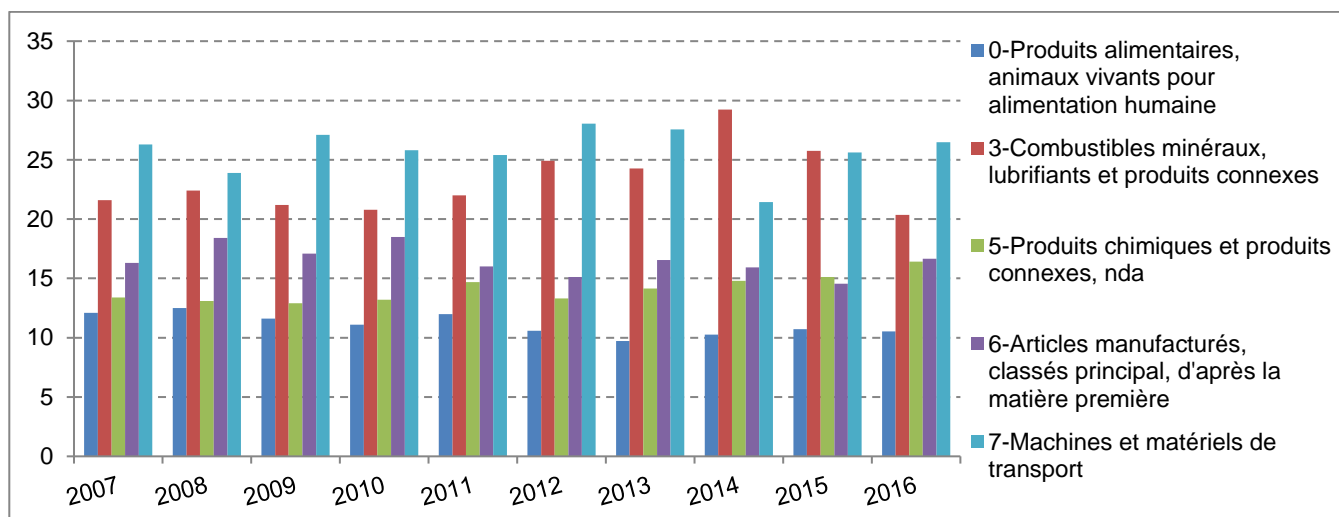
Source: INSD/DSSE/SSEC

Tableau 07 : Structures des importations par section CTCI (en % des valeurs)

Code	LIBELLES	2007	2008	2009	2010	2011
0	Produits alimentaires, animaux vivants pour alimentation humaine	12,1	12,5	11,6	11,1	12,0
1	Boissons et tabacs	2,2	2,2	2,2	2,3	2,4
2	Matières brutes non comestibles, carburants non compris	1,2	1,0	0,9	1,3	1,3
3	Combustibles minéraux, lubrifiants et produits connexes	21,6	22,4	21,2	20,8	22,0
4	Huiles, graisses et cires d'origine animale ou végétale	1,2	1,1	1,2	0,9	0,9
5	Produits chimiques et produits connexes, nda	13,4	13,1	12,9	13,2	14,7
6	Articles manufacturés, classés principal, d'après la matière première	16,3	18,4	17,1	18,5	16,0
7	Machines et matériels de transport	26,3	23,9	27,1	25,8	25,4
8	Articles manufacturés divers	5,6	5,2	5,4	5,8	5,1
9	Articles et transactions non classés ailleurs	0,2	0,2	0,4	0,2	0,1
Total		100	100	100	100	100

Code	LIBELLES	2012	2013	2014	2015	2016
0	Produits alimentaires, animaux vivants pour alimentation humaine	10,6	9,7	10,3	10,7	10,5
1	Boissons et tabacs	1,8	1,7	2,1	2,1	1,9
2	Matières brutes non comestibles, carburants non compris	0,9	1,0	0,8	0,9	1,0
3	Combustibles minéraux, lubrifiants et produits connexes	24,9	24,3	29,2	25,7	20,4
4	Huiles, graisses et cires d'origine animale ou végétale	1,0	0,8	0,9	1,0	1,3
5	Produits chimiques et produits connexes, nda	13,3	14,2	14,8	15,1	16,4
6	Articles manufacturés, classés principal, d'après la matière première	15,1	16,6	15,9	14,6	16,7
7	Machines et matériels de transport	28,0	27,6	21,4	25,6	26,5
8	Articles manufacturés divers	4,3	4,2	4,5	4,2	5,2
9	Articles et transactions non classés ailleurs	0,0	0,0	0,0	0,1	0,2
Total		100	100	100	100	100

Figure 04 : Structure des importations selon les principales sections CTCI (en % des valeurs)



Source : INSD/DSSE/SSEC

VI. PRINCIPAUX PRODUITS EXPORTES EN 2016

Depuis 2012, l'or et les alliages d'or non monétaires restent de loin le principal produit d'exportation du Burkina Faso. En 2016, il a contribué à hauteur de 61,7% des exportations avec une valeur de 920,4 milliards de FCFA. Les exportations d'or enregistrent une forte hausse de près de 126 milliards de FCFA, soit 15,8% entre 2015 et 2016.

Le coton conserve la seconde place depuis 2012 dans les produits d'exportation pourvoyeurs de devises au Burkina Faso. En effet, en 2016, avec un volume de 327,4 milliers de tonnes (contre 257,0 milliers de tonnes en 2015 et 288,4 milliers de tonnes en 2014) pour un montant de 236,5 milliards de FCFA (contre 169,4 milliards de FCFA en 2015 et 227,4 milliards de FCFA en 2014), il représente en valeur relative 15,9% (contre 13,2% en 2015 et 18,8%, en 2014) des recettes totales d'exportation, (Cf. Tableau 08 ci-dessous).

Les graines de sésame avec 67,4 milliards de FCFA (4,5%, des recettes d'exportations) arrivent loin derrière le coton en 2016, suivi des « Noix de cajou fraîches ou sèches, même sans leurs coques ou décortiquées », du zinc, des farines de graines et de fruits oléagineux qui contribuent respectivement aux recettes d'exportations à hauteur de 4,5%, 3,6% et 1,5%.

Tableau 08 : Top 10 des produits exportés en 2016 (en milliards de FCFA)

	2012	2013	2014	2015	2016
97101a Or et alliages d'or à usage non monétaire	809,6	728,9	722,4	794,6	920,4
26310a Coton (non compris les linters) en masse	152,8	230,8	227,4	169,4	236,5
22250a Graines de sésame	44,2	79,6	66,4	99,9	67,4
05773a Noix de cajou fraîches ou sèches, même sans leurs coques ou décortiquées	16,7	25,7	21,2	51,5	66,9
68610a Zinc		12,5	43,1	32,7	53,7
22390a Farines de graines et de fruits oléagineux, non déshuilés, sauf celle de...	10,2	21,5	24,1	21,9	22,6
26340a Coton cardé ou peigné	0,0	0,3	0,6	6,8	15,8
59892b Charbons actifs	0,0	0,0	0,0	5,6	9,7
05797a Avocats, mangues, goyaves et mangoustes, frais ou secs	3,1	3,0	4,2	6,3	8,4
78210a Voitures automobiles a tous moteurs pour le transport des marchandises	1,7	1,3	4,0	7,2	8,3

VII. PRINCIPAUX PRODUITS IMPORTES EN 2016

Au cours de l'année 2016, les « Huiles lubrifiantes et autres huiles lourdes de pétrole ou de minéraux bit » constituent le premier produit importé par le Burkina Faso. En effet, avec une valeur de 373,4 milliards de FCFA (contre 423,4 milliards de FCFA en 2015), elles représentent 18,9% (contre 24,0% en 2015) de la valeur totale des biens importés. Elles sont suivies de loin par les « huiles... contenant d'autres substances » qui représentent 5,0% des importations pour un montant de 99,2 milliards de FCFA. Ensuite, viennent les « Ciments hydrauliques », les « Engrais, nda, contenant les trois éléments fertilisants : azote, phosphore » et les « Voitures automobiles à tous moteurs pour le transport des personnes » qui représentent respectivement 3,2%, 2,6% et 2,3% de la valeur totale des importations de marchandises.

Tableau 09 : Top dix des produits importés en 2016 (en milliards de FCFA)

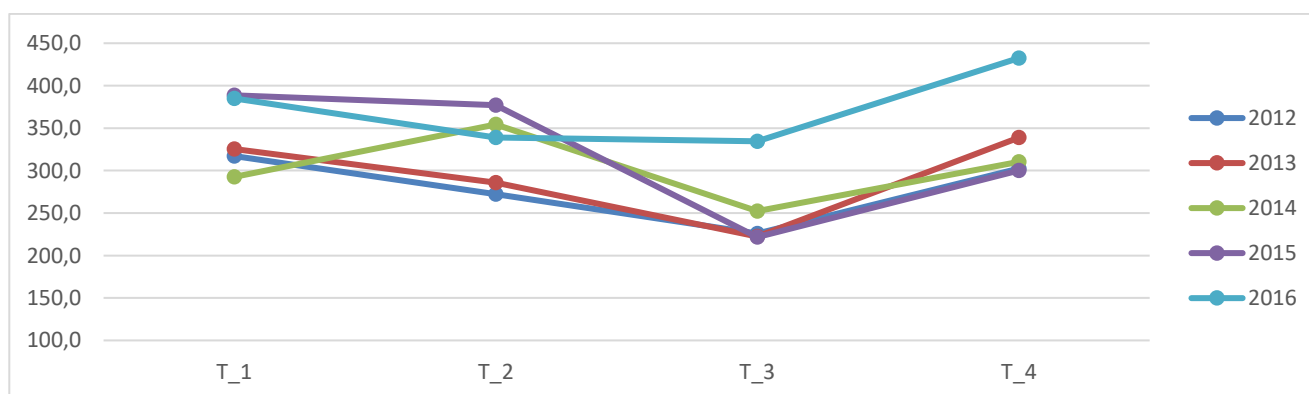
	2012	2013	2014	2015	2016
33451A Huiles lubrifiantes et autres huiles lourdes de pétrole ou de minéraux bit	404,2	464,0	451,7	423,4	373,4
54179A ...contenant d'autres substances	50,6	87,2	76,8	78,1	99,2
66120A Ciments hydrauliques	46,6	53,8	46,9	58,6	63,6
56291A Engrais, nda, contenant les trois éléments fertilisants : azote, phosphore	41,5	47,7	23,7	30,3	51,6
78100A Voitures automobiles a tous moteurs pour le transport des personnes	48,1	54,8	51,2	47,3	45,7
78210A Voitures automobiles a tous moteurs pour le transport des marchandises	41,8	48,7	20,5	26,9	38,6
72346A Autres machines et appareils d'extraction, de terrassement et d'excavation	13,0	28,1	5,8	10,0	37,0
04222A Brisures de riz	32,5	30,9	25,1	29,7	35,1
78510A Motocycles et vélocipèdes avec moteur auxiliaires avec ou sans side-car	36,4	34,8	27,6	30,5	34,7
74490A Parties et pièces détachées nda des machines et appareils du ss-gp 7442	25,9	37,9	11,7	29,0	32,8

Source : INSD/DSSE/SSEC

VIII. EVOLUTION TRIMESTRIELLE DES ECHANGES DE 2012 A 2016

Les échanges globaux ont varié en dents de scie au cours des différents trimestres de l'année 2016. Les exportations ont globalement progressé, surtout au cours du 4^{ème} trimestre 2016. Quant aux importations trimestrielles, elles ont augmenté au cours des deux premiers trimestres, avant d'amorcer une atténuation au cours du 3^{ème} trimestre puis de reprendre à nouveau leur croissance au dernier trimestre de 2016.

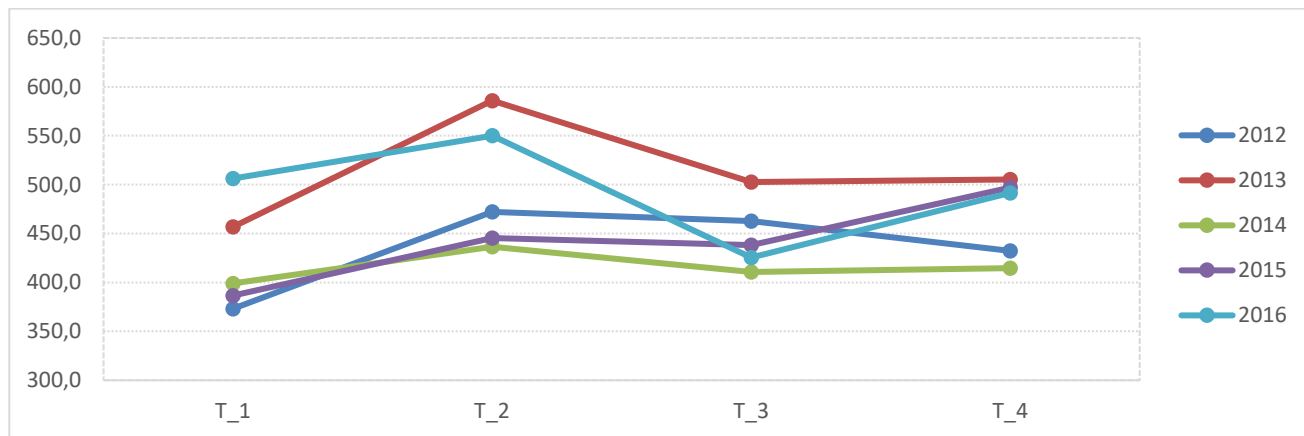
Figure 05 : Evolution trimestrielle des exportations de 2012 à 2016 (en milliards de FCFA)



Source : INSD/DSSE/SSEC

La moyenne trimestrielle observée en 2016 pour les exportations est de 372,7 milliards de FCFA (321,9 milliards de FCFA en 2015) contre 493,3 milliards de FCFA (441,8 milliards de FCFA en 2015) pour les importations. Ceci entraîne une forte amélioration de la balance commerciale qui reste cependant toujours déficitaire.

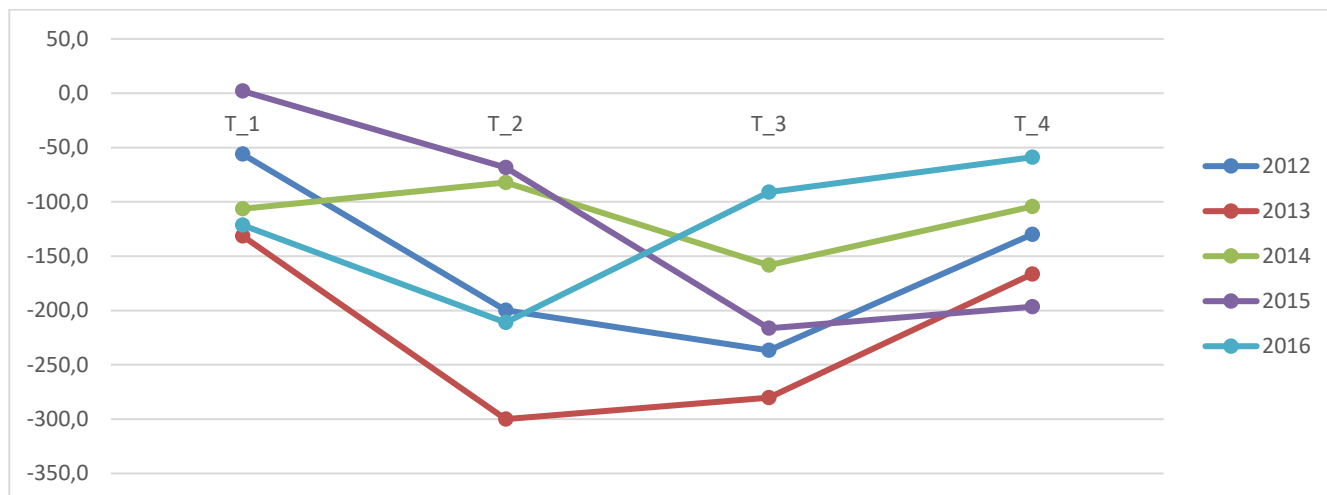
Figure 06 : Evolution trimestrielle des importations de 2012 à 2016 (en milliards de FCFA)



Source : INSD/DSSE/SSEC

Ainsi, dans l'ensemble, bien que la balance commerciale reste déficitaire, on relève une amélioration du solde commercial trimestriel au cours des deux derniers trimestres de l'année 2016. De même, par rapport aux années précédentes, le solde commercial est en amélioration au cours des deux derniers trimestres.

Figure 07 : Evolution trimestrielle du solde commercial de 2012 à 2016 (en milliards de FCFA)



Source : INSD/DSSE/SSEC

IX. PARTENAIRES COMMERCIAUX DU BURKINA FASO

Le Burkina Faso entretient des échanges commerciaux avec des partenaires très diversifiés sur une multitude de produits. En 2016, le solde commercial avec ces derniers a généralement été déficitaire comme le montre le tableau 22 en annexe.

Principaux partenaires à l'exportation

En 2016, les cinq principaux clients du Burkina Faso classés par ordre décroissant des échanges en valeur sont : la Suisse, Singapour, l'Inde, la Côte d'Ivoire et l'Afrique du Sud. En effet, la Suisse a maintenu sa première place qu'elle occupe depuis 2012 tandis que Singapour marque une avancée en devenant le 2^{ème} client. La Côte d'Ivoire prend la 4^{ème} position au détriment de l'Afrique du Sud (5^{ème} pays client). Depuis 2012, les trois pays que sont la Suisse, Singapour et l'Afrique du Sud ont toujours figuré parmi les cinq principaux clients du Burkina Faso.

Le tableau ci-dessous renseigne sur le rang des principaux partenaires commerciaux du Burkina Faso et les principaux produits exportés.

Tableau 10 : Cinq principaux clients du Burkina Faso en valeur en 2016

Pays	Rang 2012	Rang 2013	Rang 2014	Rang 2015	Rang 2016	Principaux produits exportés en 2016
Suisse	1	1	1	1	1	Or, non monétaire (à l'exclusion des minerais et concentré d'or) , Fibres textiles et leurs déchets, non transformés en fils ou en tissus
Singapour	2	2	2	3	2	Fibres textiles et leurs déchets, non transformés en fils ou en tissus , Légumes et fruits
Inde	16	22	10	2	3	Or, non monétaire (à l'exclusion des minerais et concentré d'or) , Fibres textiles et leurs déchets, non transformés en fils ou en tissus
Cote d'Ivoire	8	9	3	5	4	Métaux non ferreux , Fils, tissus, articles textiles façonnés, nda, et produits connexes
Afrique du Sud	4	3	4	4	5	Fibres textiles et leurs déchets, non transformés en fils ou en tissus , Autre matériel de transport ;

Source : INSD/DSSE/SSEC

Principaux partenaires à l'importation

En 2016, les cinq principaux fournisseurs du Burkina Faso classés par ordre décroissant des échanges en valeur sont : la Chine (République populaire), la Côte d'Ivoire, la France, les Etats Unis d'Amérique et le Ghana. Ce dernier rentre dans le top 5 en remplacement des Pays-Bas qui occupent le 6^{ème} rang. Le quatuor composé de la Chine (République populaire), de la France, de la Côte d'Ivoire, et des Etats Unis d'Amérique demeure le même depuis 2012.

Le tableau ci-dessous renseigne sur le rang des principaux partenaires commerciaux du Burkina Faso et les principaux produits importés.

Tableau 11 : Cinq principaux fournisseurs du Burkina Faso en valeur en 2016

Pays	Rang 2012	Rang 2013	Rang 2014	Rang 2015	Rang 2016	Principaux produits importés en 2016
Chine (République populaire)	2	1	1	1	1	Véhicules Routiers (Y Compris Les Véhicules A Coussin D'air) , Fer et Acier, Machines et appareils électriques, nda, et leurs parties et pièces détachées
Côte d'Ivoire	1	4	3	3	2	Pétrole et produits dérivés du pétrole et produits connexes , Tabacs bruts et fabriqués
France	3	2	2	2	3	Produits médicinaux et pharmaceutiques , Céréales et préparations à base de céréales
Etats-Unis d'Amérique	5	5	5	5	4	Machines et appareils spécialisés pour les industries particulières , Produits médicinaux et pharmaceutiques ;
Ghana	11	10	9	6	5	Pétrole et produits dérivés du pétrole et produits connexes , articles minéraux non métalliques manufacturés, nda ;

Source: INSD/DSSE/SSEC

X. COMMERCE EXTERIEUR PAR ZONE ECONOMIQUE

A l'exportation, l'ASEAN et la CEDEAO sont respectivement le premier et le deuxième partenaire commercial du Burkina Faso en 2016 avec près de 300 milliards de FCFA de marchandises achetées au Burkina Faso. La zone Euro, avec 78,6 milliards de FCFA, devance encore cette année la SADC qui arrive en quatrième position avec 54,3 milliards de FCFA. La Suisse, pays européen n'appartenant pas à la Zone euro, est de loin le premier pays importateur des produits burkinabè comme le montre le tableau 12, ci-dessous.

A l'importation, la Zone Euro de l'Union européenne reste la principale zone économique avec laquelle le Burkina Faso a le plus échangé en 2016 avec 455,1 milliards de FCFA contre 531,2 milliards de FCFA de produits exportés en 2015. Elle fournit les « combustibles minéraux et huiles minérales », les « réacteurs nucléaires, chaudières, machines », les « produits pharmaceutiques », les céréales et autres appareils électriques nécessaires à l'économie burkinabè. La CEDEAO occupe la 2^{ième} place avec 434,8 milliards de FCFA de produits importés et l'Alena, comprenant les Etats-Unis d'Amérique, vient en 3^{ème} position avec 180,6 milliards de FCFA.

La balance commerciale qui résulte des échanges avec les différentes zones économiques est largement déficitaire sauf avec l'Asean où elle demeure excédentaire depuis 2013, et la SADC.

Tableau 12 : Exportations du Burkina Faso par zone économique de 2012 à 2016 (en milliards FCFA)

	2012	2013	2014	2015	2016
Zone Euro	51,7	50,5	61,6	52,6	78,6
Union du Maghreb arabe	2,2	1,3	0,9	1,5	2,6
CEDEAO	61,8	86	162,4	153,1	140,9
UEMOA	41,2	60,5	129,7	119,5	103
CEMAC	1,5	1,7	0,4	0,6	0,3
SADC	112,9	69	57,4	50,6	54,3
ASEAN	59,8	146,5	132,5	141,5	155,5
ALENA	19	4,9	3,8	8	11,9
MERCOSUR	0	0,1	0,3	0	0
Pays hors zone économique					
Suisse	720,7	679,4	701,1	651,4	889,5
Royaume Uni	17,7	4,3	24	18,5	22,3
Ensemble	1 117,50	1 172,70	1 209,90	1 287,6	1 490,9

Source : INSD/DSSE/SSEC

Tableau 13 : Importations du Burkina Faso par zone économique de 2012 à 2016 (en milliards FCFA)

	2012	2013	2014	2015	2016
Zone Euro	369,4	575,1	457,8	531,2	455,1
Union du Maghreb arabe	21,4	22,4	25,3	47,4	35,9
CEDEAO	390,7	439,1	409,4	340,4	434,8
UEMOA	310,3	366,6	338,6	263,2	328,5
CEMAC	14,4	26,4	9,7	7,8	9,5
SADC	44,6	49,0	46,8	46,0	41,2
ASEAN	61,1	83,8	68,7	71,4	99,7
ALENA	149,0	187,1	87,7	129,7	180,6
MERCOSUR	27,8	21,4	10,3	27,5	14,3
Pays hors zone économiques					
Royaume Uni	134,8	78,5	57,6	31,1	25,2
Suède	23,6	31,0	11,0	18,6	20,9
Ensemble	1 740,3	2 050,4	1 658,8	1 765,5	1 973,1

Source: INSD/DSSE/SSEC

**Tableau 14 : Balance commerciale du Burkina Faso par zone économique de 2012 à 2016
(en milliards FCFA)**

	2012	2013	2014	2015	2016
Zone Euro	-317,6	-524,6	-396,2	-478,6	-376,4
Union du Maghreb arabe	-19,2	-21,2	-24,4	-45,8	-33,3
CEDEAO	-328,9	-353,0	-246,9	-187,3	-293,8
UEMOA	-269,2	-306,1	-209,0	-143,7	-225,5
CEMAC	-13,0	-24,7	-9,3	-7,2	-9,2
SADC	68,3	20,1	10,5	4,6	13,1
ASEAN	-1,2	62,7	63,8	70,1	55,8
ALENA	-130,0	-182,2	-83,9	-121,7	-168,8
MERCOSUR	-27,8	-21,4	-10,0	-27,5	-14,3
Ensemble	-622,7	-877,8	-449,0	-477,9	-482,2

Source: INSD/DSSE/SSEC

XI. INDICES DU COMMERCE EXTERIEUR

Globalement, les indices de quantités des exportations progressent depuis la chute brutale enregistrée en 2008. En 2016, l'indice des quantités à l'exportation vaut 328,7 contre 235,3 en 2015. Cependant, l'indice des valeurs unitaires baisse en 2016 pour s'établir à 189,7 contre 231,2 en 2015. Ceci explique le faible gain sur les exportations en valeurs au cours de ces dernières années. Les évolutions des principaux produits d'exportations figurent dans les tableaux 15 et 16 ci-dessous.

L'indice global des quantités à l'importation de marchandises est en hausse de 10% en 2016. Cette amélioration de l'indice est principalement due à l'évolution positive des quantités de produits tels que les « Appareils et matériels de génie civil et de construction, et leurs pièces » et le coton. Quant à l'indice des valeurs unitaires, il est resté quasi stable. En effet, hormis les « Nourritures destinés aux animaux (à l'exception des céréales non moulues) » dont l'indice a considérablement augmenté, les indices des autres produits n'ont pas enregistré de variation sensible.

**Tableau 15 : Evolution des indices Laspeyres des quantités à l'exportation de 2012 à 2016 par produits
(base 100 en 2007)**

Code CTCI	libellé	2012	2013	2014	2015	2016
54	Légumes et plantes potagères, frais, congelés ou simplement conservés	211,5	170,6	178,9	217,8	170,5
57	Fruits (à l'exception des fruits oléagineux), frais ou secs	458,2	702,0	661,0	930,4	822,6
81	Nourritures destinés aux animaux (à l'exception des céréales non moulues)	155,9	155,7	278,4	269,5	1028,7
222	Graines et fruits oléagineux, même concassés, servant à extraire l'huile	99,3	132,3	167,0	253,5	176,6
223	Graines et fruits oléagineux, servant à extraire autres huiles fixes	58,1	153,6	120,1	94,8	96,3
263	Coton	73,2	114,0	112,9	100,6	128,1
716	Machines et appareils électriques rotatifs et leurs pièces détachées, nda	3114,0	120,9	178,9	168,3	108,8
723	Appareils et matériels de génie civil et de construction, et leurs pièces	140,7	138,9	290,7	228,9	183,3
744	Equipement mécanique de manutention ; parties et pièces détachées, nda	154,1	214,1	125,7	176,9	103,0
971	Or, non monétaire (à l'exclusion des minerais et concentré d'or)	4 316,5	4 669,0	5 123,5	5 043,5	4667,1
	Indice global à l'exportation	172,4	216,5	244,7	235,3	328,7

Tableau 16 : Evolution des indices des valeurs unitaires à l'exportation de 2012 à 2016 par produits (base 100 en 2007)

Code CTCI	libellé	2012	2013	2014	2015	2016
54	Légumes et plantes potagères, frais, congelés ou simplement conservés	88,1	148,3	68,8	69,7	84,4
57	Fruits (à l'exception des fruits oléagineux), frais ou secs	172,6	159,4	151,2	241,6	355,5
81	Nourritures destinés aux animaux (à l'exception des céréales non moulues)	271,1	246,1	242,8	261,1	87,8
222	Graines et fruits oléagineux, même concassés, servant à extraire l'huile	367,2	500,6	359,4	344,9	321,8
223	Graines et fruits oléagineux, servant à extraire autres huiles fixes	105,1	84,3	120,8	138,9	141,4
263	Coton	144,2	140,5	139,7	121,1	136,1
716	Machines et appareils électriques rotatifs et leurs pièces détachées, nda	201,8	63,1	102,2	99,1	123,0
723	Appareils et matériels de génie civil et de construction, et leurs pièces	158,5	151,9	123,0	155,2	158,3
744	Equipement mécanique de manutention ; parties et pièces détachées, nda	121,1	114,9	154,2	128,4	182,6
971	Or, non monétaire (à l'exclusion des minerais et concentré d'or)	406,4	338,3	305,5	341,4	427,3
Indice global des valeurs unitaires à l'exportation		283,5	234,3	207,3	231,2	189,7

Source : INSD/DSSE/SSEC

Tableau 17 : Evolution des indices Laspeyres des quantités à l'importation de 2012 à 2016 par produits (base 100 en 2007)

Code CTCI	libellé	2012	2013	2014	2015	2016
42	Riz	142,3	160,1	133,5	135,9	176,6
334	Produits raffinés du pétrole	178,2	195,3	199,7	231,1	238,6
541	Produits médicaux et pharmaceutiques	185,7	281,4	195,5	213,2	295,4
562	Engrais manufacturés	159,1	178,2	168,4	185,2	263,6
661	Chaux, ciments et matériaux de construction fabriqués (excepté argile, verre)	167,6	188,6	168,6	212,0	242,6
723	Appareils et matériels de génie civil et de construction, et leurs pièces	207,7	270,7	138,1	151,9	258,4
744	Equipement mécanique de manutention ; parties et pièces détachées, nda	347,8	449,6	181,6	327,8	401,9
781	Voitures automobiles à tous moteurs, pour le transport des personnes	237,3	278,1	254,2	274,5	275,8
782	Voitures automobiles à tous moteurs, pour le transport des marchandises	340,9	362,1	278,3	298,7	351,7
785	Motocycles, scooters et autres vélocipèdes avec ou sans moteur	162,4	191,9	191,1	208,9	190,8
Indice global à l'importation		187,9	228,3	239,0	253,1	280,5

Source : INSD/DSSE/SSEC

Tableau 18 : Evolution des indices des valeurs unitaires à l'importation de 2012 à 2016 par produits (base 100 en 2007)

Code CTCI	libellé	2012	2013	2014	2015	2016
42	Riz	122,6	115,3	111,4	113,2	106,2
334	Produits raffinés du pétrole	150,5	158,0	150,1	121,6	103,9
541	Produits médicaux et pharmaceutiques	91,0	98,0	135,9	140,4	118,6
562	Engrais manufacturés	175,7	159,1	126,0	134,2	126,5
661	Chaux, ciments et matériaux de construction fabriqués (excepté argile, verre)	114,1	119,8	112,8	112,4	105,7
723	Appareils et matériels de génie civil et de construction, et leurs pièces	239,1	239,1	139,1	196,9	275,6
744	Equipement mécanique de manutention ; parties et pièces détachées, nda	182,2	195,6	165,0	187,8	176,3
781	Voitures automobiles à tous moteurs, pour le transport des personnes	77,8	75,6	77,3	66,0	63,6
782	Voitures automobiles à tous moteurs, pour le transport des marchandises	147,0	162,1	87,8	114,1	128,3
785	Motocycles, scooters et autres vélocipèdes avec ou sans moteur	135,5	114,4	90,9	89,7	113,4
Indice global des valeurs unitaires à l'importation		120,8	117,3	90,9	90,9	91,7

Source: INSD/DSSE/SSEC

ANNEXES

Tableau 19 : Vingt principaux partenaires commerciaux du Burkina Faso en 2016 en valeur

Rang	Clients	% Export	Fournisseurs	% Import
1	Suisse	59,7%	Chine (république populaire de)	13,8%
2	Singapour	9,2%	Cote d'ivoire	8,7%
3	Inde	5,2%	France	8,2%
4	Cote d'ivoire	4,3%	Etats-Unis d'Amérique	8,1%
5	Afrique du Sud	3,6%	Ghana	5,0%
6	France	2,4%	Pays-bas	4,7%
7	Ghana	2,4%	Inde	4,6%
8	Grèce	1,7%	Togo	3,6%
9	Chine (république populaire de)	1,7%	Allemagne	3,0%
10	Royaume-Uni (grande bretagne)	1,5%	Japon	2,6%
11	Togo	1,1%	RUSSIE (ex U.R.S.S)	2,3%
12	Vietnam	1,1%	Thaïlande	2,2%
13	Danemark	1,0%	Mali	2,1%
14	Canada	0,7%	Espagne	2,1%
15	Mali	0,7%	Belgique, Luxembourg	1,8%
16	Japon	0,6%	Afrique du Sud	1,7%
17	Niger	0,5%	Italie	1,7%
18	Allemagne	0,4%	Turquie	1,7%
19	Pays-bas	0,4%	Maroc	1,4%
20	Sénégal	0,3%	Corée du sud	1,4%

Tableau 20 : Statistiques des exportations par pays de 2012 à 2016 (en millions de FCFA)

Pays	2012	2013	2014	2015	2016
Union européenne	78 722,0	65 743,7	94 328,3	83 757,0	116 569,7
dont					
France	25 755,0	27 071,1	40 744,6	35 180,3	36 380,9
Belgique, Luxembourg	1 549,2	9 096,1	4 955,1	807,8	1 817,3
Pays-Bas	21 276,1	7 991,8	5 703,7	5 985,3	5 922,9
Allemagne	1 883,2	3 711,1	3 056,2	4 038,6	6 341,2
Italie	790,0	1 259,6	1 541,2	420,5	1 314,0
Royaume-Uni	17 652,6	4 265,0	23 982,2	18 459,7	22 267,0
Danemark	5 490,4	10 725,5	7 879,5	8 972,7	15 364,5
Espagne	370,9	315,9	588,9	362,8	1 097,4
Suède	57,6	129,7	272,1	187,7	137,2
Autres pays européens	721 040,5	680 119,2	701 146,5	651 484,1	889 488,8
dont					
Suisse	720 654,9	679 382,4	701 134,1	651 356,6	889 459,6
Turquie	6 177,4	3 499,1	3 800,8	1 472,0	192,2
Afrique du Nord	892,6	3 073,7	223,1	430,3	521,8
dont					
Egypte	35,2	2 717,3	13,7	164,1	-

Pays	2012	2013	2014	2015	2016
Maroc	296,4	176,9	156,1	184,0	490,1
Soudan	-	-	-	2,2	-
Tunisie	457,1	126,4	4,2	18,8	22,2
Afrique de l'Ouest	63 133,0	86 936,8	163 095,7	154 337,5	142 997,0
dont					
Mali	8 073,5	9 723,6	17 108,9	16 580,8	10 324,8
Niger	6 069,0	11 260,3	15 114,0	17 517,1	7 489,3
Sénégal	1 129,9	2 824,6	1 188,4	3 441,4	3 862,6
Guinée	554,6	684,3	1 179,6	1 060,6	1 651,7
Côte d'Ivoire	15 592,1	23 110,1	62 776,9	45 675,5	63 525,1
Ghana	19 432,0	24 428,8	27 611,3	30 931,3	36 172,9
Togo	7 246,1	7 833,9	20 703,8	32 663,8	16 817,0
Bénin	3 051,6	5 754,4	12 797,9	3 584,3	933,1
Nigeria	19,6	318,4	1 464,8	234,9	118,2
Mauritanie	1 322,1	909,7	678,3	1 262,3	2 067,6
Afrique centrale	892,6	3 073,7	223,1	430,3	521,8
dont					
Cameroun	466,25	229,00	182,37	162,17	113,66
Gabon	510,43	616,92	100,76	14,72	59,68
Congo	59,86	23,57	1,50	160,19	36,44
Tchad	459,21	788,56	117,48	227,71	51,71
Afrique australe	112 612,6	68 925,1	56 870,5	50 450,3	54 067,1
dont					
Afrique du Sud	112 108,31	68 925,07	56 825,55	50 279,70	54 067,12
Afrique orientale	351,7	4 100,9	507,8	86,7	291,0
Asie	118 847,2	256 850,4	188 900,3	338 124,1	274 662,4
dont					
Dubaï	9 487,4	4 290,4	1 235,9	6 811,7	1 030,4
Malaisie	352,1	29 016,9	18 252,2	1 105,1	1 907,8
Chine	37 359,4	64 494,3	14 952,8	38 246,0	24 929,9
Japon	951,1	27 779,7	14 336,0	9 335,6	9 545,1
Singapour	54 848,7	75 724,5	87 166,9	128 969,8	136 984,9
Inde	3 777,8	3 162,2	15 719,2	132 436,8	77 296,3
Indonésie	1 002,9	26 158,9	11 923,8	3 830,1	10,3
Liban	555,3	130,1	48,0	343,4	387,3
Hong Kong	368,8	45,4	2 569,2	75,4	1 045,3
Vietnam	3 504,8	5 201,4	4 081,6	7 579,8	16 558,5
Amérique	18 982,8	4 988,0	4 275,0	8 162,4	11 898,2
dont					
Etats Unis d'Amérique	15 585,8	1 956,9	3 104,0	844,7	1 240,0
Canada	3 395,2	2 910,2	739,0	7 145,7	10 614,9
Océanie	1 460,3	237,3	23,0	27,8	57,1
dont					
Nouvelle Zélande	1 281,8	0,1	-	0,1	0,2

Pays	2012	2013	2014	2015	2016
Australie, Iles Norfolk, Cocos	178,6	237,2	23,0	27,7	57,0
Autres pays	0	0	0	0	0
Ensemble	1 117 545,8	1 172 662,9	1 209 871,1	1 287 570,6	1 490 859,9

Tableau 21 : Statistiques des importations par pays de 2012 à 2016 (en millions de FCFA)

Pays	2012	2013	2014	2015	2016
Union européenne	553 699,3	708 142,2	546 242,8	593 479,5	514 408,6
dont					
France	153 788,9	183 090,9	181 343,9	159 463,1	161 170,5
Belgique, Luxembourg	32 531,3	56 991,6	32 554,5	51 560,7	35 070,6
Pays-Bas	50 127,4	166 767,2	114 314,6	134 729,1	92 239,5
Allemagne	62 449,0	78 416,6	48 535,3	51 198,8	59 370,1
Italie	26 521,7	29 505,5	23 027,4	39 033,5	33 345,7
Royaume-Uni	134 827,4	78 474,8	57 663,9	31 061,3	25 161,3
Irlande	2 142,2	6 485,1	4 873,7	4 707,2	5 188,5
Danemark	5 351,4	8 968,0	10 985,9	6 353,8	8 248,9
Portugal	5 032,7	5 289,1	4 704,0	5 618,5	4 678,4
Espagne	25 823,3	30 153,6	30 781,6	68 239,0	40 875,5
Suède	23 588,5	30 954,8	10 955,6	18 640,2	20 911,2
Pologne	2 248,2	6 586,2	1 245,9	2 437,1	2 150,1
Hongrie	1 372,4	3 411,4	3 120,7	2 746,0	1 644,1
Roumanie	1 223,9	1 390,3	913,4	1 012,0	1 219,8
Finlande	7 435,3	16 464,0	9 172,2	7 764,7	9 629,8
Autres pays européens	71 151,9	37 078,5	71 523,1	59 082,7	60 421,3
dont					
Ukraine	34 908,9	9 904,6	8 288,2	7 521,9	4 695,5
Suisse	10 921,1	4 369,3	9 146,2	2 700,7	3 052,8
Turquie	16 108,1	12 945,8	15 667,2	13 038,8	32 699,8
Russie	18 935,4	13 250,7	39 976,0	35 594,0	45 270,9
Afrique du nord	24 972,2	28 853,9	28 944,1	53 409,0	41 064,5
dont					
Maroc	12 142,5	13 375,6	16 264,3	32 928,3	27 108,8
Algérie	667,2	225,6	1 809,5	5 805,3	401,3
Tunisie	7 416,3	8 617,4	7 350,7	5 068,5	5 982,5
Libye	21,6	13,6	3,3	3 553,7	566,2
Egypte	4 724,6	6 621,1	3 511,6	6 051,1	6 987,3
Afrique de l'Ouest	391 803,9	439 276,7	409 447,6	340 407,6	436 589,3
dont					
Mali	37 657,01	37 018,16	16 451,69	25 273,69	41 778,76
Niger	6 913,90	56 493,39	65 332,85	12 163,84	19 234,69
Sénégal	24 815,82	24 658,79	20 743,18	17 302,66	23 256,20
Sierra Leone	136,99	15,78	4,52	10,43	69,34

Pays	2012	2013	2014	2015	2016
Libéria	-	0,22	-	5,81	-
Côte d'Ivoire	159 900,05	161 230,32	164 137,64	147 779,11	171 870,29
Ghana	48 635,76	63 773,60	57 949,00	70 048,95	98 898,90
Togo	76 757,28	85 484,00	70 703,06	57 891,81	70 953,89
Bénin	4 293,49	1 754,76	1 341,87	1 721,50	1 398,98
Nigeria	31 284,79	8 426,98	12 575,72	7 021,14	7 003,76
Mauritanie	1 134,95	201,58	11,05	9,70	1 833,14
Afrique centrale	15 624,3	28 899,7	10 670,0	7 942,4	14 985,4
dont					
Cameroun	3 537,6	6 448,7	2 617,3	4 503,7	2 540,9
Guinée équatoriale	7 477,8	19 020,4	6 959,3	2 820,4	6 304,7
Gabon	8,9	485,8	70,6	13,1	63,9
Congo	3 419,9	453,0	18,3	446,3	550,4
RD Congo	10,0	25,9	34,4	1,2	10,2
Afrique australe	43 293,8	46 565,5	45 514,3	45 500,9	34 757,5
dont					
Afrique du Sud	42 872,4	46 549,9	45 324,2	45 488,7	34 215,2
Afrique orientale	740,7	888,3	918,8	564,1	1 334,8
Asie	386 505,7	525 033,9	438 887,7	473 736,1	622 186,1
dont					
Birmanie	18 982,8	10 207,9	5 864,5	2 380,8	-
Chine	156 325,7	200 203,0	192 078,6	196 478,5	272 361,1
Japon	53 142,2	62 672,2	42 090,4	49 305,9	51 449,9
Singapour	1 637,8	7 236,1	1 025,9	8 105,0	9 430,8
Thaïlande	20 528,6	20 008,7	31 658,4	36 227,1	43 271,3
Inde	58 010,2	87 236,5	62 605,3	57 555,9	91 248,4
Corée du sud	17 535,3	46 576,3	18 382,8	32 631,6	27 067,5
Taïwan	10 992,8	4 895,2	3 756,7	7 115,1	5 300,9
Malaisie	7 209,2	24 238,5	17 639,5	13 914,5	13 134,8
Indonésie	6 289,5	5 869,4	6 593,0	6 881,6	6 263,0
Vietnam	5 321,8	14 191,3	5 938,9	3 424,8	26 373,6
Amérique	223 490,1	216 504,7	102 136,4	182 009,6	225 718,8
dont					
Etats Unis d'Amérique	126 075,3	133 639,4	70 990,6	113 961,9	160 643,5
Colombie	29 808,2	2 134,3	2,4	-	11 097,1
Venezuela	11 173,2	311,0	1,8	124,9	3 632,1
Argentine	1 454,8	463,6	136,4	1 797,8	433,9
Canada	22 451,1	51 782,3	14 349,4	14 288,7	17 636,7
Mexique	463,6	1 681,9	2 364,7	1 447,5	2 317,7
Brésil	14 717,8	20 233,7	10 142,5	25 599,1	10 143,0
Océanie	28 964,9	19 427,5	6 558,5	10 882,7	21 619,4
dont					
Nouvelle Zélande	3 122,6	1 645,5	1 982,7	829,2	1 161,9
Australie, Iles Norfolk, Cocos	25 779,7	17 458,0	4 566,1	10 047,9	20 448,1

Pays	2012	2013	2014	2015	2016
Autres pays	35,2	-	-	0,0	-
Ensemble	1 740 282,1	2 050 670,9	1 660 843,3	1 767 014,6	1 973 085,8

Tableau 22 : Statistiques de la balance commerciale par pays de 2012 à 2016 (en millions FCFA)

Pays	2012	2013	2014	2015	2016
Union européenne	- 474 977,3	- 642 398,5	- 451 914,5	- 509 722,5	- 397 838,9
dont	-	-	-	-	-
France	- 128 033,9	- 156 019,8	- 140 599,3	- 124 282,8	- 124 789,6
Belgique, Luxembourg	-30 982,1	-47 895,5	-27 599,4	-50 752,9	-33 253,3
Pays-Bas	-28 851,3	- 158 775,4	- 108 610,9	- 128 743,8	-86 316,6
Allemagne	-60 565,8	-74 705,5	-45 479,1	-47 160,2	-53 028,9
Italie	-25 731,7	-28 245,9	-21 486,2	-38 613,0	-32 031,7
Royaume-Uni	- 117 174,8	-74 209,8	-33 681,7	-12 601,6	-2 894,3
Espagne	-25 452,4	-29 837,7	-30 192,7	-67 876,2	-39 778,1
Suède	-23 530,9	-30 825,1	-10 683,5	-18 452,5	-20 774,0
Autres pays européens	649 888,6	643 040,7	629 623,4	592 401,4	829 067,5
dont	-	-	-	-	-
Suisse	709 733,8	675 013,1	691 987,9	648 655,9	886 406,8
Turquie	-9 930,7	-9 446,7	-11 866,4	-11 566,8	-32 507,6
Afrique du nord	-24 079,6	-25 780,2	-28 721,0	-52 978,7	-40 542,7
dont	-	-	-	-	-
Maroc	-11 846,1	-13 198,7	-16 108,2	-32 744,3	-26 618,7
Tunisie	-6 959,2	-8 491,0	-7 346,5	-5 049,7	-5 960,3
Afrique de l'Ouest	- 328 670,9	- 352 339,9	- 246 351,9	- 186 070,1	- 293 592,3
dont	-	-	-	-	-
Mali	-29 583,5	-27 294,6	657,2	-8 692,9	-31 454,0
Niger	- 844,9	-45 233,1	-50 218,9	5 353,3	-11 745,4
Sénégal	-23 685,9	-21 834,2	-19 554,8	-13 861,3	-19 393,6
Côte d'Ivoire	- 144 308,0	- 138 120,2	- 101 360,7	- 102 103,6	- 108 345,2
Ghana	-29 203,8	-39 344,8	-30 337,7	-39 117,7	-62 726,0
Togo	-69 511,2	-77 650,1	-49 999,3	-25 228,0	-54 136,9
Bénin	-1 241,9	3 999,6	11 456,0	1 862,8	- 465,9
Nigeria	-31 265,2	-8 108,6	-11 110,9	-6 786,2	-6 885,6
Mauritanie	187,2	708,1	667,3	1 252,6	234,5
Afrique centrale	-14 731,7	-25 826,0	-10 446,9	-7 512,1	-14 463,6
dont	-	-	-	-	-
Cameroun	-3 071,4	-6 219,7	-2 434,9	-4 341,5	-2 427,2
Gabon	501,5	131,1	30,2	1,6	-4,2
Congo	-3 360,0	- 429,4	-16,8	- 286,1	- 514,0
Afrique australe	69 318,8	22 359,6	11 356,2	4 949,4	19 309,6
dont	-	-	-	-	-
Afrique du Sud	69 235,9	22 375,2	11 501,4	4 791,0	19 851,9
Afrique orientale	- 389,0	3 212,6	- 411,0	- 477,4	-1 043,8

Pays	2012	2013	2014	2015	2016
Asie	- 267 658,5	- 268 183,5	- 249 987,4	- 135 612,0	- 347 523,7
dont	-	-	-	-	-
Chine	- 118 966,3	- 135 708,7	- 177 125,8	- 158 232,5	- 247 431,2
Japon	-52 191,1	-34 892,5	-27 754,4	-39 970,3	-41 904,8
Singapour	53 210,9	68 488,4	86 141,0	120 864,8	127 554,1
Inde	-54 232,4	-84 074,3	-46 886,1	74 880,9	-13 952,1
Indonésie	-5 286,6	20 289,5	5 330,8	-3 051,5	-6 252,7
Vietnam	-1 817,0	-8 989,9	-1 857,3	4 155,0	-9 815,1
Amérique	- 204 507,3	- 211 516,7	-97 861,4	- 173 847,2	- 213 820,6
dont	-	-	-	-	-
Etats Unis d'Amérique	- 110 489,5	- 131 682,5	-67 886,6	- 113 117,2	- 159 403,5
Canada	-19 055,9	-48 872,1	-13 610,4	-7 143,0	-7 021,8
Océanie	-27 504,6	-19 190,2	-6 535,5	-10 854,9	-21 562,3
dont	-	-	-	-	-
Nouvelle Zélande	-1 840,8	-1 645,4	-1 982,7	- 829,1	-1 161,7
Australie, Iles Norfolk, Cocos	-25 601,1	-17 220,8	-4 543,1	-10 020,2	-20 391,1
Autres pays	-35,2	-	-	-	-
Ensemble	- 622 736,3	- 878 008,0	- 450 972,2	- 479 444,0	- 482 225,9

Tableau 23 : Part contributive des principaux produits CTCI dans les exportations en 2016

Rang	Code	Libellés	Milliards FCFA	%
1	97101a	Or et alliages d'or a usage non monétaire	920,4	61,7%
2	26310a	Coton (non compris les linters) en masse	236,5	15,9%
3	22250a	Graines de sésame	67,4	4,5%
4	05773a	Noix de cajou fraîches ou sches, même sans leurs coques ou décortiquées	66,9	4,5%
5	68610a	Zinc	53,7	3,6%
6	22390a	Farines de graines et de fruits oléagineux, non déshuilés, sauf celle de m	22,6	1,5%
7	26340a	Coton cardé ou peigné	15,8	1,1%
8	59892b	Charbons actives	9,7	0,7%
9	05797a	Avocats, mangues, goyaves et mangoustes, frais ou secs	8,4	0,6%
10	78210a	Voitures automobiles a tous moteurs pour le transport des marchandises	8,3	0,6%
11	42490a	Huiles végétales fixes, nda	6,4	0,4%
12	08133a	De coton	6,0	0,4%
13	83109a	Autres	3,8	0,3%
14	79290a	Parties	3,3	0,2%
15	04400a	Maïs non moulu	2,9	0,2%
16	67701a	Fils de fer	2,6	0,2%
17	72346a	Autres machines et appareils d'extraction, de terrassement et d'excavation	2,6	0,2%
18	42330a	Huiles de coton	2,4	0,2%
19	74490a	Parties et pièces détachées nda des machines et appareils du ss-gp 7442	2,2	0,1%
20	71380a	Moteurs à explosion ou à combustion interne, à piston, nda.	2,1	0,1%

Tableau 24 : Part contributive des principaux produits CTCI dans les importations en 2016

Rang	Code	Libellés	Milliards FCFA	%
1	33451A	Huiles lubrifiantes et autres huiles lourdes de pétrole ou de minéraux bit	373,4	18,9%
2	54179A	...contenant d'autres substances	99,2	5,0%
3	66120A	Ciments hydrauliques	63,6	3,2%
4	56291A	Engrais, nda, contenant les trois éléments fertilisants: azote, phosphore	51,6	2,6%
5	78100A	Voitures automobiles a tous moteurs pour le transport des personnes	45,7	2,3%
6	78210A	Voitures automobiles a tous moteurs pour le transport des marchandises	38,6	2,0%
7	72346A	Autres machines et appareils d'extraction, de terrassement et d'excavation	37,0	1,9%
8	04222A	Brisures de riz	35,1	1,8%
9	78510A	Motocycles et vélocipèdes avec moteur auxiliaires avec ou sans side-car	34,7	1,8%
10	74490A	Parties et pièces détachées nda des machines et appareils du ss-gp 7442	32,8	1,7%
11	12230A	Tabacs fabriqués (à fumer, à chiquer, à priser); extrait ou sauces de taba	27,7	1,4%
12	65849A	Autres articles	25,3	1,3%
13	34131A	Propane et butane liquéfiés	24,6	1,2%
14	04221A	Riz semi-blanchi ou blanchi, poli, glacé (avec riz étuvé sauf brisure)	24,2	1,2%
15	54164A	Sérums d'animaux ou de personnes immunisés; vaccins microbiens	23,9	1,2%
16	04120A	Autre froment (avec l'épeautre) et méteil non moulus	23,9	1,2%
17	42420A	Huiles de palme	23,9	1,2%
18	77630A	Diodes transistors et dispositifs similaires a semi-conducteur.....	21,8	1,1%
19	52325A	Cyanures simples et complexes	20,0	1,0%
20	72839A	Parties et pièces détachées, nda, des machines et appareils du ss-gpe 7283	19,2	1,0%

BURKINA FASO
Unité-Progrès-Justice

MINISTERE DE L'ECONOMIE ET DES FINANCES

Secrétariat général

Institut national de la statistique et de la démographie
(I.N.S.D.)

Avenue Pascal ZAGRE, Ouaga 2000, 01 BP 374 Ouagadougou 01
BURKINA FASO

Tel: (226) 25 37 62 02 – Fax: (226) 25 37 62 26

Site Web: www.insd.bf

Email: insdbf@yahoo.fr / insd@insd.bf

Directeur général :	Boureima OUEDRAOGO
Directrice générale adjointe :	Aïssata SANE/CONGO
Directeur des statistiques et des synthèses économiques :	B. François RAMDE
Chef de service des statistiques d'entreprises et du commerce :	Sankar Placide SOME

Equipe de rédaction :	Dansané OUEDRAOGO
	Moustapha KABORE
	Abdoul-Aziz OUEDRAOGO

Lecteurs :	Karim SARA
	Marcel OUEDRAOGO

Pour toute information, s'adresser au Service :
**Direction des Statistiques et des Synthèses Economiques /Service des Statistiques
d'entreprises et du commerce**
Tel : (226) 25 37 61 88 / 25 47 80 51