

SOMMAIRE

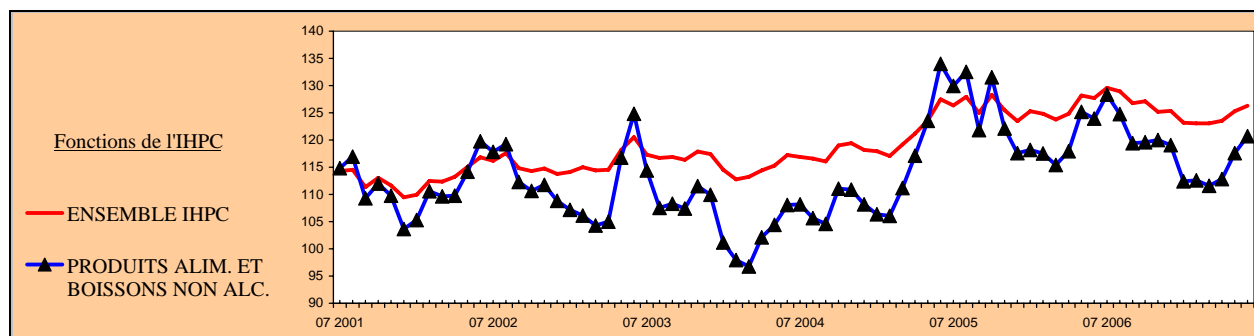
Secteur réel	3
Secteur finances publiques	8
Secteur monétaire	13
Secteur extérieur	16
Définitions et abréviations	21
Crédit des contributions	22

Secteur réel

La situation du secteur réel du 2ème trimestre 2007, comparativement au trimestre précédent, se caractérise par une légère hausse générale des indices des différents prix que sont l'indice harmonisé des prix à la consommation, les prix des animaux et les prix des produits agricoles.

INDICE HARMONISE DES PRIX A LA CONSOMMATION (IHPC)

IHPC Trimestriel Base 100 = 1996	2. Trim.	3. Trim.	4. Trim.	1. Trim.	2. Trim.	Glissement	
	2006	2006	2006	2007	2007	trimestriel	annuel
ENSEMBLE IHPC	126,9	128,5	125,9	123,1	125,0	1,6%	-1,5%
PRODUITS ALIM. ET BOISSONS NON ALC.	122,4	124,2	119,6	112,2	117,0	4,3%	-4,4%
BOISSONS ALCOOLISEES, TABACS ET STUPEFIANTS	129,7	132,9	133,3	131,9	133,1	0,9%	2,6%
ART. D'HABILLEMENT ET ARTICLES CHAUSSANTS	120,6	120,6	120,6	123,0	123,0	0,0%	2,0%
LOGEMENT, EAU, ELECTRICITE, GAZ, AUTRES COMB.	118,4	121,0	126,6	118,9	119,5	0,5%	1,0%
AMEUBL., EQUIP. MENAGER, ENTRET. MAISON	108,2	108,2	108,2	108,2	108,2	0,0%	0,1%
SANTE	108,8	108,8	108,8	108,9	108,9	0,0%	0,1%
TRANSPORTS	150,9	153,9	140,9	140,7	143,3	1,8%	-5,1%
COMMUNICAT.	159,8	159,8	159,8	159,8	159,8	0,0%	0,0%
LOISIRS, SPECTACLES ET CULTURE	107,5	107,5	107,4	107,2	107,1	0,0%	-0,3%
ENSEIGNEMENT	136,7	136,7	149,1	149,1	149,1	0,0%	9,1%
HOTELS, CAFES, RESTAURANTS	144,7	146,6	147,2	150,1	148,9	-0,8%	2,9%
AUTRES BIENS ET SERVICES	115,8	115,8	115,8	115,7	115,7	0,0%	0,0%



Indice Harmonisé des Prix à la Consommation (IHPC)

Au deuxième trimestre de 2007, l'indice des prix à la consommation a connu une hausse de 1,6% par rapport au trimestre précédent et une baisse de 1,5% par rapport au deuxième trimestre de 2006.

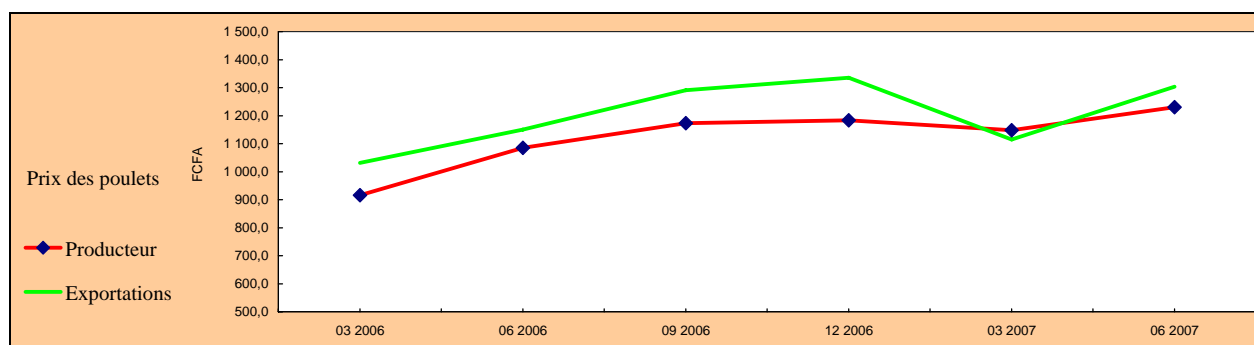
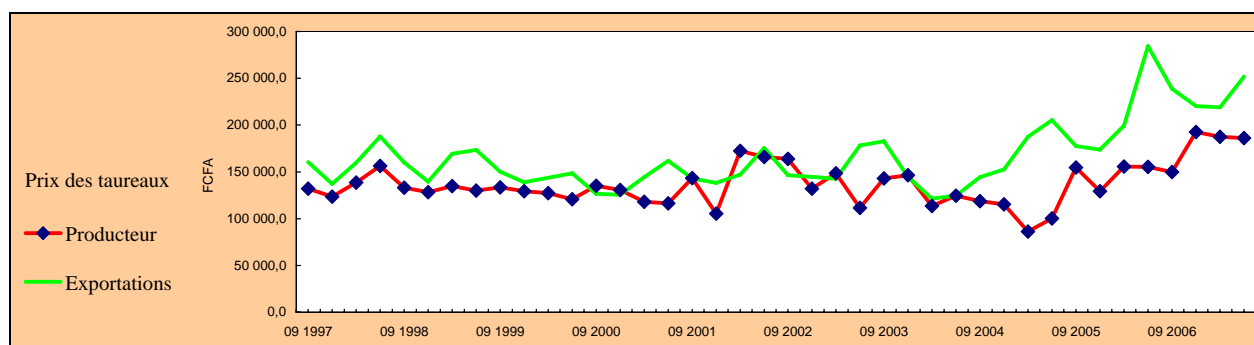
La hausse constatée en glissement trimestriel trouve son explication essentiellement dans l'enchérissement des produits alimentaires et des services des transports suite à la reprise de l'augmentation des prix des hydrocarbures.

La baisse constatée en glissement annuel, malgré la hausse des prix des services d'enseignement de 9,1% provient en grande partie de la baisse des prix des produits alimentaires (de 4,4%) et des services des transports (de 5,1%).

Sources : I.N.S.D.

PRIX DES PRODUITS DE L'ELEVAGE

Prix sur les marchés de référence En Francs CFA	2. Trim.	3. Trim.	4. Trim.	1. Trim.	2. Trim.	Glissement	
	2006	2006	2006	2007	2007	trimestriel	annuel
Prix au producteur du taureau	155 458,0	149 910,0	192 500,0	187 438,0	186 097,0	-0,7%	19,7%
Prix à l'exportation du taureau	284 333,0	238 909,0	220 344,0	218 924,0	251 695,0	15,0%	-11,5%
Prix au producteur du bélier	23 229,0	23 666,0	36 688,0	33 579,0	31 390,0	-6,5%	35,1%
Prix à l'exportation du bélier	48 676,0	58 873,0	61 227,0	50 554,0	63 485,0	25,6%	30,4%
Prix au producteur du bouc	19 641,0	16 095,0	17 366,0	17 156,0	15 869,0	-7,5%	-19,2%
Prix à l'exportation du bouc	28 951,0	30 914,0	27 796,0	29 359,0	28 623,0	-2,5%	-1,1%
Prix au producteur du poulet	1 085,0	1 173,0	1 184,0	1 148,0	1 230,0	7,1%	13,4%
Prix à l'exportation du poulet	1 150,0	1 291,0	1 335,0	1 115,0	1 304,0	17,0%	13,4%
Prix au producteur de la pintade	1 218,0	1 234,0	1 247,0	1 026,0	1 236,0	20,5%	1,5%
Prix à l'exportation de la pintade	1 330,0	1 256,0	1 256,0	1 217,0	1 235,0	1,5%	-7,1%

**PRIX DES PRODUITS DE L'ELEVAGE**

De manière générale, il est observé au cours du deuxième trimestre une tendance à la hausse des prix des animaux comparativement à leur niveau du premier trimestre.

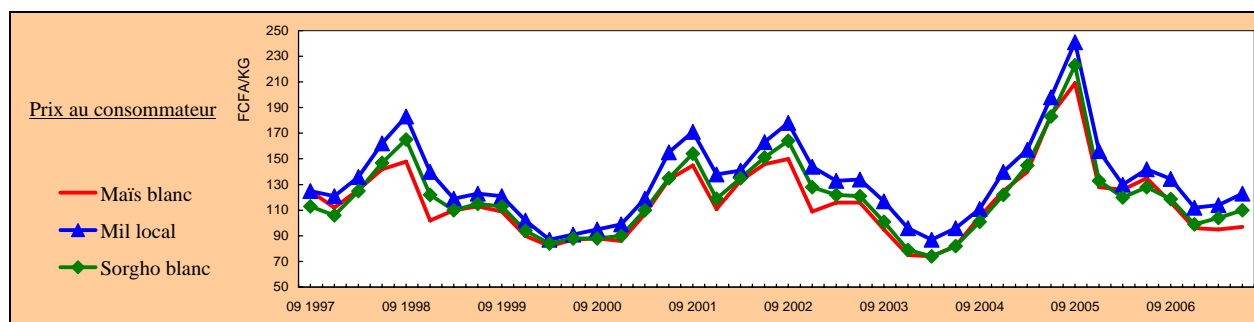
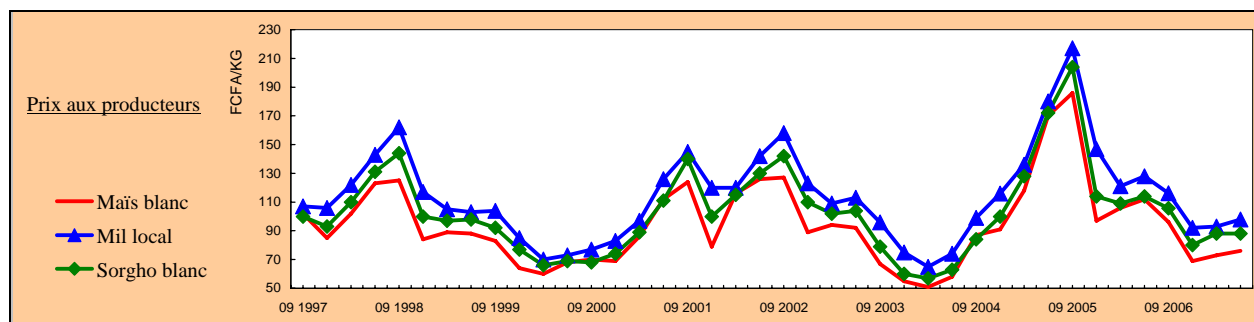
Ces hausses sont particulièrement sensibles sur les marchés d'exportation ; la forte demande du bétail burkinabè constatée au cours de la période expliquerait cette embellie du marché.

La reprise progressive des exportations de volailles se traduit également par un relèvement des mercuriales, atteignant 1 235 F pour les pintades et 1 300 F pour les poulets (prix à l'exportation).

Sources : Ministère des Ressources Animales (MRA)

PRIX DES PRODUITS AGRICOLES

Prix sur les marchés de référence (En FCFA / Kg)	2. Trim.	3. Trim.	4. Trim.	1. Trim.	2. Trim.	Glissement	
	2006	2006	2006	2007	2007	trimestriel	annuel
Prix au producteur du maïs blanc	112,0	96,0	69,0	73,0	76,0	4,1%	-32,1%
Prix au consommateur du maïs blanc	135,0	116,1	96,0	95,0	97,0	2,1%	-28,1%
Prix au producteur du mil local	128,0	116,3	92,0	93,0	98,0	5,4%	-23,4%
Prix au consommateur du mil local	142,0	134,5	112,0	114,0	123,0	7,9%	-13,4%
Prix au producteur du sorgho blanc	114,0	105,6	80,0	88,0	88,0	0,0%	-22,8%
Prix au consommateur du sorgho blanc	128,0	118,8	99,0	104,0	110,0	5,8%	-14,1%



En cette période de début de campagne agricole, on a observé une situation alimentaire satisfaisante pour les populations sur l'ensemble du territoire marquée par une disponibilité des céréales sur les marchés et à des niveaux de prix accessibles pour les ménages. Les marchés agricoles sont caractérisés par une légère hausse des prix des produits vivriers de grande consommation.

Les marchés de collecte ont été bien approvisionnés durant la période. Par rapport à la période écoulée, les prix au producteur observés sont en légère hausse pour le mil local et le maïs blanc. Les prix du sorgho blanc quant à eux sont demeurés stables.

Les prix au producteur les moins élevés ont surtout été relevés au cours du mois de juin sur le marché de N'Dorola pour le maïs blanc (38 F/Kg), sur celui de Douna pour le sorgho blanc (51 F/kg) et sur celui de Gassan pour le mil local (71 F/Kg).

Durant la période, des marchés ont connu la fréquentation d'acteurs étrangers venus des pays voisins (Togo, Mali, Ghana, ...) pour s'approvisionner surtout en niébé, en mil local et en fonio.

Les prix au consommateur sont également en légère hausse pour les principales céréales que sont le maïs, le sorgho blanc et le mil local. Les plus élevés de la période ont été enregistrés sur le marché de Dori pour le maïs blanc (121 F/Kg), sur celui de Gorom-Gorom pour le sorgho blanc (159 F/Kg) et sur celui de Sebba pour le mil local (200 F/Kg).

Comparés à la même période l'année dernière et à la moyenne des cinq dernières années, on observe globalement une baisse des prix des principales céréales.

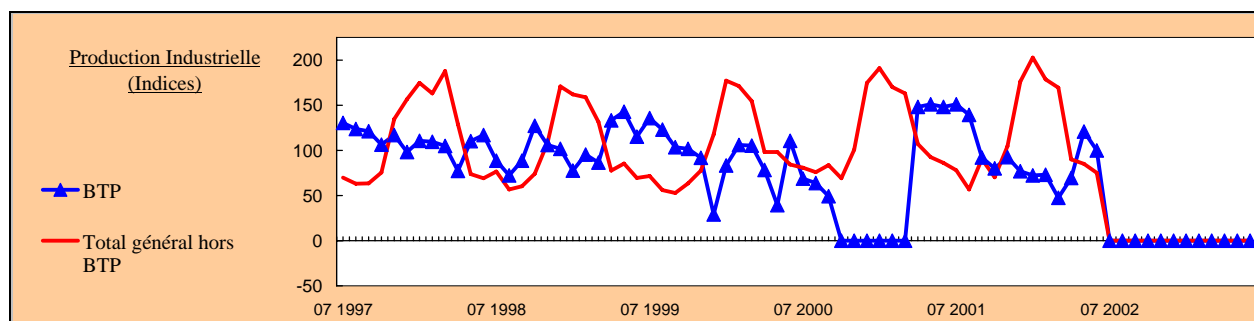
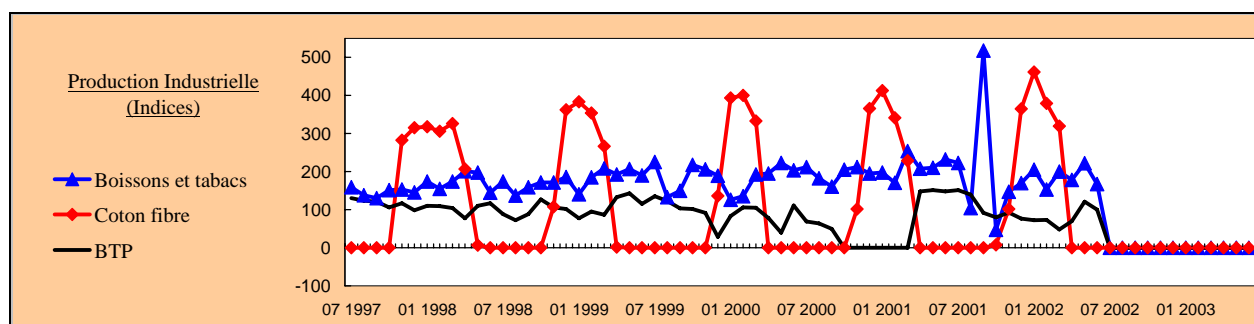
La période à venir pourrait donc être caractérisée par une stabilité voire, une faible hausse des prix des produits agricoles si l'installation de la campagne connaissait peu de perturbations. Le niveau d'approvisionnement des marchés devrait demeurer satisfaisant, ce qui faciliterait l'accès des ménages aux céréales.

Néanmoins, des dispositions ont été prises au niveau national pour pallier une éventuelle détérioration de la situation alimentaire notamment dans les zones à risques de l'extrême Nord et de l'Est du pays.

Sources : SO.NA.GE.S.S. (SIM)

INDICE DE LA PRODUCTION INDUSTRIELLE (IPI)

IPI Trimestriel Base 100 en 1990, Données brutes.	2. Trim.	3. Trim.	4. Trim.	1. Trim.	2. Trim.	Glissement	
	2001	2001	2001	2002	2002	trimestriel	annuel
COTON FIBRE (SOFITEX)	0,0	0,0	158,3	386,8			
PRODUITS ALIMENT., BOISSONS ET TABACS	93,0	87,6	126,0	163,5	74,6	-54,4%	-19,8%
INDUSTRIES DES TEXTILES (y compris coton)	0,0	0,0	129,5	316,4			
INDUSTRIES EXTRACTIVES	0,0	0,0	0,0				
INDUSTRIES MANUFACT. (Hors Coton)	121,2	95,7	114,8	150,1	106,1	-29,3%	-12,5%
BOISSONS ET TABAC	216,9	281,8	121,4	186,1	189,4	1,7%	-12,7%
AUTRES INDUSTRIES MANUFACT.	110,0	73,9	114,0	145,9	96,6	-33,8%	-12,2%
BOULANGERIES, MEUNERIES	28,4	19,1	27,9	34,7	19,8	-42,8%	-30,2%
AUTRES INDUST. ALIMENTAIRES	56,9	17,4	168,7	205,3	38,9	-81,1%	-31,7%
INDUST. TEXTILES (Hors SOFITEX)	0,0	0,0	0,0				
INDUSTRIES CHIMIQUES	103,7	68,4	41,6	83,4	80,1	-3,9%	-22,7%
OUVRAGES EN BOIS ET METAUX	92,8	61,1	61,2	94,0	81,8	-12,9%	-11,8%
ELECTRICITE, GAZ ET EAU	225,1	173,4	185,1	219,7	218,3	-0,7%	-3,1%
TOTAL GENERAL HORS BTP	95,1	75,1	117,0	183,5	83,4	-54,6%	-12,3%
BATIMENTS ET TRAVAUX PUBLICS	149,0	127,5	83,1	64,2	96,8	50,7%	-35,0%



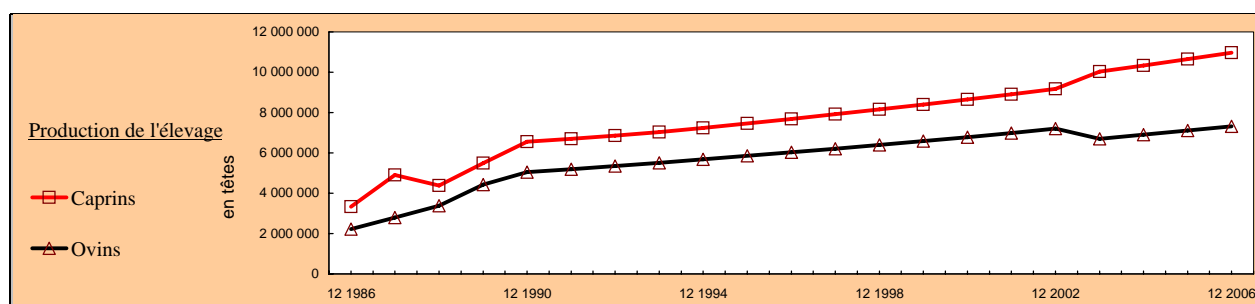
Sources : I.N.S.D

Suite à certaines difficultés, l'Indice de la production industrielle a connu une suspension depuis le second trimestre 2002. En conséquence, les données qui figurent dans ce numéro ne concernent que la période avant la suspension.

Toutefois, nous espérons une reprise prochaine de la série des indicateurs de la production industrielle, raison pour laquelle cette rubrique a été maintenue.

PRODUCTION DU SECTEUR DE L'ELEVAGE

Production (en têtes et en milliers de têtes)	déc 2002	déc 2003	déc 2004	déc 2005	déc 2006	Croissance moyenne	
						2002-2006	2005-2006
Production de bovins (en têtes)	4 992 030	7 311 544	7 458 000	7 607 000	7 759 000	11,7%	2,0%
Production d'ovins (en têtes)	7 199 377	6 702 640	6 904 000	7 110 000	7 324 000	0,4%	3,0%
Production de caprins (en têtes)	9 173 894	10 035 687	10 337 000	10 647 000	10 966 000	4,6%	3,0%
Production de volailles (poules + pintades) (en milliers de têtes)	23 786	30 501	31 416	32 358	33 329	8,8%	3,0%

**PRODUCTION DE L'ELEVAGE**

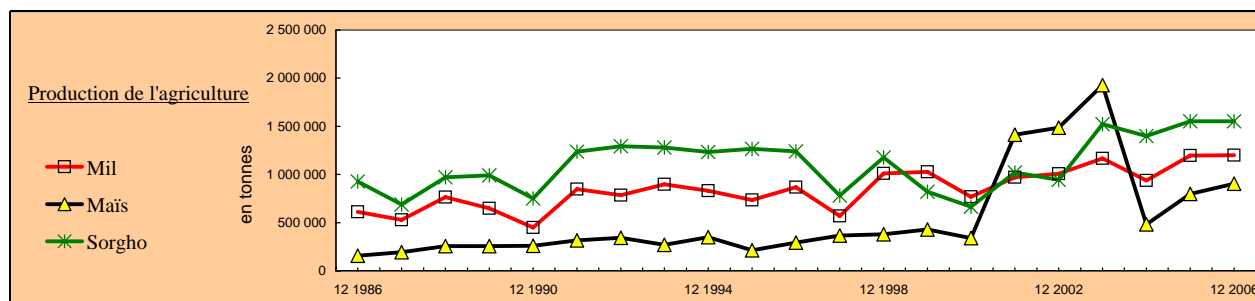
Une mise à jour des effectifs par l'ENEC II a eu lieu en 2003, et les taux ont servi à partir de 2004, à actualiser les effectifs du cheptel national. Implicite, cela signifierait que les taux de croît utilisés pour actualiser les effectifs aviaires (avant l'ENEC II) étaient pour le moins sous-estimés.

Les statistiques jusqu'en 2006, mettent en relief la rupture intervenue entre les effectifs des bovins et ceux des ovins ; depuis 2003, le Burkina Faso compte plus de bovins que d'ovins du fait d'une exportation accrue de cette espèce au détriment des bovins difficilement exportables depuis le déclenchement de la crise ivoirienne.

Sources : Série de rapports statistiques annuels du Ministère des Ressources Animales (MRA)

PRODUCTION DU SECTEUR DE L'AGRICULTURE

Production de l'agriculture	déc 2002	déc 2003	déc 2004	déc 2005	déc 2006	Croissance moyenne	
						2002-2006	2005-2006
Production brute total de céréales	3 520 766	4 722 261	2 901 973	3 649 533	3 858 224	2,3%	5,7%
dont : Production brute de mil (en tonnes)	1 008 051	1 165 506	937 630	1 196 253	1 198 656	4,4%	0,2%
dont : Production brute de sorgho (en tonnes)	944 605	1 522 477	1 399 302	1 552 911	1 553 830	13,3%	0,1%
dont : Production brute de maïs (en tonnes)	1 485 110	1 927 983	481 474	799 052	905 713	-11,6%	13,3%



D'une manière générale, les spéculations céréalières se sont accrues de plus d'environ 10%, entre 2002 et 2006, ce qui donne un taux de croît annuel moyen de 2,3%.

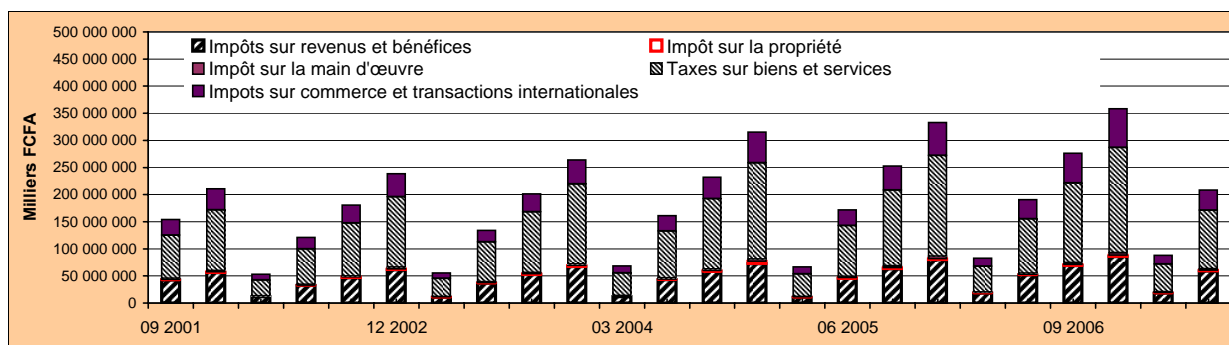
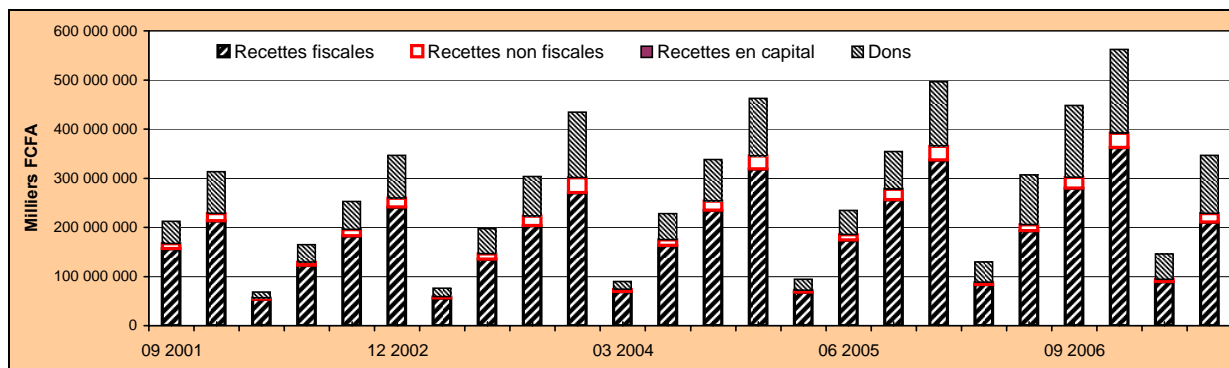
Sources : SONAGESS ET DGPSA

Finances publiques

Le niveau de mobilisation des recettes et dons au deuxième trimestre 2007 selon le TOFE du 30/06/2007, s'élève à 346,42 milliards de francs CFA contre 307,02 milliards de francs CFA en 2005. Les dépenses et prêts nets ont été exécutés à hauteur de 463,31 milliards de francs CFA contre 354,25 milliards de francs CFA en 2005. Au 30 juin 2007, il se dégage un déficit base engagement de 116,89 milliards de francs CFA et un déficit base caisse de 96,82 milliards de francs CFA.

RECETTES TOTALES ET DONS

RECETTES CUMULEES (En milliers FCFA)	Prévision budgétaire (2007)	2. Trim.	3. Trim.	4. Trim.	1. Trim.	2. Trim.	Glissement	
		2006	2006	2006	2007	2007	trimestriel	annuel
		Réal.	Réal.	Réal.	Est.	Est.		
Recettes totales et dons	736 173 372	307 022 294	447 986 657	561 898 811	146 174 412	346 420 711	137,0%	12,8%
Recettes totales	488 707 506	205 195 407	301 597 352	391 918 600	93 738 396	228 063 215	143,3%	11,1%
Recettes courantes	488 539 762	205 107 030	301 482 411	391 296 198	93 722 845	227 993 801	143,3%	11,2%
Recettes fiscales	448 872 530	192 637 335	279 357 918	362 324 209	89 260 481	210 511 957	135,8%	9,3%
Impôts sur revenus et bénéfices	119 669 882	51 689 857	69 120 214	85 737 288	18 336 490	59 085 816	222,2%	14,3%
Impôt sur la main d'œuvre	5 807 481	2 379 576	3 822 176	4 891 846	1 591 983	2 930 334	84,1%	23,1%
Taxes sur biens et services	253 406 765	100 474 702	147 070 620	194 347 024	51 800 589	108 107 383	108,7%	7,6%
Taxe sur le commerce et les transactions internationales	62 576 199	35 182 148	54 894 654	71 285 018	15 948 985	37 190 350	133,2%	5,7%
Autres recettes fiscales	4 319 057	1 907 722	3 011 579	3 983 270	1 010 910	2 165 047	114,2%	13,5%
Recettes non fiscales	39 667 232	12 469 695	22 124 493	28 971 988	4 462 363	17 481 845	291,8%	40,2%
Recettes en capital	167 744	88 377	114 941	622 403	15 551	69 414	346,4%	-21,5%
Dons	247 465 866	101 826 887	146 389 305	169 980 210	52 436 016	118 357 496	125,7%	16,2%
Projets	144 630 809	60 130 887	97 849 305	112 339 210	39 439 016	71 061 496	80,2%	18,2%
Programmes	102 835 057	41 696 000	48 540 000	57 641 000	12 997 000	47 296 000	263,9%	13,4%



Pour une prévision annuelle budgétaire de 488,71 milliards de francs CFA, la mobilisation des recettes propres au 30 juin 2007 s'établit à 228,01 milliards de francs CFA pour un taux de recouvrement de 46,6%. Relativement à l'année précédente et pour la même période, le niveau général des réalisations est en progression de 11,1% (22,87 milliards de francs CFA).

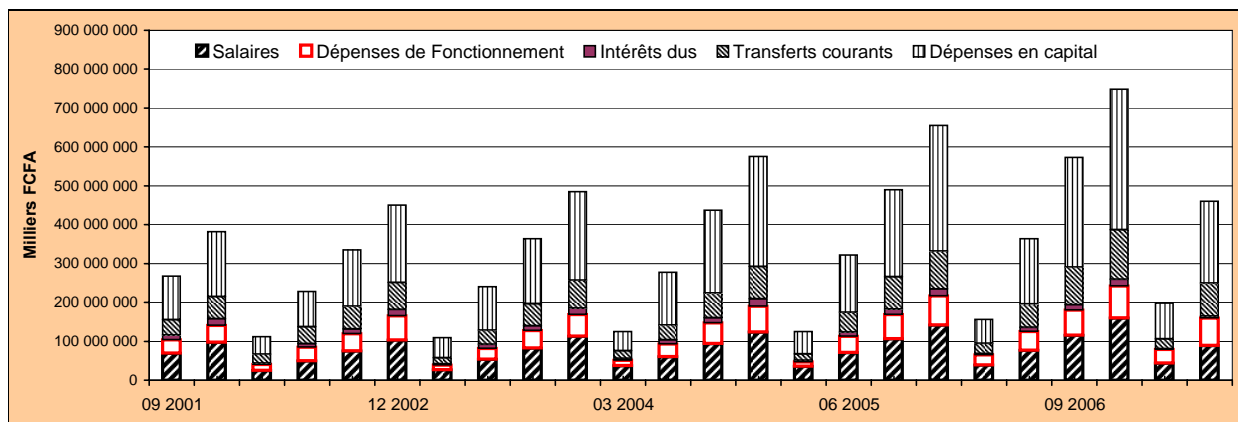
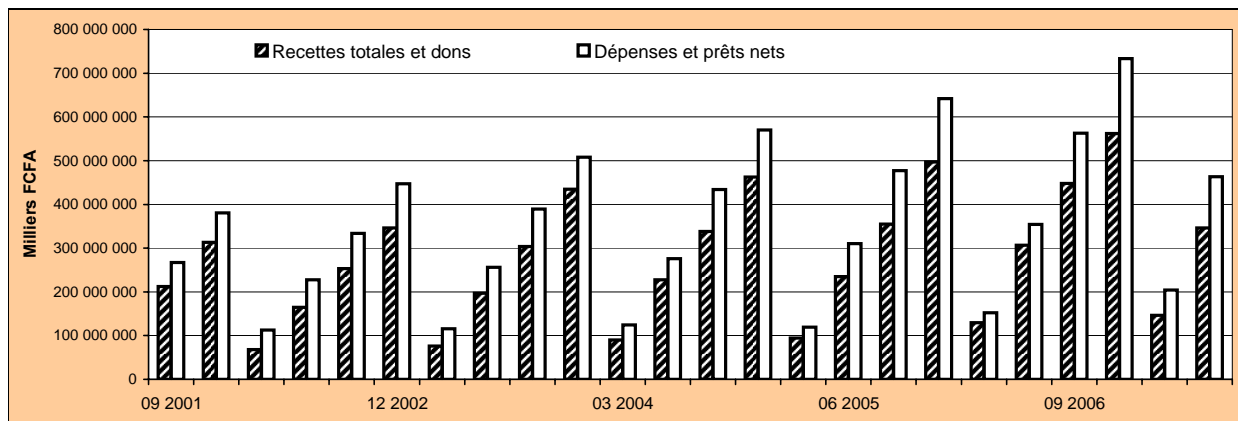
Les recettes fiscales sont en progression de 9,3% en glissement annuel, imputable essentiellement aux taxes sur biens et services mais aussi à l'impôt sur les revenus et bénéfices des entreprises. Le niveau de recouvrement des recettes non fiscales est en progression de 5,01 milliards de francs CFA par rapport à la même période en 2006.

Les dons enregistrent un taux de décaissement meilleur à celui des recettes propres, soit 47,8% (contre 46,6%) du fait surtout de la bonne réalisation des dons projets.

Sources : Ministère de l'Economie et des Finances

DEPENSES ET PRETS NETS

DEPENSES CUMULEES (En milliers FCFA)	Prédvision budgétaire (année courante)	2. Trim.	3. Trim.	4. Trim.	1. Trim.	2. Trim.	Glissement	
		2006	2006	2006	2007	2007	trimestriel	annuel
		Réal.	Réal.	Réal.	Est.	Est.		
Dépenses et prêts nets	972 838 163	354 250 631	562 528 789	733 539 278	204 247 795	463 307 881	126,8%	30,8%
Dépenses	969 665 757	364 076 197	572 786 270	748 180 426	198 054 392	460 149 823	132,3%	26,4%
Dépenses courantes	449 038 783	195 974 344	290 490 742	387 266 552	106 538 090	249 731 232	134,4%	27,4%
Salaires	187 935 478	76 435 753	115 324 399	159 949 051	43 367 984	89 229 338	105,7%	16,7%
Dépenses de Fonctionnement	104 547 966	49 120 829	65 388 842	82 219 299	35 890 414	70 343 409	96,0%	43,2%
Intérêts dus	9 150 337	10 114 364	13 571 442	17 348 166	1 830 670	5 164 026	182,1%	-48,9%
Transferts courants	147 405 002	60 303 397	96 206 059	127 750 036	25 449 023	84 994 458	234,0%	40,9%
Dépenses en capital	520 626 974	168 101 853	282 295 529	360 913 874	91 516 302	210 418 591	129,9%	25,2%
financées sur ressources propres	162 697 533	67 862 438	107 387 425	154 840 166	22 513 676	71 564 584	217,9%	5,5%
Prêts nets	3 172 406	-9 825 567	-10 257 482	-14 641 148	6 193 403	3 158 058	-49,0%	-132,1%



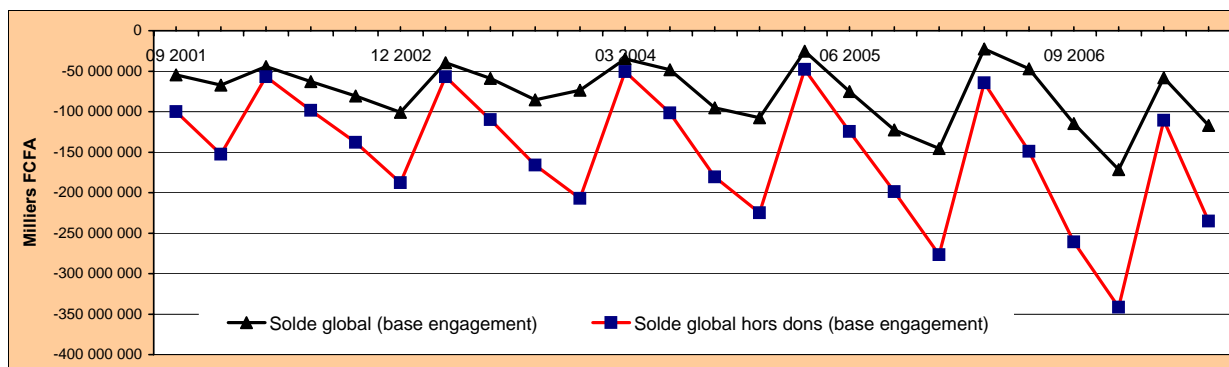
Pour une prédvision annuelle de 972,83 milliards de francs CFA, les dépenses et prêts nets ont été exécutés à hauteur de 463,31 milliards de francs CFA à fin juin 2007, soit un taux d'exécution de 47,6%. Elles progressent ainsi de 30,8% en glissement annuel imputable essentiellement aux investissements financés sur ressources extérieures.

Les dépenses courantes ont connu à leur tour une progression de 27,4% par rapport à la même période en 2006, soit une valeur absolue de 53,76 milliards de francs CFA qui serait en grande partie liée à l'augmentation des dépenses salariales (16,7%) suite à des recrutements sur mesures nouvelles et à des avancements statutaires.

Sources : Ministère de l'Economie et des Finances

SOLDES ET FINANCEMENT

SOLDE GLOBAL (Cumulés, milliers FCFA)	Prévision budgétaire (année courante)	2. Trim.	3. Trim.	4. Trim.	1. Trim.	2. Trim.	Glissement	
		2006	2006	2006	2007	2007	trimestriel	annuel
		Réal.	Réal.	Réal.	Est.	Est.		
Solde global (base engagement)	-236 664 791	-47 228 336	-114 542 131	-171 640 468	-58 073 383	-116 887 170		101,3%
Solde global hors dons (base engagement)	-484 130 657	-149 055 224	-260 931 437	-341 620 678	-110 509 399	-235 244 666		112,9%
Solde primaire	0	-138 940 859	-247 359 995	-324 272 512	-108 678 729	-230 080 640		111,7%
Solde de base	-149 801 216	-49 666 184	-88 628 924	-138 156 778	-47 506 774	-113 892 276		139,7%
Solde global (base caisse)	-236 664 791	-37 002 103	-86 041 876	-134 435 621	-71 033 340	-96 819 202		36,3%
Solde global hors dons (base caisse)	-484 130 657	-138 828 991	-232 431 182	-304 415 832	-123 469 356	-215 176 698		74,3%

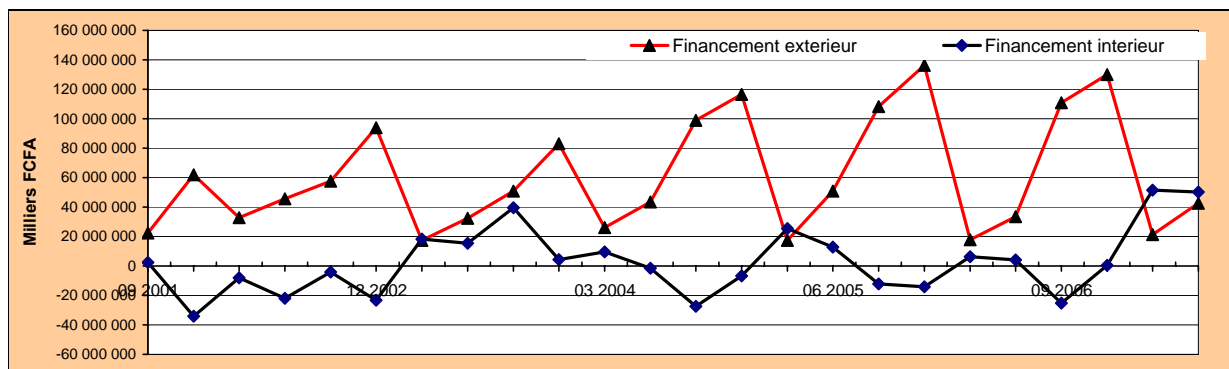


A fin juin, l'exécution de la loi de finances gestion 2007 dégage un déficit base engagement de 116,89 milliards de francs CFA contre 47,22 milliards de francs CFA à la même période en 2006 dénotant une plus forte progression des dépenses et prêts nets par rapport aux recettes et dons. Ce surcroît des dépenses est essentiellement tributaire des dépenses courantes qui ont varié de 27,4% en glissement annuel contre 25,2% pour les investissements.

Quant au déficit base caisse, il affiche un montant de 96,82 milliards de francs CFA au 30 juin 2007 contre 37,00 milliards de francs CFA à la même période en 2006.

Il est financé par l'extérieur pour 42,50 milliards de francs CFA et dans une moindre mesure par l'intérieur pour 50,15 milliards de francs CFA dont -86,27 milliards de francs CFA par le secteur bancaire et 136,4 milliards de francs CFA par le secteur non bancaire.

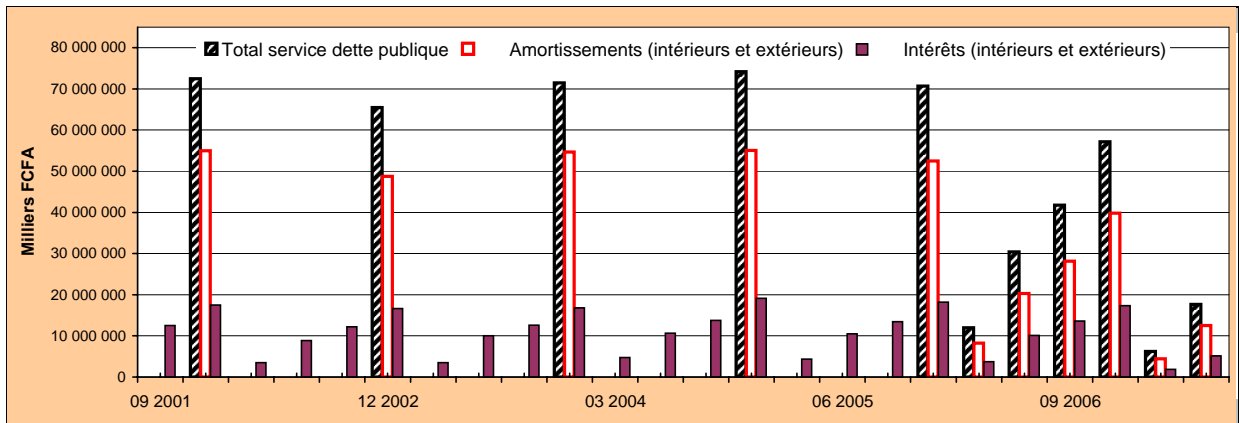
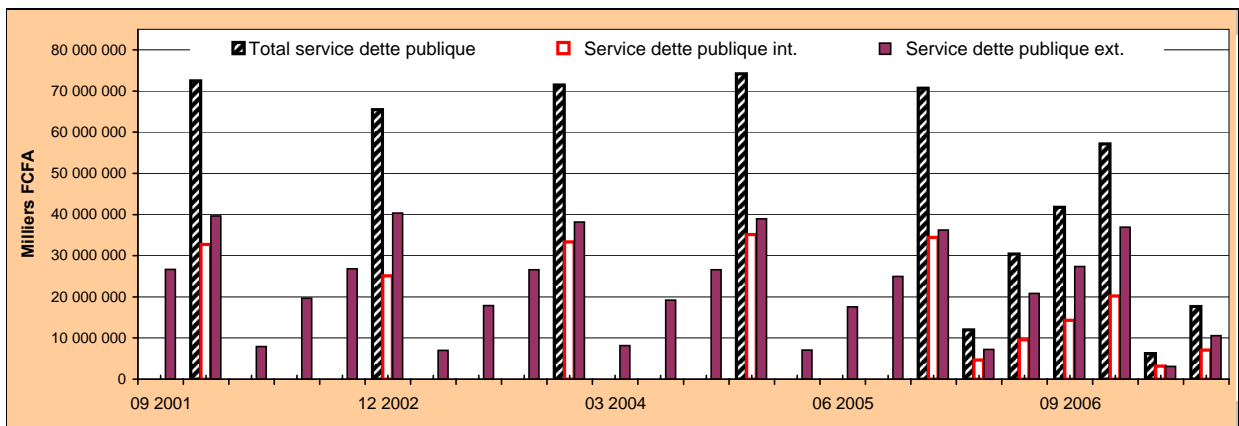
FINANCEMENT (Cumulés, milliers FCFA)	Prévision budgétaire (2007)	2. Trim.	3. Trim.	4. Trim.	1. Trim.	2. Trim.	Glissement	
		2006	2006	2006	2007	2007	trimestriel	annuel
		Réal.	Réal.	Réal.	Est.	Est.		
Financement	311 813 625	37 663 550	85 581 462	130 468 282	72 787 772	92 651 097		27,3%
Financement extérieur	198 296 604	33 484 193	110 858 189	130 103 844	21 304 030	42 501 049		99,5%
Décassements extérieurs	220 898 632	47 430 960	129 395 379	154 773 093	23 563 609	50 290 894		113,4%
Initiative PPTE (Allègements)	9 000 000	8 172 808	11 629 171	15 384 410	0	0		-100,0%
Amortissement de la dette extérieure	-22 602 028	-13 946 767	-18 537 190	-24 669 249	-2 259 579	-7 789 844		244,7%
Ajustement taux de change	0	0	0	0	0	0		
Financement intérieur	113 517 021	4 179 357	-25 276 727	364 438	51 483 742	50 150 048		-2,6%
Financement bancaire	-22 093 519	3 534 375	-28 249 454	5 378 367	-65 958 986	-86 266 608		30,8%
Secteur non bancaire	135 610 540	644 982	2 972 727	-5 013 929	117 442 728	136 416 655		16,2%
Gap de financement	-75 148 834	-661 447	460 415	3 967 340	-1 754 433	4 168 104		-337,6%



Sources : Ministère de l'Economie et des Finances

SERVICE DETTE PUBLIQUE

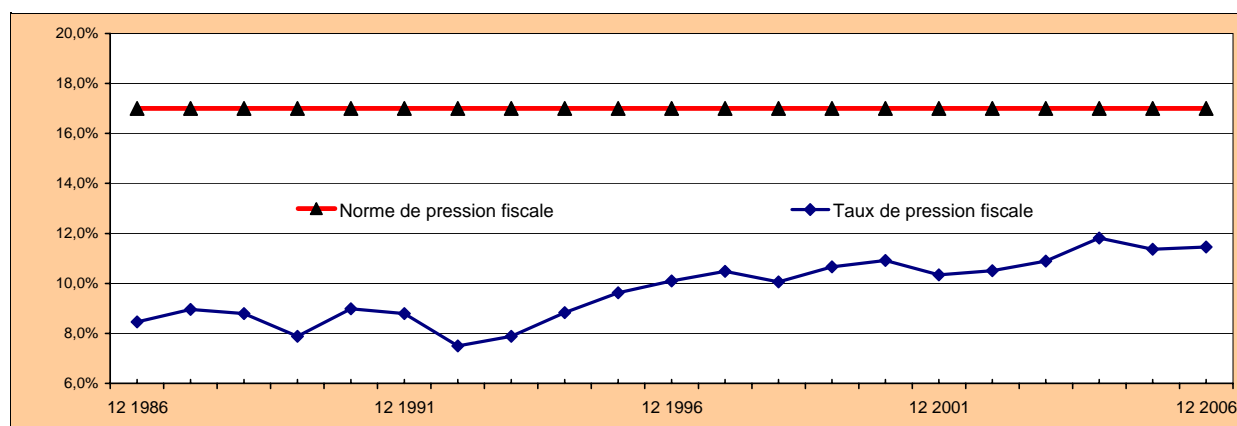
SERVICE CUMULE (En milliers FCFA)	Prévision budgétaire (année courante)	2. Trim.	3. Trim.	4. Trim.	1. Trim.	2. Trim.	Glissement	
		2006	2006	2006	2007	2007	trimestriel	annuel
		Réal.	Réal.	Réal.	Est.	Est.		
Total service dette publique	7 606 760	30 428 317	41 735 298	57 129 092	6 250 388	17 668 476	182,7%	-41,9%
Amortissements (int. et ext.)	-1 543 577	20 313 952	28 163 856	39 780 926	4 419 718	12 504 450	182,9%	-38,4%
Intérêts (intérieurs et extérieurs)	9 150 337	10 114 364	13 571 442	17 348 166	1 830 670	5 164 026	182,1%	-48,9%
Service dette publique int.	26 013 974	9 574 157	14 328 757	20 190 115	3 160 091	7 077 699	124,0%	-26,1%
Amortissements	21 058 451	6 367 185	9 626 666	15 111 677	2 160 139	4 714 606	118,3%	-26,0%
Intérêts	4 955 523	3 206 971	4 702 090	5 078 438	999 952	2 363 093	136,3%	-26,3%
Service dette publique ext.	-18 407 214	20 854 160	27 406 541	36 938 977	3 090 297	10 590 777	242,7%	-49,2%
Amortissements	-22 602 028	13 946 767	18 537 190	24 669 249	2 259 579	7 789 844	244,7%	-44,1%
Intérêts	4 194 814	6 907 393	8 869 352	12 269 728	830 718	2 800 933	237,2%	-59,5%
Service dette ext./recettes totales	-3,8%	10,2%	9,1%	9,4%	3,3%	4,6%	40,9%	-54,3%



Sources : Ministère de l'Economie et des Finances

CONVERGENCE UEMOA

CRITERE DE 1er ET DE 2nd RANG	Normes	12 2002	12 2003	12 2004	12 2005	12 2006
Critères de 1er rang						
Solde budgétaires de base / PIB nominal	≥ 0%	-3,5%	-1,9%	-3,1%	-3,8%	-4,8%
Taux d'inflation	≤ 3%	2,3%	2,0%	-0,4%	6,4%	2,4%
Encours de la dette publique totale / PIB nominal	≤ 70%	49,2%	44,8%	43,4%	42,9%	18,9%
Critères de 2nd rang						
Investissements sur ressources propres / Recettes fiscales	≥ 20%	36,0%	33,2%	42,7%	43,4%	42,7%
Masse salariale / Recettes fiscales	≤ 35%	42,8%	41,7%	38,8%	42,0%	44,1%
Solde extérieur courant / PIB nominal	≤ 5%	-9,2%	-8,5%	-9,1%	-9,9%	-8,0%
Taux de pression fiscale	≥ 17%	10,5%	10,9%	11,8%	11,4%	11,5%



Sources : Ministère de l'Economie et des Finances

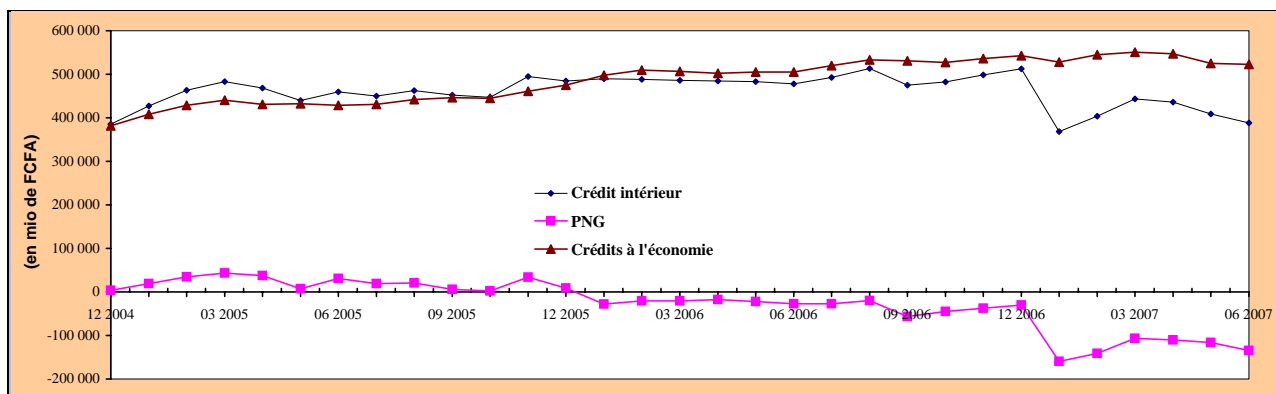
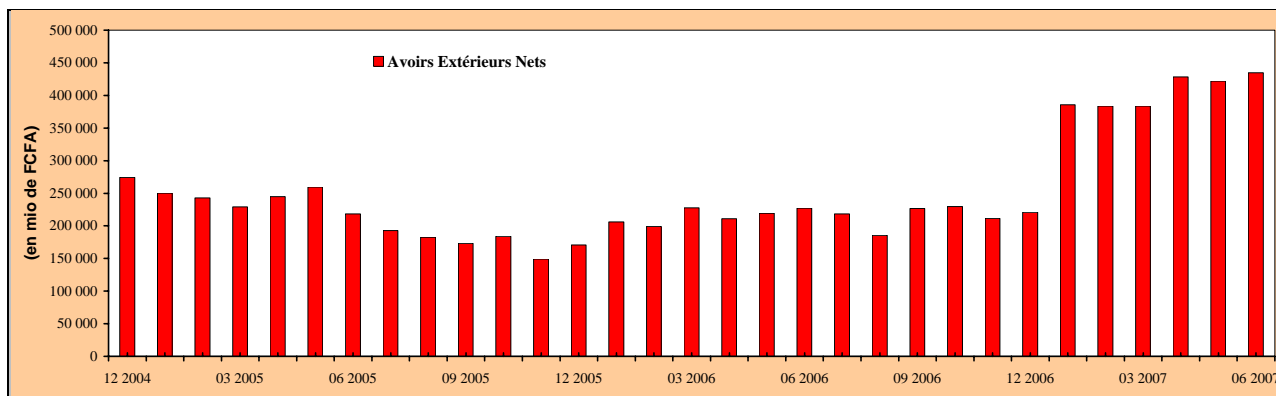
Secteur monétaire

AGREGATS MONETAIRES

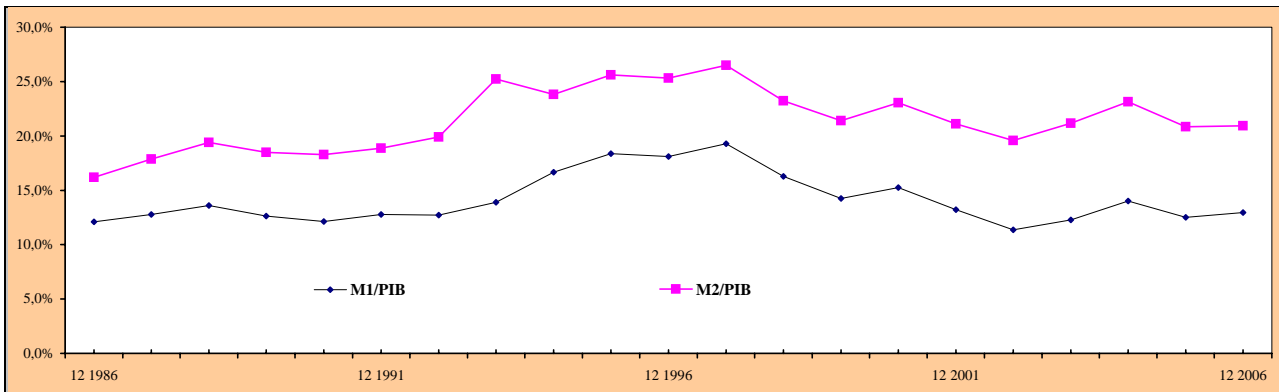
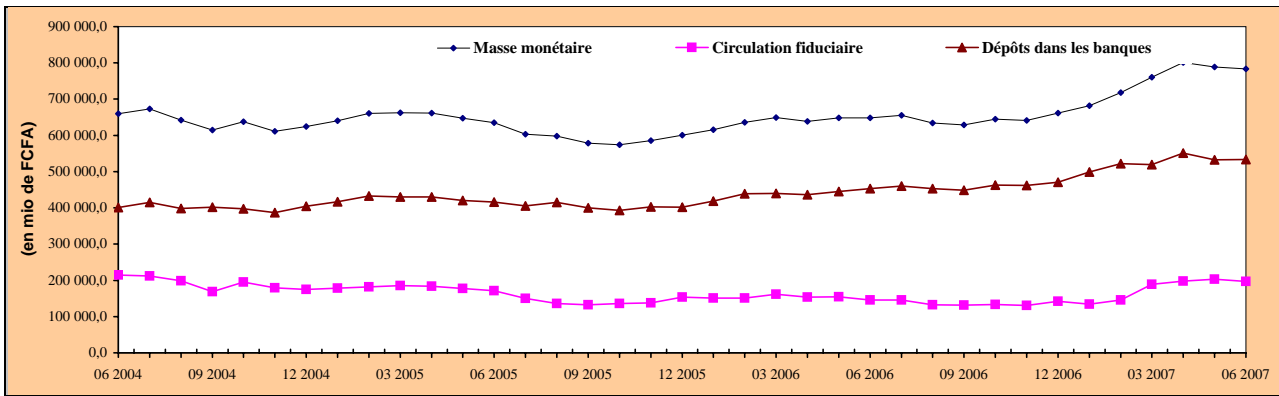
A fin juin 2007, l'évolution de la situation des institutions monétaires par rapport à fin décembre 2006 a été caractérisée par un accroissement des avoirs extérieurs nets.

AGREGATS MONETAIRES En mio de FCFA (situation fin de mois)	2. Trim. 2006	3. Trim. 2006	4. Trim. 2006	1. Trim. 2007	2. Trim. 2007	Variation			
						Niv trim T-1	% trim T-1	Niv an-1	% an-1
Avoirs Extérieurs Nets	227 194,7	226 527,7	220 994,1	383 685,4	434 768,0	51 082,6	13,3%	207 573,3	91,4%
BCEAO	227 669,7	226 408,7	202 940,1	350 337,7	394 601,8	44 264,1	12,6%	166 932,1	73,3%
Banques	-475,0	119,0	18 054,0	33 609,0	40 166,2	6 557,2	19,5%	40 641,2	-8556,0%
Crédit intérieur	477 646,3	474 710,2	512 206,0	443 666,3	388 469,1	-55 197,2	-12,4%	-89 177,2	-18,7%
PNG	-27 168,3	-56 965,4	-30 161,8	-106 903,0	-134 261,7	-27 358,7	25,6%	-107 093,4	394,2%
Crédits à l'économie	504 814,6	531 145,6	542 367,8	550 569,3	522 730,8	-27 838,5	-5,1%	17 916,2	3,5%
dont crédits à court terme	245 492,2	266 682,6	292 639,8	332 041,7	288 754,8	-43 286,9	-13,0%	43 262,6	17,6%
dont crédits de campagne	94 301,4	90 000,0	75 464,0	46 931,6	53 100,0	6 168,4	13,1%	-41 201,4	-43,7%
dont crédits à moyen et long terme	165 021,0	174 483,0	174 264,0	171 596,0	180 876,0	9 280,0	5,4%	15 855,0	9,6%
Masse monétaire	648 039,0	629 122,7	661 607,3	760 082,2	783 021,2	22 939,0	3,0%	134 982,2	20,8%
Circulation fiduciaire	145 788,1	131 765,2	142 041,3	189 407,2	196 623,6	7 216,4	3,8%	50 835,5	34,9%
Dépôts dans les banques	453 064,5	448 628,1	470 689,8	519 012,7	533 754,8	14 742,1	2,8%	80 690,3	17,8%
dont dépôts à vue	206 921,5	196 363,1	222 151,8	255 653,7	242 820,8	-12 832,9	-5,0%	35 899,3	17,3%
dont dépôts à terme	156 370,0	162 857,0	159 858,0	168 937,0	189 192,0	20 255,0	12,0%	32 822,0	21,0%
Autres Postes Nets	56 802,0	72 115,2	71 592,8	67 530,8	40 215,9	-27 314,9	-40,4%	-16 586,1	-29,2%

AGREGATS MONETAIRES	déc.02	déc.03	déc.04	déc.05	déc.06
M1/PIB	11,4%	12,3%	14,0%	12,5%	13,0%
M2/PIB	19,6%	21,2%	23,1%	20,8%	20,9%



A fin juin 2007, l'évolution de la situation des institutions monétaires par rapport à fin décembre 2006 a été caractérisée par un accroissement des avoirs extérieurs nets de 95,6%, une baisse du crédit intérieur de -24,1% et une expansion de la masse monétaire de 18,4%.



Les avoirs extérieurs nets ont atteint 434,8 milliards de FCFA à fin juin 2007 contre 221,0 milliards de FCFA à fin décembre 2006, soit une hausse de 213,8 milliards de FCFA, imputable tant à la Banque Centrale qu'aux banques.

En effet, à la faveur du rapatriement du produit de la cession partielle des actions détenues par l'Etat dans le capital de l'Office National des Télécommunications (ONATEL) et des recettes d'exportation du coton fibre ainsi que des mobilisations des concours extérieurs, les avoirs extérieurs nets de l'Institut d'Emission se sont accrus de 191,7 milliards de FCFA (94,4%) en passant de 202,9 milliards de FCFA à fin décembre 2006 à 394,6 milliards de FCFA à fin juin 2007.

S'agissant des banques, le niveau de leurs avoirs extérieurs nets s'est accru de 22,1 milliards de FCFA entre décembre 2006 et juin 2007 en passant de 18,1 milliards de FCFA à 40,2 milliards de FCFA. Cette hausse est portée par un accroissement des avoirs extérieurs bruts (+17,9 milliards de FCFA) sous l'effet de la constitution de dépôts, accentuée par une baisse des engagements extérieurs (-4,2 milliards de FCFA).

Le crédit intérieur est ressorti à 388,5 milliards de FCFA en juin 2007, en baisse de 123,7 milliards de FCFA (-24,1%) par rapport à fin décembre 2006 où il s'élevait à 512,2 milliards de FCFA. Cette évolution résulte d'une amélioration de la PNG (+104,1 milliards de FCFA) conjuguée à une baisse des crédits à l'économie (-19,6 milliards de FCFA).

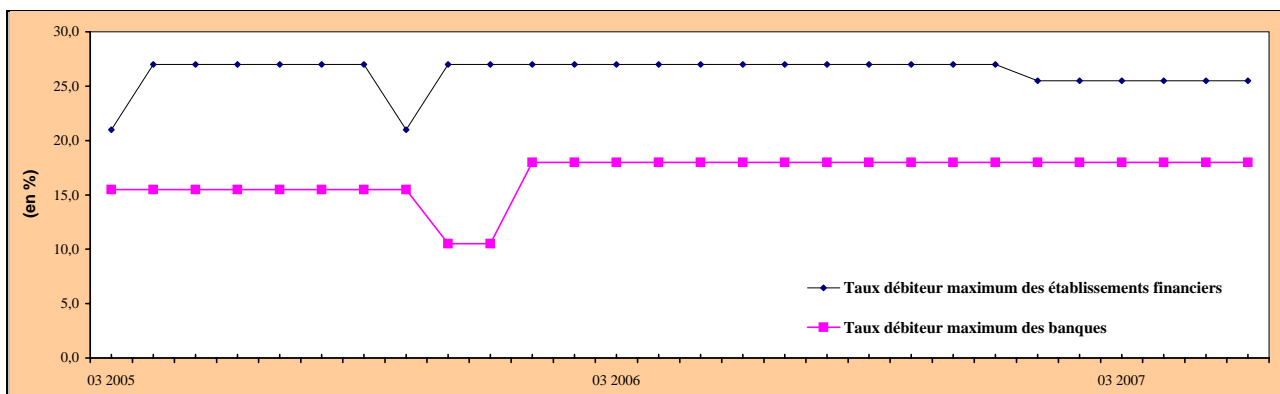
A fin juin 2007, la masse monétaire s'est située à 783,0 milliards de FCFA contre 661,6 milliards de FCFA en décembre 2006, soit un accroissement de 121,4 milliards de FCFA imputable tant aux dépôts (+63,1 milliards de FCFA ou +13,4%) qu'à la circulation fiduciaire (+54,6 milliards de FCFA ou +38,4%).

Sur une base annuelle, la masse monétaire s'est accrue de 135,0 milliards de FCFA, son niveau étant de 648,0 milliards de FCFA à fin juin 2006. Cet accroissement se retrouve dans la circulation fiduciaire à hauteur de 50,8 milliards de FCFA et des dépôt pour 84,7 milliards de FCFA.

Sources : Banque Centrale des Etats de l'Afrique de l'Ouest

TAUX D'INTERET

TAUX D'INTERET	2. Trim. 2006	3. Trim. 2006	4. Trim. 2006	1. Trim. 2007	2. Trim. 2007	Variation	
						Trim T-1 (%)	An-1 (%)
Taux de base minimum des banques	8,5	8,5	8,5	8,5	8,5	0,0%	0,0%
Taux de base maximum des banques	14,8	14,8	14,8	14,8	14,8	0,0%	0,0%
Taux débiteur minimum des banques	5,5	5,3	5,3	5,5	5,5	0,0%	0,0%
Taux débiteur maximum des banques	18,0	18,0	18,0	18,0	18,0	0,0%	0,0%
Taux de base minimum des établissements financiers	11,5	11,5	11,5	11,5	11,5	0,0%	0,0%
Taux de base maximum des établissements financiers	18,0	18,0	18,0	18,0	18,0	0,0%	0,0%
Taux débiteur minimum des établissements financiers	12,0	12,0	12,0	12,0	12,0	0,0%	0,0%
Taux débiteur maximum des établissements financiers	27,0	27,0	27,0	25,5	25,5	0,0%	-5,5%
Taux créditeur plancher pour petits épargnants (<5 mio FCFA)	3,5	3,5	3,5	3,5	3,5	0,0%	0,0%
Taux d'usure au niveau des banques	18,0	18,0	18,0	18,0	18,0	0,0%	0,0%
Taux d'usure au niveau des établissements financiers	27,0	27,0	27,0	27,0	27,0	0,0%	0,0%

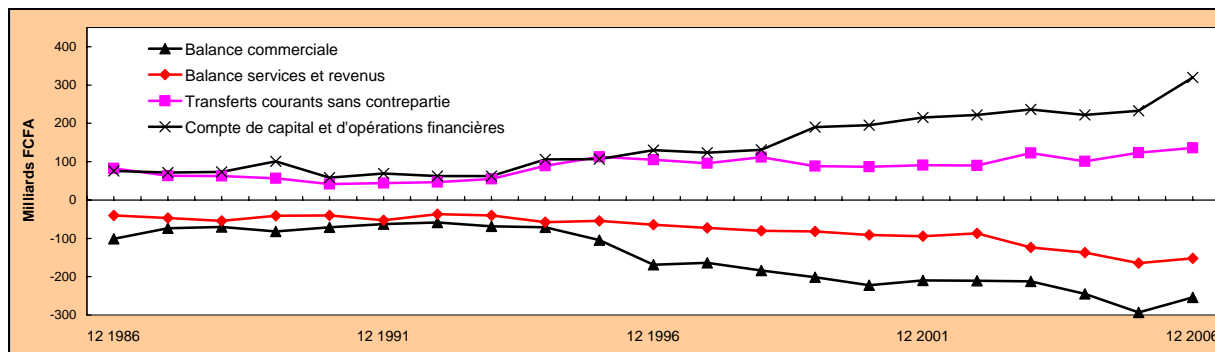


Secteur extérieur

BALANCE DES PAIEMENTS

Le secteur extérieur s'est ressenti en 2006 des effets de la conjoncture internationale marquée par de fortes tensions sur les prix des produits pétroliers et la persistance à la baisse des cours mondiaux du coton.

Balance des paiements (En mia FCFA)	déc 2002	déc 2003	déc 2004	déc 2005	déc 2006	Var. 2006	
	Réal.	Réal.	Réal.	Est.	Proj. révisées	Var./2005	Var./2004
Exportations de biens FOB	170,8	186,3	253,2	247,1	307,6	24,5%	10,2%
Importations de biens FOB	381,7	398,3	497,9	540,5	562,1	4,0%	6,2%
Balance commerciale	-210,9	-212,0	-244,7	-293,4	-254,5	-13,3%	2,0%
Services	-72,5	-108,9	-120,7	-154,1	-141,3	-8,3%	8,2%
Revenus	-14,7	-14,9	-16,2	-10,9	-10,5	-3,2%	-19,5%
Balance des services et revenus	-87,2	-123,8	-136,9	-164,9	-151,8	-7,9%	5,3%
Transferts courants sans contrepartie	90,1	122,5	101,1	123,8	136,3	10,0%	16,1%
Balance des transactions courantes (dons inclus)	-208,1	-213,4	-280,5	-334,6	-270,0	-19,3%	-1,9%
Transferts en capital	112,6	119,6	106,5	110,7	854,9	672,5%	183,4%
Opérations financières	109,4	116,9	115,6	121,9	-535,2		
Comptes de capital et d'opérations financières	222,1	236,5	222,0	232,5	319,7	37,5%	20,0%
Erreurs et omissions	-3,1	-2,8	1,5	-1,7	50,7		478,1%
Solde global	10,9	20,3	-57,0	-103,7	100,4		



Le secteur extérieur s'est ressenti en 2006 des effets de la conjoncture internationale marquée par de fortes tensions sur les prix des produits pétroliers et la persistance à la baisse des cours mondiaux du coton.

Toutefois, sur la base de bonnes perspectives en matière de production et d'investissement et à la faveur de l'Initiative d'Annulation de la Dette Multilatérale (IADM) qui a induit une hausse des entrées nettes de ressources au titre des transferts en capital (+744,3 milliards de FCFA), le solde global de la balance des paiements est ressorti excédentaire de 100,4 milliards de FCFA en 2006, soit une amélioration d'environ 204 milliards de FCFA par rapport à 2005.

Sources : I.N.S.D./ D.G.D

COMMERCE EXTERIEUR

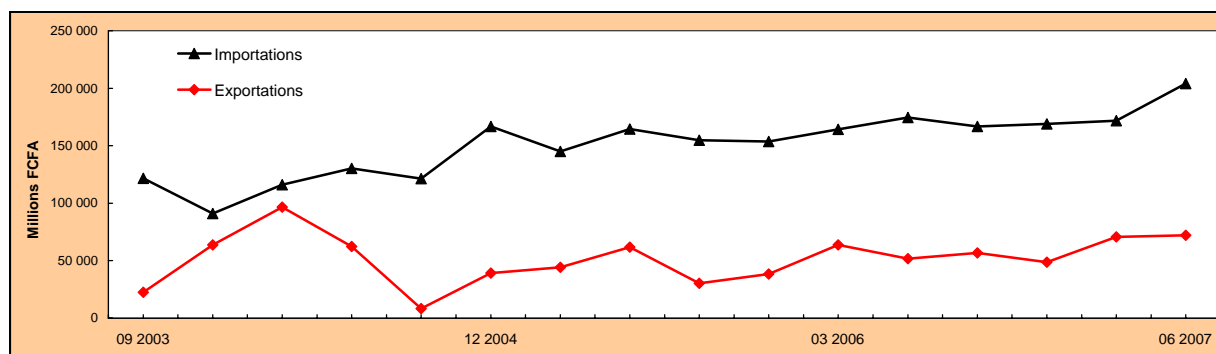
IMPORTATIONS EN VALEURS (En mio FCFA)	2. Trim.	3. Trim.	4. Trim.	1. Trim.	2. Trim.	Glissement	
	2006	2006	2006	2007	2007	trimestriel	annuel
Animaux vivants et produits du règne animal	1 305,4	1 342,1	1 836,2	1 141,4	1 283,2	12,4%	-1,7%
Produits du règne végétal	16 853,8	16 369,3	13 128,7	14 160,0	16 671,3	17,7%	-1,1%
Graisses et huiles animales ou végétales	1 757,3	2 120,3	1 928,8	1 994,3	1 618,8	-18,8%	-7,9%
Produits des industries alimentaires ; boissons, alcools	10 304,6	11 814,7	8 450,6	10 720,4	8 772,5	-18,2%	-14,9%
Produits minéraux	50 196,7	46 506,5	46 321,5	46 001,2	51 137,1	11,2%	1,9%
Produits des indust. chimiq. ou des indust. connexes	29 796,7	22 673,3	13 368,1	23 015,7	35 238,0	53,1%	18,3%
Mat. plastiq. et ouvrages en ces matières ; caoutchouc	6 080,5	5 862,4	6 927,6	6 554,8	6 235,3	-4,9%	2,5%
Peaux, cuirs, pelleteries et ouvrages en ces matières	91,4	100,2	64,4	102,9	96,1	-6,6%	5,2%
Bois, charbon de bois et ouvrages en bois ; liège	596,1	628,0	675,9	848,4	835,4	-1,5%	40,1%
Pâte de bois ou d'autres matières fibreuses cellulosiques	3 905,5	3 879,0	3 478,3	4 366,0	4 727,8	8,3%	21,1%
Matières textiles et ouvrages en ces matières	3 057,5	2 622,7	3 773,9	3 334,9	3 755,2	12,6%	22,8%
Chaussures, coiffures, parapl., parasols, cannes, fouets...	632,5	467,0	746,8	667,2	516,3	-22,6%	-18,4%
Ouvrages en pierres, plâtre, ciment, amiante, mica...	1 150,3	1 335,5	987,8	1 532,8	1 453,0	-5,2%	26,3%
Perles fines/de cult., pierres gemmes, mét. précé.	3,6	49,4	108,9	10,9	16,3	49,8%	351,7%
Métaux communs et ouvrages en ces métaux	11 808,9	10 755,2	16 055,0	13 938,5	16 351,5	17,3%	38,5%
Machines et appareils, mat. électrique et leurs parties	20 555,8	24 710,2	30 245,4	22 560,7	33 429,5	48,2%	62,6%
Matériel de transport	12 096,8	11 902,6	16 339,2	16 175,2	17 835,2	10,3%	47,4%
Instruments et appareils d'optique, de photographie...	2 954,8	2 092,0	2 062,5	2 379,0	1 650,6	-30,6%	-44,1%
Armes, munitions et leurs parties et accessoires	48,4	0,2	132,3	64,2	239,0	272,0%	393,9%
TOTAL	174 417,6	166 648,3	169 005,6	171 686,8	203 996,0	18,8%	17,0%

Comparativement au deuxième trimestre 2006, les importations ont progressé de 17,0% dans une hausse des importations d'armes et de munitions (394%), des perles fines (352%), des machines, du matériel de transport (47,4%) malgré une baisse des entrées d'instrument et d'appareils optiques de 44,1%, des chaussures, coiffures, parasols et autres de 18,4% et des produits des industries alimentaires de 14,9%.

La même tendance est observé en glissement trimestriel avec une hausse de 18,8% suite à une hausse des entrées de la majorité des produits.

Sources : I.N.S.D./ D.G.D

EXPORTATIONS EN VALEURS (En mio FCFA)	2. Trim.	3. Trim.	4. Trim.	1. Trim.	2. Trim.	Glissement	
	2006	2006	2006	2007	2007	trimestriel	annuel
Animaux vivants et produits du règne animal	958,1	538,3	1 075,2	568,6	562,5	-1,1%	-41,3%
Produits du règne végétal	6 009,4	4 052,2	6 369,6	12 551,3	4 747,3	-62,2%	-21,0%
dont arachides	16,8	111,4	25,1	22,6	11,8	-47,8%	-30,0%
Graisses et huiles animales ou végétales	1 037,5	1 108,9	1 658,9	1 041,0	685,4	-34,2%	-33,9%
Produits des industries alimentaires ; boissons, alcools	989,9	848,6	1 222,3	2 098,8	1 469,8	-30,0%	48,5%
Produits minéraux	200,0	60,2	37,5	29,4	77,7	164,3%	-61,2%
Produits des indust. chimiq. ou des indust. connexes	392,0	272,7	65,8	70,0	724,9	935,9%	84,9%
Mat. plastiq. et ouvrages en ces matières ; caoutchouc	35,8	37,8	146,5	104,6	81,3	-22,3%	127,0%
Peaux, cuirs, pelleteries et ouvrages en ces matières	1 008,8	93,8	33,1	710,9	1 847,5	159,9%	83,1%
Bois, charbon de bois et ouvrages en bois ; liège	9,5	2,4	10,0	6,1	23,6	290,6%	149,6%
Pâte de bois ou d'autres matières fibreuses cellulosiques	149,0	34,2	14,5	53,7	62,2	15,7%	-58,3%
Matières textiles et ouvrages en ces matières	38 612,2	45 805,6	33 089,1	50 614,0	57 724,8	14,0%	49,5%
dont coton fibre	37 730,8	42 657,5	32 299,7	50 079,6	56 950,9	13,7%	50,9%
Chaussures, coiffures, parapl., parasols, cannes, fouets	0,0	0,2	0,5	0,5	1,2	142,3%	
Ouvrages en pierres, plâtre, ciment, amiante, mica	24,9	27,7	9,1	13,3	10,0	-25,0%	-59,9%
Perles fines/de culture, pierres gemmes, mét. précieux	909,1	876,8	2 735,4	512,2	384,6	-24,9%	-57,7%
dont or	908,8	873,2	2 735,4	511,4	383,9	-24,9%	-57,8%
Métaux communs et ouvrages en ces métaux	106,5	1 446,3	486,4	238,8	208,7	-12,6%	96,0%
Machines et appareils, mat. électrique et leurs parties	836,3	734,4	726,9	1 521,6	2 348,0	54,3%	180,8%
Matériel de transport	153,6	418,1	591,5	335,9	520,0	54,8%	238,6%
Instruments et appareils d'optique, de photographie	10,4	108,7	180,7	72,2	128,6	78,0%	1131,9%
Marchandises et produits divers	252,7	302,9	141,0	21,4	294,3	1272,7%	16,5%
TOTAL	51 823,2	56 824,7	48 745,9	70 643,8	72 015,2	1,9%	39,0%



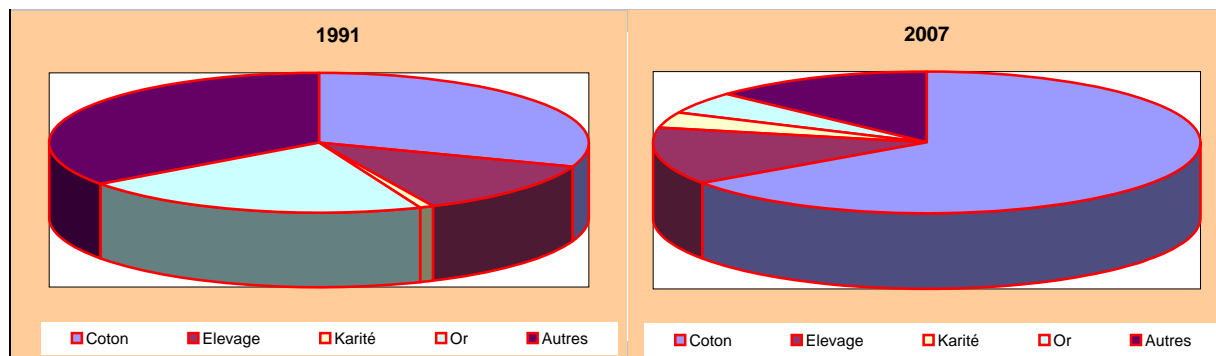
Globalement, les exportations trimestrielles oscillaient autour de 50 milliards de Francs CFA de 2000 à 2006, mais à partir de 2007, on enregistre trimestriellement plus de 70 milliards de Francs CFA d'exportation.

En glissement annuel, les exportations du deuxième trimestre 2007 enregistre une hausse d'environ 40% imputable à la hausse de près de 51% des ventes de coton à l'extérieur.

Comparativement au premier trimestre, une légère hausse de 2% est observée même si elle concerne la majorité des produits.

Sources : I.N.S.D./ D.G.D

EXPORTATIONS EN VALEURS	1990	2003	2004	2005	2006
Part du coton dans total	30,7%	64,4%	64,5%	60,0%	65,2%
Part des produits de l'élevage dans total	12,5%	13,5%	12,9%	15,2%	13,0%
Part du karité dans total	0,8%	3,0%	3,8%	5,1%	3,7%
Part de l'or dans total	21,0%	2,8%	2,8%	3,8%	5,0%
Part des autres produits dans total	35,0%	16,4%	16,1%	15,9%	13,0%

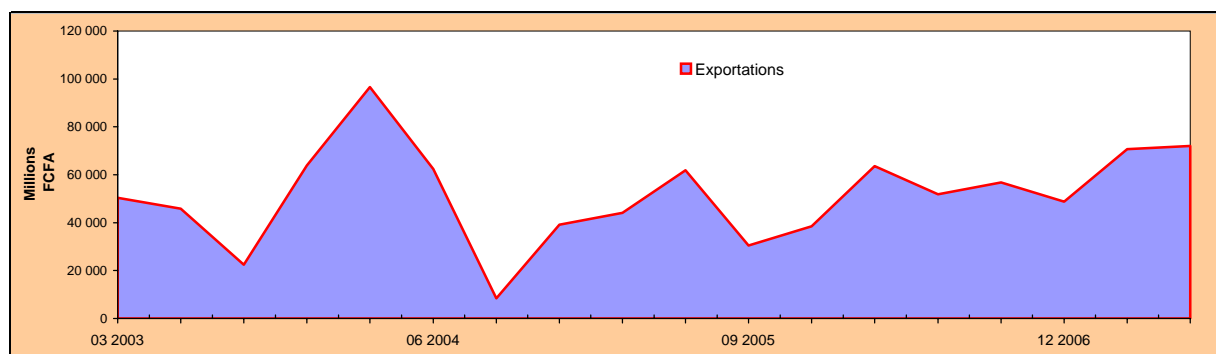


En 1990, le coton et l'or étaient les principaux produits exportés avec 51,7% des exportations, dont 30,7% pour le coton. Plus d'une décennie après, les données ont fortement évolué et le coton représente à lui seul environ deux tiers des exportations du Burkina Faso (65%). L'or qui représentait plus du cinquième des exportations en 1990, n'est devenue que l'ombre d'elle-même en 2006, avec seulement 5% du total. Cette situation est due essentiellement à la prédominance de l'exploitation traditionnelle et informelle de l'or au Burkina Faso, liée à la fermeture de la mine d'or de Poura et d'Essakane.

Sources : I.N.S.D./ D.G.D

COURS DES MATIERES

MARCHE INTERNATIONAL COTON : Moyenne trimestrielle	2. Trim.	3. Trim.	4. Trim.	1. Trim.	2. Trim.	Glissement	
	2006	2006	2006	2007	2007	trimestriel	annuel
Taux de change du Dollar (en FCFA)	522,3	514,9	508,7	500,6	486,6	-2,8%	-6,8%
Cours mondial du pétrole (en \$ US / Baril)	68,3	68,8	59,0	59,2	66,1	11,7%	-3,2%
Cours mondial du coton (Indice Liverpool \$ US / tonne)	1 242,3	1 289,3	1 278,0	1 289,0	1 272,7	-1,3%	2,4%
Cours mondial de l'Or (en \$ US / g)	22,1	21,9	21,7	22,9	23,5	2,6%	6,4%
Cours mondial du Sésame (\$ US / tonne)	681,7	651,7	677,5	677,5	677,5	0,0%	-0,6%
Cours mondial du pétrole (1.000 FCFA / Baril)	35,7	35,4	30,0	28,6	32,2	12,4%	-9,8%
Cours mondial du coton (FCFA / Kg)	649,0	663,8	649,9	645,2	619,2	-4,0%	-4,6%
Cours mondial de l'Or (1.000 FCFA / g)	11,6	11,3	11,0	11,5	11,5	-0,2%	-0,8%
Cours mondial du Sésame (FCFA / Kg)	355,9	335,5	344,6	339,2	329,6	-2,8%	-7,4%
Pouvoir d'achat pétrolier du coton	0,018	0,019	0,022	0,023	0,019	-14,8%	5,8%



. Taux de change du dollar :

Une réelle confirmation de la tendance baissière du cours du dollar est faite au cours de ce second trimestre. D'un niveau déjà bas de 500,60 FCFA en moyenne au cours du premier trimestre de 2007, le dollar a encore chuté pour afficher une moyenne de 486,57 FCFA ce trimestre. On note cependant une légère reprise du cours en fin de trimestre (+0,7%), comparé au début du trimestre où il était tombé à 485,3 FCFA. Finalement au cours du second trimestre 2007, le cours du dollar a chuté de 6,8% par rapport à son niveau à la même période de l'année précédente qui était de 522,3 FCFA. La baisse du taux directeur et le déficit extérieur des Etats-Unis continuent d'être les principaux facteurs de cette chute du cours du dollar. La reprise amorcée du cours de l'or en début d'année se maintient avec une hausse de 2,6% par rapport au premier trimestre 2007.

. Prix des produits exportés :

La fluctuation du cours du coton débutée depuis 2006 se poursuit. Après une hausse au premier trimestre 2007, le cours en dollar connaît un léger fléchissement de 1,3% en ce second trimestre. Comparé à son cours à la même période de l'année 2006, on note un relèvement de 2,4%. L'indice Liverpool s'établit à 1,27 dollar le Kg. En FCFA, le coton a été coté à son niveau le plus bas (619,2 FCFA le Kg) depuis plus de deux ans et son cours a chuté de 4,6% en glissement annuel. Du fait de la perte de valeur du dollar, le Burkina Faso reçoit un choc négatif malgré la hausse du cours du coton.

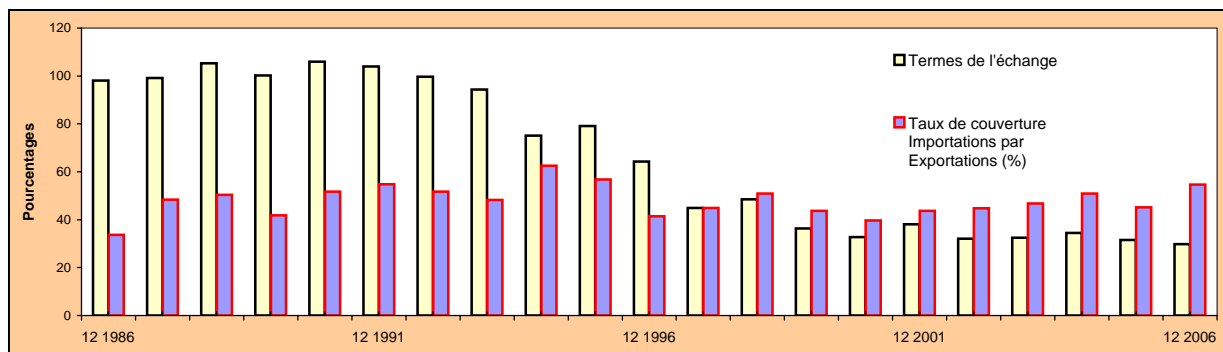
Le cours de l'or en \$ US poursuit sa tendance haussière amorcée depuis 2002. Par rapport au premier trimestre 2007, il a enregistré une hausse de 2,6%. En glissement annuel, la hausse atteint 6,4%. Ce regain que connaît l'or pourrait être lié à la chute continue du cours du dollar qui renforce la qualité de valeur refuge de l'or.

. Prix des produits importés :

Après un fléchissement du cours du pétrole (en FCFA) au premier trimestre, un net renchérissement se présente au second trimestre. Le prix du baril qui s'était établi à une moyenne de 28 637 FCFA le baril au trimestre passé, a atteint 32 067 FCFA le baril, soit une hausse de 12,4%. En glissement annuel, le cours du pétrole en FCFA a chuté de 9,8%; en dollars, il n'a baissé que de 3,2%. Ce différentiel de 6,2 points n'est qu'une traduction de la chute du cours dollar par rapport au FCFA à travers l'Euro.

Sources : D.G.E.P / M.E.F**COUVERTURE DES IMPORTATIONS PAR LES EXPORTATIONS**

TERMES DE L'ECHANGE	12 2002	12 2003	12 2004	12 2005	12 2006 Proj.	Var. 2006	
						Var./2005	Var./2004
Indice prix à l'importation	230,7	238	244,8	252	259,7	3,0%	6,1%
Indice prix à l'exportation	74,1	77,3	84,4	79,5	77,5	-2,6%	-8,2%
Termes de l'échange	32,1%	32,5%	34,5%	31,5%	29,8%	-5,4%	-13,5%
Taux de couverture Importations par Exportations (%)	44,7	46,8	50,8	45,2	54,7	21,0%	7,6%

**TERMES DE L'ECHANGE ET COUVERTURE DES IMPORTATIONS PAR LES EXPORTATIONS**

Par rapport au taux de couverture, les exportations couvrent rarement plus de la moitié des importations.

Sources : I.N.S.D.

Définitions et abréviations

Général

BCEAO :	Banque Centrale des Etats de l'Afrique de l'Ouest
DEP :	Direction des Etudes et de la Planification
DGD :	Direction Générale des Douanes (Ministère de l'Economie et des Finances)
DGEP :	Direction Générale de l'Economie et de la Planification (Ministère de l'Economie et des Finances)
DGPASA :	Direction Générale des Prévisions et des Statistiques Agricoles
DGPSE :	Direction Générale de la Prédiction et des Statistiques de l'Elevage
DPCAS :	Direction de la Prédiction des Crises Alimentaires et Sanitaires du Bétail
DSAN :	Direction des Statistiques Animales
ENEC :	Enquête Nationale sur les Effectifs du Cheptel
IADM :	Initiative d'Annulation de la Dette Multilatérale
IHPC :	Indice Harmonisé des Prix à la Consommation
INSD :	Institut national de la statistique et de la démographie
MEF :	Ministère de l'Economie et des Finances
MRA :	Ministère des Ressources Animales
PPTE :	Pays Pauvres Très Endettés
SIM bétail :	Système d'Information sur les Marchés du Bétail
SONAGESS :	Société nationale de gestion du stock de sécurité alimentaire
SP/PPF :	Secrétariat permanent pour le suivi des politiques et programmes financiers
TOFE :	Tableau des Opérations Financières de l'Etat
UEMOA :	Union Economique et Monétaire Ouest Africain

Elevage :

On entend de certains termes les définitions suivantes :

- taureau : bovin mâle de plus de trois ans,
- bélier : ovin mâle entier de plus de 15 mois ; ayant au moins 2 dents adultes,
- bouc : caprin mâle de plus de 15 mois ; ayant au moins 2 dents adultes.

Les marchés de référence sont :

- marché de production : Béna (province des Banwas, région de la Boucle du Mouhoun)
- marché d'exportation : Pouytenga (province du Kouritenga, région du Centre –Est)

Les données sur les prix des animaux sont collectées tous les jours de marché par des enquêteurs du dispositif du système d'information sur les marchés à bétail (SIM bétail) géré par la Direction générale de la prédiction et des statistiques de l'élevage du Ministère des Ressources Animales.

Les effectifs du cheptel sont les résultats de deux enquêtes nationales réalisées respectivement en 1990 et en 2003 et actualisées entre deux enquêtes par des taux de croît spécifiques.

Monnaie :

Les disponibilités monétaires (M1), correspondent à une notion étroite de la monnaie. Elles comprennent la monnaie fiduciaire qui est composée des billets et pièces émis par l'agence nationale de la BCEAO pour le Burkina Faso, desquels on déduit les encaisses du Trésor et des banques, et la monnaie scripturale qui correspond aux soldes créditeurs des comptes de dépôts à vue en francs CFA ouverts au nom des particuliers et entreprises dans les banques, à la BCEAO et auprès des centres de chèques postaux. La monnaie au sens large (M2) comprend en plus de M1, les avoirs sous forme de bons de caisse, comptes à terme et autres comptes d'épargne gérés par les banques pour le compte des agents économiques.

Le ratio M1/PIB exprime le taux de liquidité de l'économie, tandis que le ratio M2/PIB, est appelé "profondeur financière". En effet, la qualité de l'intermédiation financière et les écarts entre les agents à capacité de financement et ceux à besoin de financement peuvent être appréhendés par un indicateur comme M2/PIB. Il évolue souvent dans le même sens que le taux de liquidité mais à un niveau plus élevé.

Crédit des contributions au TBE

<i>NOM, Prénoms</i>	<i>Tâches</i>	<i>Structures</i>
YAGO, Namaro TRAORE, Bakari TOUGMA, Jean Gabriel	Coordonnateurs généraux	INSD
KABORE, Barbi	Indice harmonisé des prix à la consommation	INSD
MILLOGO, Antoine	Prix des produits de l'élevage	DEP / MRA
ILBOUDO, Abdoulaye	Prix des produits agricoles	SONAGESS
OUEDRAOGO, Dansané	Indice de la production industrielle	INSD
MILLOGO, Antoine	Production de l'élevage	DEP / MRA
ILBOUDO, Abdoulaye	Production de l'agriculture	SONAGESS
KONATE, Drissa SAWADOGO, Issa	Finances publiques	DEP/MEF SP/PPF
PODA, Serge Gnaniodem	Situation monétaire	BCEAO
PODA, Serge Gnaniodem	Secteur extérieur (Balance des paiements)	BCEAO
OUEDRAOGO, Dansané	Secteur extérieur (Export - Import)	INSD
ZOUNGRANA, Salifou	Secteur extérieur (Cours des produits exportés)	DPAM / DGEP



Avec l'appui technique
du Projet de la Coopération allemande au développement
**PROJET CONSEILLER TECHNIQUE AUPRES DU MINISTRE
DE L'ECONOMIE ET DES FINANCES**

