

# BURKINA FASO

## MINISTRE DE L'ECONOMIE ET DES FINANCES

### INSTITUT NATIONAL DE LA STATISTIQUE ET DE LA DEMOGRAPHIE

## ANNEE 2009

#### AVERTISSEMENT

L'Institut National de la Statistique et de la Démographie (INSD) a le plaisir de mettre à la disposition des utilisateurs l'Indice Harmonisé des Prix à la Consommation (IHPC).

Cet indice est harmonisé car le même instrument de suivi de l'évolution des prix a été mis en place dans les pays membres de l'Union Economique et Monétaire Ouest-Africaine (UEMOA).

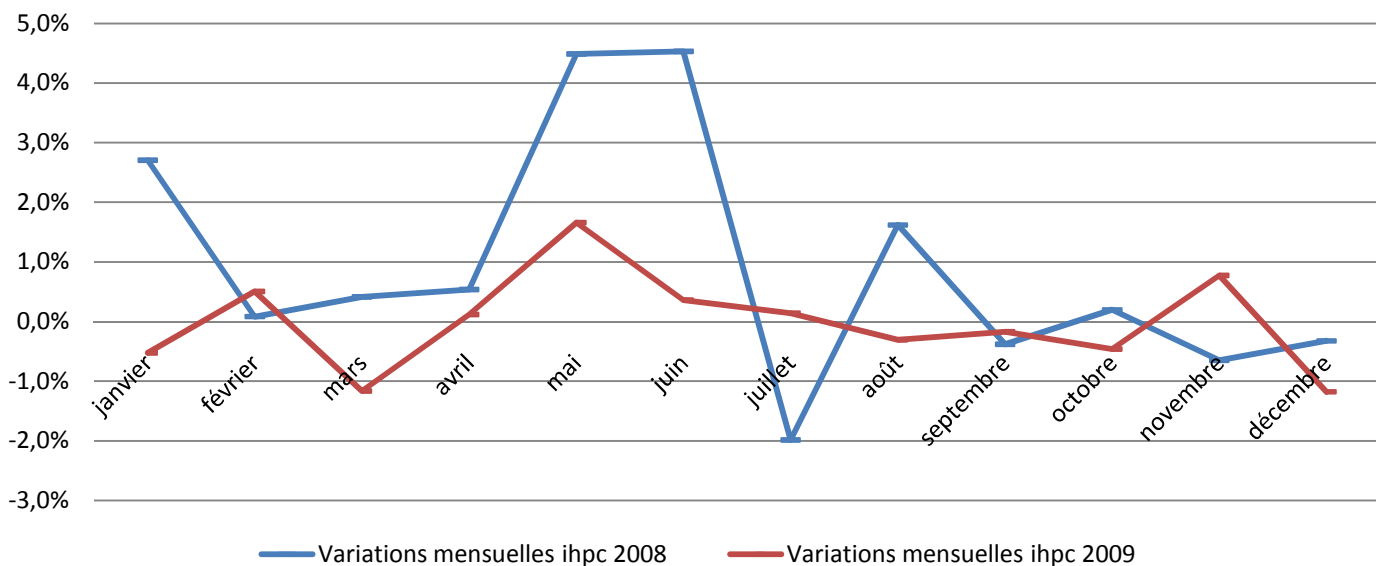
L'IHPC a pour population de référence l'ensemble des ménages de l'agglomération de Ouagadougou. Le panier de la ménagère comprend 320 variétés suivies dans 190 points d'observation. Plus de 3000 relevés de prix sont effectués chaque mois par les enquêteurs de l'INSD. La période de base de l'IHPC est l'année 1996 et les pondérations de l'indice proviennent d'une enquête sur les dépenses des ménages réalisée en 1996.

### Indice Harmonisé des Prix à la Consommation (I.H.P.C.)

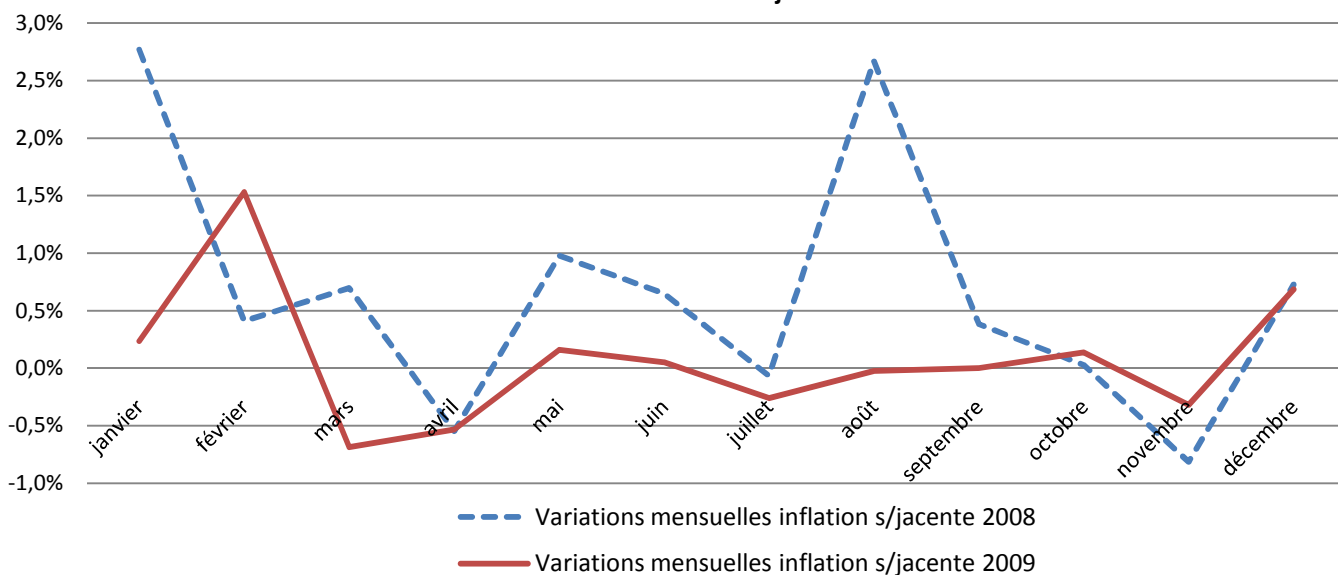
	Pondé- ration	Indice annuel					Variations en % depuis		
		Année 2005	Année 2006	Année 2007	Année 2008	Année 2009	1 An	2 Ans	3 Ans
<b>INDICE GLOBAL</b>	<b>10000</b>	<b>123,6</b>	<b>126,5</b>	<b>126,2</b>	<b>139,6</b>	<b>143,3</b>	<b>2,6</b>	<b>13,3</b>	<b>13,3</b>
Produits alimentaires et boissons non alcoolisées	3209	121,2	120,8	119,2	147,0	150,8	2,6	24,8	24,5
Boissons alcoolisées, Tabac et stupéfiants	183	127,8	130,4	132,7	139,2	141,7	1,7	8,6	10,9
Articles d'habillement et chaussures	635	117,8	120,6	123,0	126,6	131,0	3,5	8,6	11,1
Logement, eau, gaz, électricité et autres combustibles	1050	116,0	121,5	119,8	134,3	148,8	10,8	22,5	28,2
Meubles, articles de ménage et entretien courant du foyer	666	107,5	108,1	108,6	116,2	116,1	-0,1	7,5	8,0
Santé	419	106,4	108,8	108,9	110,7	111,5	0,7	2,5	4,8
Transports	1557	139,6	148,0	145,3	153,6	150,7	-1,9	1,8	7,9
Communication	114	159,8	159,8	159,8	159,8	159,8	0,0	0,0	0,0
Loisirs et culture	492	107,4	107,5	107,1	108,3	109,9	1,5	2,3	2,4
Enseignement	242	132,1	139,8	149,3	149,9	149,9	0,0	7,2	13,4
Restaurants et Hôtels	996	140,3	146,1	149,7	153,7	165,0	7,4	13,0	17,6
Biens et services divers	437	115,9	115,8	116,0	123,5	119,7	-3,0	3,4	3,3

Base 100: année 1996

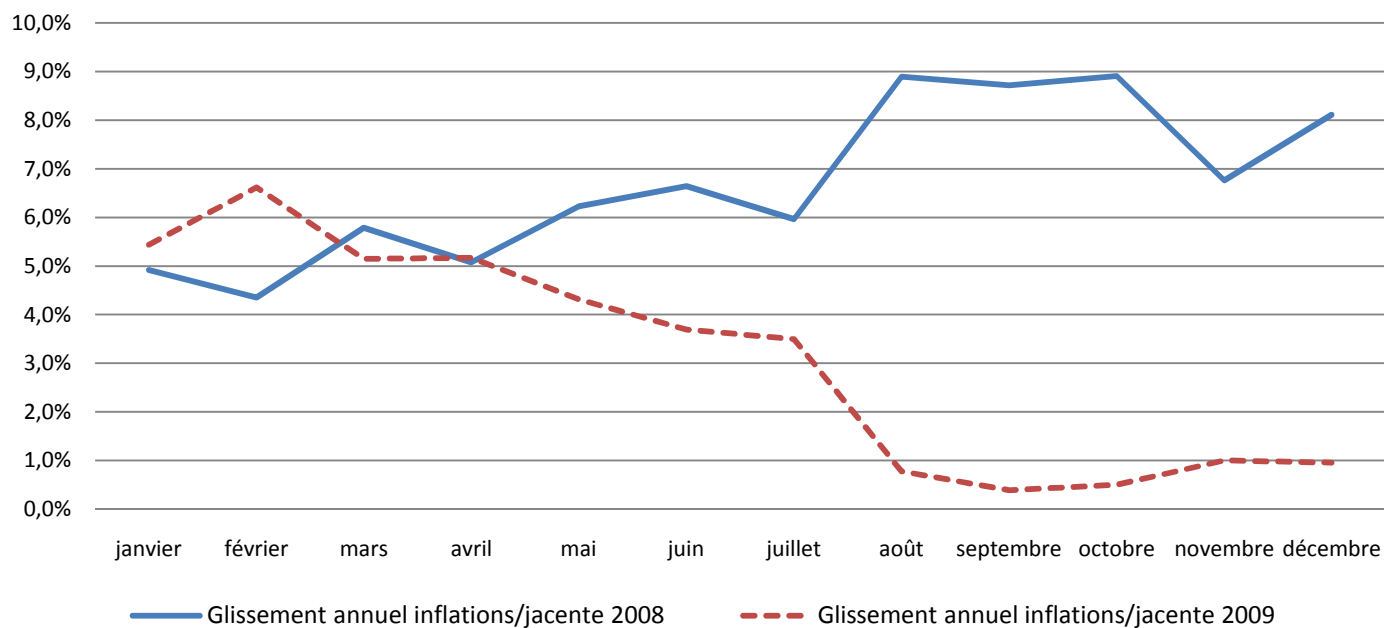
### Variations mensuelles de l'IHPC en 2008 et 2009



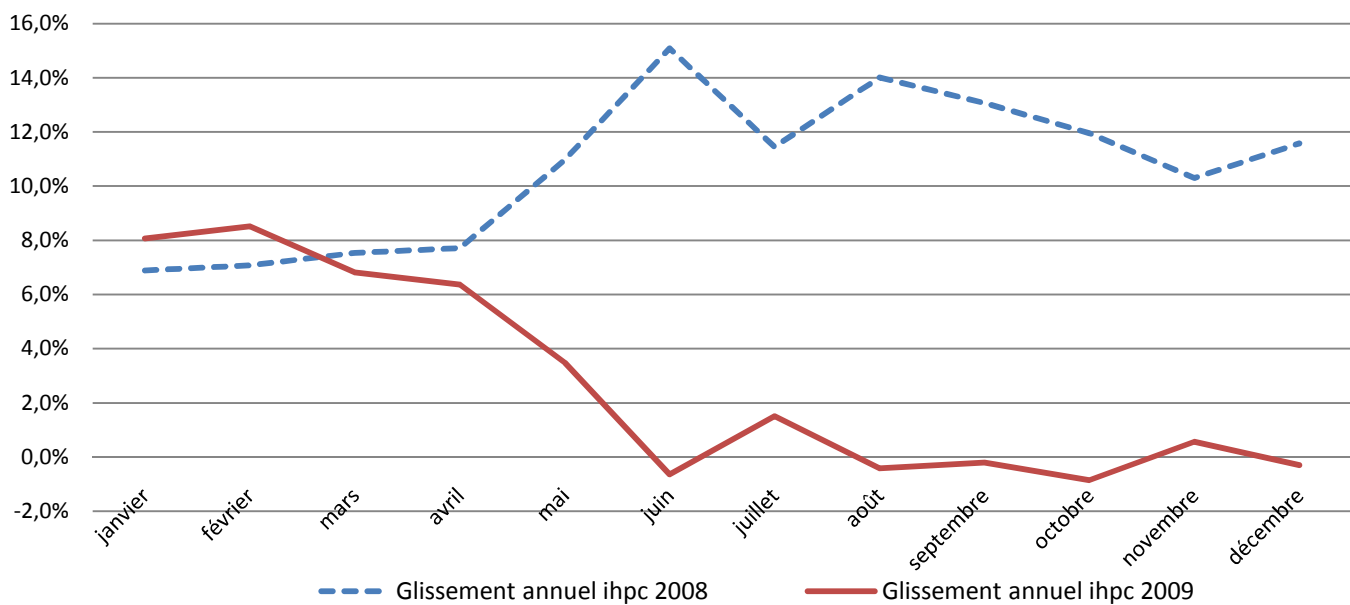
### Variations mensuelles de l'inflation sous jacente e 2008 et 2009



**Glissement annuel de l'inflation sous jacente en 2008 et 2009**



**Glissement annuel de l'IHPC en 2008 et 2009**



## **LES EVOLUTIONS DE L'IHPC EN 2009**

L'Indice Harmonisé des Prix à la Consommation (IHPC) atteint un niveau annuel de 143,3 soit une inflation annuelle de 2,6 % inférieure au critère de convergence de l'UEMOA qui est de 3%.

En 2008, on avait enregistré un niveau d'inflation annuelle de 10,7% tandis qu'en 2007, les prix avaient connu une baisse de 0,3%.

Sur les douze (12) fonctions de consommation de l'IHPC, sept (7) ont connu une évolution positive, soit 70% du poids total du panier dont les plus notables sont les fonctions « Produits alimentaires et boissons non alcoolisées », « Logement, eau, gaz, électricité et autres combustibles », « Restaurants et hôtels », « Articles d'habillement et chaussures », « Boissons alcoolisées, tabac et stupéfiants » et « Loisirs et culture ».

La hausse des prix de la fonction « Produits alimentaires et boissons non alcoolisées » est surtout imputable à la montée des prix du riz, des viandes et volailles, des légumes frais et des poissons, hausse qui a amortie la baisse des prix des céréales non transformées.

La fonction « Logement, eau, gaz, électricité et autres combustibles » qui enregistre la plus importante hausse (10,8%) doit cet état de fait à la hausse des prix des loyers, de la distribution d'eau (ONEA), du bois de chauffe et du pétrole, malgré une baisse du prix du ciment.

L'augmentation des niveaux des indices des fonctions « Articles d'habillement et chaussures » et « Restaurants et hôtels » est due à la variation à la hausse respectivement des prix des tissus d'habillement, de la confection des chaussures hommes et femmes et des restaurants et débits de boissons (boissons industrielles et repas pris dehors).

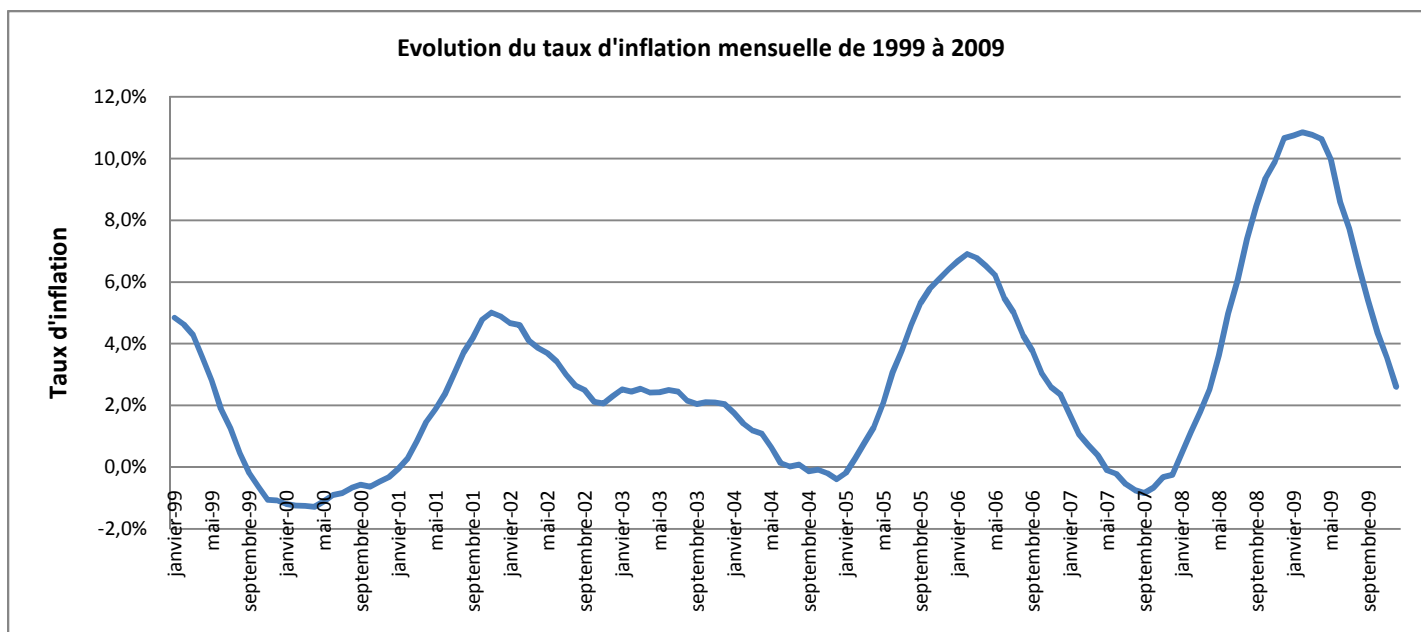
Les prix des boissons industrielles et des autres excitants notamment la cola et les prix d'entrée dans les salles de cinéma expliquent la variation positive des fonctions « Boissons alcoolisées, tabac et stupéfiants » et « Loisirs et culture ».

La plus petite hausse de niveau d'indice est apparue au niveau de la fonction « Santé » (0,7%) suite à un regain des prix des appareils et matériel thérapeutique et des services de médecins.

Les baisses qui ont modéré la tendance générale de l'indice global en 2009 ont été enregistrées au niveau de la fonction « Transports » (avec une baisse des prix de l'essence, des pièces détachées, des bicyclettes et mobylettes) et de la fonction « Biens et services divers » (chute des prix des articles pour soins personnels).

Seules les fonctions « Communication » et « Enseignement » ne connaissent aucune évolution de prix en 2009.

Les indices des produits frais et des produits locaux sont à la hausse corroborant ainsi la montée des prix alimentaires. L'inflation sous jacente quant à elle franchit la barre des 3% fixée par l'UEMOA comme critère de convergence.

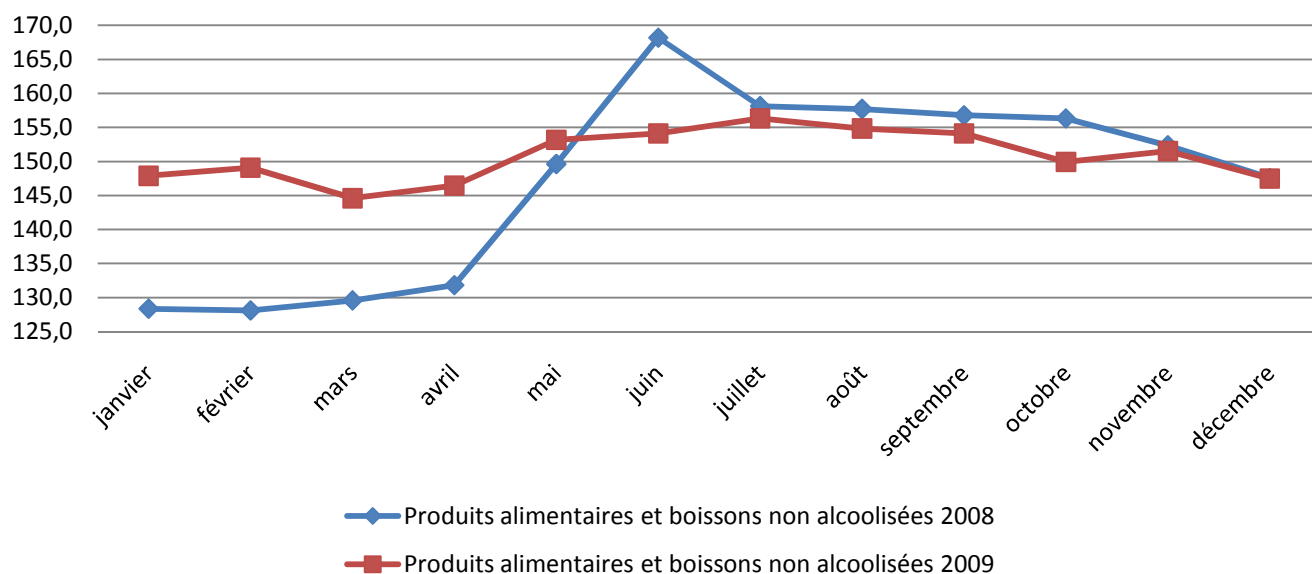


### IHPC suivant les nomenclatures secondaires de 2005 à 2009

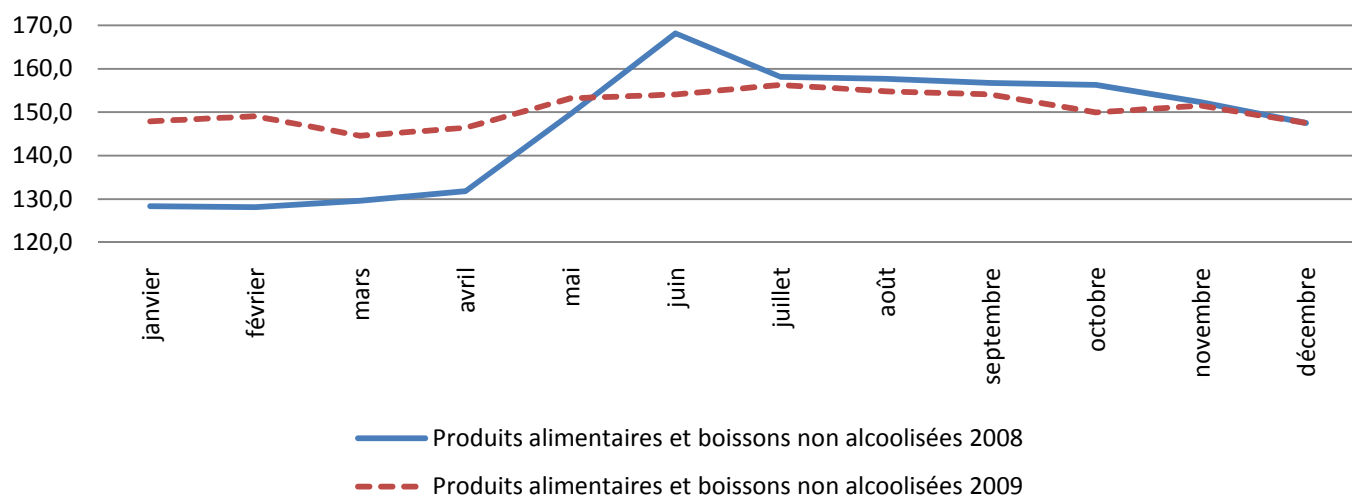
	Pondération	2005	2006	2007	2008	2009	Variation depuis		
							1 an	2 ans	3 ans
<b>INDICE GENERAL</b>	<b>10000</b>	<b>123,6</b>	<b>126,5</b>	<b>126,2</b>	<b>139,6</b>	<b>143,3</b>	<b>2,6</b>	<b>13,6</b>	<b>13,3</b>
Indice des "Produits frais"	1899	121,8	117,7	113,5	145,2	150,6	3,7	32,7	27,9
Indice de l'Energie	1109	145,8	160,1	152,5	166,6	164,4	-1,4	7,7	2,7
Indice Hors PF&E	6992	120,5	123,5	125,4	133,8	138,0	3,1	10,0	11,7
Indice des Produits locaux	6876	122,8	126,3	127,0	141,0	145,7	3,3	14,7	15,4
Indice des Produits importés	3080	124,0	127,2	124,9	137,6	138,6	0,8	11,0	9,0
<i>origine autre Afrique</i>	30	101,8	105,0	104,7	107,4	108,0	0,6	3,1	2,8
<i>origine Asie</i>	1022	125,9	119,0	115,2	133,8	138,0	3,2	19,8	15,9
<i>origine Europe</i>	944	128,1	120,1	111,6	114,9	116,2	1,1	4,1	-3,2
<i>origine UEMOA</i>	1085	115,2	139,7	146,3	162,0	159,9	-1,3	9,3	14,4
Indice des biens durables	581	104,2	105,9	108,0	110,6	108,5	-1,9	0,5	2,4
Indice des biens non durables	5408	120,1	125,5	125,0	146,3	147,7	0,9	18,2	17,6
Indice des biens semi-durables	973	135,8	123,6	115,2	116,0	117,9	1,6	2,3	-4,6
Indice des services	2994	121,7	130,3	135,8	141,2	150,4	6,5	10,7	15,4

## LES GRAPHIQUES DE L'ANNEE

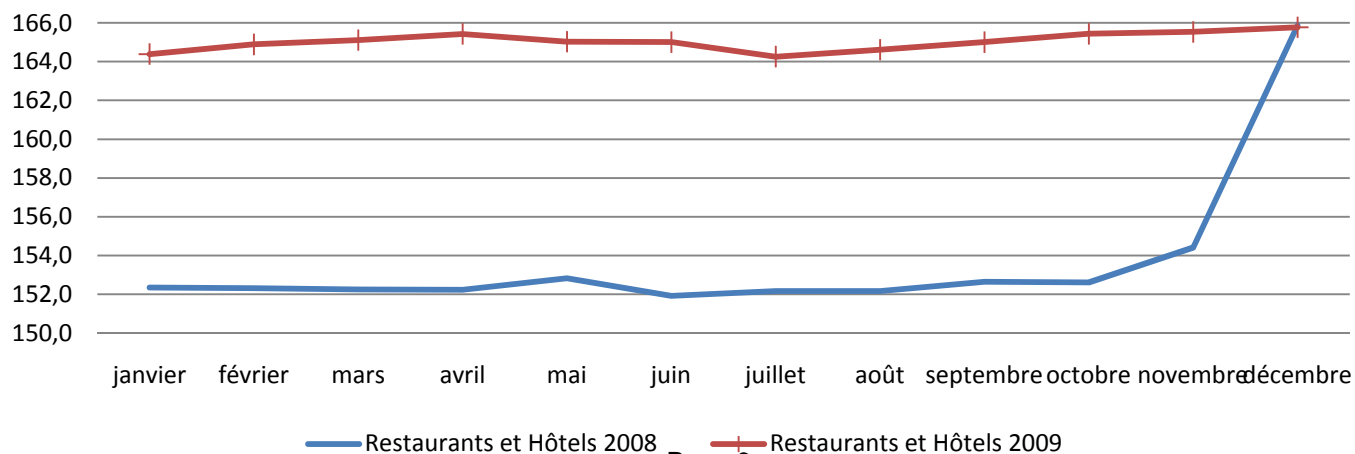
Evolution de la fonction Produits alimentaires et boissons non alcoolisées en 2008 et 2009



Evolution de la fonction Logement, eau, gaz, électricité et autres combustibles en 2008 et 2009



Evolution de la fonction restaurants et hotels en 2008 et 2009



## Indices des postes de consommation de l'IHPC en 2008 et 2009

libellé	pondération	Moy. 2008	Moy. 2009	Variation
Farines, semoules et gruaux	122	152,9	157,0	2,7%
Pâtes alimentaires	47	104,2	110,2	5,7%
Pains	90	108,2	108,3	0,1%
Pâtisseries, gâteaux, biscuits	41	188,5	163,8	-13,1%
Boeuf	149	155,5	170,2	9,4%
Mouton - Chèvre	153	187,8	202,5	7,9%
Porc	4	126,7	151,0	19,2%
Volaille	80	177,0	181,0	2,3%
Charcuterie	1	127,8	141,6	10,8%
Conserves, autres viandes et préparations à base de viande	11	91,7	89,7	-2,2%
Lait	68	140,1	140,4	0,2%
Produits laitiers	25	129,8	130,3	0,4%
Oeufs	12	133,3	131,9	-1,1%
Beurre, margarine	10	167,4	144,2	-13,8%
Huiles	152	147,9	147,3	-0,4%
Autres matières grasses	62	231,4	207,3	-10,4%
Légumes secs	60	123,8	96,9	-21,7%
Arachides	22	183,1	174,2	-4,8%
Préparation à base de pom, de terre, manioc, autres tuberc., bananes plantain	12	130,6	128,9	-1,3%
Sucre	86	118,3	118,7	0,4%
Confiture, miel, chocolat et confiserie	11	129,7	160,8	24,0%
Café, thé, cacao et autres végétaux pour tisanes	58	100,2	103,4	3,1%
Fabrication artisanale	21	100,0	100,0	0,0%
Fabrication industrielle	13	156,7	167,3	6,7%
Fabrication artisanale	25	156,9	149,2	-4,9%
Fabrication industrielle	16	162,6	188,2	15,8%
Cigarettes locales	40	134,0	131,6	-1,8%
Cigarettes importées	77	118,5	118,5	0,0%
Autres excitants	25	178,9	189,8	6,1%
Tissus d'habillement	211	108,1	117,2	8,5%
Vêtements de dessus hommes	93	183,7	184,7	0,6%
Sous-vêtements hommes	11	115,6	119,1	3,0%
Vêtements de dessus femmes	48	107,3	107,3	0,0%
Sous-vêtements femmes	17	113,6	117,8	3,7%
Vêtements enfants	53	120,8	120,8	0,0%
Autres articles vestimentaires et accessoires du vêtement	8	118,8	118,8	0,0%
Confection et réparations vêtements hommes	41	138,0	139,8	1,3%
Confection et réparations vêtements femmes	49	133,3	144,8	8,6%
Chaussures hommes	46	115,5	116,4	0,8%
Chaussures femmes	37	137,8	138,0	0,2%
Chaussures enfants	18	103,8	103,8	0,0%
Réparation de chaussures	3	101,0	101,0	0,0%
Loyers bruts	202	107,3	113,2	5,5%
Produits pour l'entretien et les réparations courantes du logement	122	127,4	125,8	-1,2%
Services d'entretien et de réparations courantes du logement	24	132,1	134,4	1,7%
Distribution d'eau	253	160,2	208,5	30,2%
Meubles , articles d'ameublement et de décoration , tapis et autres revêtement*	76	146,5	149,3	1,9%
Articles de ménage en textiles	62	101,5	104,4	2,9%
Appareils de chauffage et de cuisine , réfrigérateurs , machines à laver et aut*	59	105,4	98,9	-6,2%

## Indices des postes de consommation de l'IHPC en 2008 et 2009

Vaisselle	15	108,1	108,3	0,1%
Autres ustensiles de cuisine	8	101,7	102,0	0,3%
Autres ustensiles de ménage	2	122,1	122,1	0,0%
Outillage pour la maison et le jardin	32	93,2	93,2	0,0%
Articles de ménage non durables	291	117,3	117,0	-0,3%
Services domestiques	23	91,8	91,8	0,0%
Services pour l'habitation à l'exclusion des services domestiques	98	121,0	121,0	0,0%
Médicaments modernes	291	105,5	105,5	0,0%
Médicaments traditionnels	13	110,3	110,3	0,0%
Autres produits pharmaceutiques	38	95,5	95,5	0,0%
Appareils et matériel thérapeutiques	7	98,5	108,8	10,4%
Services des médecins	28	175,1	183,6	4,9%
Service des dentistes	3	121,4	121,4	0,0%
Analyses médicales	21	136,8	136,8	0,0%
Services des auxiliaires médicaux	1	100,0	100,0	0,0%
Services des hôpitaux	17	99,2	99,2	0,0%
Automobiles	163	107,0	106,9	-0,1%
Cycles et motocycles	160	104,3	102,9	-1,3%
Pièces détachées et accessoires	132	100,5	100,0	-0,4%
Entretien et réparations	153	133,3	133,3	0,0%
Autres services relatifs aux véhicules personnels	2	119,8	119,8	0,0%
Transports locaux	58	141,2	139,9	-0,9%
Transports de longue distance	229	166,8	166,8	0,0%
Appareils de réception , d'enregistrement et de reproduction du son et de l'ima*	82	99,2	88,4	-10,9%
Equipement photographique et cinématographique , instruments d'optique	4	81,3	29,8	-63,3%
Jeux et jouets ; articles de sport , camping et plein air	6	106,6	110,0	3,2%
Supports d'enregistrement pour l'image et le son	10	108,7	111,7	2,7%
Cinéma , théâtre et concerts	74	122,4	146,8	19,9%
Manifestations sportives	14	100,0	100,0	0,0%
Autres services récréatifs et culturels	159	100,0	100,0	0,0%
Livres	3	120,6	120,6	0,0%
Presse et imprimés divers	41	125,7	125,7	0,0%

## Indices des postes de consommation de l'IHPC en 2008 et 2009

Articles de papeterie et de dessin	1	81,0	81,0	0,0%
Services d'enseignement	242	149,9	149,9	0,0%
Fournitures scolaires	98	113,6	113,0	-0,6%
Restaurants et débits de boissons	995	153,7	165,2	7,5%
Services d'hébergement	1	128,8	128,8	0,0%
Salons de coiffure et esthétique corporelle	143	108,4	108,4	0,0%
Articles pour les soins personnels	192	144,7	135,4	-6,4%
Bijouterie et horlogerie	38	112,8	117,1	3,8%
Autres effets personnels	17	102,4	102,6	0,2%
Services postaux	5	173,5	173,5	0,0%
Téléphone et télégraphe	109	159,2	159,2	0,0%
Autres services n,d,a,	47	98,8	98,2	-0,6%
Céréales non transformées	1012	154,4	153,3	-0,7%
Poissons et autres produits frais de la pêche	42	180,3	185,7	3,0%
Poissons et autres produit de la pêche séchés ou fumés, conserves de poissons	111	183,2	202,1	10,3%
Fruits	78	138,3	113,2	-18,2%
Légumes frais	357	120,6	151,3	25,4%
Pommes de terre, manioc, autres tubercules et bananes plantain	34	132,2	130,6	-1,2%
Sel, épices, sauces et produits alimentaires n,d,a	265	125,1	126,8	1,4%
Electricité	173	109,9	109,9	0,0%
Gaz	47	100,3	100,3	0,0%
Combustibles liquides	29	293,8	301,6	2,7%
Autres combustibles	200	139,2	145,5	4,6%
Carburants et lubrifiants	660	188,9	182,7	-3,3%

### COORDONNEES DE L'INSD

*Institut National de la Statistique et de la Démographie: Avenue Pascal Zagré Ouaga 2000*

Télécopie : (226) 32 61 59 E-mail : insdbf.@yahoo.fr

S'adresser au Service des prix à la Consommation ou à la Direction de l'Administration et des Finances pour tout renseignement.