

B U R K I N A F A S O

MINISTRE DE L'ECONOMIE ET DU DEVELOPPEMENT INSTITUT NATIONAL DE LA STATISTIQUE ET DE LA DEMOGRAPHIE

INDICE HARMONISE DES PRIX A LA CONSOMMATION (I.H.P.C.) POUR LES PAYS MEMBRES DE L'U.E.M.O.A. JUN 2006

AVERTISSEMENT

L'Institut National de la Statistique et de la Démographie (INSD) a le plaisir de mettre à la disposition des utilisateurs l'Indice Harmonisé des Prix à la Consommation (IHPC).

Cet indice est harmonisé car le même instrument de suivi de l'évolution des prix a été mis en place dans sept pays membres de l'Union Economique et Monétaire Ouest-Africaine (UEMOA).

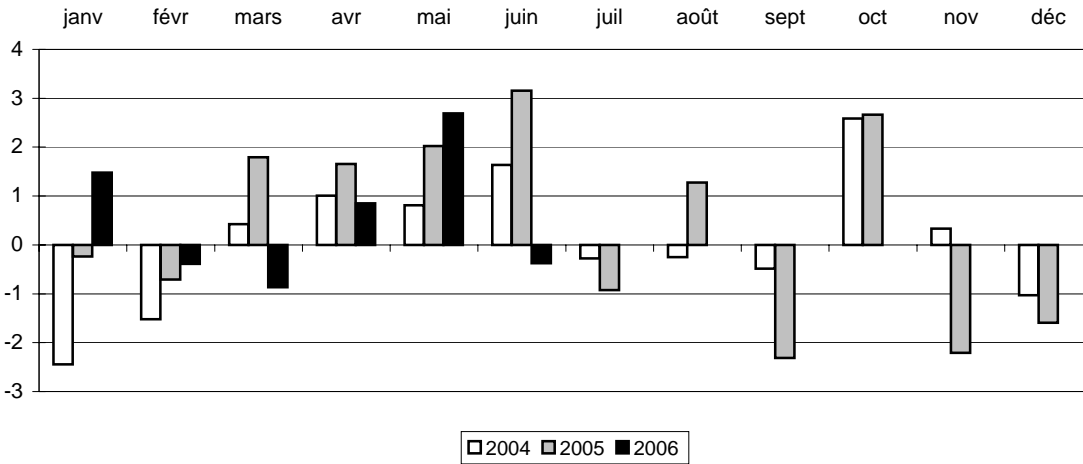
L'IHPC a pour population de référence l'ensemble des ménages de l'agglomération de Ouagadougou. Le panier de la ménagère comprend 320 variétés suivies dans 190 points d'observation. Plus de 3000 relevés de prix sont effectués chaque mois par les enquêteurs de l'INSD. La période de base de l'IHPC est l'année 1996 et les pondérations de l'indice proviennent d'une enquête sur les dépenses des ménages réalisée en 1996.

N° 102 Mois de juin 2006

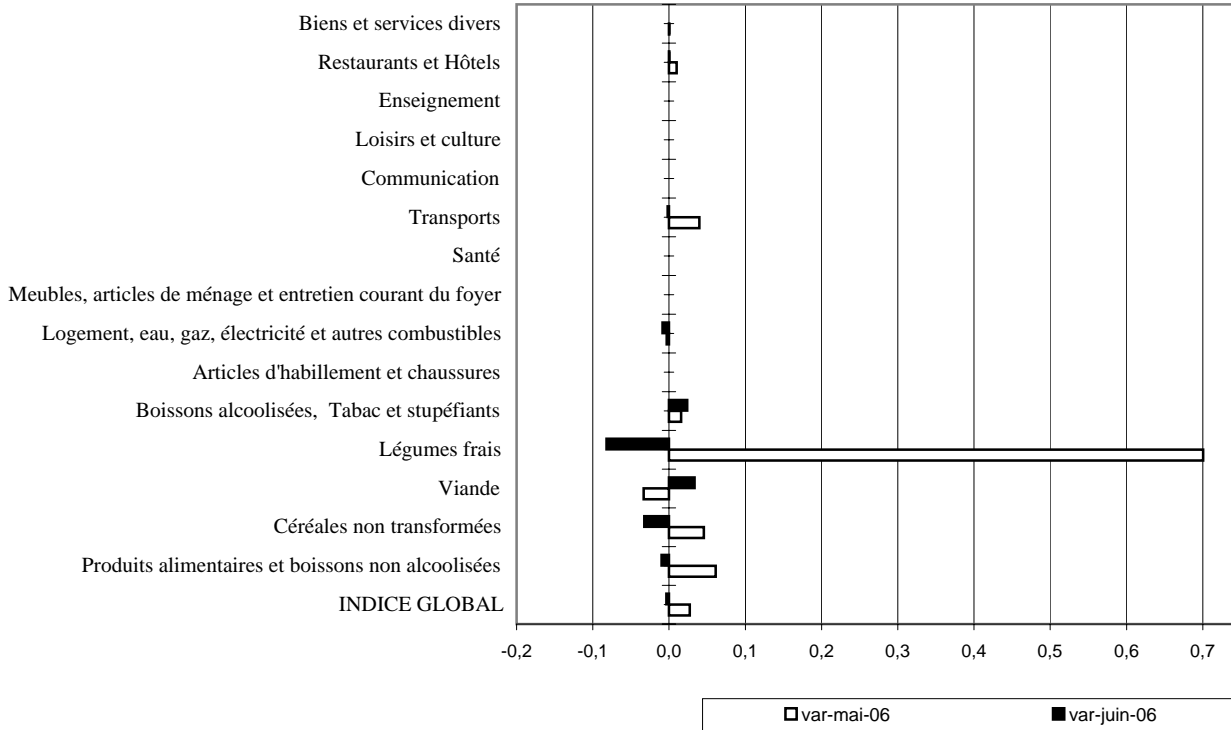
(Base 100 : année 1996)

	Pondé- ration	Indice pour les mois de					Variations en % depuis		
		juin-05	mars-06	avr-06	mai-06	juin-06	le dernier mois	les 3 derniers mois	les 12 derniers mois
INDICE GLOBAL	10000	127,5	123,7	124,8	128,2	127,7	-0,4	3,2	0,1
I- Produits alimentaires et boissons non alcoolisées	3209	134,0	115,4	118,0	125,2	124,0	-1,0	7,4	-7,5
<i>Céréales non transformées</i>	1012	137,1	108,8	110,7	115,7	112,0	-3,2	2,9	-18,3
<i>Viande</i>	398	121,6	137,7	140,3	135,7	140,2	3,3	1,9	15,4
<i>Légumes frais</i>	357	187,1	70,6	81,1	137,9	126,5	-8,2	79,1	-32,4
II- Boissons alcoolisées, Tabac et stupéfiants	183	131,1	126,4	127,3	129,3	132,4	2,4	4,8	1,0
III- Articles d'habillement et chaussures	635	117,8	120,6	120,6	120,6	120,6	0,0	0,0	2,4
IV- Logement, eau, gaz, électricité et autres combustibles	1050	117,6	118,8	118,9	118,6	117,5	-0,9	-1,1	0,0
V- Meubles, articles de ménage et entretien courant du foyer	666	107,6	108,2	108,2	108,2	108,2	0,0	0,0	0,5
VI- Santé	419	105,9	108,8	108,8	108,8	108,8	0,0	0,0	2,7
VII- Transports	1557	137,5	145,9	147,1	153,0	152,7	-0,2	4,6	11,0
VIII- Communication	114	159,8	159,8	159,8	159,8	159,8	0,0	0,0	0,0
IX- Loisirs et culture	492	107,4	107,5	107,5	107,5	107,5	0,0	0,0	0,1
X- Enseignement	242	130,8	136,7	136,7	136,7	136,7	0,0	0,0	4,5
XI- Restaurants et Hôtels	996	139,8	143,6	143,8	145,2	145,3	0,0	1,1	3,9
XII- Biens et services divers	437	115,9	115,7	115,7	115,8	115,8	0,0	0,0	-0,1

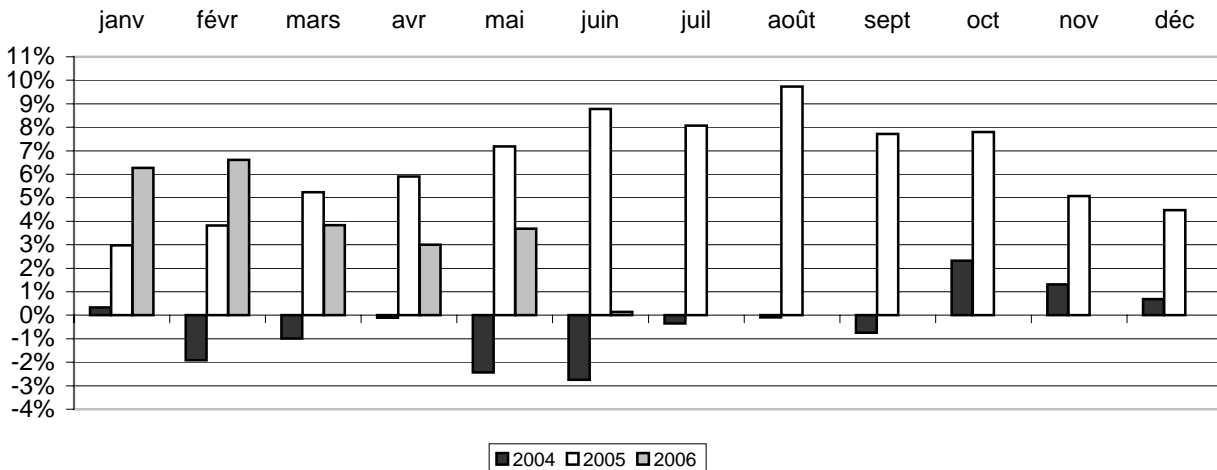
Graphique 1 : Variations mensuelles de l'IHPC en % de 2004 à 2006



Graphique 2 : Variations mensuelles en % par fonction de l'IHPC en mai 2006 et en juin 2006



Graphique 3 : Variations annuelles de l'IHPC de 2004 à 2006(en %)



**INDICE HARMONISE DES PRIX A LA CONSOMMATION
(I.H.P.C.)
JUIN 2006**

«Baisse du niveau général des prix»

L'Indice Harmonisé des Prix à la Consommation (IHPC) du mois de juin 2006 se situe au niveau de 127,7 marquant ainsi une baisse par rapport au niveau général des prix du mois précédent de 0,4%. En glissement annuel, les prix sont en hausse de 0,1%.

Au même mois de 2005, les prix étaient en hausse mensuelle de 3,2% et connaissaient un glissement annuel en hausse de 8,8%.

La baisse du niveau général des prix est la résultante des fluctuations de prix des différentes fonctions de consommation.

Ainsi, s'agissant de la baisse des prix de la fonction « Produits alimentaires et boissons non alcoolisées », elle est imputable à la baisse des prix des céréales non transformées, des farines et des légumes frais malgré la hausse des prix de la viande et des sels et épices.

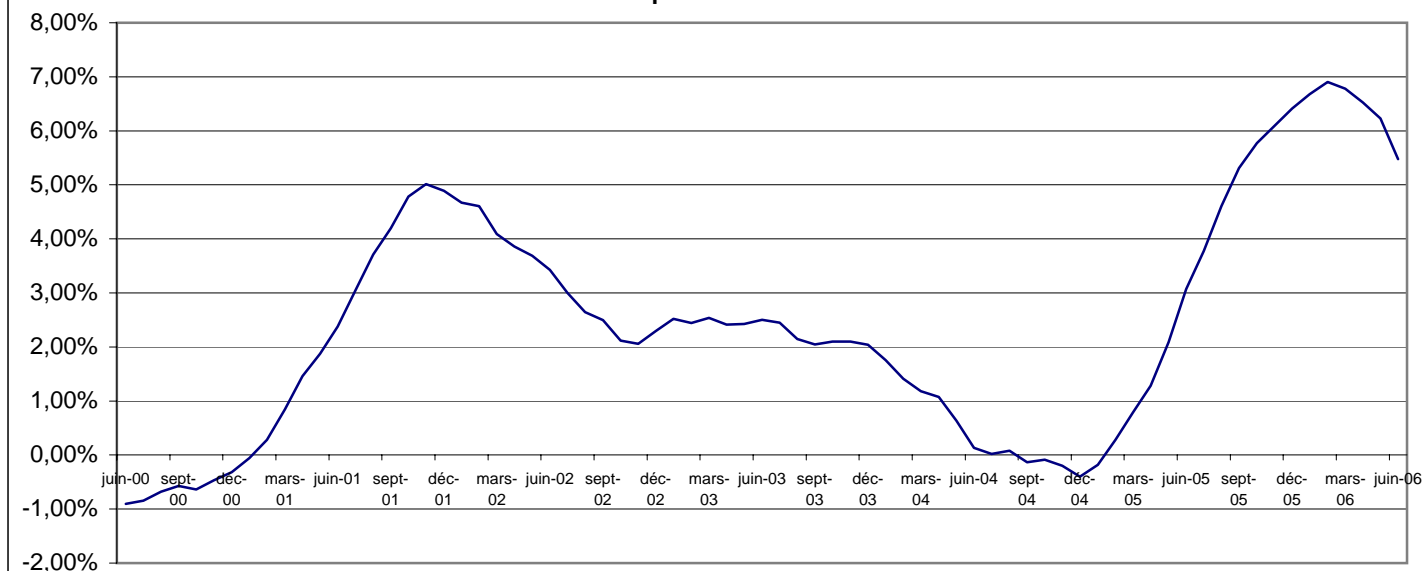
La baisse des prix des hydrocarbures a eu pour conséquence la baisse des prix au niveau de la fonction « Transports » d'une part, et d'autre part, conjuguée à la baisse des prix des autres combustibles, elles ont influencé la baisse des prix de la fonction « Logement, eau, gaz, électricité et autres combustibles ».

A l'opposé des fonctions ci-dessus à tendance baissière, la hausse des prix des boissons alcoolisées artisanales et autres excitants est responsable de la hausse des prix de la fonction « Boissons alcoolisées, tabac et stupéfiants ».

En dehors des fonctions précitées, les autres fonctions sont restées quasi stationnaires dans l'évolution de leurs prix.

La moyenne des indices des 12 derniers mois (juillet 2005 à juin 2006) par rapport à celle des 12 mois précédents (juillet 2004 à juin 2005) donne une hausse de 5,5% contre une hausse de 3,1% en juin 2005.

Graphique 4 : Rapport de l'indice moyen des 12 derniers mois sur l'indice moyen des 12 mois précédents



INDICES DE NOMENCLATURES SECONDAIRES

	Pondérations*	Indice pour les mois de					Variations en % depuis		
		juin-05	mars-06	avr-06	mai-06	juin-06	1 mois	3 mois	12 mois
INDICE GENERAL	10000	127,5	123,7	124,8	128,2	127,7	-0,4	3,2	0,1
Indice des "Produits frais"	1899	142,0	109,7	111,7	126,4	123,5	-2,3	12,5	-13,0
Indice de l'Energie	1109	144,1	154,4	156,2	164,1	162,7	-0,8	5,4	12,9
Indice Hors PF&E	6992	120,9	122,7	123,4	122,9	123,3	0,3	0,5	1,9
Indice des Produits locaux	6810	129,2	121,2	122,3	125,1	127,9	2,2	5,5	-1,0
Indice des Produits importés	3093	123,9	129,4	130,1	134,0	127,7	-4,7	-1,3	3,0
<i>origine autre Afrique</i>	30	102,4	104,7	104,7	104,7	105,4	0,7	0,7	3,0
<i>origine Asie</i>	1022	126,8	130,6	131,6	137,3	112,7	-18,0	-13,7	-11,1
<i>origine Europe</i>	956	127,6	138,4	139,0	143,3	110,3	-23,0	-20,3	-13,6
<i>origine UEMOA</i>	1085	114,1	115,0	115,3	115,6	157,8	36,5	37,2	38,3
Indice des biens durables	581	104,2	104,8	104,8	104,8	106,6	1,7	1,7	2,3
Indice des biens non durables	5422	127,5	118,3	119,8	123,9	129,5	4,5	9,5	1,6
Indice des biens semi-durables	906	136,4	143,7	144,6	149,0	113,2	-24,0	-21,2	-17,0
Indice des services	2994	121,9	122,5	122,5	123,1	133,3	8,3	8,9	9,4

Prix moyens sur les marchés de Ouagadougou de produits de grande consommation en CFA

Libellé	Unité	juin-06	mai-06	juin-05	juin-04
Sorgho blanc	kg	151	152	218	107
Petit mil local	kg	165	169	239	113
Riz importé (vendu au kg)	kg	275	295	275	250
Maïs blanc	kg	145	146	227	95
Haricot local blanc	kg	284	282	320	171
Viande fraîche de boeuf	kg	966	860	722	919
Viande fraîche de mouton	kg	1156	1218	1038	1017
Carpe séchée	kg	4517	4292	2877	2946
Tomates fraîches	kg	290	417	698	355
Oignon local, rond, en bulbe	kg	258	207	255	225
Pétrole	Litre	471	487	400	332
Savon de ménage industriel local	La boule	467	467	467	467
Essence mélange	Litre	701	703	587	530
Essence super 91	Litre	696	697	576	520

COORDONNEES DE L'INSD

Adresse : Institut National de la Statistique et de la Démographie: 555 Avenue de l'indépendance 01 B.P 374 Ouaga 01

Tél : (226) 32 44 31 Télécopie : (226) 32 61 59 E-mail : insd@cenatrin.bf

Directeur de la publication : INSD

Rédacteur en chef : Michel KONE

Rédacteurs : Lucien BELEMKOABGA et Paul TIENDREBEOGO

S'adresser au Service des prix à la Consommation

ou au Service de l'Administration, des Finances et de la Reprographie pour toute prise d'abonnement.