

B U R K I N A F A S O

MINISTRE DE L'ECONOMIE ET DU DEVELOPPEMENT INSTITUT NATIONAL DE LA STATISTIQUE ET DE LA DEMOGRAPHIE

INDICE HARMONISE DES PRIX A LA CONSOMMATION (I.H.P.C.) POUR LES PAYS MEMBRES DE L'U.E.M.O.A. JUILLET 2006

AVERTISSEMENT

L'Institut National de la Statistique et de la Démographie (INSD) a le plaisir de mettre à la disposition des utilisateurs l'Indice Harmonisé des Prix à la Consommation (IHPC).

Cet indice est harmonisé car le même instrument de suivi de l'évolution des prix a été mis en place dans sept pays membres de l'Union Economique et Monétaire Ouest-Africaine (UEMOA).

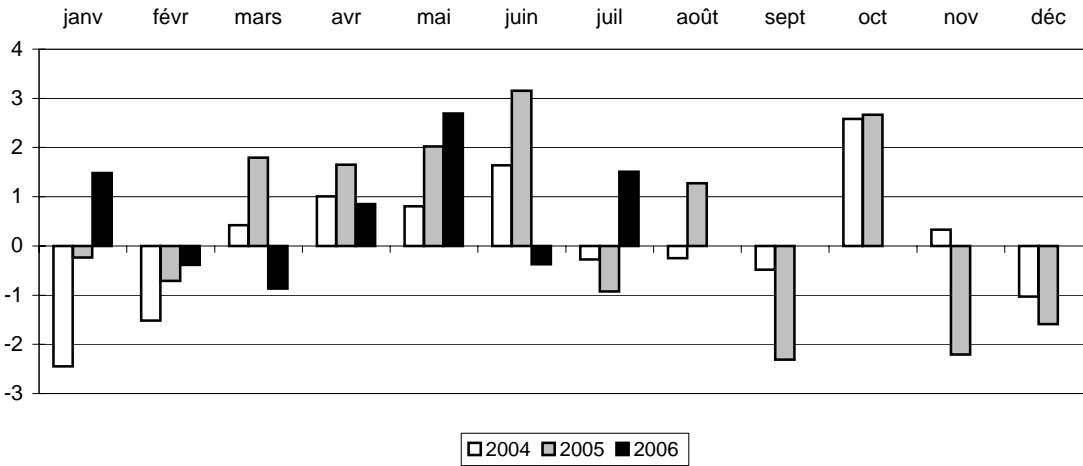
L'IHPC a pour population de référence l'ensemble des ménages de l'agglomération de Ouagadougou. Le panier de la ménagère comprend 320 variétés suivies dans 190 points d'observation. Plus de 3000 relevés de prix sont effectués chaque mois par les enquêteurs de l'INSD. La période de base de l'IHPC est l'année 1996 et les pondérations de l'indice proviennent d'une enquête sur les dépenses des ménages réalisée en 1996.

N° 103 Mois de juillet 2006

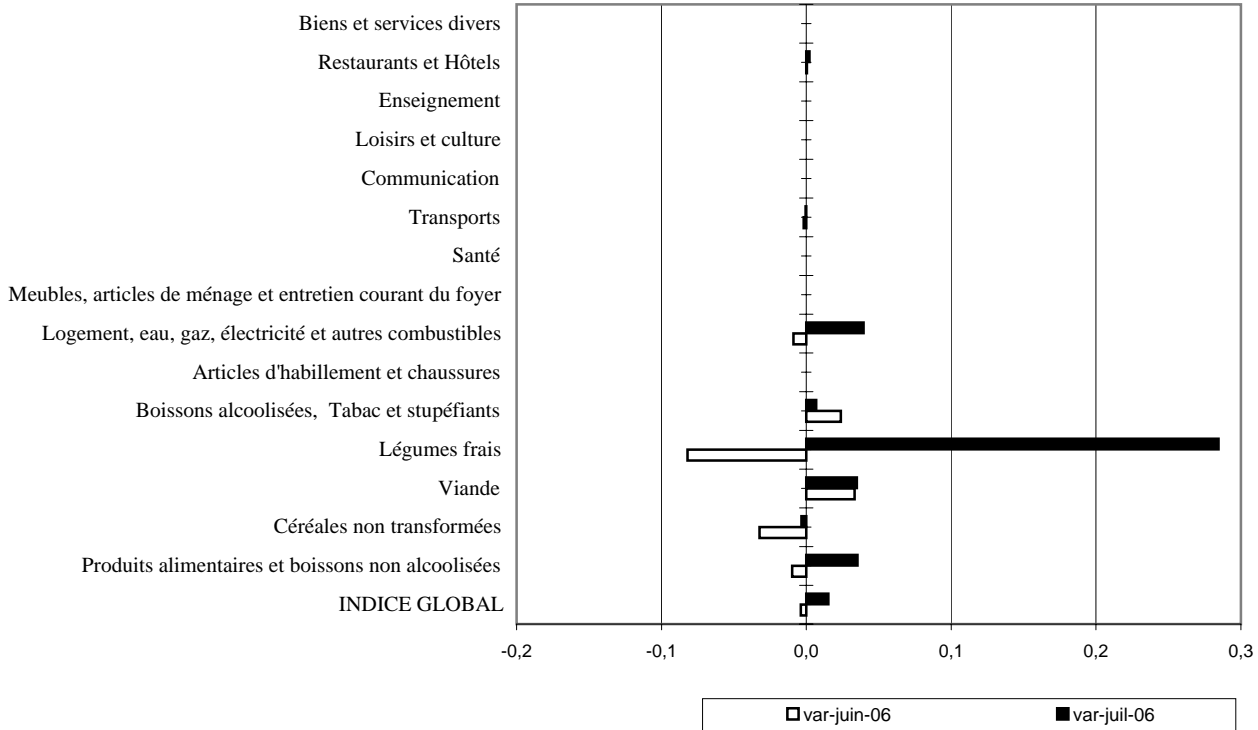
(Base 100 : année 1996)

	Pondé- ration	Indice pour les mois de					Variations en % depuis		
		juil-05	avr-06	mai-06	juin-06	juil-06	le dernier mois	les 3 derniers mois	les 12 derniers mois
INDICE GLOBAL	10000	126,3	124,8	128,2	127,7	129,6	1,5	3,9	2,6
I- Produits alimentaires et boissons non alcoolisées	3209	130,0	118,0	125,2	124,0	128,3	3,5	8,8	-1,2
<i>Céréales non transformées</i>	1012	144,4	110,7	115,7	112,0	111,6	-0,3	0,8	-22,7
<i>Viande</i>	398	116,3	140,3	135,7	140,2	145,1	3,5	3,4	24,7
<i>Légumes frais</i>	357	141,2	81,1	137,9	126,5	162,5	28,4	100,5	15,1
II- Boissons alcoolisées, Tabac et stupéfiants	183	131,1	127,3	129,3	132,4	133,3	0,7	4,7	1,7
III- Articles d'habillement et chaussures	635	117,8	120,6	120,6	120,6	120,6	0,0	0,0	2,4
IV- Logement, eau, gaz, électricité et autres combustibles	1050	113,9	118,9	118,6	117,5	122,2	4,0	2,7	7,3
V- Meubles, articles de ménage et entretien courant du foyer	666	107,6	108,2	108,2	108,2	108,2	0,0	0,0	0,5
VI- Santé	419	105,9	108,8	108,8	108,8	108,8	0,0	0,0	2,7
VII- Transports	1557	140,4	147,1	153,0	152,7	152,6	-0,1	3,7	8,7
VIII- Communication	114	159,8	159,8	159,8	159,8	159,8	0,0	0,0	0,0
IX- Loisirs et culture	492	107,3	107,5	107,5	107,5	107,5	0,0	0,0	0,1
X- Enseignement	242	130,8	136,7	136,7	136,7	136,7	0,0	0,0	4,5
XI- Restaurants et Hôtels	996	140,4	143,8	145,2	145,3	145,6	0,2	1,3	3,7
XII- Biens et services divers	437	115,9	115,7	115,8	115,8	115,8	0,0	0,0	-0,1

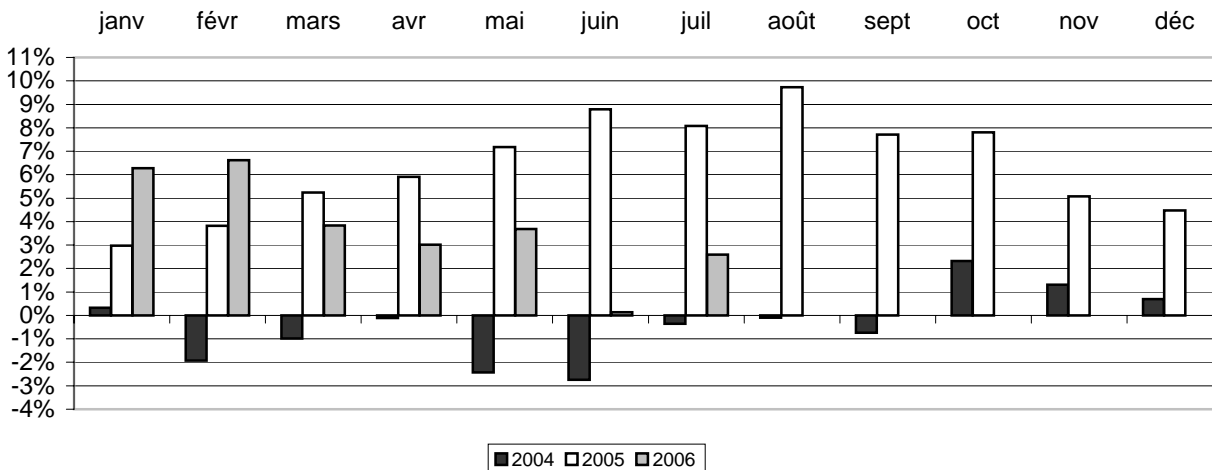
Graphique 1 : Variations mensuelles de l'IHPC en % de 2004 à 2006



Graphique 2 : Variations mensuelles en % par fonction de l'IHPC en juin 2006 et en juillet 2006



Graphique 3 : Variations annuelles de l'IHPC de 2004 à 2006(en %)



**INDICE HARMONISE DES PRIX A LA CONSOMMATION
(I.H.P.C.)
JUILLET 2006**

«Hausse du niveau général des prix»

L'Indice Harmonisé des Prix à la Consommation (IHPC) du mois de juillet 2006 avec un niveau de 129,6 marque une hausse de 1,5% par rapport à celui du mois précédent. En glissement annuel, les prix sont également en hausse de 2,6%.

En juillet 2005, les prix connaissent une variation mensuelle en baisse de 0,9% et un glissement annuel en hausse de 8,1%.

La hausse du niveau général des prix résulte des fluctuations de prix des différentes fonctions de consommation.

Au niveau de la fonction « Produits alimentaires et boissons non alcoolisées », la hausse des prix est imputable aux prix de la viande et surtout des légumes frais qui ont connu une flambée des prix malgré la baisse des prix constatée au niveau des céréales. En effet, avec une bonne saison pluvieuse qui s'annonce, les jardiniers ont dû abandonner les jardins pour se consacrer aux travaux champêtres provoquant une certaine rareté des légumes frais.

S'agissant de la fonction « Boissons alcoolisées, tabac et stupéfiants », la montée des prix est due à l'augmentation des prix des autres excitants malgré la baisse des prix des boissons alcoolisées artisanales relative à la baisse des prix des céréales.

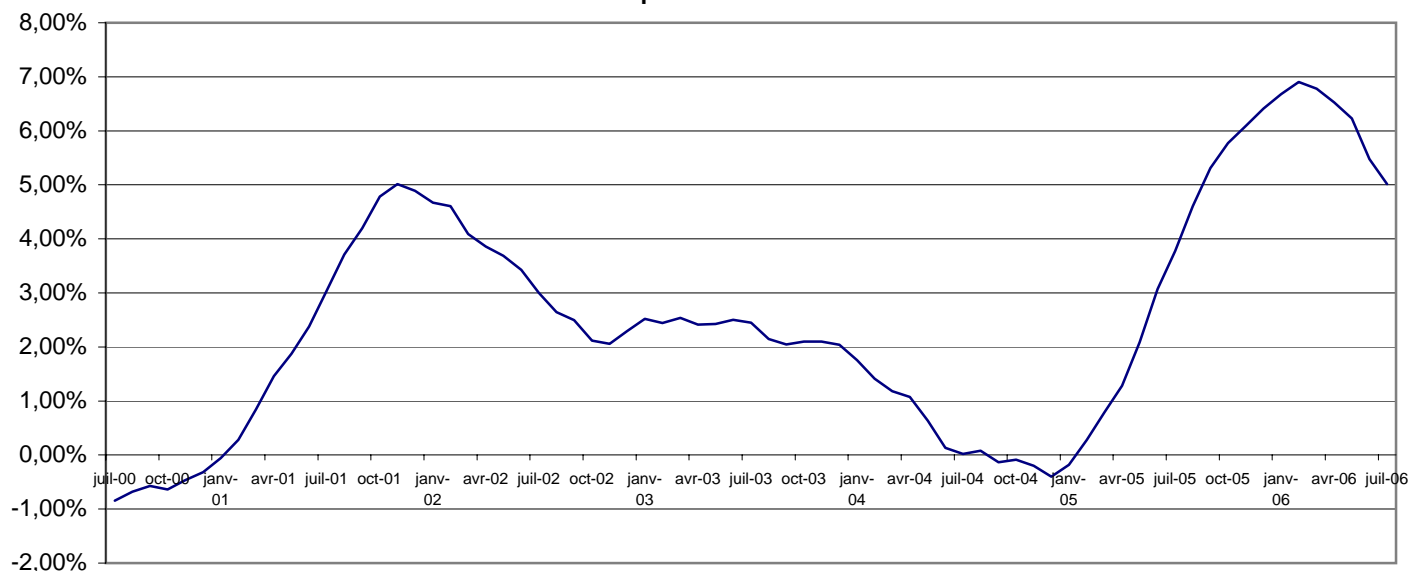
Quant à la fonction « Logement, eau, gaz, électricité et autres combustibles », le renchérissement des prix des autres combustibles (bois et charbon de bois) est seul responsable de l'augmentation des prix de cette fonction.

La chute des prix au niveau des transports résulte de la baisse des prix des carburants, tandis qu'au niveau des restaurants et hôtels, la hausse des prix est imputable à celle des restaurants et débits de boissons qui serait liée aux prix des grillades dues à la hausse du prix de la viande.

Les autres fonctions de consommation sont restées stationnaires dans l'évolution de leurs prix.

La moyenne des indices des 12 derniers mois (août 2005 à juillet 2006) par rapport à celle des 12 mois précédents (août 2004 à juillet 2005) donne une hausse de 5,0% contre une hausse de 3,8% en juillet 2005.

Graphique 4 : Rapport de l'indice moyen des 12 derniers mois sur l'indice moyen des 12 mois précédents



INDICES DE NOMENCLATURES SECONDAIRES

	Pondérations*	Indice pour les mois de					Variations en % depuis		
		juil-05	avr-06	mai-06	juin-06	juil-06	1 mois	3 mois	12 mois
INDICE GENERAL	10000	126,3	124,8	128,2	127,7	129,6	1,5	3,9	2,6
Indice des "Produits frais"	1899	137,0	111,7	126,4	123,5	129,8	5,1	16,2	-5,2
Indice de l'Energie	1109	144,7	156,2	164,1	162,7	167,0	2,6	6,9	15,4
Indice Hors PF&E	6992	120,5	123,4	122,9	123,3	123,6	0,3	0,2	2,6
Indice des Produits locaux	6810	126,7	122,3	128,1	127,9	130,6	2,1	6,7	3,0
Indice des Produits importés	3093	125,5	130,1	128,7	127,7	127,7	0,0	-1,9	1,8
<i>origine autre Afrique</i>	30	102,4	104,7	105,4	105,4	105,4	0,0	0,7	3,0
<i>origine Asie</i>	1022	128,5	131,6	115,5	112,7	112,7	0,0	-14,4	-12,3
<i>origine Europe</i>	956	129,2	139,0	110,6	110,3	110,4	0,1	-20,6	-14,6
<i>origine UEMOA</i>	1085	115,4	115,3	157,7	157,8	157,8	0,0	36,8	36,7
Indice des biens durables	581	104,2	104,8	106,6	106,6	106,6	0,0	1,7	2,3
Indice des biens non durables	5422	124,6	119,8	130,3	129,5	132,8	2,5	10,8	6,6
Indice des biens semi-durables	906	138,4	144,6	113,2	113,2	113,2	0,0	-21,7	-18,2
Indice des services	2994	122,1	122,5	133,3	133,3	133,5	0,1	8,9	9,3

Prix moyens sur les marchés de Ouagadougou de produits de grande consommation en CFA

Libellé	Unité	juil-06	juin-06	juil-05	juil-04
Sorgho blanc	kg	148	151	236	107
Petit mil local	kg	157	165	263	121
Riz importé (vendu au kg)	kg	275	275	275	250
Maïs blanc	kg	146	145	244	115
Haricot local blanc	kg	268	284	328	176
Viande fraîche de boeuf	kg	961	966	729	822
Viande fraîche de mouton	kg	1304	1156	961	1060
Carpe séchée	kg	4545	4517	2869	2559
Tomates fraîches	kg	416	290	367	320
Oignon local, rond, en bulbe	kg	324	258	328	222
Pétrole	Litre	470	471	423	368
Savon de ménage industriel local	La boule	467	467	467	467
Essence mélange	Litre	700	701	610	530
Essence super 91	Litre	694	696	601	523

COORDONNEES DE L'INSD

Adresse : Institut National de la Statistique et de la Démographie: 555 Avenue de l'indépendance 01 B.P 374 Ouaga 01

Tél : (226) 32 44 31 Télécopie : (226) 32 61 59 E-mail : insd@cenatrin.bf

Directeur de la publication : INSD

Rédacteur en chef : Michel KONE

Rédacteurs : Lucien BELEMKOABGA et Paul TIENDREBEOGO

S'adresser au Service des prix à la Consommation

ou au Service de l'Administration, des Finances et de la Reprographie pour toute prise d'abonnement.