

SOMMAIRE

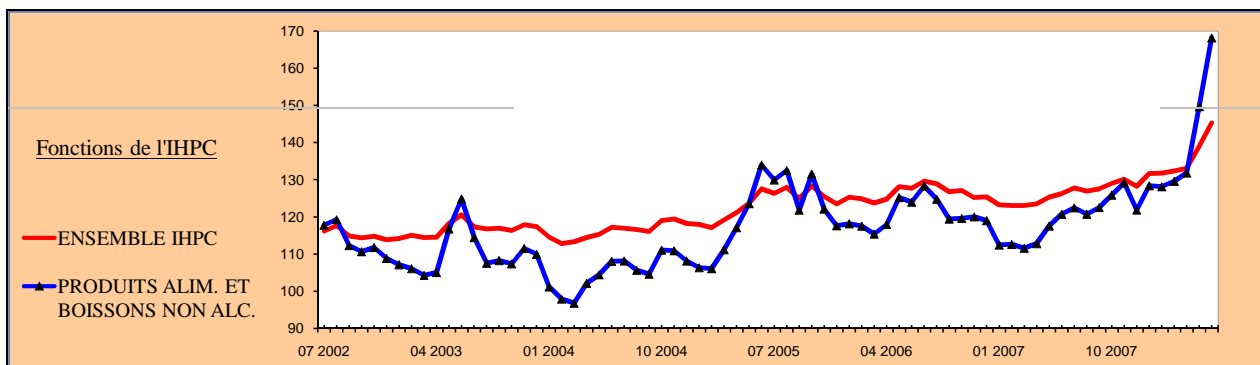
| | |
|--|-----------|
| Secteur réel | 3 |
| Secteur finances publiques | 8 |
| Secteur monétaire | 13 |
| Secteur extérieur | 16 |
| Définitions et abréviations | 21 |
| Crédit des contributions | 22 |

Secteur réel

La situation du secteur réel au 2ème trimestre 2008 se caractérise par une hausse trimestrielle des prix à la consommation (5,4%) provenant d'une forte hausse des prix des produits alimentaires et boissons non alcoolisées (16,5%). Cela pourrait se justifier par la forte hausse des prix de tous les produits céréaliers d'environ 20%; les prix des produits de l'élevage ayant connu une évolution mitigée.

INDICE HARMONISE DES PRIX A LA CONSOMMATION (IHPC)

| IHPC Trimestriel Base 100 = 1996 | 2. Trim. | 3. Trim. | 4. Trim. | 1. Trim. | 2. Trim. | Glissement | |
|---|--------------|--------------|--------------|--------------|--------------|-------------|--------------|
| | 2007 | 2007 | 2007 | 2008 | 2008 | trimestriel | annuel |
| ENSEMBLE IHPC | 125,0 | 127,4 | 129,1 | 131,9 | 139,1 | 5,4% | 11,3% |
| PRODUITS ALIM. ET BOISSONS NON ALC. | 117,0 | 121,9 | 125,6 | 128,7 | 149,9 | 16,5% | 28,1% |
| BOISSONS ALCOOLISEES, TABACS ET STUPEFIANTS | 133,1 | 132,1 | 133,9 | 133,2 | 138,2 | 3,8% | 3,9% |
| ART. D'HABILLEMENT ET ARTICLES CHAUSANTS | 123,0 | 123,0 | 123,0 | 125,2 | 125,7 | 0,4% | 2,1% |
| LOGEMENT, EAU, ELECTRICITE, GAZ, AUTRES COMB. | 119,5 | 118,8 | 122,2 | 123,4 | 125,0 | 1,2% | 4,6% |
| AMEUBL., EQUIP. MENAGER, ENTRET. MAISON | 108,2 | 108,3 | 109,8 | 116,3 | 116,0 | -0,3% | 7,2% |
| SANTE | 108,9 | 108,9 | 108,9 | 110,6 | 110,6 | 0,0% | 1,5% |
| TRANSPORTS | 143,3 | 148,9 | 148,1 | 150,9 | 151,0 | 0,1% | 5,4% |
| COMMUNICATION | 159,8 | 159,8 | 159,8 | 159,8 | 159,8 | 0,0% | 0,0% |
| LOISIRS, SPECTACLES ET CULTURE | 107,1 | 107,1 | 107,2 | 108,9 | 108,8 | -0,1% | 1,6% |
| ENSEIGNEMENT | 149,1 | 149,1 | 149,9 | 149,9 | 149,9 | 0,0% | 0,5% |
| HOTELS, CAFES, RESTAURANTS | 148,9 | 149,4 | 150,3 | 152,3 | 152,3 | 0,0% | 2,3% |
| AUTRES BIENS ET SERVICES | 115,7 | 115,7 | 116,6 | 124,7 | 126,9 | 1,7% | 9,6% |



Indice Harmonisé des Prix à la Consommation (IHPC)

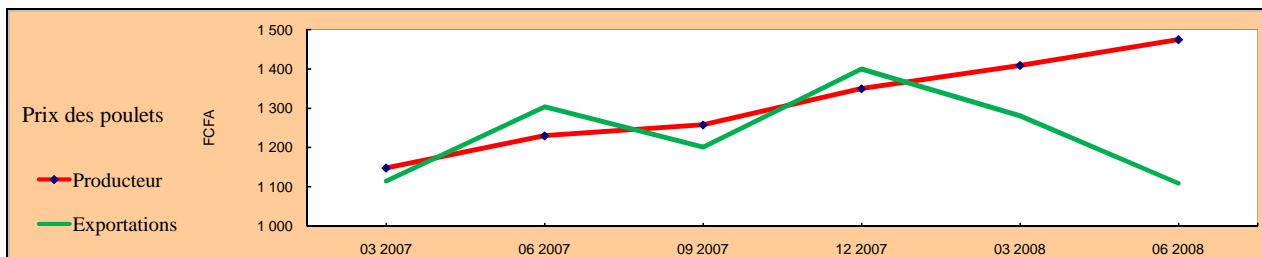
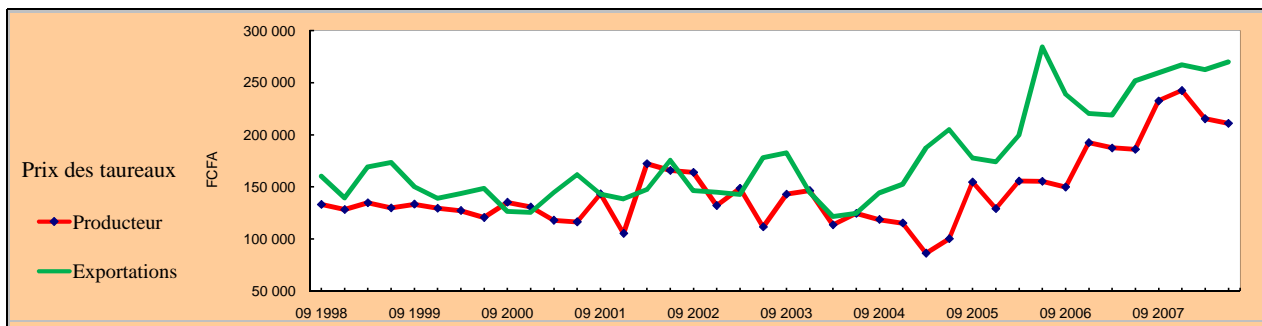
L'indice d'ensemble des prix à la consommation a poursuivi son envolée au deuxième trimestre 2008. En effet, il s'est accru de 11,3% par rapport au deuxième trimestre de 2007 et de 5,4% par rapport au trimestre précédent. Il s'agit de la hausse la plus prononcée tant en glissement trimestriel qu'annuel depuis fin 2006.

En glissement trimestriel, elle est imputable essentiellement à la flambée des prix des "produits alimentaires et boissons non alcoolisées" avec une hausse de 16,5% et des "boissons alcoolisées, tabacs et stupéfiants" avec 3,8% de hausse. En glissement annuel, elle s'explique toujours par la flambée des prix des "produits alimentaires et boissons non alcoolisées" (28,1%) et des "boissons alcoolisées, tabacs et stupéfiants" (3,9%), mais également des postes "autres biens et services" (9,6%), "ameublement, équipement ménager, entretien de maison" (7,2%), et "transports" (5,4%).

Sources : M.E.F. / I.N.S.D.

PRIX DES PRODUITS DE L'ELEVAGE

| Prix sur les marchés de référence En Francs CFA | 2. Trim. | 3. Trim. | 4. Trim. | 1. Trim. | 2. Trim. | Glissement | |
|--|-----------|-----------|-----------|-----------|-----------|-------------|--------|
| | 2007 | 2007 | 2007 | 2008 | 2008 | trimestriel | annuel |
| Prix au producteur du taureau | 186 097,0 | 232 619,0 | 242 524,0 | 215 475,0 | 211 051,0 | -2,1% | 13,4% |
| Prix à l'exportation du taureau | 251 695,0 | 259 425,0 | 267 253,0 | 262 659,0 | 269 875,0 | 2,7% | 7,2% |
| Prix au producteur du bélier | 31 390,0 | 36 102,0 | 42 766,0 | 33 473,0 | 41 023,0 | 22,6% | 30,7% |
| Prix à l'exportation du bélier | 63 485,0 | 68 855,0 | 75 816,0 | 50 758,0 | 55 483,0 | 9,3% | -12,6% |
| Prix au producteur du bouc | 15 869,0 | 23 033,0 | 24 405,8 | 19 677,0 | 19 291,0 | -2,0% | 21,6% |
| Prix à l'exportation du bouc | 28 623,0 | 28 855,0 | 35 000,0 | 28 712,0 | 28 652,0 | -0,2% | 0,1% |
| Prix au producteur du poulet | 1 230,0 | 1 258,0 | 1 350,0 | 1 409,0 | 1 475,0 | 4,7% | 19,9% |
| Prix à l'exportation du poulet | 1 304,0 | 1 201,0 | 1 400,0 | 1 281,0 | 1 109,0 | -13,4% | -15,0% |
| Prix au producteur de la pintade | 1 236,0 | 1 362,0 | 1 450,0 | 1 239,0 | 1 372,0 | 10,7% | 11,0% |
| Prix à l'exportation de la pintade | 1 235,0 | 1 283,0 | 1 500,0 | 1 298,0 | 1 422,0 | 9,6% | 15,1% |



PRIX DES PRODUITS DE L'ELEVAGE

L'observation des prix des bovins sur les différents marchés montre que ceux-ci ont connu une légère baisse sur les marchés de production (-2%) en dépit d'un contexte économique plutôt favorable à l'écoulement des animaux du fait des bonnes opportunités d'affaires du moment. Ainsi, cette variation des prix s'est traduite au deuxième trimestre par des hausses de 3% sur les marchés d'exportation et +7% sur les marchés de regroupement comparativement à leur niveau du trimestre précédent. Sur le plan local (marchés de consommation), on note une véritable flambée des prix, notamment à Ouagadougou où la variation est de +37%. On aurait pu croire que « la vie chère » entraînerait une baisse de la consommation intérieure en viande ; laquelle aurait eu pour conséquence une baisse des prix des animaux. C'est plutôt le contraire qui se passe ; à l'analyse, il ressort que les prix des animaux sont tirés par la forte demande extérieure, notamment par le Nigéria qui se présente désormais comme la principale destination des animaux burkinabè ; les prix y sont très rémunérateurs : ainsi les prix des taureaux de race zébu sont passés d'une moyenne de 316 983 FCFA en janvier 2008 sur le marché de Pouytenga à 421 733 FCFA en fin mai ; en glissement trimestriel, c'est une variation de +18% qui est enregistrée sur ce marché. Les commerçants sont donc orientés vers les marchés d'exportation ; de fait, la rareté des animaux occasionnée sur les marchés locaux expliquerait du même coup la hausse des mercuriales qu'on y observe.

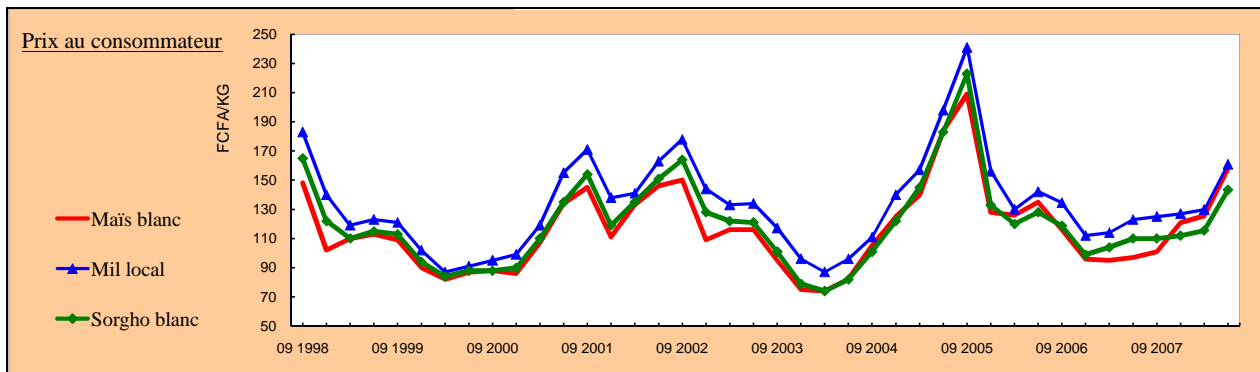
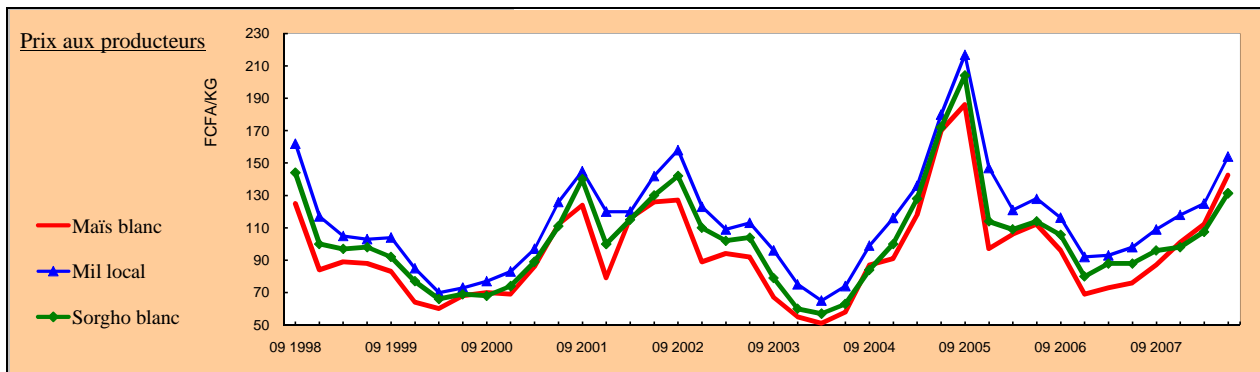
En ce qui concerne par contre les petits ruminants, depuis le boom observé en fin d'année 2007 du fait des nombreuses fêtes enregistrées à cette époque, leurs prix sont descendus à un niveau plancher dont ils semblent vouloir ne plus s'en écarter : ainsi, les prix des béliers de race sahéenne oscillent entre 50 000 et 60 000 FCFA sur le marché de Ouagadougou depuis janvier 2008 ; les prix des boucs de race sahéenne fluctuent entre 25 000 et 30 000 F sur ce marché. Les mêmes tendances sont observées sur les marchés d'exportation. On note que comparativement à leur niveau de 2007, les prix des caprins enregistrent une hausse du fait d'une demande de plus en plus importante de cette espèce sur le marché ghanéen.

Les prix des volailles sont en progression sur les marchés locaux avec respectivement +5% pour les poulets et +11% pour les pintades en glissement trimestriel ; toutefois, les prix à l'exportation ont connu des évolutions opposées : +10% pour les pintades contre -13% pour les poulets. Si l'évolution des prix des poulets peut s'expliquer par la fermeture des marchés ivoirien et ghanéen (principaux destinataires des volailles burkinabè) du fait de la grippe aviaire signalée dans ces pays, celle des pintades s'expliquerait plutôt par la rareté de l'espèce sur les marchés d'exportation devenus subitement des marchés de consommation par la force des choses.

Sources : M.R.A. / D.G.P.S.E.

PRIX DES PRODUITS AGRICOLES

| Prix sur les marchés de référence (En Francs CFA / Kg) | 2. Trim. | 3. Trim. | 4. Trim. | 1. Trim. | 2. Trim. | Glissement | |
|---|----------|----------|----------|----------|----------|-------------|--------|
| | 2007 | 2007 | 2007 | 2008 | 2008 | trimestriel | annuel |
| Prix au producteur du maïs blanc | 76,0 | 87,0 | 101,0 | 112,0 | 142,5 | 27,2% | 87,5% |
| Prix au consommateur du maïs blanc | 97,0 | 101,0 | 121,0 | 125,6 | 157,7 | 25,6% | 62,6% |
| Prix au producteur du mil local | 98,0 | 109,0 | 118,0 | 124,9 | 154,0 | 23,3% | 57,1% |
| Prix au consommateur du mil local | 123,0 | 125,0 | 127,0 | 129,8 | 160,9 | 24,0% | 30,8% |
| Prix au producteur du sorgho blanc | 88,0 | 96,0 | 98,0 | 107,5 | 131,3 | 22,1% | 49,2% |
| Prix au consommateur du sorgho blanc | 110,0 | 110,0 | 112,0 | 115,6 | 143,4 | 24,0% | 30,3% |



Sur les marchés céréaliers, on a enregistré une hausse des prix des principales céréales qui s'est accompagnée d'une stabilité au cours du mois de juin 2008. Toutefois, cette stabilité se situe à un niveau de prix élevé.

Le niveau d'approvisionnement des marchés en céréales est satisfaisant dans l'ensemble à partir notamment des stocks commerçants.

Malgré la faiblesse du niveau des stocks paysans, certains marchés de collecte situés dans les provinces excédentaires offrent encore des opportunités d'approvisionnement avec des niveaux de prix moins élevés.

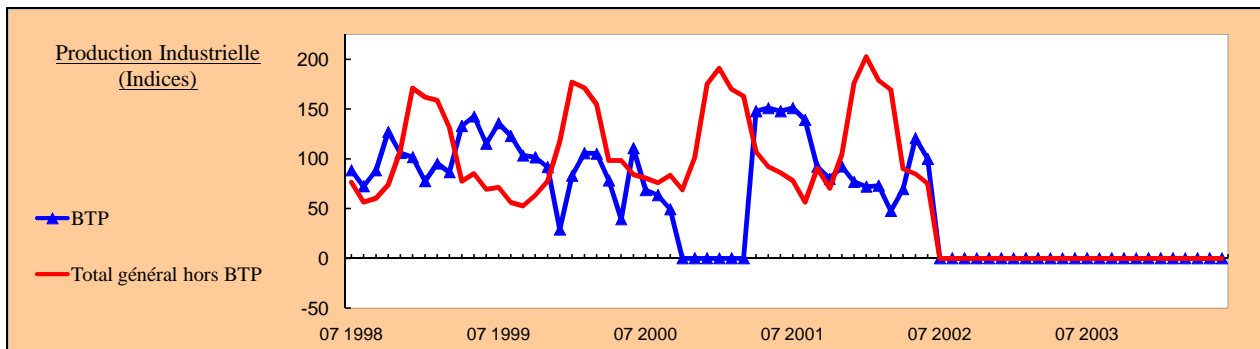
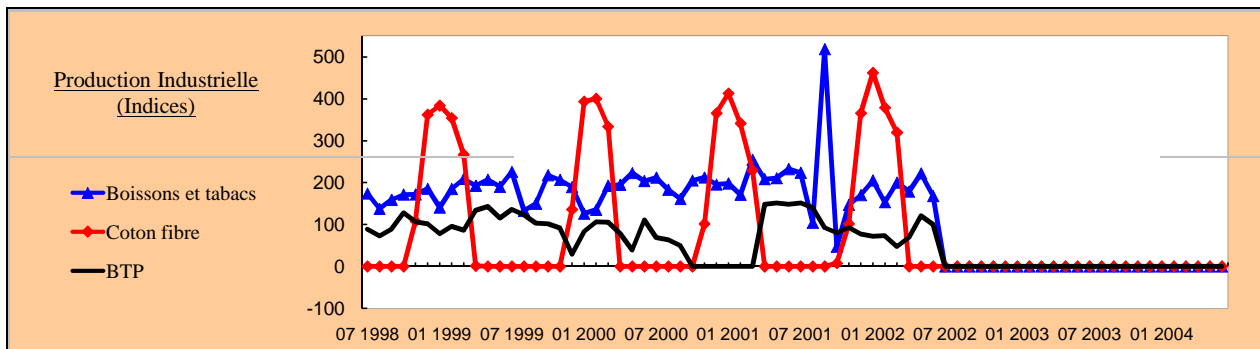
Sur les marchés de référence des provinces déficitaires, on a noté une forte hausse des prix des principales céréales par rapport au trimestre précédent.

Les prix enregistrés au cours du trimestre sont supérieurs à leur niveau de l'année dernière et à la moyenne des 5 dernières années pour la même période. Cependant, ils restent inférieurs à leur niveau de l'année 2005.

Sources : M.A.H.R.H. / SO.NA.GE.S.S.

INDICE DE LA PRODUCTION INDUSTRIELLE (IPI)

| IPI Trimestriel Base 100 en 1990, Données brutes. | 2. Trim. | 3. Trim. | 4. Trim. | 1. Trim. | 2. Trim. | Glissement | |
|--|-------------|-------------|--------------|--------------|-------------|---------------|---------------|
| | 2001 | 2001 | 2001 | 2002 | 2002 | trimestriel | annuel |
| COTON FIBRE (SOFITEX) | 0,0 | 0,0 | 158,3 | 386,8 | | | |
| PRODUITS ALIMENT., BOISSONS ET TABACS | 93,0 | 87,6 | 126,0 | 163,5 | 74,6 | -54,4% | -19,8% |
| INDUSTRIES DES TEXTILES (y compris coton) | 0,0 | 0,0 | 129,5 | 316,4 | | | |
| INDUSTRIES EXTRACTIVES | 0,0 | 0,0 | 0,0 | | | | |
| INDUSTRIES MANUFACT. (Hors Coton) | 121,2 | 95,7 | 114,8 | 150,1 | 106,1 | -29,3% | -12,5% |
| BOISSONS ET TABAC | 216,9 | 281,8 | 121,4 | 186,1 | 189,4 | 1,7% | -12,7% |
| AUTRES INDUSTRIES MANUFACT. | 110,0 | 73,9 | 114,0 | 145,9 | 96,6 | -33,8% | -12,2% |
| BOULANGERIES, MEUNERIES | 28,4 | 19,1 | 27,9 | 34,7 | 19,8 | -42,8% | -30,2% |
| AUTRES INDUST. ALIMENTAIRES | 56,9 | 17,4 | 168,7 | 205,3 | 38,9 | -81,1% | -31,7% |
| INDUST. TEXTILES (Hors SOFITEX) | 0,0 | 0,0 | 0,0 | | | | |
| INDUSTRIES CHIMIQUES | 103,7 | 68,4 | 41,6 | 83,4 | 80,1 | -3,9% | -22,7% |
| OUVRAGES EN BOIS ET METAUX | 92,8 | 61,1 | 61,2 | 94,0 | 81,8 | -12,9% | -11,8% |
| ELECTRICITE, GAZ ET EAU | 225,1 | 173,4 | 185,1 | 219,7 | 218,3 | -0,7% | -3,1% |
| TOTAL GENERAL HORS BTP | 95,1 | 75,1 | 117,0 | 183,5 | 83,4 | -54,6% | -12,3% |
| BATIMENTS ET TRAVAUX PUBLICS | 149,0 | 127,5 | 83,1 | 64,2 | 96,8 | 50,7% | -35,0% |



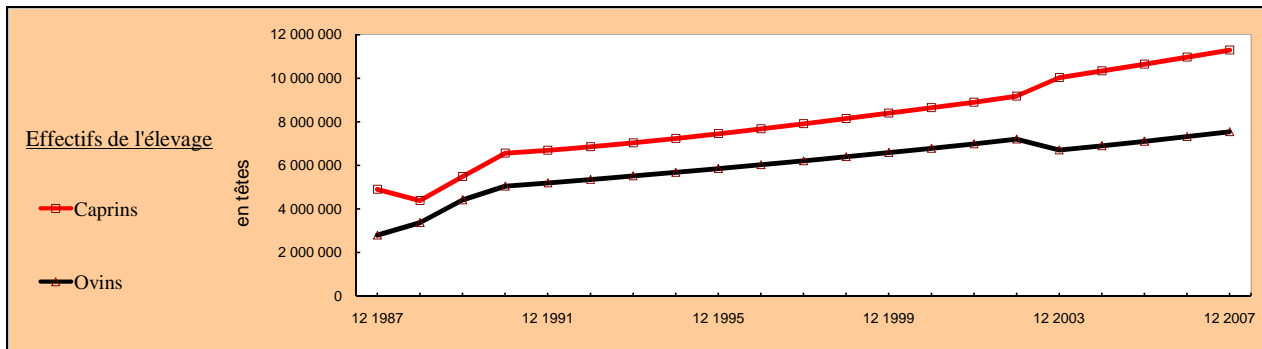
Sources : M.E.F. / I.N.S.D.

Suite à certaines difficultés, l'Indice de la production industrielle a connu une suspension depuis le second trimestre 2002. En conséquence, les données qui figurent dans ce numéro ne concernent que la période avant la suspension.

Toutefois, dans l'espoir d'une reprise prochaine de la série des indicateurs de la production industrielle cette rubrique a été maintenue.

PRODUCTION DU SECTEUR DE L'ELEVAGE

| Effectifs (en têtes et en milliers de têtes) | déc 2003 | déc 2004 | déc 2005 | déc 2006 | déc 2007 | Croissance moyenne | |
|--|------------|------------|------------|------------|------------|--------------------|-----------|
| | | | | | | 2003-2007 | 2006-2007 |
| Effectif de bovins (en têtes) | 7 311 544 | 7 458 000 | 7 607 000 | 7 759 000 | 7 914 180 | 2,0% | 2,0% |
| Effectif d'ovins (en têtes) | 6 702 640 | 6 904 000 | 7 110 000 | 7 324 000 | 7 543 720 | 3,0% | 3,0% |
| Effectif de caprins (en têtes) | 10 035 687 | 10 337 000 | 10 647 000 | 10 966 000 | 11 294 980 | 3,0% | 3,0% |
| Effectif de la volaille (poules + pintades) (en milliers de têtes) | 30 501 | 31 416 | 32 358 | 33 329 | 34 329 | 3,0% | 3,0% |

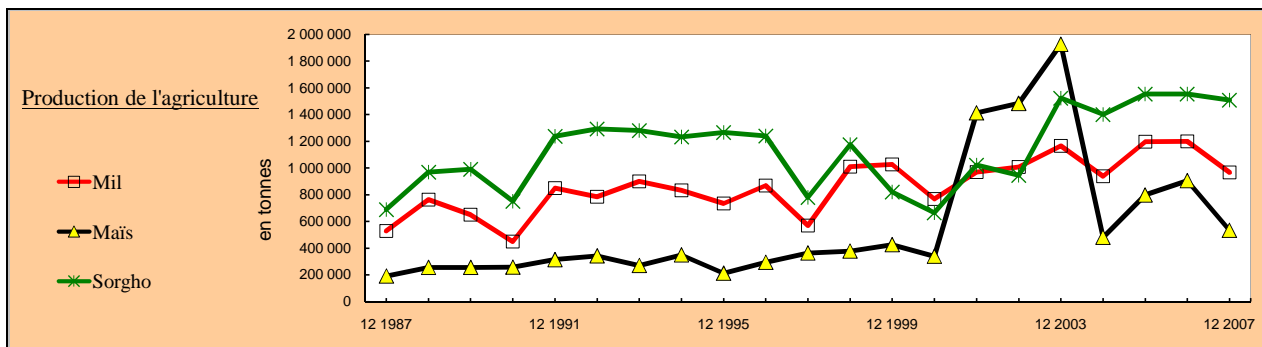
**EFFECTIFS DU CHEPTEL**

L'évolution des effectifs du cheptel national a connu une croissance soutenue de 1985 à 2003 (année de la réalisation de la deuxième enquête nationale sur les effectifs du cheptel). Suite à la deuxième enquête nationale sur les effectifs du cheptel (ENECII), ces effectifs sont actualisés chaque année sur la base de taux de croît définie à partir de l'enquête démographique sur le cheptel de 1989. En attendant les résultats de l'enquête nationale de suivis des troupeaux (ENST) pour disposer de paramètres zootechniques actualisés, les taux suivants sont toujours appliqués : 2% pour les bovins et 3% pour les ovins, les caprins et la volaille.

Sources : M.R.A. / D.G.P.S.E.

PRODUCTION DU SECTEUR DE L'AGRICULTURE

| Production de l'agriculture | déc 2003 | déc 2004 | déc 2005 | déc 2006 | déc 2007 | Croissance moyenne | |
|---|-----------|-----------|-----------|-----------|-----------|--------------------|-----------|
| | | | | | | 2003-2007 | 2006-2007 |
| Production brute total de céréales | 4 722 261 | 2 901 973 | 3 649 533 | 3 858 224 | 3 088 811 | -10,1% | -19,9% |
| dont : Production brute de mil (en tonnes) | 1 165 506 | 937 630 | 1 196 253 | 1 198 656 | 966 016 | -4,6% | -19,4% |
| dont : Production brute de sorgho (en tonnes) | 1 522 477 | 1 399 302 | 1 552 911 | 1 553 830 | 1 507 162 | -0,3% | -3,0% |
| dont : Production brute de maïs (en tonnes) | 1 927 983 | 481 474 | 799 052 | 905 713 | 533 874 | -27,5% | -41,1% |



Le trimestre a été marqué par la publication des résultats définitifs de la campagne agricole 2007/2008.

Ces résultats font état d'un excédent céréalier de 242 800 tonnes principalement tiré par les importations.

La production nationale brute est en baisse par rapport à celle de la campagne écoulée et à la moyenne des 5 dernières années.

L'opération vente de céréales à prix social dans les provinces déficitaires, est entrée dans sa troisième phase et couvrira la période de soudure. Ces provinces devraient donc connaître une amélioration de l'accessibilité et de la disponibilité des céréales au cours de cette difficile période.

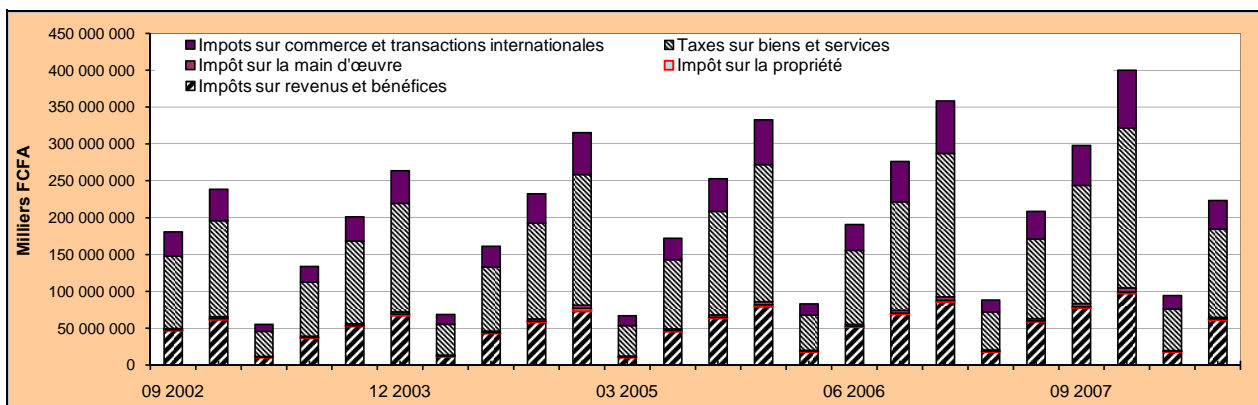
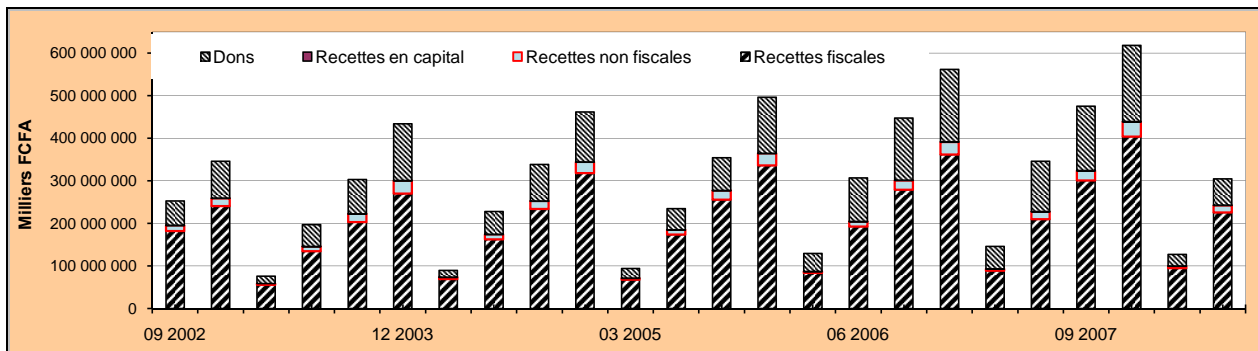
Sources : M.A.H.R.H. / SO.NA.GE.S.S. et D.G.P.S.A.

Finances publiques

A fin juin 2008, les recettes et dons mobilisés se sont élevés à 305,1 milliards de francs CFA contre 346,4 milliards de francs CFA à la même période en 2007; soit une régression de 11,9% imputable à la baisse enregistrée sur les dons. Quant aux dépenses et prêts nets, elles se sont exécutées à hauteur de 398,6 milliards de francs CFA contre 463,3 milliards de francs CFA en 2007; soit une régression de 14,0% liée surtout aux dépenses en capital. Il s'est dégagé ainsi un déficit base engagement de 93,6 milliards de francs CFA qui, ajusté à la trésorerie, affiche un déficit base caisse de 75,1 milliards de francs CFA.

RECETTES TOTALES ET DONNS

| RECETTES CUMULEES (En milliers Francs CFA) | Prévision budgétaire (2008) | 2. Trim. | 3. Trim. | 4. Trim. | 1. Trim. | 2. Trim. | Taux d'exécution | Glissement annuel |
|--|-----------------------------------|--------------------|--------------------|--------------------|--------------------|--------------------|---------------------|----------------------|
| | | 2007 | 2007 | Réal. | Est. | Est. | | |
| | | Réal. | Réal. | Réal. | Est. | Est. | | |
| Recettes totales et dons | 690 522 753 | 346 420 711 | 475 481 986 | 618 508 448 | 127 095 713 | 305 082 044 | 44,2% | -11,9% |
| Recettes totales | 507 861 787 | 228 063 215 | 324 829 710 | 439 375 671 | 100 022 558 | 242 943 018 | 47,8% | 6,5% |
| Recettes courantes | 507 684 083 | 227 993 801 | 324 748 585 | 439 219 387 | 100 022 087 | 242 888 548 | 47,8% | 6,5% |
| Recettes fiscales | 475 454 992 | 210 511 957 | 301 406 741 | 404 366 701 | 95 358 191 | 226 336 167 | 47,6% | 7,5% |
| Impôts sur revenus et bénéfices | 129 476 715 | 59 085 816 | 77 849 824 | 97 369 756 | 18 369 892 | 61 476 473 | 47,5% | 4,0% |
| Impôt sur la main d'œuvre | 6 252 370 | 2 930 334 | 4 083 489 | 5 251 516 | 744 347 | 2 062 946 | 33,0% | -29,6% |
| Taxes sur biens et services | 268 362 069 | 108 107 383 | 160 363 329 | 217 448 507 | 56 279 731 | 119 868 836 | 44,7% | 10,9% |
| Taxe sur le commerce et les transactions internationales | 63 511 446 | 37 190 350 | 54 449 990 | 78 128 013 | 18 548 254 | 38 873 240 | 61,2% | 4,5% |
| Autres recettes fiscales | 4 575 554 | 2 165 047 | 3 216 950 | 4 265 510 | 859 736 | 2 988 929 | 65,3% | 38,1% |
| Recettes non fiscales | 32 229 091 | 17 481 845 | 23 341 845 | 34 852 686 | 4 663 896 | 16 552 380 | 51,4% | -5,3% |
| Recettes en capital | 177 704 | 69 414 | 81 124 | 156 284 | 472 | 54 470 | 30,7% | -21,5% |
| Dons | 182 660 966 | 118 357 496 | 150 652 276 | 179 132 777 | 27 073 155 | 62 139 026 | 34,0% | -47,5% |
| Projets | 118 478 628 | 71 061 496 | 93 503 276 | 115 012 777 | 18 327 155 | 27 437 026 | 23,2% | -61,4% |
| Programmes | 64 182 338 | 47 296 000 | 57 149 000 | 64 120 000 | 8 746 000 | 34 702 000 | 54,1% | -26,6% |

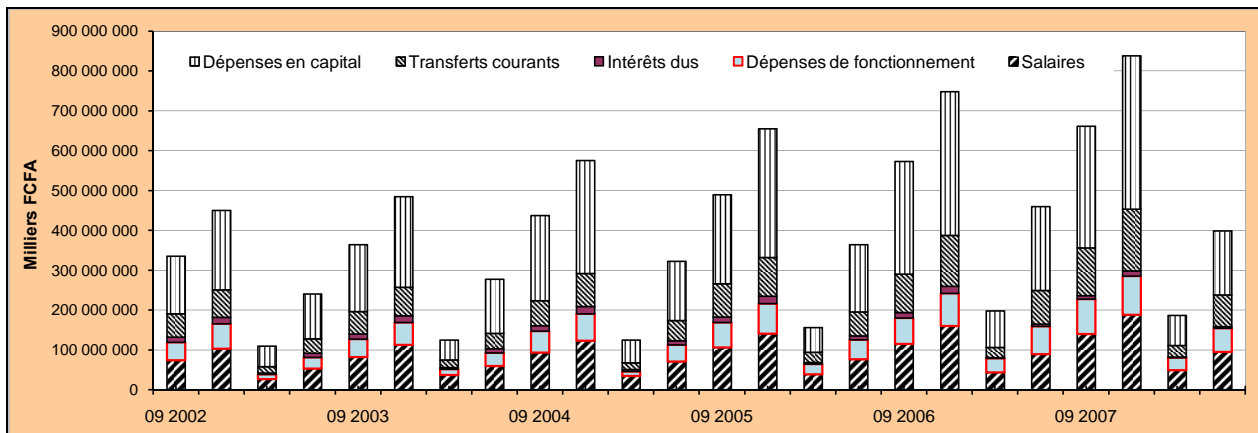
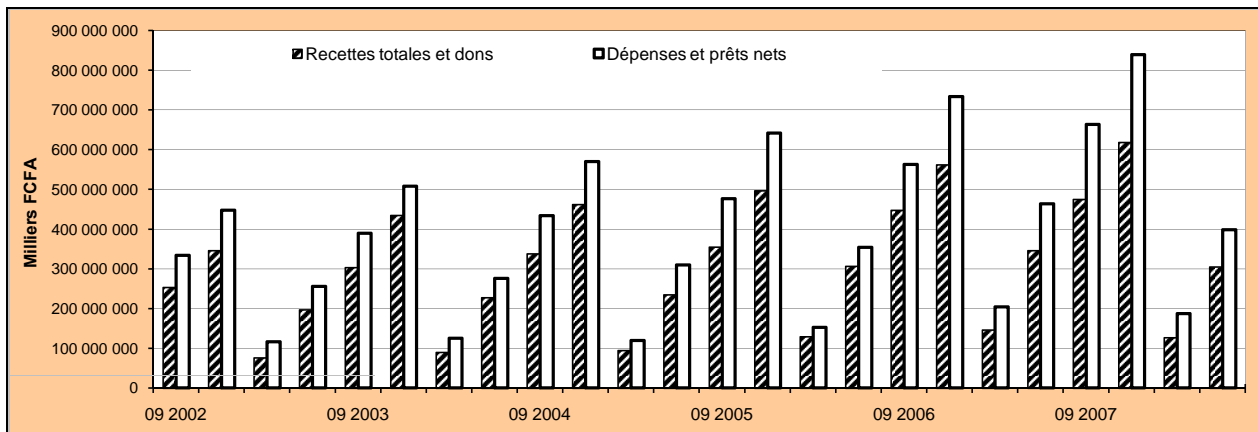


Sur une prévision budgétaire annuelle de 507,9 milliards de francs CFA, les recettes propres ont atteint un niveau de 242,94 milliards de francs CFA au 30 juin 2008 pour un taux de réalisation de 47,8%, en progression de 6,5% par rapport à la même période en 2007. Cet accroissement est essentiellement porté par les recettes fiscales (+7,5%), notamment les taxes sur les biens et services, les taxes sur le commerce et les transactions internationales et les autres recettes fiscales. Ces résultats s'expliquent par l'intensification de la lutte contre la fraude et l'évasion fiscale. En ce qui concerne les Dons, on observe une lenteur dans les décaissements de ces recettes liés à la particularité des procédures de décaissement de chaque partenaire. En effet, seulement 62,1 milliards de francs CFA ont été engrangés sur 182,7 milliards prévus; ce qui correspond en glissement annuel à une baisse de 47,5% avec une régression plus que proportionnelle des dons projets par rapports aux dons programmes.

Sources : M.E.F. / S.P.-P.P.F.

DEPENSES ET PRETS NETS

| DEPENSES CUMULEES (En milliers Francs CFA) | Prévision budgétaire (2008) | 2. Trim. | 3. Trim. | 4. Trim. | 1. Trim. | 2. Trim. | Taux d'exécution | Glissement annuel |
|---|-----------------------------------|--------------------|--------------------|--------------------|--------------------|--------------------|---------------------|----------------------|
| | | 2007 | 2007 | 2007 | 2008 | 2008 | | |
| | | Réal. | Réal. | Réal. | Est. | Est. | | |
| Dépenses et prêts nets | 947 913 411 | 463 307 881 | 663 913 536 | 839 362 329 | 187 030 698 | 398 645 103 | 42,1% | -14,0% |
| Dépenses | 950 781 005 | 460 149 823 | 661 466 371 | 838 337 733 | 187 107 179 | 399 065 794 | 42,0% | -13,3% |
| Dépenses courantes | 446 267 629 | 249 731 232 | 356 534 520 | 453 583 872 | 111 606 432 | 238 013 732 | 53,3% | -4,7% |
| Salaires | 193 696 088 | 89 229 338 | 140 544 722 | 188 040 598 | 49 785 222 | 95 423 209 | 49,3% | 6,9% |
| Dépenses de fonctionnement | 100 255 998 | 70 343 409 | 87 182 697 | 97 517 310 | 30 854 338 | 59 018 223 | 58,9% | -16,1% |
| Intérêts dus | 13 113 463 | 5 164 026 | 9 089 192 | 13 054 659 | 1 386 157 | 4 014 400 | 30,6% | -22,3% |
| Transferts courants | 139 202 080 | 84 994 458 | 119 717 909 | 154 971 305 | 29 580 716 | 79 557 900 | 57,2% | -6,4% |
| Dépenses en capital | 504 513 376 | 210 418 591 | 304 931 850 | 384 753 860 | 75 500 746 | 161 052 062 | 31,9% | -23,5% |
| financées sur ressources propres | 203 188 405 | 71 564 584 | 105 181 021 | 143 898 264 | 28 374 887 | 93 151 267 | 45,8% | 30,2% |
| Prêts nets | -2 867 594 | 3 158 058 | 2 447 165 | 1 024 596 | -76 480 | -420 691 | 14,7% | -113,3% |

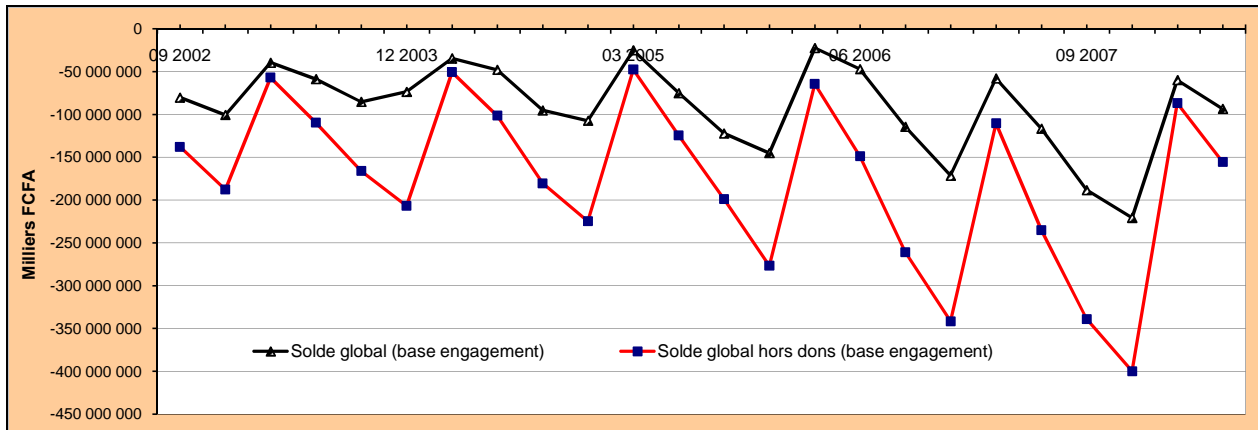


Les dépenses et prêts nets exécutés à 42,1% en fin juin 2008, sont en baisse de 14,0% par rapport à leur niveau de fin juin 2007. Cette situation est imputable aussi bien aux dépenses qu'aux prêts nets. Au niveau des dépenses courantes, la réorientation des dépenses vers les priorités, suite à la revue à mi-parcours de l'exécution budgétaire, a conduit à une régression des dépenses de fonctionnement (-16,1%). En outre, malgré la hausse des subventions des produits pétroliers, les transferts courants ont connu une baisse (-6,4%) à cause du ralentissement des transferts au profit des EPE. Par ailleurs, la prise en compte des nouvelles intégrations et des salaires des missions diplomatiques et consulaires a eu pour effet d'accroître les dépenses de personnel (+6,9%), nonobstant la non reconduction de la régularisation des avancements intervenue en 2007. Enfin, à propos des dépenses en capital, on enregistre une chute de près du quart (-23,5%). Effectivement, le recule (de près de moitié) des ressources extérieures pour financer les projets a impacté de façon négative les investissements financés par l'extérieur et partant, les dépenses en capital.

Sources : M.E.F. / S.P.-P.P.F.

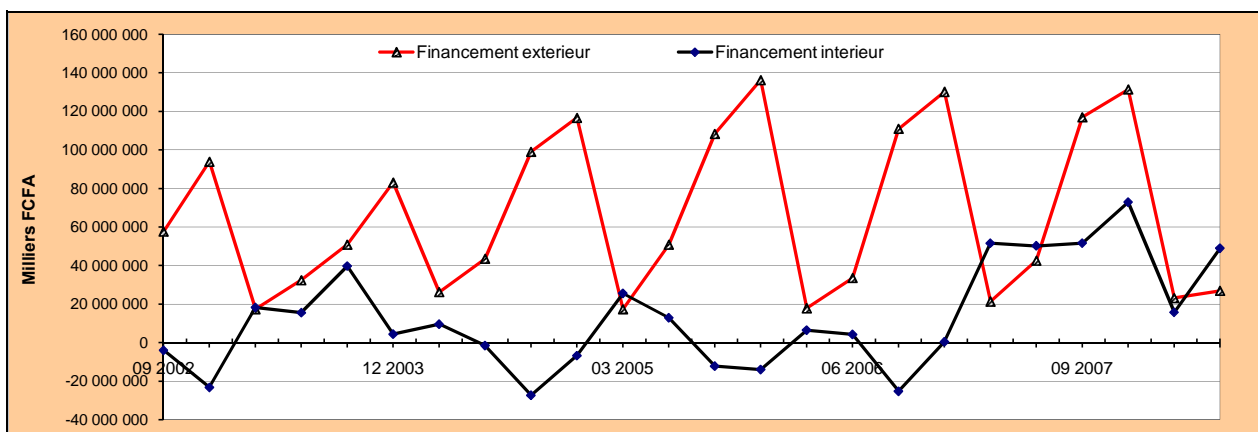
SOLDES ET FINANCEMENT

| SOLDE GLOBAL (Cumulés, milliers Francs CFA) | Prévision budgétaire (2008) | 2. Trim. | 3. Trim. | 4. Trim. | 1. Trim. | 2. Trim. | Taux d'exécution | Glissement annuel |
|--|-----------------------------------|---------------------|---------------------|---------------------|--------------------|--------------------|---------------------|----------------------|
| | | 2007 | 2007 | 2007 | 2008 | 2008 | | |
| | | Réal. | Réal. | Réal. | Est. | Est. | | |
| Solde global (base engagement) | -257 390 658 | -116 887 170 | -188 431 550 | -220 853 881 | -59 934 985 | -93 563 059 | 36,4% | -20,0% |
| Solde global hors dons (base engagement) | -440 051 624 | -235 244 666 | -339 083 826 | -399 986 658 | -87 008 140 | -155 702 086 | 35,4% | -33,8% |
| Solde primaire | | -230 080 640 | -329 994 634 | -386 931 999 | -85 621 983 | -151 687 685 | | -34,1% |
| Solde de base | -152 436 653 | -113 892 276 | -171 125 805 | -192 008 589 | -43 521 289 | -95 033 815 | 62,3% | -16,6% |
| Solde global (base caisse) | -257 390 658 | -96 819 202 | -171 190 203 | -201 245 412 | -42 740 302 | -75 066 739 | 29,2% | -22,5% |
| Solde global hors dons (base caisse) | -440 051 624 | -215 176 698 | -321 842 480 | -380 378 189 | -69 813 457 | -137 205 765 | 31,2% | -36,2% |



A fin juin 2008, l'exécution de la loi de finances dégage un déficit base engagement de 93,6 milliards de francs CFA, en baisse de 20,0% par rapport à juin 2007. Cela témoigne d'une baisse plus accentuée des dépenses et prêts nets par rapport aux recettes et dons. Sur la base caisse, le déficit affiche un montant de 75,1 milliards de francs CFA contre 96,8 milliards de francs CFA une année plutôt, soit une réduction de 22,5%. Mais malgré tout, ces soldes se sont aggravés du premier trimestre au second. Le déficit est financé par l'intérieur à hauteur de 65,0% (soit 48,9 milliards de francs CFA), d'où un regain d'intérêt pour ce type de financement. En effet, en glissement trimestriel, le financement intérieur a plus que triplé à cause de l'accroissement des engagements de l'Etat vis-à-vis du secteur bancaire.

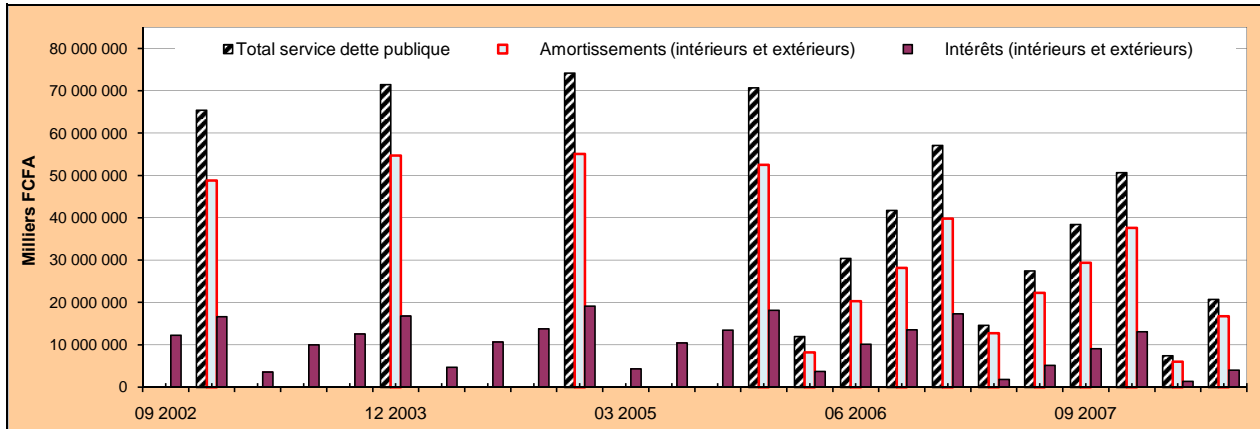
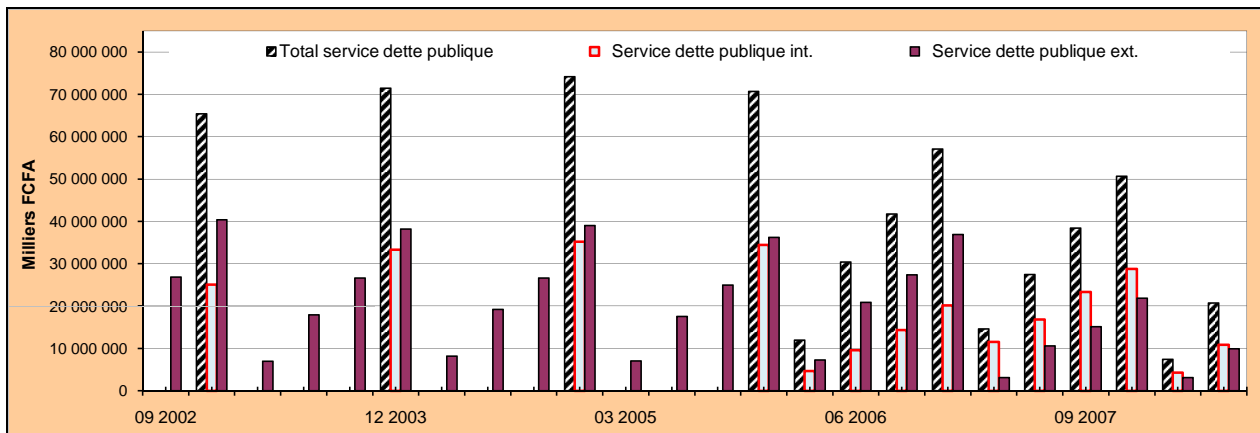
| FINANCEMENT (Cumulés, milliers Francs CFA) | Prévision budgétaire (2008) | 2. Trim. | 3. Trim. | 4. Trim. | 1. Trim. | 2. Trim. | Taux d'exécution | Glissement annuel |
|---|-----------------------------------|-------------------|--------------------|--------------------|-------------------|-------------------|---------------------|----------------------|
| | | 2007 | 2007 | 2007 | 2008 | 2008 | | |
| | | Réal. | Réal. | Réal. | Est. | Est. | | |
| Financement | 258 946 187 | 92 651 097 | 168 458 238 | 204 149 710 | 38 755 657 | 75 700 196 | 29,2% | -18,3% |
| Financement extérieur | 205 976 187 | 42 501 049 | 116 901 630 | 131 303 249 | 23 081 495 | 26 810 602 | 13,0% | -36,9% |
| Décaissements extérieurs | 220 536 343 | 50 290 894 | 127 964 745 | 146 475 292 | 25 159 696 | 33 231 244 | 15,1% | -33,9% |
| Initiative PPTE (Allègements) | 0 | 0 | 0 | 0 | 0 | 0 | | |
| Amortissement de la dette extérieure | -14 560 156 | -7 789 844 | -11 063 115 | -15 172 043 | -2 078 201 | -6 420 642 | 44,1% | -17,6% |
| Ajustement taux de change | 0 | 0 | 0 | 0 | 0 | 0 | | |
| Financement intérieur | 52 970 000 | 50 150 048 | 51 556 608 | 72 846 461 | 15 674 162 | 48 889 594 | 92,3% | -2,5% |
| Financement bancaire | 35 600 000 | -86 266 608 | -80 468 880 | -35 862 179 | -980 493 | 37 738 074 | 106,0% | -143,7% |
| Secteur non bancaire | 17 370 000 | 136 416 655 | 132 025 488 | 108 708 640 | 16 654 655 | 11 151 520 | 64,2% | -91,8% |
| Gap de financement | -1 555 529 | 4 168 104 | 2 731 965 | -2 904 298 | 3 984 645 | -633 457 | 40,7% | -115,2% |



Sources : M.E.F. / S.P.-P.P.F.

SERVICE DETTE PUBLIQUE

| SERVICE CUMULE (En milliers Francs CFA) | Prévision budgétaire '(2008) | 2. Trim. | 3. Trim. | 4. Trim. | 1. Trim. | 2. Trim. | Taux d'exécution | Glissement annuel |
|--|------------------------------------|-------------------|-------------------|-------------------|------------------|-------------------|---------------------|----------------------|
| | | 2007 | 2007 | 2007 | 2008 | 2008 | | |
| | | Réal. | Réal. | Réal. | Est. | Est. | | |
| Total service dette publique | 52 810 816 | 27 450 855 | 38 476 629 | 50 687 294 | 7 445 615 | 20 786 858 | 39,4% | -24,3% |
| Amortissements (int. et ext.) | 43 660 479 | 22 286 829 | 29 387 437 | 37 632 635 | 6 059 458 | 16 772 457 | 38,4% | -24,7% |
| Intérêts (intérieurs et extérieurs) | 9 150 337 | 5 164 026 | 9 089 192 | 13 054 659 | 1 386 157 | 4 014 400 | 43,9% | -22,3% |
| Service dette publique int. | 26 013 974 | 16 860 078 | 23 328 620 | 28 819 867 | 4 335 843 | 10 885 838 | 41,8% | -35,4% |
| Amortissements | 21 058 451 | 14 496 985 | 18 324 322 | 22 460 592 | 3 981 257 | 10 351 816 | 49,2% | -28,6% |
| Intérêts | 4 955 523 | 2 363 093 | 5 004 298 | 6 359 275 | 354 586 | 534 022 | 10,8% | -77,4% |
| Service dette publique ext. | 26 796 842 | 10 590 777 | 15 148 009 | 21 867 427 | 3 109 771 | 9 901 020 | 36,9% | -6,5% |
| Amortissements | 22 602 028 | 7 789 844 | 11 063 115 | 15 172 043 | 2 078 201 | 6 420 642 | 28,4% | -17,6% |
| Intérêts | 4 194 814 | 2 800 933 | 4 084 895 | 6 695 384 | 1 031 570 | 3 480 378 | 83,0% | 24,3% |
| Service dette ext./recettes totales | 5,3% | 4,6% | 4,7% | 5,0% | 3,1% | 4,1% | 77,2% | -12,2% |

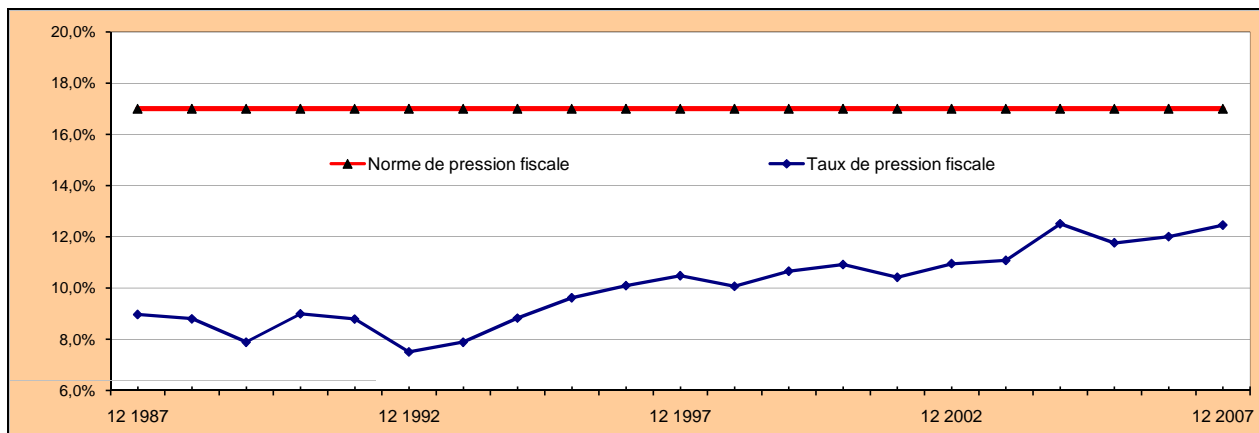


Comparativement à fin juin 2007, le service de la dette publique est en baisse de près du quart (-24,3%) par le biais du service de la dette intérieure (-35,4%) en particulier. Plus que 4,1% des recettes propres sont destinés au paiement de la dette extérieure alors que ce ratio était de 4,6% il ya un an. Cette baisse (-12,2%) du ratio "service de la dette extérieure/recettes totales" est le signe d'un assainissement progressif des finances publiques.

Sources : M.E.F. / S.P.-P.P.F.

CONVERGENCE UEMOA

| CRITERE DE 1er ET DE 2nd RANG | Normes | 12 2003 | 12 2004 | 12 2005 | 12 2006 | 12 2007 |
|--|--------|---------|---------|---------|---------|---------|
| Critères de 1er rang | | | | | | |
| Soldes budgétaires de base / PIB nominal | ≥ 0% | -1,9% | -3,1% | -3,8% | -4,8% | -5,9% |
| Taux d'inflation | ≤ 3% | 2,0% | -0,4% | 6,4% | 2,4% | -0,3% |
| Encours de la dette publique totale / PIB nominal | ≤ 70% | 44,8% | 43,4% | 42,9% | 18,9% | 24,0% |
| Critères de 2nd rang | | | | | | |
| Investissements sur ressources propres / Recettes fiscales | ≥ 20% | 33,2% | 42,7% | 43,4% | 42,7% | 35,6% |
| Masse salariale / Recettes fiscales | ≤ 35% | 41,7% | 38,8% | 42,0% | 44,1% | 46,5% |
| Solde extérieur courant / PIB nominal | ≤ 5% | -8,7% | -11,0% | -11,7% | -9,6% | -8,3% |
| Taux de pression fiscale | ≥ 17% | 11,1% | 12,5% | 11,8% | 12,0% | 12,5% |



Sources : M.E.F.

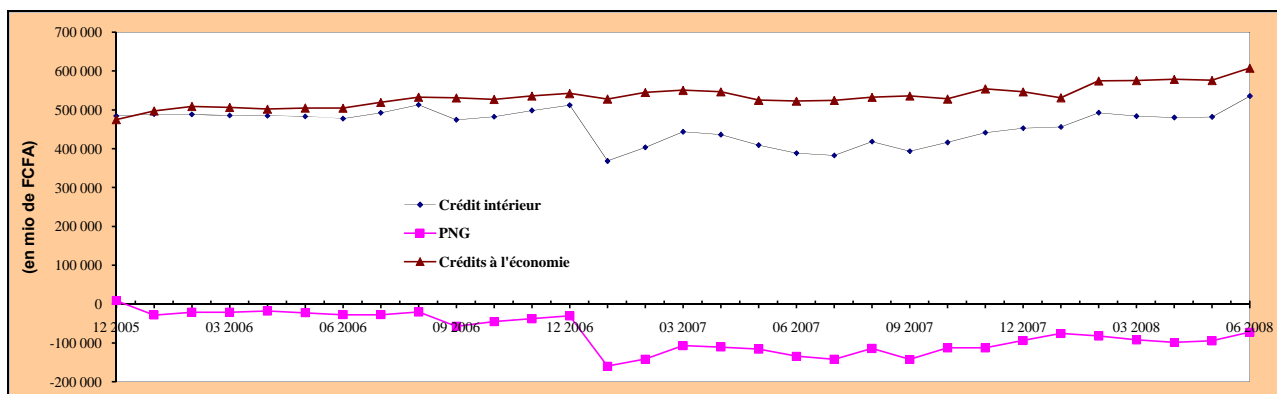
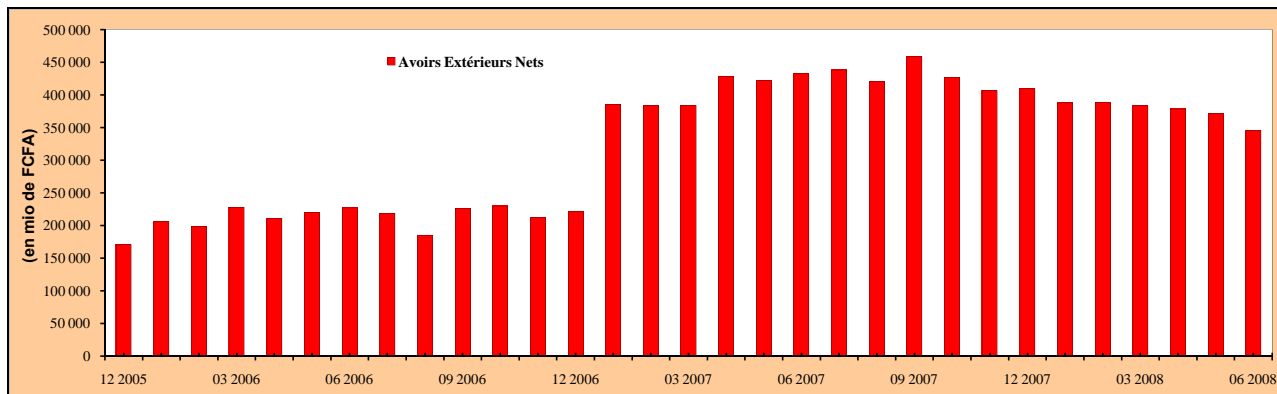
Secteur monétaire

AGREGATS MONETAIRES

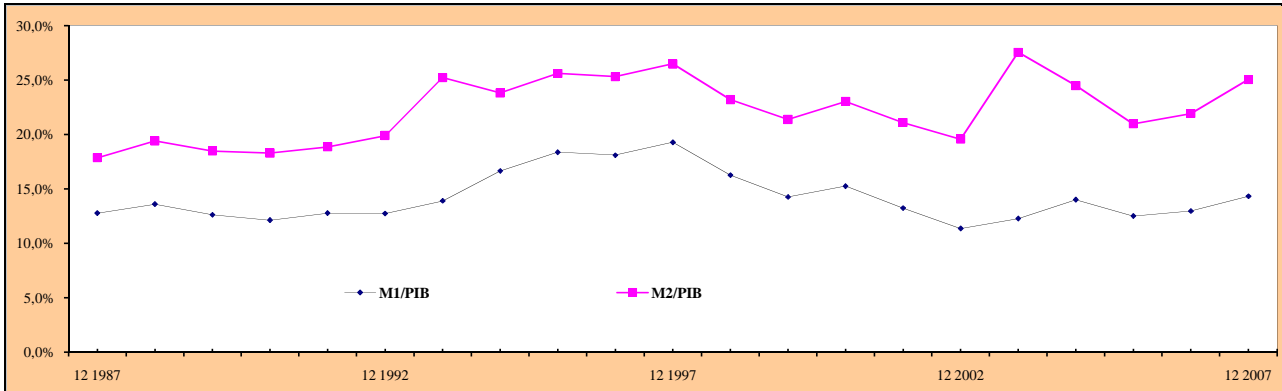
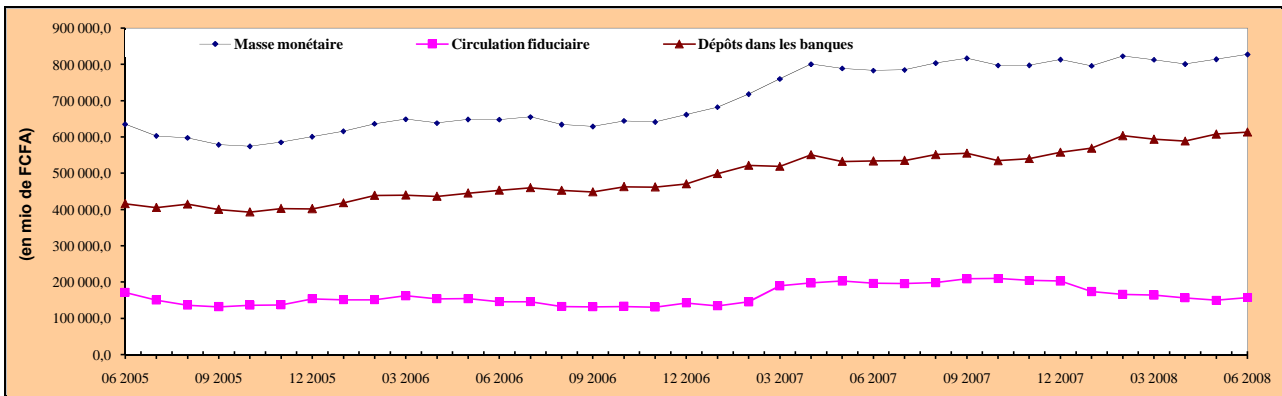
L'évolution trimestrielle des agrégats monétaires, a été caractérisée par un accroissement de la masse monétaire et du crédit intérieur respectivement de 1,8% et 10,7%, les avoirs extérieurs nets s'étant contractés de 9,9% entre mars 2008 et juin 2008.

| AGREGATS MONETAIRES En mio de Francs CFA (situation fin de mois) | 2. Trim. 2007 | 3. Trim. 2007 | 4. Trim. 2007 | 1. Trim. 2008 | 2. Trim. 2008 | Variation | | | |
|---|------------------|------------------|------------------|------------------|------------------|------------------|--------------|------------------|---------------|
| | | | | | | Niv trim T-1 | % trim T-1 | Niv an-1 | % an-1 |
| Avoirs Extérieurs Nets | 432 265,9 | 458 293,2 | 409 288,6 | 383 340,4 | 345 343,3 | -37 997,1 | -9,9% | -86 922,6 | -20,1% |
| BCEAO | 392 099,9 | 431 894,2 | 354 964,6 | 318 856,5 | 291 288,1 | -27 568,4 | -8,6% | -100 811,8 | -25,7% |
| Banques | 40 166,0 | 26 399,0 | 54 324,0 | 64 483,9 | 54 055,2 | -10 428,7 | -16,2% | 13 889,2 | 34,6% |
| Crédit intérieur | 388 820,4 | 393 859,7 | 452 972,0 | 483 899,0 | 535 511,9 | 51 612,9 | 10,7% | 146 691,5 | 37,7% |
| PNG | -133 950,3 | -142 349,3 | -93 658,5 | -91 948,6 | -72 171,4 | 19 777,2 | -21,5% | 61 778,9 | -46,1% |
| Crédits à l'économie | 522 770,7 | 536 209,0 | 546 630,5 | 575 847,6 | 607 683,3 | 31 835,7 | 5,5% | 84 912,6 | 16,2% |
| dont crédits à court terme | 289 858,8 | 270 987,1 | 302 139,9 | 297 210,0 | 336 560,3 | 39 350,3 | 13,2% | 46 701,5 | 16,1% |
| dont crédits de campagne | 52 035,9 | 33 221,0 | 18 100,0 | 58 350,0 | 40 889,0 | -17 461,0 | -29,9% | -11 146,9 | -21,4% |
| dont crédits à moyen et long terme | 180 876,0 | 232 000,9 | 226 390,6 | 220 287,6 | 230 234,0 | 9 946,4 | 4,5% | 49 358,0 | 27,3% |
| Masse monétaire | 783 276,1 | 817 102,0 | 813 368,5 | 812 799,2 | 827 499,4 | 14 700,2 | 1,8% | 44 223,3 | 5,6% |
| Circulation fiduciaire | 196 459,1 | 209 143,8 | 202 444,4 | 164 141,1 | 157 262,0 | -6 879,1 | -4,2% | -39 197,1 | -20,0% |
| Dépôts dans les banques | 533 769,6 | 555 116,9 | 557 800,2 | 593 712,6 | 613 449,1 | 19 736,5 | 3,3% | 79 679,5 | 14,9% |
| dont dépôts à vue | 242 835,6 | 249 173,9 | 262 377,2 | 275 624,6 | 266 045,1 | -9 579,5 | -3,5% | 23 209,5 | 9,6% |
| dont dépôts à terme | 189 192,0 | 204 516,0 | 192 871,0 | 210 368,0 | 231 679,0 | 21 311,0 | 10,1% | 42 487,0 | 22,5% |
| Autres Postes Nets | 37 810,2 | 35 050,9 | 48 892,1 | 54 440,2 | 53 355,8 | -1 084,4 | -2,0% | 15 545,6 | 41,1% |

| AGREGATS MONETAIRES | déc.03 | déc.04 | déc.05 | déc.06 | déc.07 |
|---------------------|--------|--------|--------|--------|--------|
| M1/PIB | 12,3% | 14,0% | 12,5% | 13,0% | 14,3% |
| M2/PIB | 27,6% | 24,5% | 21,0% | 21,9% | 25,1% |



Les avoirs extérieurs nets des institutions monétaires se sont situés à 345,3 milliards de FCFA en juin 2008 contre 383,3 milliards de FCFA en mars 2008, soit une baisse de 9,9%, provenant aussi bien de la contraction des avoirs de la Banque Centrale que de ceux des banques.



La baisse des avoirs extérieurs nets de la Banque Centrale de 8,6% résulte de celle des avoirs extérieurs bruts, accentuée par la hausse des engagements extérieurs au cours du deuxième trimestre de l'année 2008. En effet, les avoirs extérieurs bruts se sont établis à 410,7 milliards de FCFA à fin juin 2008 contre 429,4 milliards de FCFA à fin mars 2008, soit une baisse de 18,7 milliards de FCFA. Quant aux engagements extérieurs, ils se sont inscrits en hausse en passant de 110,6 milliards de FCFA à fin mars 2008 à 119,4 milliards de FCFA à fin juin 2008, soit +8,8 milliards de FCFA.

La position extérieure des banques s'est détériorée de 16,2% pour se situer à 54,1 milliards de FCFA à fin juin 2008 contre 64,5 milliards de FCFA à fin mars 2008. Cette évolution provient d'une baisse des avoirs extérieurs bruts de 21,8 milliards de FCFA, atténuée par celle des engagements extérieurs de 11,4 milliards de FCFA.

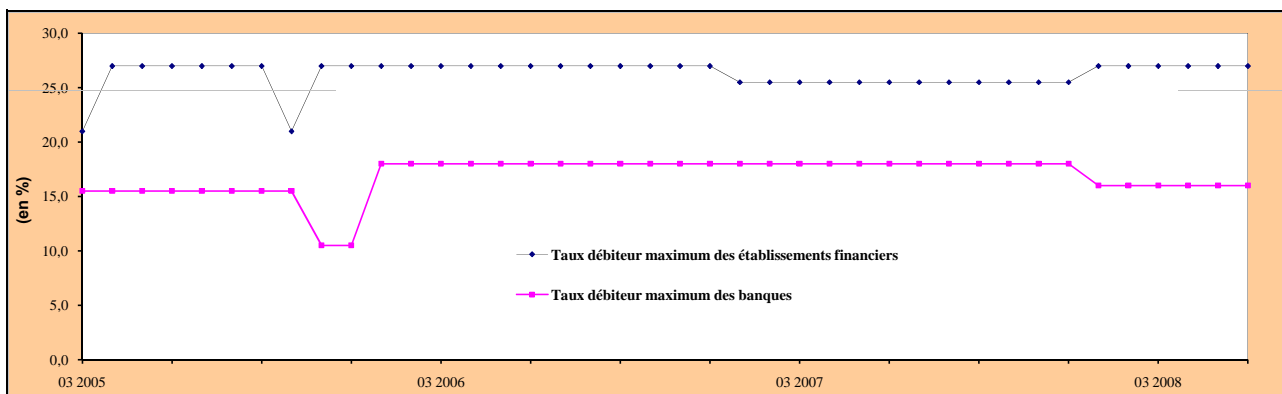
Le crédit intérieur est ressorti à 535,5 milliards de FCFA à fin juin 2008, en hausse de 51,6 milliards de FCFA (+10,7%) par rapport à fin mars 2008 où il s'élevait à 483,9 milliards de FCFA. Cette évolution résulte d'une progression des crédits à l'économie (31,8 milliards de FCFA) accentuée par une détérioration de la PNG (19,7 milliards de FCFA).

La masse monétaire s'est accrue de 14,7 milliards de FCFA, en se situant à 827,5 milliards de FCFA à fin juin 2008 contre 812,8 milliards de FCFA à fin mars 2008. Cette hausse se retrouve principalement dans les dépôts en banques pour 19,7 milliards de FCFA, la circulation fiduciaire ayant baissé de 6,9 milliards de FCFA.

Sources : B.C.E.A.O.

TAUX D'INTERET

| TAUX D'INTERET | 2. Trim. 2007 | 3. Trim. 2007 | 4. Trim. 2007 | 1. Trim. 2008 | 2. Trim. 2008 | Variation | |
|--|------------------|------------------|------------------|------------------|------------------|--------------|----------|
| | | | | | | Trim T-1 (%) | An-1 (%) |
| Taux de base minimum des banques | 8,5 | 8,5 | 8,5 | 8,5 | 8,5 | 0,0% | 0,0% |
| Taux de base maximum des banques | 14,8 | 14,8 | 14,8 | 13,2 | 13,2 | 0,0% | -10,6% |
| Taux débiteur minimum des banques | 5,5 | 5,5 | 5,5 | 5,0 | 5,0 | 0,0% | -9,1% |
| Taux débiteur maximum des banques | 18,0 | 18,0 | 18,0 | 16,0 | 16,0 | 0,0% | -11,1% |
| Taux de base minimum des établissements financiers | 11,5 | 11,5 | 11,5 | 11,5 | 11,5 | 0,0% | 0,0% |
| Taux de base maximum des établissements financiers | 18,0 | 18,0 | 18,0 | 15,0 | 15,0 | 0,0% | -16,7% |
| Taux débiteur minimum des établissements financiers | 12,0 | 12,0 | 12,0 | 12,0 | 12,0 | 0,0% | 0,0% |
| Taux débiteur maximum des établissements financiers | 25,5 | 25,5 | 25,5 | 27,0 | 27,0 | 0,0% | 5,8% |
| Taux créditeur plancher pour petits épargnants (<5 mio Francs CFA) | 3,5 | 3,5 | 3,5 | 3,5 | 3,5 | 0,0% | 0,0% |
| Taux d'usure au niveau des banques | 18,0 | 18,0 | 18,0 | 18,0 | 18,0 | 0,0% | 0,0% |
| Taux d'usure au niveau des établissements financiers | 27,0 | 27,0 | 27,0 | 27,0 | 27,0 | 0,0% | 0,0% |



Au cours du deuxième trimestre 2008, les taux directeurs de la BCEAO n'ont pas varié, comparativement au trimestre précédent, le taux de pension et le taux d'escompte sont restés respectivement à 4,25% et 4,75%, niveaux fixés depuis le 24 août 2006, contre des taux respectifs de 4,00% et 4,50% qui étaient en vigueur depuis le 22 mars 2004. Depuis le 16 août 2008 la BCEAO a modifié ses taux directeurs: le taux d'escompte est de 6,75% et le taux de pension est de 4,75%.

Les taux de base bancaires ont évolué dans la fourchette de 8,50% à 13,19%. Les taux débiteurs minimum et maximum sont restés stables au cours dudit trimestre, se fixant respectivement à 5,0% et 16,0% aux mois de avril, mai et juin 2008.

En ce qui concerne les établissements financiers, les taux de base ont évolué entre 11,5% et 15,0% de avril à juin 2008. Les taux débiteurs minimum et maximum se sont fixés respectivement à 12,0 et 26,9%.

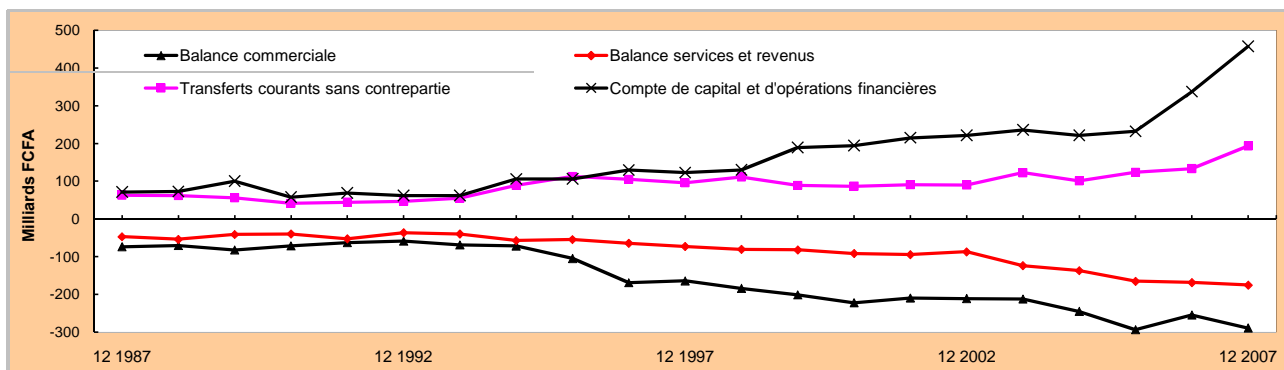
Sources : B.C.E.A.O.

Secteur extérieur

BALANCE DES PAIEMENTS

Le secteur extérieur de l'économie burkinabè est marquée par la hausse des prix des produits pétroliers, une reprise modérée des cours mondiaux du coton et une faiblesse persistante du dollar américain sur le marché des changes.

| Balance des paiements (En mia Francs CFA) | déc 2003 | déc 2004 | déc 2005 | déc 2006 | déc 2007 | Var. 2007 | |
|--|----------|----------|----------|----------|-------------|-----------|-----------|
| | Réal. | Réal. | Réal. | Réal. | Estimations | Var./2006 | Var./2005 |
| Exportations de biens FOB | 186,3 | 253,2 | 247,1 | 307,6 | 296,1 | -3,7% | 9,5% |
| Importations de biens FOB | 398,3 | 497,9 | 540,5 | 562,1 | 585,1 | 4,1% | 4,0% |
| Balance commerciale | -212,0 | -244,7 | -293,4 | -254,5 | -289,0 | 13,6% | -0,8% |
| Services | -108,9 | -120,7 | -154,1 | -167,0 | -173,9 | 4,1% | 6,2% |
| Revenus | -14,9 | -16,2 | -10,9 | -1,2 | -1,1 | -6,7% | -67,8% |
| Balance des services et revenus | -123,8 | -136,9 | -164,9 | -168,2 | -175,0 | 4,0% | 3,0% |
| Transferts courants sans contrepartie | 122,5 | 101,1 | 123,8 | 133,4 | 193,3 | 44,9% | 24,9% |
| Balance des transactions courantes (dons inclus) | -213,4 | -280,5 | -334,6 | -289,3 | -270,8 | -6,4% | -10,0% |
| Transferts en capital | 119,6 | 106,5 | 110,7 | 818,7 | 140,2 | -82,9% | 12,5% |
| Opérations financières | 116,9 | 115,6 | 121,9 | -481,3 | 317,5 | | 61,4% |
| Comptes de capital et d'opérations financières | 236,5 | 222,0 | 232,5 | 337,4 | 457,7 | 35,6% | 40,3% |
| Erreurs et omissions | -2,8 | 1,5 | -1,7 | 1,4 | 1,2 | -16,9% | |
| Solde global | 20,3 | -57,0 | -103,7 | 49,6 | 188,1 | 279,6% | |



Le secteur extérieur de l'économie burkinabè a continué de se ressentir des effets de la conjoncture internationale difficile, marquée par la hausse des prix des produits pétroliers, une reprise modérée des cours mondiaux du coton et une faiblesse persistante du dollar américain sur le marché des changes. Sur la base des estimations, à fin décembre 2007, prenant en compte l'opération de cession des parts de l'État dans le capital de l'Office National des Télécommunications (ONATEL) à un non-résident, le solde de la Balance des Paiements du Burkina Faso ressortirait excédentaire de 188,1 milliards de FCFA contre 49,6 milliards de FCFA un an plus tôt.

Sur la base de l'analyse de l'évolution récente de la conjoncture économique interne et externe, et prenant en compte les bonnes perspectives en matière de production, d'investissement et d'exportation d'or, la Balance des Paiements du Burkina Faso devrait ressortir excédentaire de 15,0 milliards de FCFA en 2008, contre 188,1 milliards de FCFA l'année précédente.

Au niveau des opérations courantes, la balance commerciale dégagerait un solde déficitaire de 336,0 milliards de FCFA, contre -289,0 milliards de FCFA en 2007, soit une détérioration de 16,3% résultant d'un accroissement des importations plus élevé que celui des exportations.

Les exportations devraient ressortir à 272,7 milliards de FCFA en 2008 contre 296,1 milliards de FCFA en 2007, soit une baisse de 7,9% imputable à celle du coton fibre; l'or marchandise, les produits de l'élevage, du karité et de la réexportation des hydrocarbures, ayant au contraire progressé.

Quant aux importations, sous l'effet de la dynamique des activités économiques intérieures (croissance économique réelle de 3,6% en 2007) et dans un contexte marqué par la persistance du niveau élevé des cours mondiaux des produits pétroliers et des produits alimentaires, elles devraient continuer à croître en 2008 et enregistrer une hausse de 4,0%. Elles s'établiraient à 608,8 milliards de FCFA contre 585,1 milliards de FCFA une année plus tôt.

Au titre des opérations financières et de capital, les entrées nettes au titre des opérations financières et des transferts en capital s'élèveraient à 332,3 milliards de FCFA en 2008 contre 457,7 milliards de FCFA en 2007, soit une régression sensible de 27,4%, due exclusivement aux flux des opérations financières dont le montant se contracterait de 50,5% en liaison avec la baisse des investissements directs de l'étranger dans l'économie et des autres investissements, en dépit de la hausse des entrées nettes de capital de 24,9%.

Sources : B.C.E.A.O.

COMMERCE EXTERIEUR

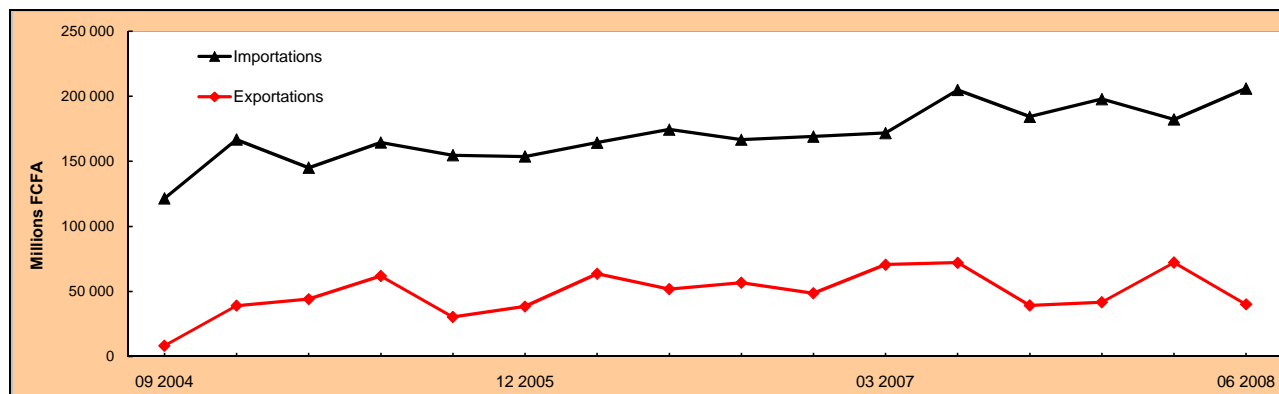
| IMPORTATIONS EN VALEURS (En mio Francs CFA) | 2. Trim. | 3. Trim. | 4. Trim. | 1. Trim. | 2. Trim. | Glissement | |
|---|------------------|------------------|------------------|------------------|------------------|--------------|-------------|
| | 2007 | 2007 | 2007 | 2008 | 2008 | trimestriel | annuel |
| TOTAL | 204 852,5 | 184 274,8 | 197 736,8 | 182 206,3 | 205 963,8 | 13,0% | 0,5% |
| dont: | | | | Prov | Prov | | |
| Animaux vivants et produits du règne animal | 1 283,2 | 1 544,4 | 2 602,8 | 1 603,7 | 2 120,9 | 32,2% | 65,3% |
| Produits du règne végétal | 16 671,3 | 13 679,1 | 16 302,0 | 14 467,7 | 17 424,0 | 20,4% | 4,5% |
| Graisses et huiles animales ou végétales | 1 618,8 | 3 203,2 | 2 661,7 | 1 831,1 | 924,9 | -49,5% | -42,9% |
| Produits des industries alimentaires ; boissons, alcools | 8 802,2 | 10 698,1 | 12 411,6 | 11 935,8 | 12 000,6 | 0,5% | 36,3% |
| Produits minéraux | 51 170,9 | 49 261,0 | 49 198,9 | 43 984,3 | 57 265,7 | 30,2% | 11,9% |
| Produits des indust. chimiq. ou des indust. connexes | 35 392,8 | 16 128,4 | 18 309,3 | 26 520,0 | 27 273,8 | 2,8% | -22,9% |
| Mat. plastiq. et ouvrages en ces matières ; caoutchouc | 6 282,1 | 7 319,2 | 7 597,3 | 6 219,7 | 7 879,4 | 26,7% | 25,4% |
| Peaux, cuirs, pelleteries et ouvrages en ces matières | 96,1 | 159,8 | 99,9 | 84,4 | 81,6 | -3,3% | -15,1% |
| Bois, charbon de bois et ouvrages en bois ; liège | 837,1 | 657,1 | 794,0 | 1 025,4 | 1 116,0 | 8,8% | 33,3% |
| Pâte de bois ou d'autres matières fibreuses cellulosiques | 4 729,0 | 4 941,2 | 4 120,4 | 4 693,3 | 4 744,0 | 1,1% | 0,3% |
| Matières textiles et ouvrages en ces matières | 3 763,2 | 3 496,0 | 4 279,1 | 4 043,7 | 5 347,5 | 32,2% | 42,1% |
| Chaussures, coiffures, parapl., parasols, cannes, fouets | 516,3 | 645,9 | 946,6 | 637,3 | 778,7 | 22,2% | 50,8% |
| Ouvrages en pierres, plâtre, ciment, amiante, mica... | 1 453,4 | 1 565,4 | 1 403,6 | 1 569,8 | 1 785,2 | 13,7% | 22,8% |
| Perles fines/de cult., pierres gemmes, mét. précé. | 16,3 | 15,5 | 17,4 | 15,5 | 4,1 | -73,5% | -74,8% |
| Métaux communs et ouvrages en ces métaux | 16 351,5 | 12 635,5 | 15 051,3 | 14 686,1 | 18 176,6 | 23,8% | 11,2% |
| Machines et appareils, mat. électrique et leurs parties | 33 432,2 | 39 477,4 | 39 578,2 | 26 690,6 | 26 675,4 | -0,1% | -20,2% |
| Matériel de transport | 18 295,7 | 15 181,9 | 18 193,2 | 17 943,7 | 17 926,9 | -0,1% | -2,0% |
| Instruments et appareils d'optique, de photographie... | 1 692,3 | 1 957,5 | 2 073,4 | 2 254,0 | 2 740,2 | 21,6% | 61,9% |
| Armes, munitions et leurs parties et accessoires | 239,0 | 52,5 | 66,2 | 184,2 | 125,8 | -31,7% | -47,4% |

Malgré le caractère provisoire des statistiques du commerce extérieur du second trimestre de l'année 2008, on note globalement aussi bien en glissement trimestriel qu'annuel une hausse des importations.

Cette hausse a été réalisée malgré la baisse en glissement annuel de certains produits d'importations comme les produits chimiques (-22,9%), les machines et appareils (-20,2%) et le matériel de transport (-2%).

Sources : M.E.F. / I.N.S.D.

| EXPORTATIONS EN VALEURS (En mio Francs CFA) | 2. Trim. | 3. Trim. | 4. Trim. | 1. Trim. | 2. Trim. | Glissement | |
|---|-----------------|-----------------|-----------------|-----------------|-----------------|---------------|---------------|
| | 2007 | 2007 | 2007 | 2008 | 2008 | trimestriel | annuel |
| TOTAL | 72 128,1 | 39 368,2 | 41 841,9 | 72 239,1 | 40 180,5 | -44,4% | -44,3% |
| dont : | | | | Prov | Prov | | |
| Animaux vivants et produits du règne animal | 562,5 | 428,7 | 915,1 | 395,2 | 591,5 | 49,7% | 5,1% |
| Produits du règne végétal | 4 747,3 | 10 029,8 | 9 002,3 | 8 946,9 | 2 525,0 | -71,8% | -46,8% |
| dont arachides | 11,8 | 0,8 | 88,1 | 0,0 | 22,0 | | 86,8% |
| Graisses et huiles animales ou végétales | 685,4 | 808,7 | 171,3 | 541,0 | 76,1 | -85,9% | -88,9% |
| Produits des industries alimentaires ; boissons, alcools | 1 469,8 | 2 080,9 | 1 376,4 | 1 573,0 | 1 899,3 | 20,7% | 29,2% |
| Produits minéraux | 77,7 | 60,9 | 59,6 | 67,4 | 70,5 | 4,7% | -9,2% |
| Produits des indust. chimi. ou des indust. connexes | 724,9 | 445,3 | 188,4 | 364,2 | 822,0 | 125,7% | 13,4% |
| Mat. plastiq. et ouvrages en ces matières ; caoutchouc | 81,3 | 161,2 | 3 710,0 | 149,5 | 55,6 | -62,8% | -31,6% |
| Peaux, cuirs, pelleteries et ouvrages en ces matières | 1 847,5 | 854,8 | 943,4 | 1 522,7 | 1 549,4 | 1,8% | -16,1% |
| Bois, charbon de bois et ouvrages en bois ; liège | 23,6 | 6,1 | 18,6 | 2,9 | 7,1 | 147,1% | -70,2% |
| Pâte de bois ou d'autres matières fibreuses cellulosiques | 62,2 | 52,6 | 408,6 | 9,1 | 61,8 | 580,0% | -0,6% |
| Matières textiles et ouvrages en ces matières | 57 724,8 | 18 565,2 | 17 748,0 | 51 135,7 | 22 645,9 | -55,7% | -60,8% |
| dont coton fibre | 56 950,9 | 17 696,2 | 16 421,8 | 50 779,0 | 22 089,1 | -56,5% | -61,2% |
| Chaussures, coiffures, parapl., parasols, cannes, fouets | 1,2 | 3,6 | 0,3 | 7,1 | 5,0 | -29,0% | 315,5% |
| Ouvrages en pierres, plâtre, ciment, amiante, mica | 10,0 | 46,7 | 3,3 | 12,8 | 22,9 | 78,9% | 128,7% |
| Perles fines/de culture, pierres gemmes, mét. précieux | 384,6 | 331,3 | 3 390,3 | 5 734,6 | 6 755,3 | 17,8% | 1656,5% |
| dont or | 383,9 | 330,7 | 3 389,1 | 5 733,4 | 6 755,3 | 17,8% | 1659,4% |
| Métaux communs et ouvrages en ces métaux | 208,7 | 295,0 | 2 121,8 | 183,0 | 591,2 | 223,1% | 183,3% |
| Machines et appareils, mat. électrique et leurs parties | 2 348,0 | 2 079,6 | 1 194,6 | 767,6 | 1 015,7 | 32,3% | -56,7% |
| Matériel de transport | 520,0 | 2 399,1 | 205,4 | 511,3 | 1 169,7 | 128,8% | 124,9% |
| Instruments et appareils d'optique, de photographie | 128,6 | 49,9 | 28,0 | 54,3 | 43,6 | -19,7% | -66,1% |
| Marchandises et produits divers | 407,2 | 575,6 | 270,5 | 260,7 | 272,9 | 4,7% | -33,0% |

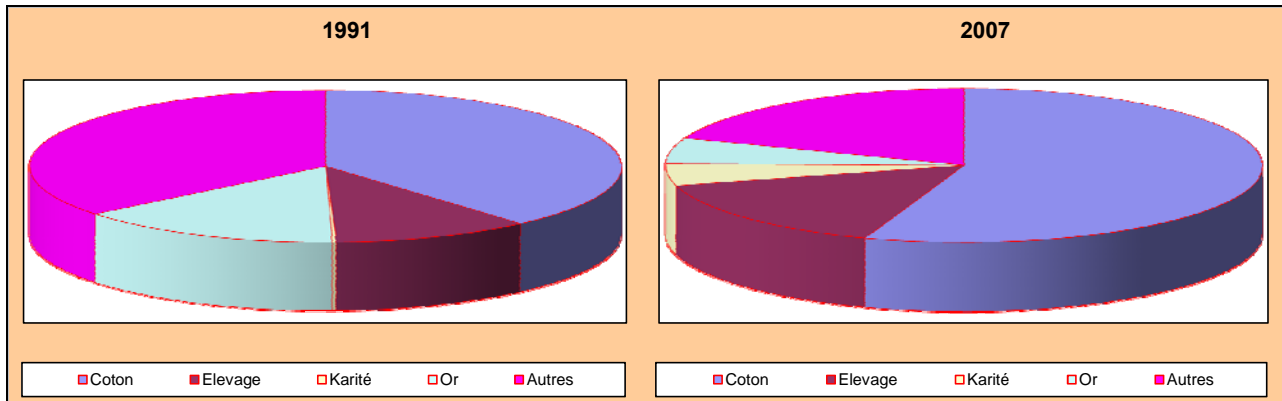


Globalement, l'embellie constaté dans les exportations au premier trimestre 2008 s'est estompé ce trimestre, se traduisant par une baisse de près de 50 points de pourcentage, imputable en partie à la baisse des exportations du coton.

On relève néanmoins que la reprise annoncée dans les exportations d'or s'est consolidée.

Sources : M.E.F. / I.N.S.D.

| EXPORTATIONS EN VALEURS | 1991 | 2004 | 2005 | 2006 | 2007 |
|---|-------|-------|-------|-------|-------|
| Part du coton dans total | 38,6% | 64,5% | 60,0% | 65,2% | 55,4% |
| Part des produits de l'élevage dans total | 10,8% | 12,9% | 15,2% | 14,2% | 15,4% |
| Part du karité dans total | 0,2% | 3,8% | 5,1% | 3,9% | 4,6% |
| Part de l'or dans total | 14,5% | 2,8% | 3,2% | 3,2% | 5,4% |
| Part des autres produits dans total | 35,8% | 16,1% | 16,6% | 13,5% | 19,3% |

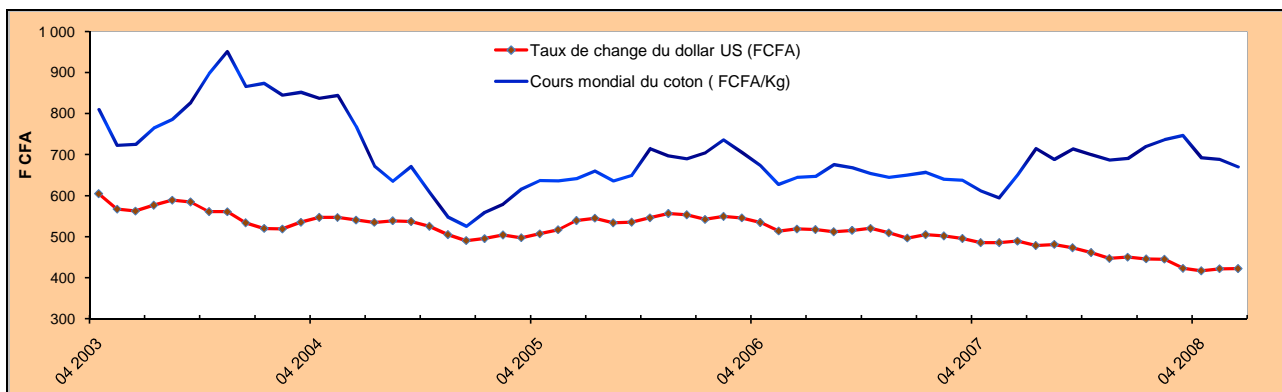


En 1991, le coton et l'or étaient les principaux produits exportés avec 53,1% des exportations, dont 38,6% pour le coton. Plus d'une décennie après, les données ont fortement évolué et le coton représente à lui seul plus de la moitié des exportations du Burkina Faso (55,4%). L'or qui représentait 21,0% des exportations en 1990, 14,5% en 1991, a considérablement perdu du poids dans les exportations jusqu'en 2006. Cependant, la reprise de la production industrielle a permis une hausse de sa proportion dans l'exportation totale qui se situe en 2007 à 5,4%. Cette hausse devrait se poursuivre dans les années à venir.

Sources : M.E.F. / I.N.S.D.

COURS DES MATIERES PREMIERES

| MARCHÉ INTERNATIONAL COTON : Moyenne trimestrielle | 2. Trim. | 3. Trim. | 4. Trim. | 1. Trim. | 2. Trim. | Glissement | |
|---|----------|----------|----------|----------|----------|-------------|--------|
| | 2007 | 2007 | 2007 | 2008 | 2008 | trimestriel | annuel |
| Taux de change du Dollar (en Francs CFA) | 486,6 | 477,4 | 452,6 | 437,7 | 420,1 | -4,0% | -13,7% |
| Cours mondial du pétrole (en \$ US / Baril) | 66,1 | 73,4 | 87,6 | 95,3 | 121,0 | 26,9% | 82,9% |
| Cours mondial du coton (Indice Liverpool \$ US / tonne) | 1 272,7 | 1 478,3 | 1 532,0 | 1 668,0 | 1 629,0 | -2,3% | 28,0% |
| Cours mondial de l'Or (en \$ US / g) | 23,5 | 24,0 | 27,8 | 32,7 | 31,6 | -3,3% | 34,3% |
| Cours mondial du pétrole (1.000 Francs CFA / Baril) | 32,2 | 35,1 | 39,6 | 41,7 | 50,8 | 22,0% | 58,0% |
| Cours mondial du coton (FCFA / Kg) | 619,2 | 706,0 | 692,6 | 734,7 | 684,3 | -6,9% | 10,5% |
| Cours mondial de l'Or (1.000 Francs CFA / g) | 11,5 | 11,5 | 12,6 | 14,3 | 13,3 | -7,2% | 15,8% |
| Pouvoir d'achat pétrolier du coton | 0,019 | 0,020 | 0,018 | 0,018 | 0,014 | -23,1% | -29,5% |



. Taux de change du dollar :

En dépit des injections répétées de liquidités par les principales banques centrales, notamment européennes, et les baisses de taux d'intérêt de la Fed, les tensions sur les marchés financiers ont persisté au second trimestre, entretenant la dépréciation du dollar. Le second trimestre de 2008 a ainsi été caractérisé par la poursuite de la baisse du cours du dollar qui s'est affiché à 420,1 FCFA, contre 437,7 FCFA enregistré au premier trimestre. Une baisse de 4% en glissement trimestriel et de 13,7% en glissement annuel a ainsi été observée. La crise immobilière demeure l'une des principales causes de cette dépréciation du dollar.

. Prix des produits exportés :

Le cours du coton a marqué une légère baisse au second trimestre 2008 comparé au premier trimestre, marquant ainsi un arrêt de la tendance haussière observée depuis juin 2007. En effet, en glissement trimestriel, il a baissé de 2,3% s'affichant à 1,629\$US le kilogramme contre 1,668 \$US au premier trimestre 2008. Il reste toutefois en hausse de 28,0% en glissement annuel. En FCFA, le cours du coton a enregistré une baisse plus prononcée de 6,9% en glissement trimestriel en liaison avec la dépréciation du dollar s'affichant à 684,3 FCFA contre 734,7 FCFA au premier trimestre. En glissement annuel, il a augmenté de 10,5%.

Le cours de l'or a enregistré une baisse au second trimestre 2008, après une hausse continue amorcée depuis le premier trimestre 2007. En dollar, il est passé de 32,7 le gramme au premier trimestre 2008 à 31,6 le gramme au second trimestre, soit une baisse de 3,3% en glissement trimestriel. En glissement annuel, une hausse de 34,3% est enregistrée. En FCFA, le cours de l'or est passé de 14 300 le gramme au premier trimestre à 13 300 le gramme au second trimestre, soit une baisse de 7,2%. En glissement annuel le cours en FCFA a enregistré une hausse de 15,8%

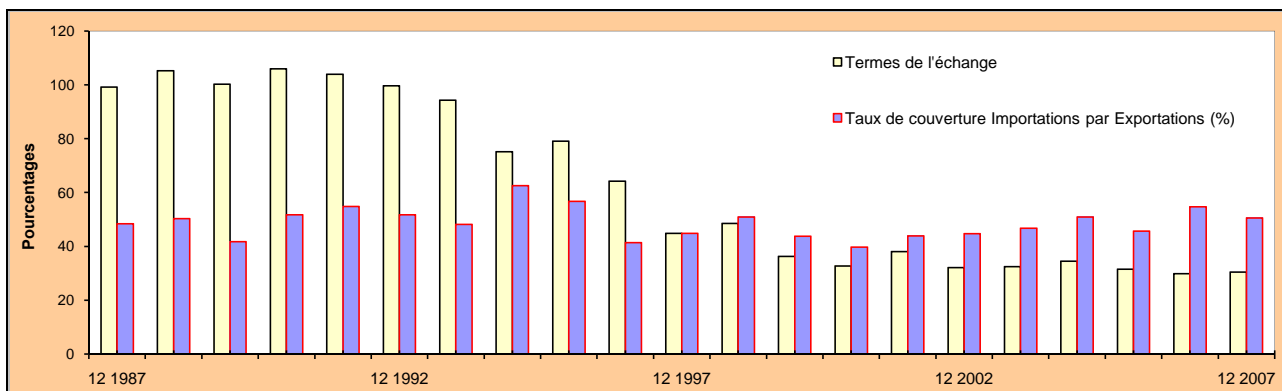
. Prix des produits importés :

La hausse du cours du pétrole s'est poursuivie au second trimestre de l'année 2008 pour atteindre 121 \$US le baril contre 95,3\$US le baril au trimestre précédent. Une hausse de 26,9% et de 82,9% a été ainsi enregistrée respectivement en glissement trimestrielle et en glissement annuel. En FCFA le baril de pétrole s'est affiché à 50 800 au second trimestre 2008 contre 32 183 au second trimestre 2007 et 41 667 au premier trimestre 2008, soit une hausse de 22,0% et 58,0% respectivement en glissement trimestriel et en glissement annuel. La tension au moyen orient et l'expansion économique des pays émergents ont ainsi continué à entretenir la flambée du cours du pétrole.

Sources : M.E.F. / D.G.E.P.

COUVERTURE DES IMPORTATIONS PAR LES EXPORTATIONS

| TERMES DE L'ECHANGE | 12 2003 | 12 2004 | 12 2005 | 12 2006 | 12 2007 | Var. 2007 | |
|--|---------|---------|---------|---------|---------|-----------|-----------|
| | | | | | | Var./2006 | Var./2005 |
| Indice prix à l'importation | 237,7 | 245 | 252,1 | 260 | 267,5 | 3,0% | 6,1% |
| Indice prix à l'exportation | 77,3 | 84,4 | 79,5 | 77,5 | 81,6 | 5,3% | 2,6% |
| Termes de l'échange | 32,5% | 34,5% | 31,5% | 29,8% | 30,5% | 2,3% | -3,3% |
| Taux de couverture Importations par Exportations (%) | 46,8 | 50,9 | 45,7 | 54,7 | 50,6 | -7,5% | 10,7% |

**TERMES DE L'ECHANGE ET COUVERTURE DES IMPORTATIONS PAR LES EXPORTATIONS**

Par rapport au taux de couverture, les exportations couvrent rarement plus de la moitié des importations.

Sources : M.E.F. / I.N.S.D.

Définitions et abréviations

Général

| | |
|------------|---|
| BCEAO : | Banque Centrale des Etats de l'Afrique de l'Ouest |
| DEP : | Direction des Etudes et de la Planification |
| DGD : | Direction Générale des Douanes |
| DGEP : | Direction Générale de l'Economie et de la Planification |
| DGPSA : | Direction Générale des Prévisions et des Statistiques Agricoles |
| DGPSE : | Direction Générale de la Prévion et des Statistiques de l'Elevage |
| DPCAS : | Direction de la Prévion des Crises Alimentaires et Sanitaires du Bétail |
| DSAN : | Direction des Statistiques Animales |
| ENEC : | Enquête Nationale sur les Effectifs du Cheptel |
| IADM : | Initiative d'Annulation de la Dette Multilatérale |
| IHPC : | Indice Harmonisé des Prix à la Consommation |
| INSD : | Institut National de la Statistique et de la Démographie |
| MAHRH | Ministère de l'Agriculture, de l'Hydraulique et des Ressources Halieutiques |
| MEF : | Ministère de l'Economie et des Finances |
| MRA : | Ministère des Ressources Animales |
| PPTE : | Pays Pauvres Très Endettés |
| SIM : | Système d'Information sur les Marchés |
| SONAGESS : | SOciété NAtionale de GEstion du Stock de Sécurité alimentaire |
| SP-PPP : | Secrétariat Permanent pour le suivi des Politiques et Programmes Financiers |
| TOFE : | Tableau des Opérations Financières de l'Etat |
| UEMOA : | Union Economique et Monétaire Ouest Africain |

Elevage:

On entend de certains termes les définitions suivantes :

- taureau : bovin mâle de plus de trois ans,
- bélier : ovin mâle entier de plus de 15 mois ; ayant au moins 2 dents adultes,
- bouc : caprin mâle de plus de 15 mois ; ayant au moins 2 dents adultes.

Les marchés de référence sont :

- marché de production : Béna (province des Banwas, région de la Boucle du Mouhoun)
- marché d'exportation : Pouytenga (province du Kourritenga, région du Centre – Est)

Les données sur les prix des animaux sont collectées tous les jours de marché par des enquêteurs du dispositif du système d'information sur les marchés à bétail (SIM bétail) géré par la Direction générale de la prévion et des statistiques de l'élevage du Ministère des Ressources Animales.

Les effectifs du cheptel sont les résultats de deux enquêtes nationales réalisées respectivement en 1990 et en 2003 et actualisées entre deux enquêtes par des taux de croît spécifiques.

Monnaie:

Les disponibilités monétaires (M1), correspondent à une notion étroite de la monnaie. Elles comprennent la monnaie fiduciaire qui est composée des billets et pièces émis par l'agence nationale de la BCEAO pour le Burkina Faso, desquels on déduit les encaisses du Trésor et des banques, et la monnaie scripturale qui correspond aux soldes créditeurs des comptes de dépôts à vue en francs CFA ouverts au nom des particuliers et entreprises dans les banques, à la BCEAO et auprès des centres de chèques postaux. La monnaie au sens large (M2) comprend en plus de M1, les avoirs sous forme de bons de caisse, comptes à terme et autres comptes d'épargne gérés par les banques pour le compte des agents économiques.

Le ratio M1/PIB exprime le taux de liquidité de l'économie, tandis que le ratio M2/PIB, est appelé "profondeur financière". En effet, la qualité de l'intermédiation financière et les écarts entre les agents à capacité de financement et ceux à besoin de financement peuvent être appréhendés par un indicateur comme M2/PIB. Il évolue souvent dans le même sens que le taux de liquidité mais à un niveau plus élevé.

Crédit des contributions

| <i>NOM, Prénoms</i> | <i>Tâches</i> | <i>Structures</i> |
|--|---|-----------------------------|
| YAGO, Namaro TRAORE, Bakari TOUGMA, Jean Gabriel | Coordonnateurs généraux | INSD |
| KABORE, Barbi | Indice harmonisé des prix à la consommation | INSD |
| MILLOGO, Antoine | Prix des produits de l'élevage | DGPSE |
| ILBOUDO, Abdoulaye | Prix des produits agricoles | SONAGESS |
| OUEDRAOGO, Dansané | Indice de la production industrielle | INSD |
| MILLOGO, Antoine | Production de l'élevage | DGPSE |
| ILBOUDO, Abdoulaye | Production de l'agriculture | SONAGESS |
| KONATE, Drissa SAWADOGO, Issa MILLOGO, François | Finances publiques | DEP/MEF SP-PPF SP-PPF |
| PODA, Serge Gnaniodem | Situation monétaire | BCEAO |
| PODA, Serge Gnaniodem | Secteur extérieur (Balance des paiements) | BCEAO |
| OUEDRAOGO, Dansané | Secteur extérieur (Export - Import) | INSD |
| ZOUNGRANA, Salifou | Secteur extérieur (Cours des produits exportés) | DPAM / DGEP |

Avec l'appui technique

gtz

PROJET CONSEILLER TECHNIQUE AUPRES DU MINISTRE
DE L'ECONOMIE ET DES FINANCES



Bundesministerium für
wirtschaftliche Zusammenarbeit
und Entwicklung