

Informations Rapides

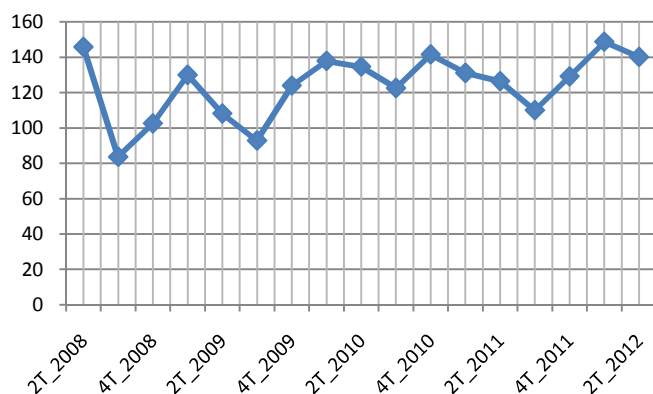


du 23 Septembre 2012 – N°09 Production

INDICE HARMONISE DE LA PRODUCTION INDUSTRIELLE 2^{ème} TRIMESTRE 2012

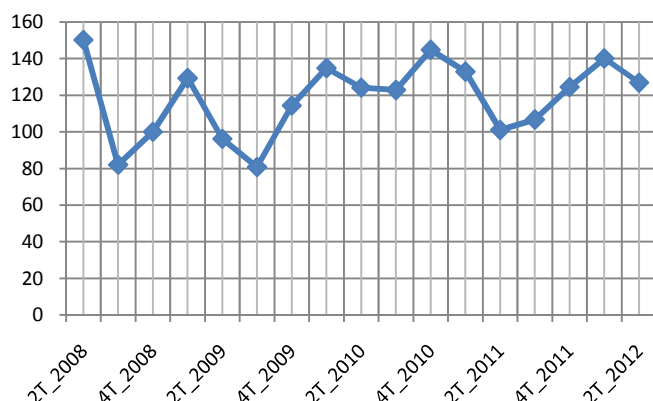
L'activité industrielle est en récession au 2^{ème} trimestre 2012. En effet, l'indice harmonisé de la production industrielle (IHPI) base 100 en 2007, s'est établi à 140 points d'indice, en baisse de 5,78% en glissement trimestriel. Cette baisse est imputable en grande partie aux industries textiles et du cuir, d'extraction et aux industries Alimentaire et de Tabacs. En glissement annuel par contre, l'indice a connu une hausse de 10% due principalement à l'accroissement de la production dans les industries alimentaires, métalliques, chimiques et les industries de fabrication des matériaux de construction

Evolution de l'Indice de la production industrielle (-5,8%)



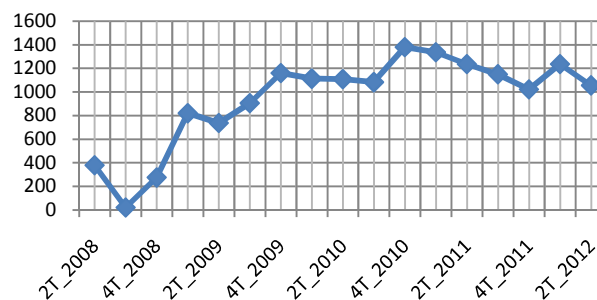
Comparativement au deuxième trimestre 2011, la production industrielle enregistre une hausse de 10,8%.

La production de l'industrie manufacturière est en baisse de (-9,4%)...



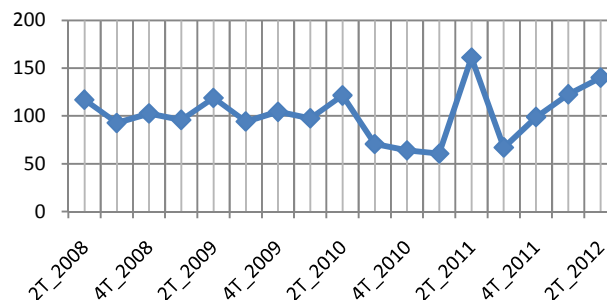
L'industrie manufacturière, qui regroupe une grande partie des industries burkinabè, est en baisse de 9,44% par rapport au trimestre précédent. Cela a fortement contribué à la baisse de l'indice global au deuxième trimestre 2012. Cependant, en glissement annuel, la production dans cette branche est en hausse de 25,6%.

...On note une baisse de 14,6% dans l'industrie extractive en par rapport au premier trimestre 2012...



L'indice de l'activité d'extraction, en fléchissement depuis le 4^{ème} trimestre 2010, a poursuivi sa tendance au 2^{ème} trimestre 2012. En effet, l'indice de branches regroupées de cette activité est en baisse de 14 points environ tant un glissement trimestriel qu'annuel

...La production d'électricité et d'eau est quant à elle en hausse (+14,2%)...



Cette branche d'activité continue son expansion entamée depuis le troisième trimestre 2011. Cette situation est imputable à la hausse enregistrée simultanément dans la production d'électricité et d'eau. Par contre en glissement annuel, le niveau de l'indice est en baisse de 12,9%.

Indices des branches regroupées

BRANCHES REGROUPEES	Pondérations	2 ^{ème} trim. 2012	Glissement Trimestriel(%)	Glissement Annuel(%)
INDUSTRIES EXTRACTIVES	111,5	1055,9	-14,58	-14,64
INDUSTRIES ALIMENTAIRES ET DE TABAC	3180,7	143,1	-9,74	17,35
INDUSTRIES TEXTILES ET DU CUIR	1300,7	12,2	-84,38	-12,46
INDUSTRIES DU BOIS ET MEUBLES	1,4	162,1	50,66	6,95
INDUSTRIES DU PAPIER, CARTON ET EDITION, IMPRIMERIE	77,0	111,3	-0,93	-40,69
INDUSTRIES PETROLIERES, CHIMIQUES ET CAOUTCHOUC, PLASTIQUES	364,5	79,7	19,14	10,10
INDUSTRIES DU VERRE, DE LA CERAMIQUE ET DES MATERIAUX DE CONSTRUCTION	1324,8	167,3	-6,37	39,88
INDUSTRIES METALLIQUES	1186,4	169,4	29,53	65,99
AUTRES INDUSTRIES DE FABRICATION	335,5	162,6	-6,00	-6,70
ELECTRICITE, GAZ ET EAU	2117,6	140,1	14,21	-12,98
IHPI_Global	10000,0	140,0	-5,78	10,80

Source : INSD/DSSE/SSP

Certaines branches d'activité sont en progression et d'autres en recul ...

Au 2^{ème} trimestre 2012, les branches comme l'extraction de minerais, les industries textiles et du cuir ainsi que les industries alimentaires ont vu leurs productions baisser. Cependant, des hausses ont été enregistrées dans les industries de fabrication du bois et meubles, les industries énergétiques et métalliques.

Au cours du 2^{ème} trimestre de 2012, la production est en forte hausse dans les industries de fabrication du bois et meubles (+50,7%) ...

L'augmentation de la production est principalement due à la catégorie fabrication d'articles en bois, liège, vannerie et sparterie qui a triplé sa production sur la période.

...On note également une hausse de la production dans la branche Industries chimiques, de caoutchouc et de plastiques (+19,1)...

Cette hausse est due principalement à l'évolution haussière de la production dans la sous catégorie fabrication de produits en caoutchouc ou en matières plastiques (+44,4%).

Une bonne tenue de la production dans l'industrie métallique (29,5%)

La hausse dans ce secteur est imputable à l'augmentation de la production dans la fonderie (30,2%) et dans la fabrication d'ouvrage en métaux (51,4%). En glissement annuel, ce secteur enregistre également une forte hausse (+65,9).

...Et enfin, une bonne tenue de la production dans l'industrie énergétique et de l'eau (14,2%)...

Cette tendance est imputable à l'augmentation sensible de la production d'électricité (17,6%). La production et la distribution d'eau a également connue une hausse (1,4%). Cependant, cette industrie est en baisse en glissement annuel 12,98%.

...Toutefois, la hausse de la production industrielle dans ces branches n'a pas été suffisante pour donner une bonne orientation à de l'indice global.

D'importantes branches ont connu simultanément des baisses importantes en glissement trimestriel au deuxième trimestre 2012.

...On a enregistré une baisse de la production dans l'industrie alimentaire et de tabacs (-9,7%)...

Cette diminution est imputable principalement à la baisse enregistrée dans le secteur de la fabrication de produits alimentaires et de boissons (-13,7%), mais aussi à celle liée à la fabrication des produits à base de tabacs (-1,0%). L'indice connaît toute fois une hausse en glissement annuel de 17,4%.

...Un fléchissement de 84,4% de l'indice de la production dans les industries de textiles et du cuir...

Cette baisse est due à une forte diminution de la production dans la catégorie fabrication de textiles (-86,3%). La hausse de 5,2% dans la catégorie fabrication du cuir a atténué ce fléchissement.

...Une baisse de 14,6% de la production dans les industries extractive ...

Cette tendance est imputable à la diminution de la production dans la catégorie extraction de minerais de métaux non ferreux n.c.a (-14,6%).

...Et une diminution de la production dans les industries du verre, de la céramique et des matériaux de construction (-6,4%)

Cette tendance imprimée par la baisse de la production dans la fabrication de produits de la céramique (-12,4%), a été atténué par une hausse de la fabrication de ciment (+20,7%). Mais, en glissement annuel, l'indice a cru de 39,9%.

Métadonnées

Année de base : 2007 ; champs couvert : entreprises industrielles exerçant au Burkina Faso ; échantillon : 56 entreprises et 86 produits-entreprises ; Indices calculés : Indices de Laspeyres de volume ; Nomenclatures : NAEMA, NOPEMA

Institut National de la Statistique et de la Démographie (INSD)
Direction des Statistiques et des Synthèses Economiques (DSSE)
Service des Statistiques de Production (SSP)

ANNEXES

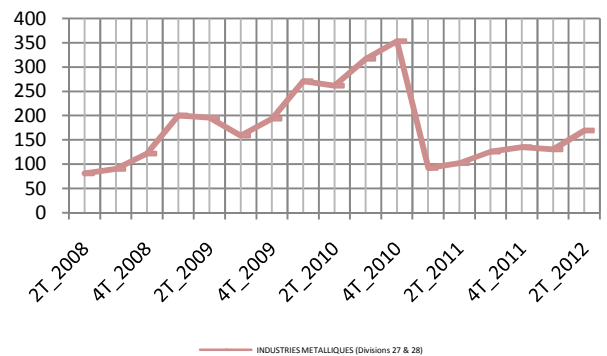
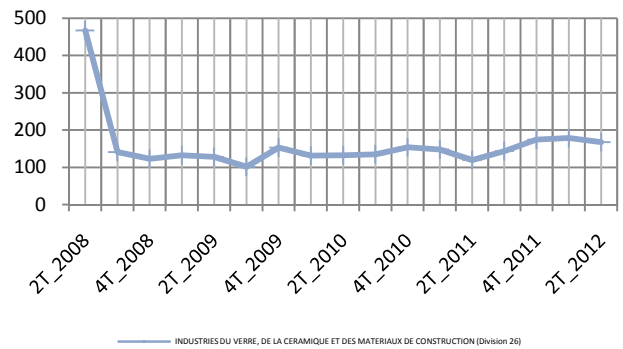
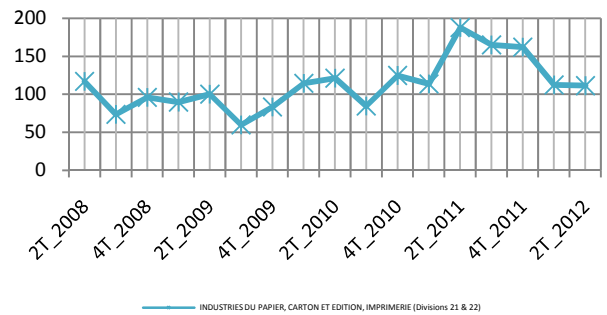
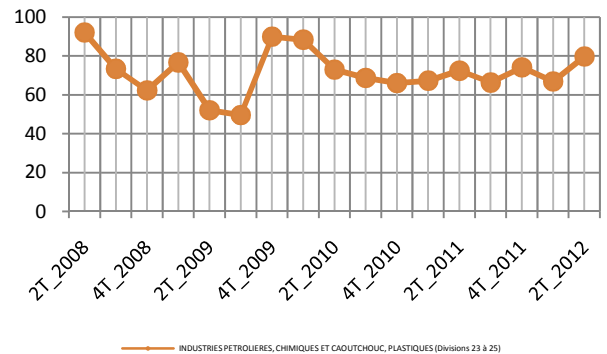
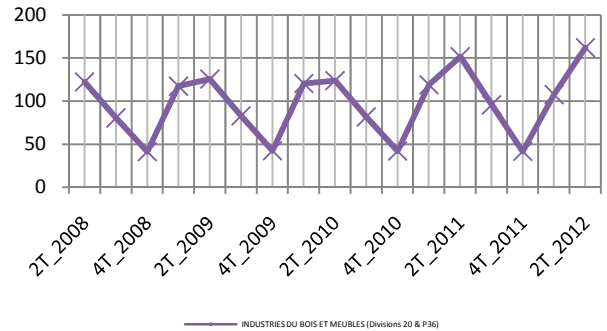
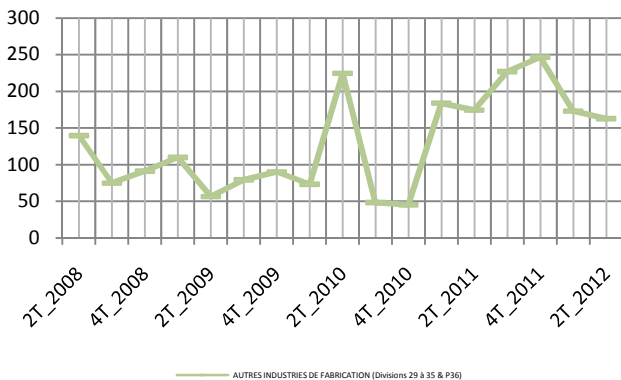
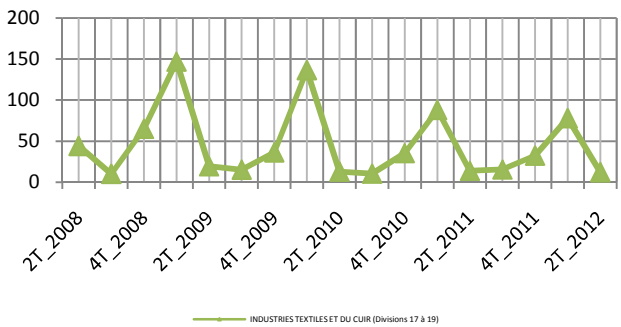
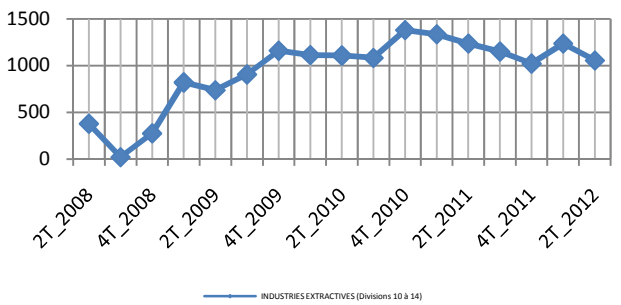
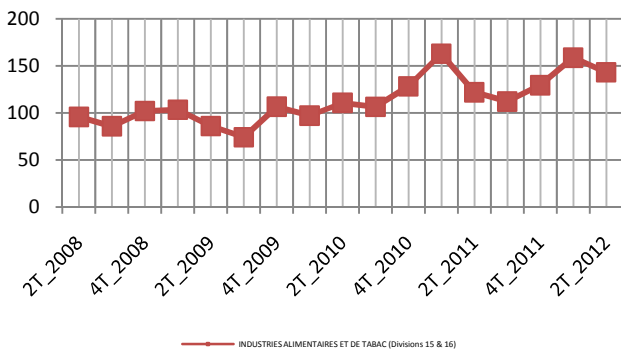
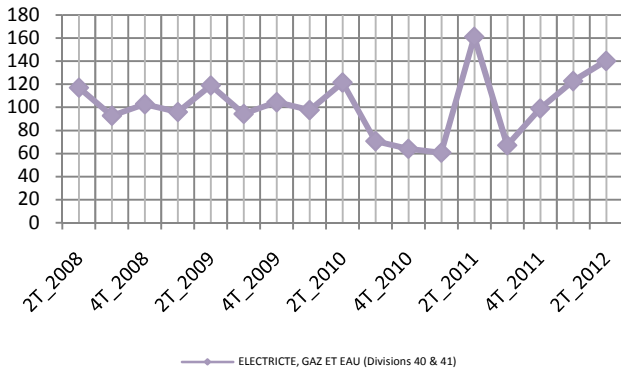


Tableau A01 : Indices par branches d'activité

BRANCHES	Pondérations	2 ^{ème} Trim. 2011	1 ^{er} Trim. 2012	2 ^{ème} Trim. 2012	Glissement trimestriel (en %)	Glissement annuel (en %)
EXTRACTION DE MINERAIS METALLIQUES	110,1	1249,5	1248,7	1066,2	-14,62	-14,67
AUTRES ACTIVITES EXTRACTIVES	1,4	249,6	249,6	249,6	0,00	0,00
FABRICATION DE PRODUITS ALIMENTAIRES ET DE BOISSONS	2110,2	123,1	165,5	142,9	-13,64	16,10
FABRICATION DES PRODUITS A BASE DE TABAC	1070,5	119,7	144,9	143,5	-0,97	19,88
FABRICATION DE TEXTILES	1176,2	12,6	84,4	11,6	-86,27	-7,96
TRAVAIL DU CUIR ; FABRICATION D'ARTICLES DE VOYAGE ; FABRICATION DE CHAUSSURES	124,5	26,4	16,8	17,7	5,17	-32,77
TRAVAIL DU BOIS ET FABRICATION D'ARTICLES EN BOIS OU DE VANNERIE	1,4	151,6	107,6	162,1	50,66	6,95
FABRICATION DE PAPIER, DE CARTON ET D'ARTICLES EN PAPIER OU EN CARTON	40,2	113,4	136,0	136,0	0,00	19,94
ÉDITION, IMPRIMERIE ET REPRODUCTION D'ENREGISTREMENTS	36,8	268,9	86,6	84,4	-2,52	-68,60
FABRICATION DE PRODUITS CHIMIQUES	277,0	67,7	66,6	73,9	11,00	9,05
FABRICATION DE PRODUITS EN CAOUTCHOUC OU EN MATIERES PLASTIQUES	87,6	87,0	67,9	98,0	44,38	12,68
FABRICATION DE VERRE, POTERIES ET MATERIAUX POUR LA CONSTRUCTION	1324,8	119,6	178,7	167,3	-6,37	39,88
METALLURGIE ; FONDERIE	1142,0	105,2	134,9	175,5	30,15	66,85
FABRICATION D'OUVRAGES EN METAUX ; TRAVAIL DES METAUX	38,4	5,0	7,0	10,6	51,45	110,98
FABRICATION DE MACHINES ET DE MATERIELS ELECTRIQUES	85,2	107,7	101,9	86,4	-15,23	-19,76
FABRICATION D'AUTRES MATERIELS DE TRANSPORT	215,1	0,0	0,0	0,0	-	-
FABRICATION DE MEUBLES ; ACTIVITES DE FABRICATION N.C.A	41,2	1214,7	1219,1	1147,6	-5,87	-5,53
PRODUCTION ET DISTRIBUTION ELECTRICITE ET DE GAZ	1819,8	160,2	113,1	132,9	17,57	-17,00
CAPTAGE, TRAITEMENT ET DISTRIBUTION D'EAU	297,8	166,3	181,4	184,0	1,43	10,65
IHPI_ Global	10 000	126,4	148,6	140,0	-5,78	10,80

Source : INSD/DSSE/SSP