

Informations Rapides

N°24-du 11 juillet 2016



INDICE HARMONISÉ DE LA PRODUCTION INDUSTRIELLE (IHPI) 1^{er} trimestre 2016

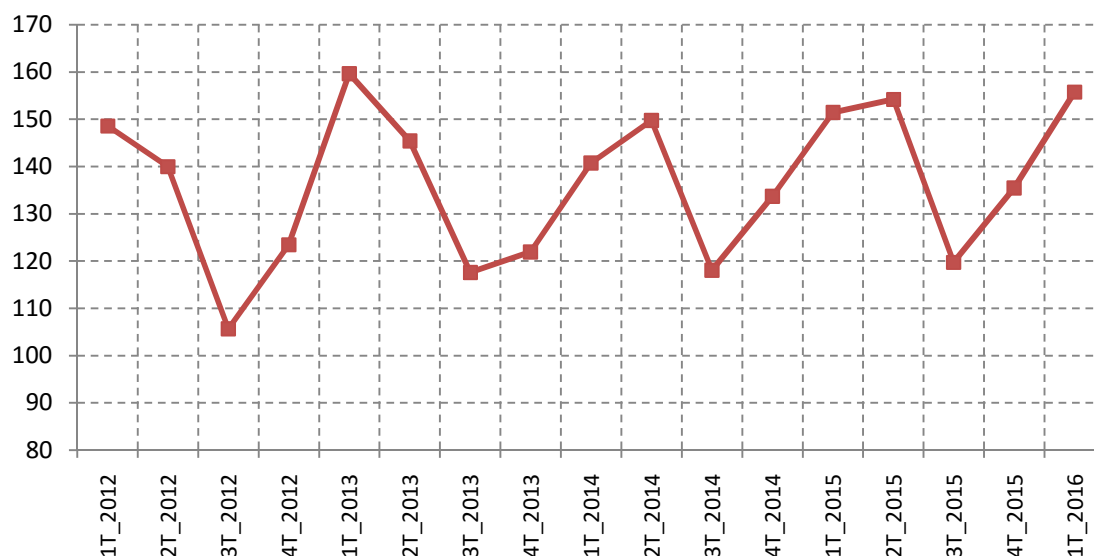
L'Institut national de la statistique et de la démographie (INSD) publie depuis le quatrième trimestre 2010, l'Indice harmonisé de la production industrielle (IHPI). L'année de base retenue est 2007. Le champ couvert concerne les entreprises du secteur industriel exerçant au Burkina Faso. Les nomenclatures d'activités et de produits utilisées sont celles des Etats membres d'Afristat (Naema, Nopema). L'échantillon représente 56 entreprises et correspond à 86 produits-entreprises couvrant 95% du chiffre d'affaires en 2007. L'indice est de type Lapeyres, dont les pondérations sont les chiffres d'affaires de l'année de base.

L'indice harmonisé de la production industrielle du premier trimestre 2016 est en hausse de 15,0% en glissement trimestriel. Par rapport au même trimestre de l'année précédente, il a progressé de 2,9%.

L'activité industrielle a connu une hausse au 1^{er} trimestre 2016 par rapport au trimestre précédent. En effet, l'indice harmonisé de la production industrielle (IHPI) base 100 en 2007, s'est établi à 155,8 ; soit une hausse de 15,0%. Cette embellie est imputable aux industries du textile et du cuir (+131,5%), métalliques (+71,1%), aux autres industries de fabrication (+23,6%) et aux industries énergétiques (+10,4%). Cependant, l'activité dans d'autres branches a connu un recul. La plus importante baisse ayant affecté l'indice global est observée dans les industries du verre, de la céramique et des matériaux de construction (-14,8%).

Par rapport au même trimestre de l'année précédente, la production industrielle connaît une légère hausse de 2,9% qui s'explique principalement par l'amélioration de l'activité industrielle dans les industries métalliques (+89,5%), les autres industries de fabrication (+29,8%) et les industries alimentaires et de tabac (+4,9%).

Graphique 1 : Indice harmonisé de la production industrielle (IHPI)



...L'IHPI des industries manufacturières en hausse de 18,1% en glissement trimestriel et de 5,3% par rapport au même trimestre de 2015...

L'indice de l'industrie manufacturière, qui regroupe une grande partie des industries, a connu une hausse de 18,1% par rapport au trimestre précédent. Cela est dû essentiellement à la progression de l'activité industrielle dans les branches de fabrication de textiles (+131,5%) et métallurgie et fonderie (+71,9%). Par contre, la branche de fabrication de verre, poteries et matériaux pour la construction, celle de fabrication des produits en caoutchouc ou en matières plastiques et celle de fabrication du papier, carton et d'articles en papier ou en carton, ont enregistré une baisse de production.

Comparativement au même trimestre de 2015, on enregistre une hausse de 5,3%. Cette performance est imputable à celle des industries de métallurgie et de fonderie (+90%), de fabrication des produits alimentaires et de boissons (+5,9%), de fabrication des textiles (+5,4%) et aux industries de fabrication des produits à base de tabac (+2,5%).

... La production d'électricité, de gaz et d'eau en hausse de 10,4% en glissement trimestriel et de 1,0% en glissement annuel...

L'indice de la production d'électricité, de gaz et d'eau est en hausse de 10,4% par rapport au quatrième trimestre 2015. Cette progression s'explique par une hausse simultanée de l'activité dans les sous branches « production et distribution d'électricité et de gaz » (+11,9%) et « captage, traitement et distribution d'eau » (+4,3%).

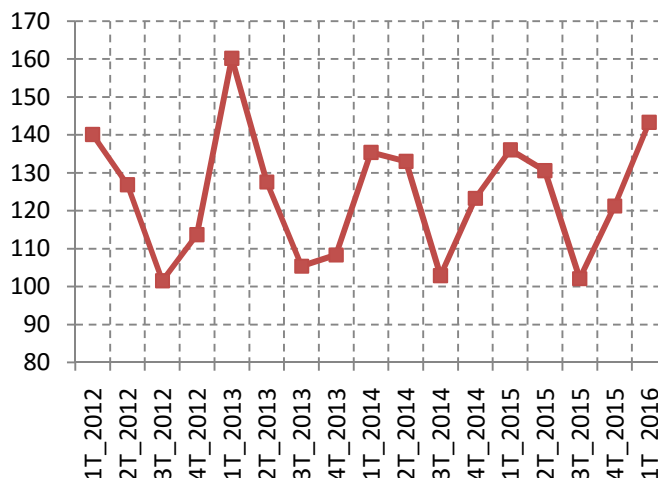
Cependant, en glissement annuel, le niveau de l'indice est resté quasi-stable.

...La production des industries extractives en légère baisse tant en glissement trimestriel (0,2%) qu'en glissement annuel (-14,3%) ...

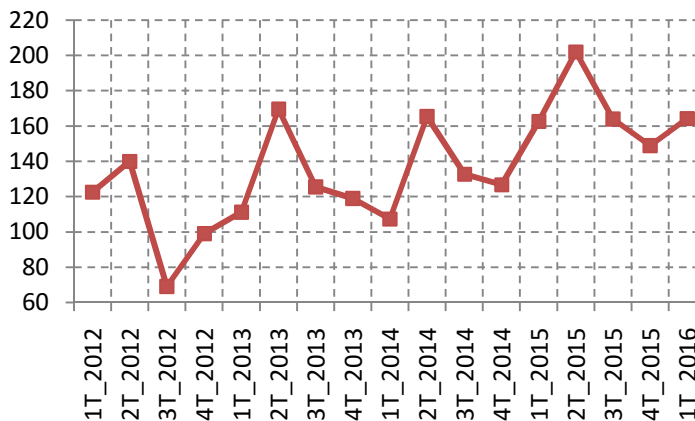
L'indice de la branche extractive est en légère baisse de 0,2% par rapport au trimestre précédent. Cette tendance est due à une baisse enregistrée dans la branche extraction de minerais métalliques (-0,2%).

Par rapport à son niveau du quatrième trimestre de 2015, l'activité extractive connaît une baisse plus accentuée (-14,3%). Cela est dû au repli de l'activité dans la sous branche « extraction de minerais de métaux non ferreux » (-14,3%).

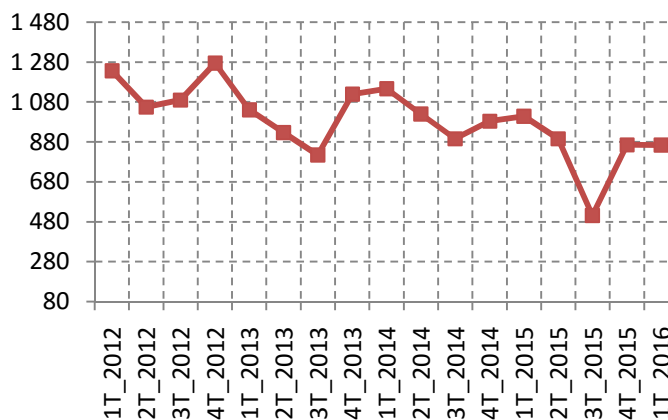
Graphique 2 : IHPI des industries manufacturières



Graphique 3 : IHPI des industries énergétiques



Graphique 4 : IHPI des industries extractives



L'analyse ci-dessous porte sur les évolutions dans les principales branches d'activités industrielles.

... une forte augmentation (+131,5%) dans la fabrication du textile ...

Cette augmentation par rapport au quatrième trimestre 2015 est due à la saisonnalité de l'activité de cette branche. En effet, l'amélioration de l'activité de production dans la sous branche : « égrenage du coton » au premier trimestre 2016 justifie la forte augmentation de l'indice de la branche.

Comparativement au même trimestre de l'année précédente, l'indice de la branche connaît également une amélioration de 5,4%.

...une hausse dans l'activité de métallurgie et de fonderie (+71,9%)...

L'activité de métallurgie et de fonderie connaît une hausse de 71,9% au premier trimestre 2016, due principalement à l'augmentation de la production dans l'activité de fonderie (+309,1%) et de la métallurgie (+4,3%).

Par rapport au même trimestre de 2015, l'indice de la sous branche connaît également une hausse de 90,0% imputable essentiellement à la sous branche de fonderie (+542,2%).

...une hausse dans l'activité de production et distribution d'électricité et de gaz (+10,9%)...

L'indice de la branche de production et de distribution d'électricité et de gaz a connu une amélioration de son indice (11,9%) par rapport au trimestre précédent. Par contre, comparativement au premier trimestre de 2015, le niveau de son indice n'a pas significativement varié (+0,9%).

... une régression de la production dans l'industrie du verre, poteries et matériaux pour la construction (-14,8%) ...

Par rapport au trimestre précédent, l'indice de cette branche connaît un recul (-14,8%). Cette tendance s'explique essentiellement par le repli de l'activité de fabrication de ciment, de matériaux et d'ouvrages en béton (-16,9%).

De même, comparativement au même trimestre de 2015, l'indice de la branche connaît une forte baisse (-59,4%).

... une légère régression de l'activité de fabrication de produits alimentaires et de boissons (-0,2%)

Cette baisse est due à la diminution de la production de l'activité de fabrication de boissons (-9,4%) et celle de fabrication de produits alimentaires à base de céréales n.c.a (-2,3%).

En glissement annuel par contre, l'indice de la branche connaît une hausse de 5,9%, due essentiellement à une augmentation de la production dans la sous branche : « fabrication de boissons » (+18,1%).

...un recul de l'activité de fabrication de produits en caoutchouc ou en matières plastiques (-21,7%)...

L'indice de cette branche a connu une baisse au premier trimestre 2016 comparativement au quatrième trimestre 2015. Cela est imputable au repli de l'activité de fabrication de produits en matières plastiques (-41,1%).

Par rapport au même trimestre de 2016, l'indice de la branche connaît également une baisse (-27,6%).

Tableau 1 : Indices des branches regroupées

Branches regroupées	Pond.	1T2015	4T2015	1T2016	Glissement Trim.	An.
Industries extractives (13, 14)	111,5	1008,6	866,6	864,7	-0,2	-14,3
Industries alimentaires et de tabac (15, 16)	3 180,7	187,0	194,5	196,2	0,9	4,9
Industries textiles et du cuir (17,19)	1 300,7	105,5	48,1	111,2	131,5	5,4
Industries du bois et meubles (20)	1,4	108,6	14,2	28,7	102,4	-73,5
Industries du papier, carton et édition, imprimerie (21, 22)	77,0	238,3	174,7	158,7	-9,2	-33,4
Industries pétrolières, chimiques et caoutchouc, plastiques (24, 25)	364,5	77,0	61,0	62,3	2,1	-19,1
Industries du verre, de la céramique et des matériaux de construction (26)	1 324,8	95,2	45,4	38,7	-14,8	-59,4
Industries métalliques (27, 28, p36)	1 186,4	86,2	95,4	163,2	71,1	89,5
Autres industries de fabrication (31, 35, p36)	335,5	149,9	157,4	194,5	23,6	29,8
Electricité, gaz et eau (40, 41)	2 117,6	162,8	148,9	164,4	10,4	1,0
IHPI_global	10 000	151,5	135,5	155,8	15,0	2,9

Industries extractives (13,14)	111,5	1008,6	866,6	864,7	-0,2	-14,3
industries manufacturières (15 à 36)	7 770,9	136,1	121,3	143,3	18,1	5,3
Energie (40,41)	2 117,6	162,8	148,9	164,4	10,4	1,0

Tableau 3 : Indices des branches d'activités

Branches	Pond.	1T2015	4T2015	1T2016	Glissement Trim. An. (%)	
Extraction de minerais métalliques (13)	110,1	1018,3	874,4	872,5	-0,2	-14,3
Autres activités extractives (14)	1,4	249,6	249,6	249,6	0,0	0,0
Fabrication de produits alimentaires et de boissons (15)	2 110,2	196,5	208,5	208,2	-0,2	5,9
Fabrication des produits à base de tabac (16)	1 070,5	168,3	166,7	172,4	3,4	2,5
Fabrication de textiles (17)	1 176,2	116,7	53,1	123,0	131,5	5,4
Travail du cuir ; fabrication d'articles de voyage ; fabrication de chaussures (19)	124,5	0,0	0,0	0,0	-	-
Travail du bois et fabrication d'articles en bois ou de vannerie (20)	1,4	108,6	14,2	28,7	102,4	-73,5
Fabrication de papier, de carton et d'articles en papier ou en carton (21)	40,2	150,7	186,8	144,2	-22,8	-4,3
Édition, imprimerie et reproduction d'enregistrements (22)	36,8	334,0	161,6	174,4	7,9	-47,8
Fabrication de produits chimiques (24)	277,0	83,6	63,8	69,1	8,3	-17,3
Fabrication de produits en caoutchouc ou en matières plastiques (25)	87,6	56,1	51,9	40,7	-21,7	-27,6
Fabrication de verre, poteries et matériaux pour la construction (26)	1 324,8	95,2	45,4	38,7	-14,8	-59,4
Métallurgie ; fonderie (27)	1 142,0	89,2	98,6	169,4	71,9	90,0
Fabrication d'ouvrages en métaux ; travail des métaux (28)	38,4	9,8	5,7	6,1	6,0	-38,3
Fabrication de machines et de matériels électriques (31)	85,2	60,2	21,7	43,4	99,9	-27,9
Fabrication d'autres matériels de transport (35)	215,1	0,0	0,0	0,0	-	-
Fabrication de meubles ; activités de fabrication n.c.a (36)	41,2	1097,5	1248,1	1495,8	19,8	36,3
Production et distribution d'électricité et de gaz (40)	1 819,8	153,5	138,4	154,9	11,9	0,9
Captage, traitement et distribution d'eau (41)	297,8	219,5	213,1	222,3	4,3	1,2
Indice global	10 000	151,5	135,5	155,8	15,0	2,9

Institut national de la statistique et de la démographie (INSD)

Directeur Général :	Banza BAYA
Directrice Générale Adjointe :	Aïssata SANE / CONGO
Directeur des statistiques et des synthèses économiques :	B. François RAMDE
Chef de Service des statistiques d'entreprises et du commerce :	S. Placide SOME
Responsable de la publication :	Salou BANDE

Distribution: **Direction de l'informatique et du management de l'information statistique**

Pour toute information, s'adresser au Service des statistiques d'entreprises et du commerce Tél : (226) 25 49 85 43 Fax : (226) 25 37 62 26
Avenue Pascal ZAGRE, Ouaga 2000, 01 BP 374 Ouagadougou 01, BURKINA FASO, Site Web: www.insd.bf, Email: insd@insd.bf