

BURKINA FASO

MINISTRE DE L'ECONOMIE ET DES FINANCES

INSTITUT NATIONAL DE LA STATISTIQUE ET DE LA DEMOGRAPHIE

MOIS D'AVRIL 2011

AVERTISSEMENT

L'Institut National de la Statistique et de la Démographie (INSD) a le plaisir de mettre à la disposition des utilisateurs l'Indice Harmonisé des Prix à la Consommation (IHPC).

Cet indice est harmonisé car le même instrument de suivi de l'évolution des prix a été mis en place dans les pays membres de l'Union Economique et Monétaire Ouest-Africaine (UEMOA).

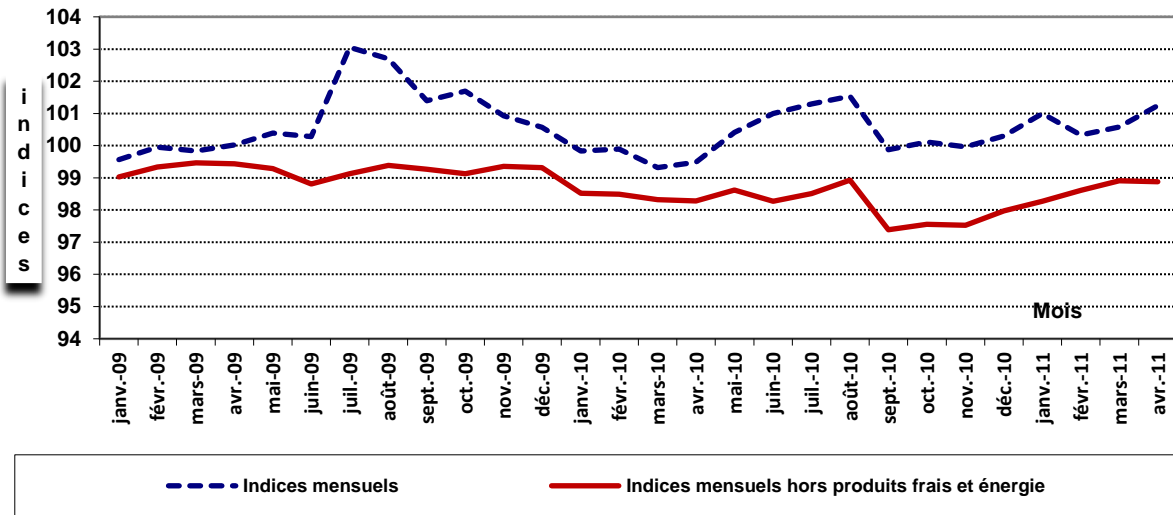
L'IHPC a pour population de référence l'ensemble des ménages de l'agglomération de Ouagadougou. Le panier de la ménagère comprend 722 variétés suivies dans 919 points d'observation. Plus de 8064 relevés de prix sont effectués chaque mois par les enquêteurs de l'INSD. La période de base de l'IHPC est l'année 2008 et les pondérations de l'indice proviennent d'une enquête sur les dépenses des ménages réalisée en 2008.

Indice Harmonisé des Prix à la Consommation (I.H.P.C)

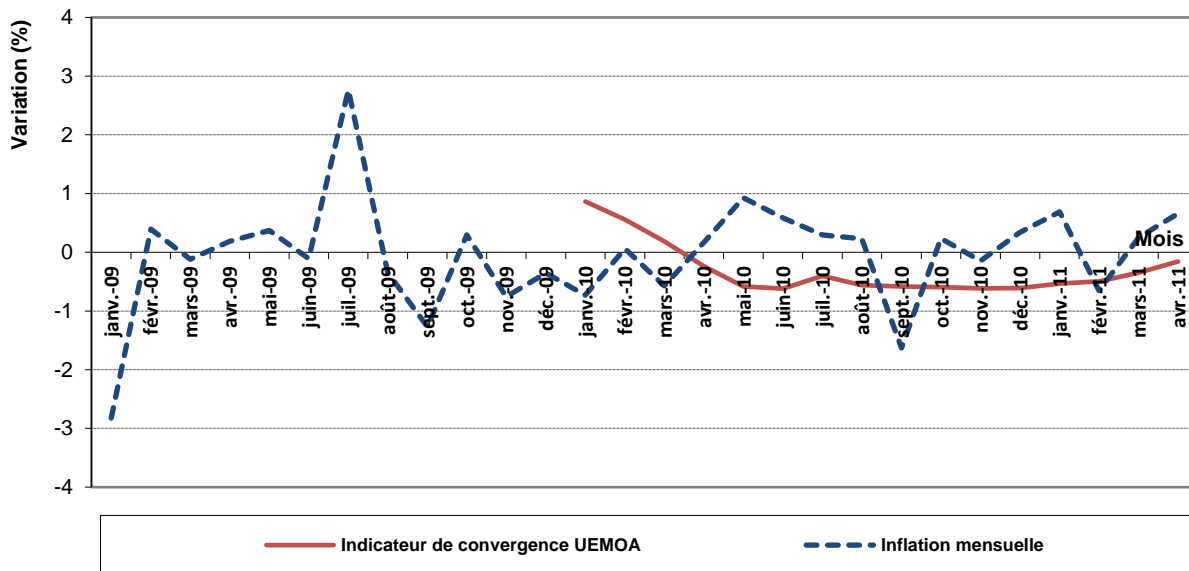
(Base 100 : année 2008)

| | Pondé- ration | Indice pour les mois de | | | | | Variations en % depuis | | |
|---|------------------|-------------------------|--------------|--------------|--------------|--------------|------------------------|---------------------------|----------------------------|
| | | avr-10 | janv-11 | févr-11 | mars-11 | avr-11 | le dernier mois | les 3 derniers mois | les 12 derniers mois |
| INDICE GLOBAL | 10000 | 99,5 | 101,0 | 100,3 | 100,6 | 101,2 | 0,7 | 0,2 | 1,8 |
| Produits alimentaires et boissons non alcoolisées | 3685 | 102,3 | 108,2 | 106,5 | 106,6 | 107,2 | 0,5 | -1,0 | 4,7 |
| Boissons alcoolisées, Tabac et stupéfiants | 187 | 96,1 | 96,7 | 96,9 | 98,0 | 99,3 | 1,4 | 2,7 | 3,3 |
| Articles d'habillement et chaussures | 704 | 100,1 | 100,1 | 100,2 | 100,3 | 100,4 | 0,1 | 0,2 | 0,2 |
| Logement, eau, gaz, électricité et autres combustibles | 959 | 100,7 | 103,4 | 102,5 | 103,5 | 106,5 | 3,0 | 3,1 | 5,8 |
| Meubles, articles de ménage et entretien courant du foyer | 350 | 98,2 | 98,3 | 98,3 | 98,4 | 98,4 | 0,0 | 0,1 | 0,2 |
| Santé | 272 | 99,7 | 99,8 | 100,5 | 100,5 | 100,5 | 0,0 | 0,7 | 0,7 |
| Transports | 1321 | 96,0 | 98,7 | 99,0 | 99,0 | 99,1 | 0,1 | 0,4 | 3,2 |
| Communication | 717 | 84,7 | 65,3 | 63,6 | 64,6 | 63,2 | -2,2 | -3,2 | -25,4 |
| Loisirs et culture | 239 | 98,9 | 99,0 | 99,0 | 99,1 | 99,1 | 0,0 | 0,1 | 0,2 |
| Enseignement | 291 | 102,0 | 102,5 | 102,5 | 102,5 | 102,5 | 0,0 | 0,0 | 0,5 |
| Restaurants et Hôtels | 904 | 102,4 | 103,4 | 104,3 | 104,4 | 107,0 | 2,5 | 3,5 | 4,5 |
| Biens et services divers | 371 | 101,6 | 101,6 | 102,0 | 102,2 | 102,2 | 0,0 | 0,6 | 0,6 |

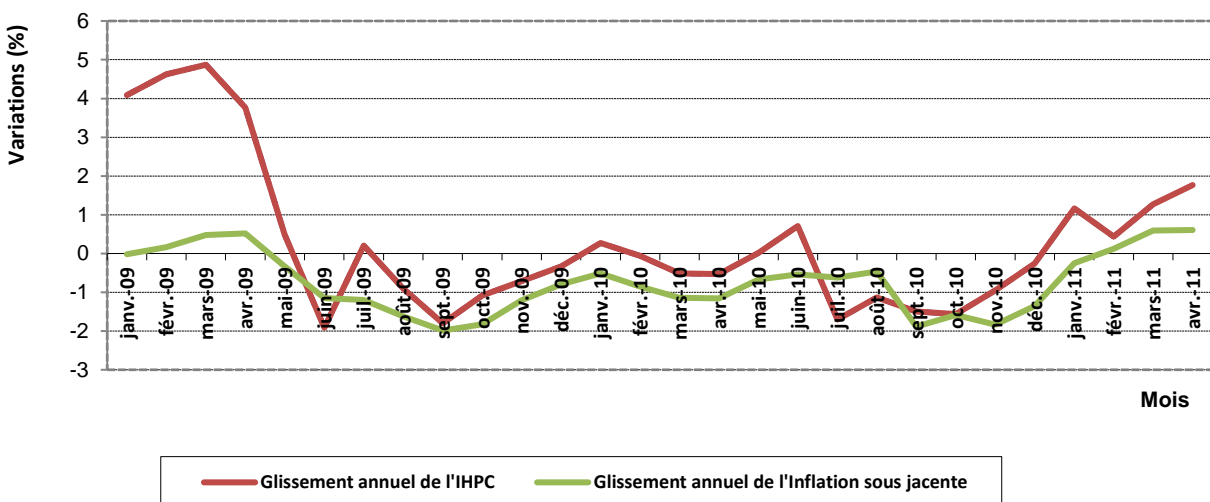
Graphique N°1 : IHPC et indices mensuels hors produits frais et énergie



Graphique N°2: Indicateur de convergence UEMOA et Inflation mensuelle



Graphique N°3 : Glissement annuel de l'IHPC et de l'inflation sous jacente



LES EVOLUTIONS DE L'IHPC DU MOIS D'AVRIL 2011

« hausse du niveau général des prix »

L'Indice Harmonisé des Prix à la Consommation (IHPC) de ce mois d'avril 2011, avec un niveau de 101,2 marque une hausse de 0,7% par rapport au mois précédent. Le niveau général des prix de ce mois d'avril 2011 est en hausse de 1,8% par rapport au même mois de 2010.

En avril 2010, l'indice avait subi une hausse mensuelle de 0,2% et un glissement annuel en baisse de 0,5%.

La hausse du niveau général des prix de ce mois d'avril 2011 est imputable au renchérissement des prix des fonctions de consommation à l'exception de celle de la « communication » qui enregistre une baisse des prix.

La hausse des prix des « Produits alimentaires et boissons non alcoolisées » (Graphique N°5) est imputable à l'augmentation des prix « des céréales non transformées », « du lait » et « des légumes frais en fruits ou racine ». Toutefois, cette hausse est atténuée par la baisse des prix « du bœuf », « des farines, semoules et gruaux », ainsi que « du sel, épices, sauces et produits alimentaires non classés ailleurs ».

Le renchérissement des prix des « tissus d'habillement » ainsi que celui du prix des « combustibles solides » sont respectivement responsables de la tendance haussière des prix des « articles d'habillement et chaussures » et du « Logement, eau, gaz, électricité et autres combustibles ».

La fonction « Boissons alcoolisées, tabac et stupéfiants » enregistre en avril une augmentation du niveau des prix des produits imputable à l'augmentation des prix de la « bière » notamment la bière locale et des « tabac et stupéfiants ».

Au niveau des « Transports », l'augmentation des prix est influencée par celle des prix des « lubrifiants » tandis qu'au niveau de la « communication » le rabatement des frais de communication téléphonique par le jeu des bonus en est responsable (Graphique N°6).

La poursuite de la hausse des prix des repas pris dans des restaurants, cafés et dans des établissements similaires est responsable de l'augmentation des prix au niveau de la fonction « Restaurants et hôtels ».

Les prix des autres fonctions de consommation sont restés quasi stables dans leur évolution.

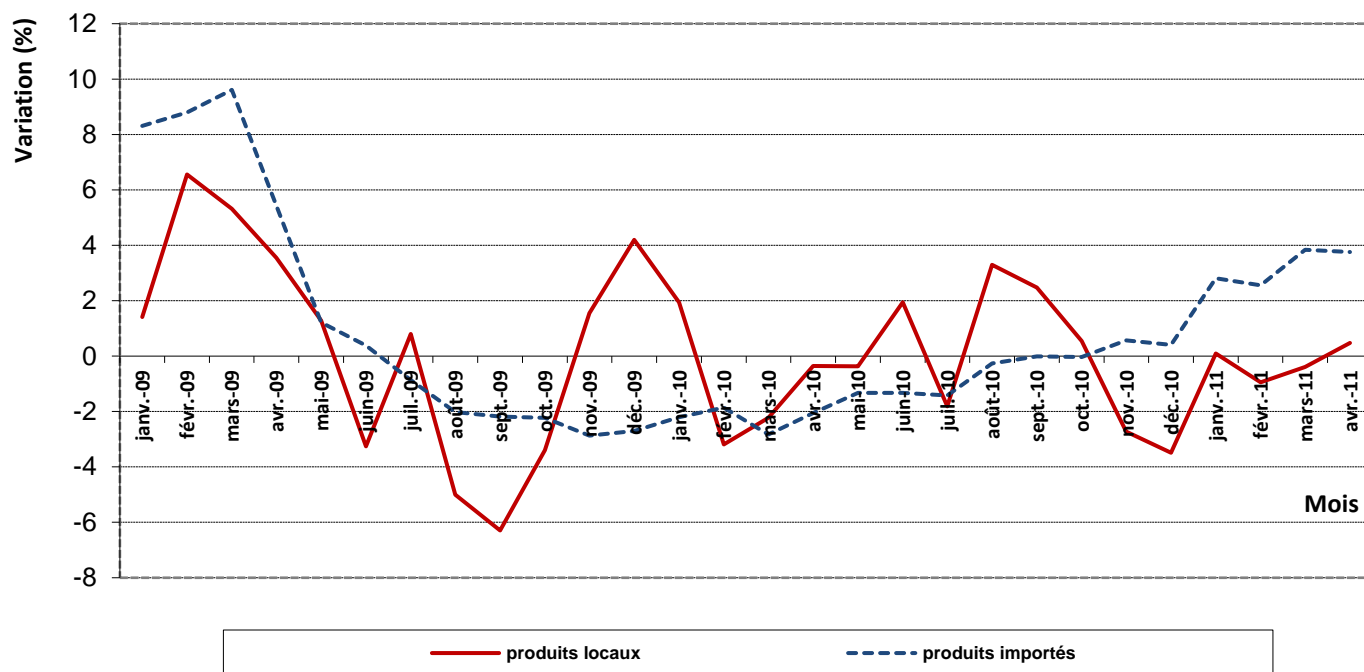
Les produits, quelque soit leur origine, connaissent une hausse de leur prix avec une ampleur plus élevée pour les produits locaux. Si les prix de l'énergie et des produits frais sont en hausse, nous notons cependant la stationnarité de la tendance structurelle « hors produits frais et énergie ». Selon la durabilité des produits, seuls les prix des produits durables sont stables dans leur évolution tandis que les prix des produits non durables et semi durables subissent une augmentation.

L'indicateur de convergence de l'UEMOA en avril 2011 qui se situe à -0,2% est en hausse par rapport à celui du mois précédent qui était à un niveau de -0,3%.

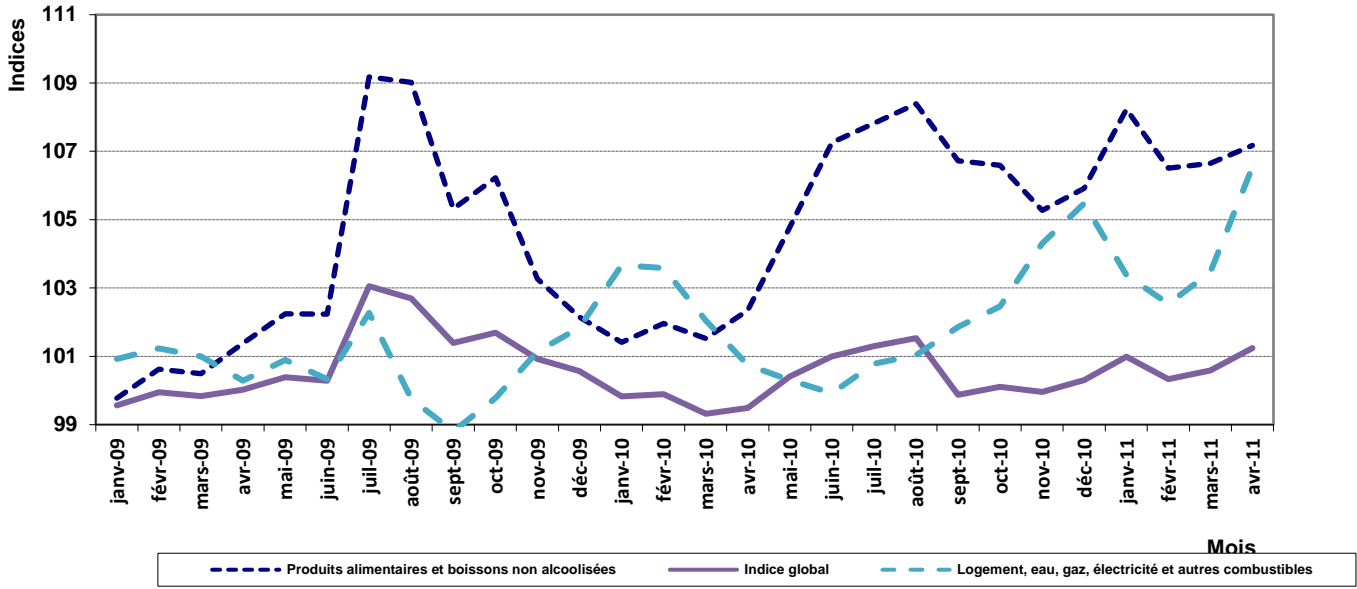
INDICES DES NOMENCLATURES SECONDAIRES BASE 2008

| | Pondérations* | Indice pour les mois de | | | | | Variations en % depuis | | |
|--------------------------------|---------------|-------------------------|--------------|--------------|--------------|--------------|------------------------|------------|------------|
| | | avr-10 | janv-11 | févr-11 | mars-11 | avr-11 | 1 mois | 3 mois | 12 mois |
| INDICE GENERAL | 10000 | 99,5 | 101,0 | 100,3 | 100,6 | 101,2 | 0,7 | 0,2 | 1,8 |
| Importé | 3920 | 99,8 | 103,1 | 103,4 | 103,5 | 103,6 | 0,1 | 0,4 | 3,8 |
| local | 6080 | 99,3 | 99,6 | 98,4 | 98,7 | 99,8 | 1,1 | 0,2 | 0,5 |
| Energie | 462 | 101,0 | 106,2 | 104,5 | 106,2 | 112,6 | 6,0 | 6,0 | 11,5 |
| Produits frais | 2297 | 103,0 | 108,5 | 104,9 | 104,7 | 106,4 | 1,6 | -1,9 | 3,3 |
| Hors produits frais et energie | 7241 | 98,3 | 98,3 | 98,6 | 98,9 | 98,9 | 0,0 | 0,6 | 0,6 |
| Primaire | 2748 | 102,9 | 109,5 | 106,8 | 107,0 | 109,2 | 2,1 | -0,3 | 6,1 |
| secondaire | 3947 | 98,6 | 100,7 | 101,2 | 101,3 | 101,6 | 0,3 | 0,8 | 3,1 |
| Tertiaire | 3305 | 97,7 | 94,2 | 94,0 | 94,4 | 94,2 | -0,2 | 0,0 | -3,6 |
| Durable | 403 | 97,2 | 97,0 | 98,3 | 98,3 | 98,3 | 0,0 | 1,4 | 1,2 |
| Non Durable | 5433 | 100,7 | 105,7 | 104,5 | 104,6 | 106,0 | 1,3 | 0,3 | 5,2 |
| Semi Durable | 859 | 99,6 | 99,6 | 99,7 | 99,7 | 99,8 | 0,1 | 0,2 | 0,2 |
| Service | 3305 | 97,7 | 94,2 | 94,0 | 94,4 | 94,2 | -0,2 | 0,0 | -3,6 |

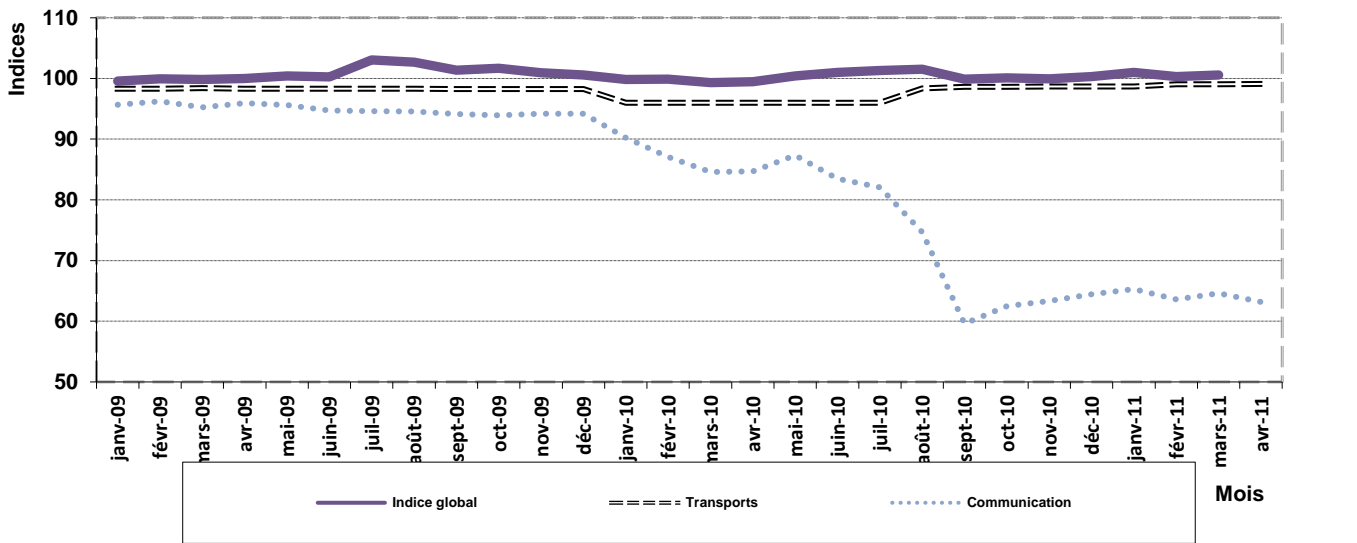
Graphique N°4: Glissement annuel des indices produits locaux et des indices produits importés



Graphique N° 5 : Indice global , indice de fonction produits alimentaires et boissons non alcoolisées et indice logement, eau, gaz, électricité et autres combustibles



Graphique N° 6 : Indice global , transports et communication



INDICES SUIVANT LES FONCTIONS ET GROUPES DE LA NCOA-IHPC

| Code-grp | code_fct | libellé_fonction | code_grp | libellé_groupe | Indices | | | | | variation | | | |
|----------|-----------|--|----------|--|---------|---------|---------|---------|--------|-----------|--------|---------|--|
| | | | | | avr-10 | janv-11 | févr-11 | mars-11 | avr-11 | 1 mois | 3 mois | 12 mois | |
| | 01 | Produits alimentaires et boissons non alcoolisées | | | | | | | | | | | |
| 011 | | | 011 | Produits alimentaires | 102,3 | 108,3 | 106,5 | 106,6 | 107,2 | 0,5 | -1,0 | 4,7 | |
| 012 | | | 012 | Boissons non alcoolisées | 102,5 | 106,4 | 106,5 | 106,8 | 106,8 | 0,0 | 0,3 | 4,2 | |
| | 02 | Boissons alcoolisées, Tabac et stupéfiants | | | | | | | | | | | |
| 021 | | | 021 | Boissons alcoolisées | 98,9 | 100,2 | 97,8 | 99,9 | 100,5 | 0,6 | 0,2 | 1,6 | |
| 022 | | | 022 | Tabacs et stupéfiants | 93,9 | 93,9 | 96,2 | 96,4 | 98,4 | 2,0 | 4,8 | 4,8 | |
| | 03 | Articles d'habillement et chaussures | | | | | | | | | | | |
| 031 | | | 031 | Articles d'habillement | 100,0 | 100,1 | 100,2 | 100,2 | 100,3 | 0,1 | 0,3 | 0,3 | |
| 032 | | | 032 | Chaussures | 100,4 | 100,4 | 100,4 | 100,4 | 100,4 | 0,0 | 0,0 | 0,0 | |
| | 04 | Logement, eau, gaz, électricité et autres combustibles | | | | | | | | | | | |
| 041 | | | 041 | Loyers effectifs | 100,3 | 100,3 | 100,3 | 100,3 | 100,3 | 0,0 | 0,0 | 0,0 | |
| 043 | | | 043 | Entretien et réparation des logements | 101,1 | 101,9 | 101,8 | 102,7 | 102,7 | 0,0 | 0,8 | 1,6 | |
| 044 | | | 044 | Alimentation en eau et services divers lié au logement | 100,3 | 100,3 | 100,3 | 100,3 | 100,3 | 0,0 | 0,0 | 0,0 | |
| 045 | | | 045 | Electricité, gaz et autres combustibles | 101,0 | 106,2 | 104,5 | 106,2 | 112,6 | 6,0 | 6,0 | 11,5 | |
| | 05 | Meubles, articles de ménage et entretien courant du foyer | | | | | | | | | | | |
| 051 | | | 051 | Meubles, articles d'ameublement, tapis et autres revêtement | 95,8 | 95,8 | 95,8 | 95,9 | 95,9 | 0,0 | 0,1 | 0,1 | |
| 052 | | | 052 | Articles de ménage en textiles | 98,6 | 97,8 | 97,8 | 97,8 | 97,8 | 0,0 | 0,0 | -0,8 | |
| 053 | | | 053 | Appareils ménagers | 99,7 | 99,3 | 99,3 | 99,3 | 99,3 | 0,0 | 0,0 | -0,3 | |
| 054 | | | 054 | Verrerie, vaisselle et ustensiles de ménage | 100,1 | 99,8 | 100,0 | 100,0 | 100,0 | 0,0 | 0,1 | -0,1 | |
| 055 | | | 055 | Outillage et autre matériel pour la maison et le jardin | 102,6 | 102,6 | 102,6 | 103,3 | 103,3 | 0,0 | 0,7 | 0,7 | |
| 056 | | | 056 | Biens et services liés à l'entretien courant du foyer | 98,4 | 98,6 | 98,6 | 98,7 | 98,7 | 0,0 | 0,1 | 0,3 | |
| | 06 | Santé | | | | | | | | | | | |
| 061 | | | 061 | Produits, appareils et matériels médicaux | 99,5 | 99,6 | 99,6 | 99,6 | 99,6 | 0,0 | 0,0 | 0,0 | |
| 062 | | | 062 | Services ambulatoires | 100,3 | 100,3 | 100,3 | 100,3 | 100,3 | 0,0 | 0,0 | 0,0 | |
| 063 | | | 063 | Services hospitaliers | 100,0 | 100,0 | 104,0 | 104,0 | 104,0 | 0,0 | 4,0 | 4,0 | |
| | 07 | Transports | | | | | | | | | | | |
| 071 | | | 071 | Achat de véhicules | 96,2 | 96,1 | 97,8 | 97,8 | 97,8 | 0,0 | 1,8 | 1,7 | |
| 072 | | | 072 | Dépenses d'utilisation des véhicules | 95,2 | 98,9 | 98,9 | 98,9 | 99,0 | 0,1 | 0,1 | 4,0 | |
| 073 | | | 073 | Services de transport | 102,6 | 102,6 | 102,6 | 102,6 | 102,6 | 0,0 | 0,0 | 0,0 | |
| | 08 | Communication | | | | | | | | | | | |
| 081 | | | 081 | Services postaux | 100,0 | 100,0 | 100,0 | 100,0 | 100,0 | 0,0 | 0,0 | 0,0 | |
| 082 | | | 082 | Matériel de téléphonie et de télécopie | 94,3 | 93,4 | 93,4 | 92,5 | 92,5 | 0,0 | -0,9 | -1,9 | |
| 083 | | | 083 | Services de téléphonie et de télécopie | 83,5 | 61,9 | 60,1 | 61,3 | 59,7 | -2,6 | -3,7 | -28,5 | |
| | 09 | Loisirs et culture | | | | | | | | | | | |
| 091 | | | 091 | Matériel audiovisuel, photographique et de traitement de l'image et du son | 98,0 | 96,4 | 96,4 | 96,4 | 96,4 | 0,0 | 0,0 | -1,7 | |
| 093 | | | 093 | Autres articles et matériel de loisirs, de jardinage et anim | 99,8 | 99,8 | 99,8 | 99,8 | 99,8 | 0,0 | 0,0 | 0,0 | |
| 094 | | | 094 | Services récréatifs et culturels | 97,9 | 97,9 | 97,9 | 97,9 | 97,9 | 0,0 | 0,0 | 0,0 | |
| 095 | | | 095 | Journaux, livres et articles de papeterie | 100,6 | 102,7 | 102,7 | 103,0 | 103,0 | 0,0 | 0,3 | 2,4 | |
| 096 | | | 096 | Forfaits touristiques | 100,0 | 100,0 | 100,0 | 100,0 | 100,0 | 0,0 | 0,0 | 0,0 | |
| | 10 | Enseignement | | | | | | | | | | | |
| 101 | | | 101 | Enseignement pré-élémentaire et primaire | 100,9 | 101,4 | 101,4 | 101,4 | 101,4 | 0,0 | 0,0 | 0,5 | |
| 102 | | | 102 | Enseignement secondaire | 99,9 | 99,9 | 99,9 | 99,9 | 99,9 | 0,0 | 0,0 | 0,0 | |
| 104 | | | 104 | Enseignement supérieur | 110,5 | 112,3 | 112,3 | 112,3 | 112,3 | 0,0 | 0,0 | 1,6 | |
| 105 | | | 105 | Enseignement post-secondaire non supérieur et Enseignement non défini par niveau | 100,5 | 101,2 | 101,2 | 101,2 | 101,2 | 0,0 | 0,0 | 0,7 | |
| | 11 | Restaurants et Hôtels | | | | | | | | | | | |
| 111 | | | 111 | Services de restauration | 102,4 | 103,4 | 104,3 | 104,4 | 107,1 | 2,6 | 3,5 | 4,6 | |
| 112 | | | 112 | Services d'hébergement | 103,3 | 103,3 | 103,3 | 103,3 | 103,3 | 0,0 | 0,0 | 0,0 | |
| | 12 | Biens et services divers | | | | | | | | | | | |
| 121 | | | 121 | Soins corporels | 99,0 | 99,0 | 99,0 | 99,3 | 99,3 | 0,0 | 0,3 | 0,3 | |
| 123 | | | 123 | Effets personnels n.c.a | 99,8 | 99,8 | 104,2 | 104,2 | 104,2 | 0,0 | 4,4 | 4,5 | |
| 124 | | | 124 | Protection sociale et assurance | 100,0 | 100,0 | 100,0 | 100,0 | 100,0 | 0,0 | 0,0 | 0,0 | |
| 126 | | | 126 | Services financiers | 163,5 | 163,5 | 163,5 | 163,5 | 163,5 | 0,0 | 0,0 | 0,0 | |
| 127 | | | 127 | Autres services n.c.a | 100,0 | 100,0 | 100,0 | 100,0 | 100,0 | 0,0 | 0,0 | 0,0 | |

COORDONNEES DE L'INSD

Adresse : Institut National de la Statistique et de la Démographie: Avenue Pascal Zagré, Ouaga 2000, 01 B.P 374 Ouaga 01

Tél : (226) 50 37 62 04 Fax: (226) 50 37 62 26 E-mail : insdbf@yahoo.fr Site web: www.insd.bf

Directeur de la publication : INSD

Rédacteur en chef : Michel KONE

Rédacteurs : Lucien BELEMKOABGA, Paul TIENDREBEOGO, Lydie Sampawindé OUEDRAOGO

Equipe de collecte : Yacouba SERE, Aboudouramane KABORE, Moussa OUEDRAOGO, Arlenn YAMEOGO, Seydou ILBOUDO.

Saisie des données : Souleymane SOURGOU

S'adresser au Service des prix à la Consommation ou à la Direction de l'Administration et des Finances pour tout abonnement.