

B U R K I N A F A S O

MINISTRE DE L'ECONOMIE ET DU DEVELOPPEMENT INSTITUT NATIONAL DE LA STATISTIQUE ET DE LA DEMOGRAPHIE

INDICE HARMONISE DES PRIX A LA CONSOMMATION (I.H.P.C.) POUR LES PAYS MEMBRES DE L'U.E.M.O.A. OCTOBRE 2006

AVERTISSEMENT

L'Institut National de la Statistique et de la Démographie (INSD) a le plaisir de mettre à la disposition des utilisateurs l'Indice Harmonisé des Prix à la Consommation (IHPC).

Cet indice est harmonisé car le même instrument de suivi de l'évolution des prix a été mis en place dans sept pays membres de l'Union Economique et Monétaire Ouest-Africaine (UEMOA).

L'IHPC a pour population de référence l'ensemble des ménages de l'agglomération de Ouagadougou. Le panier de la ménagère comprend 320 variétés suivies dans 190 points d'observation. Plus de 3000 relevés de prix sont effectués chaque mois par les enquêteurs de l'INSD. La période de base de l'IHPC est l'année 1996 et les pondérations de l'indice proviennent d'une enquête sur les dépenses des ménages réalisée en 1996.

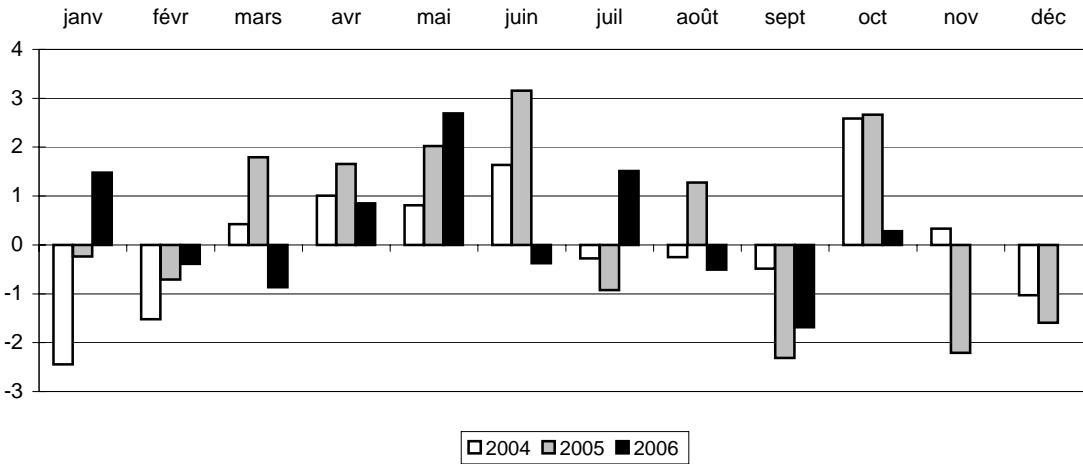
N° 106 Mois d'octobre 2006

(Base 100 : année 1996)

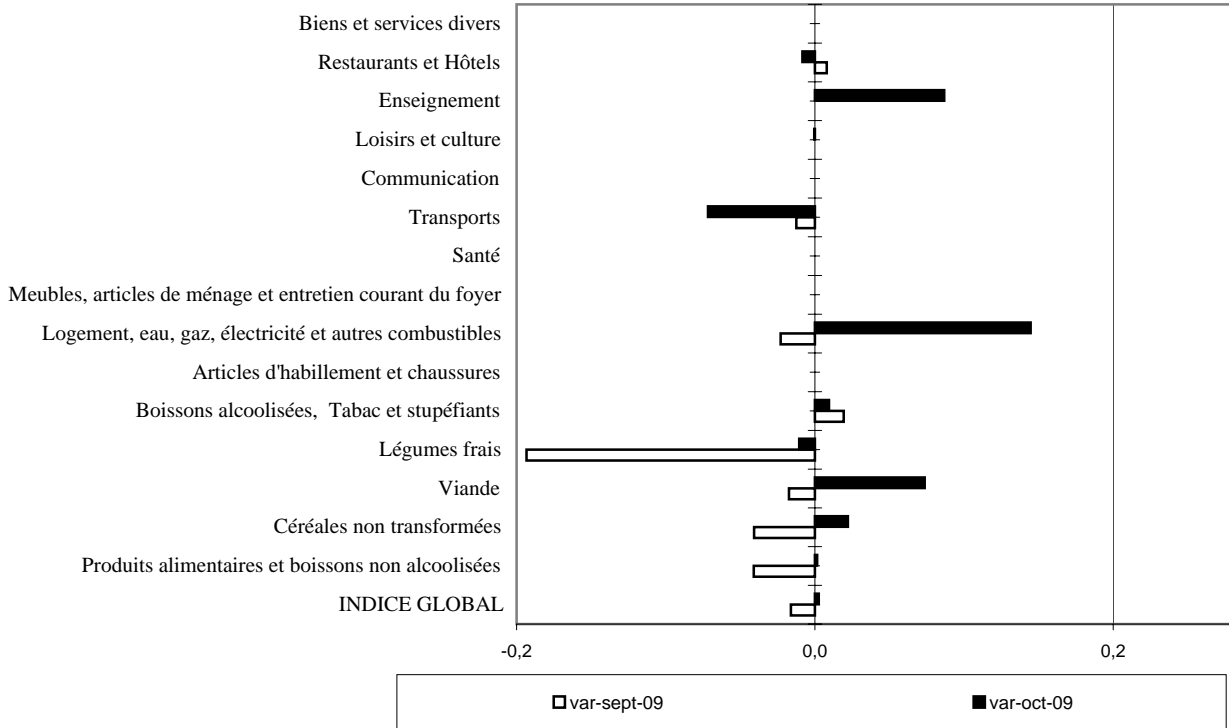
	Pondé- ration	Indice pour les mois de					Variations en % depuis		
		oct-05	juil-06	août-06	sept-06 *	oct-06	le dernier mois	les 3 derniers mois	les 12 derniers mois
INDICE GLOBAL	10000	128,3	129,6	129,0	126,8	127,1	0,3	-1,9	-0,9
I- Produits alimentaires et boissons non alcoolisées	3209	131,5	128,3	124,8	119,4	119,6	0,2	-6,8	-9,1
<i>Céréales non transformées</i>	1012	126,3	111,6	109,5	104,8	107,2	2,3	-3,9	-15,1
<i>Viande</i>	398	146,2	145,1	133,9	131,5	141,7	7,7	-2,4	-3,1
<i>Légumes frais</i>	357	153,6	162,5	144,2	114,9	113,6	-1,1	-30,1	-26,0
II- Boissons alcoolisées, Tabac et stupéfiants	183	126,3	133,3	131,4	134,1	135,4	1,0	1,6	7,2
III- Articles d'habillement et chaussures	635	117,8	120,6	120,6	120,6	120,6	0,0	0,0	2,4
IV- Logement, eau, gaz, électricité et autres combustibles	1050	115,2	122,2	121,9	118,9	137,0	15,2	12,1	18,9
V- Meubles, articles de ménage et entretien courant du foyer	666	107,6	108,2	108,2	108,2	108,2	0,0	0,0	0,5
VI- Santé	419	107,1	108,8	108,8	108,8	108,8	0,0	0,0	1,6
VII- Transports	1557	148,4	152,6	155,5	153,5	142,0	-7,5	-6,9	-4,3
VIII- Communication	114	159,8	159,8	159,8	159,8	159,8	0,0	0,0	0,0
IX- Loisirs et culture	492	107,3	107,5	107,5	107,5	107,4	0,0	0,0	0,1
X- Enseignement	242	135,1	136,7	136,7	136,7	149,1	9,1	9,1	10,4
XI- Restaurants et Hôtels	996	140,8	145,6	146,6	147,8	146,5	-0,9	0,6	4,0
XII- Biens et services divers	437	115,9	115,8	115,8	115,8	115,8	0,0	0,0	-0,1

(*) Les données du mois de septembre 2006 ont été partiellement estimées du fait du manque de financement pour les relevés de prix

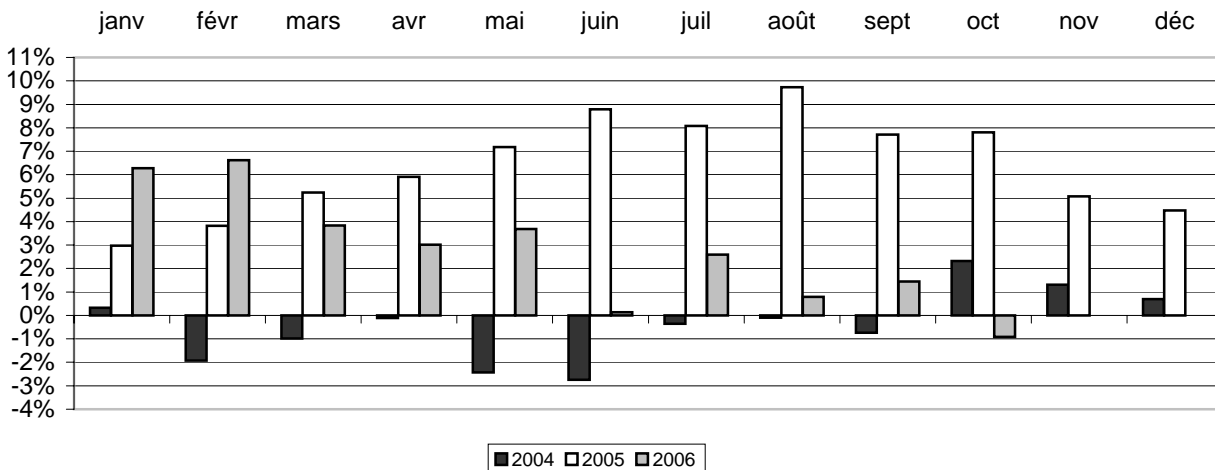
Graphique 1 : Variations mensuelles de l'IHPC en % de 2004 à 2006



Graphique 2 : Variations mensuelles en % par fonction de l'IHPC en septembre 2006 et en octobre 2006



Graphique 3 : Variations annuelles de l'IHPC de 2004 à 2006(en %)



INDICE HARMONISE DES PRIX A LA CONSOMMATION

(I.H.P.C.)

OCTOBRE 2006

«Légère montée du niveau général des prix»

L'Indice Harmonisé des Prix à la Consommation (IHPC) du mois d'octobre 2006 connaît une légère hausse de 0,3% après la baisse sensible du mois précédent de 1,7%. La variation en glissement annuel est en baisse de 0,9%.

En octobre 2005, les prix avaient connu une variation mensuelle en hausse de 1,3% et un glissement annuel à la hausse de 9,7%.

La légère montée du niveau général des prix en octobre 2006 est imputable principalement aux fonctions « Produits alimentaires et boissons non alcoolisées », « Logement, eau, gaz, électricité et autres combustibles », « Transports » et « Enseignement ».

La fonction « Produits alimentaires et boissons non alcoolisées » a été largement influencée par une montée des prix des céréales non transformées (les nouvelles récoltes ne sont pas encore disponibles sur le marché) et de la viande toute catégorie confondue.

La montée des prix de la fonction « Produits alimentaires et boissons non alcoolisées » est accompagnée par celle des prix des autres combustibles surtout le bois de chauffe, au niveau de la fonction « Logement, eau, gaz, électricité et autres combustibles ».

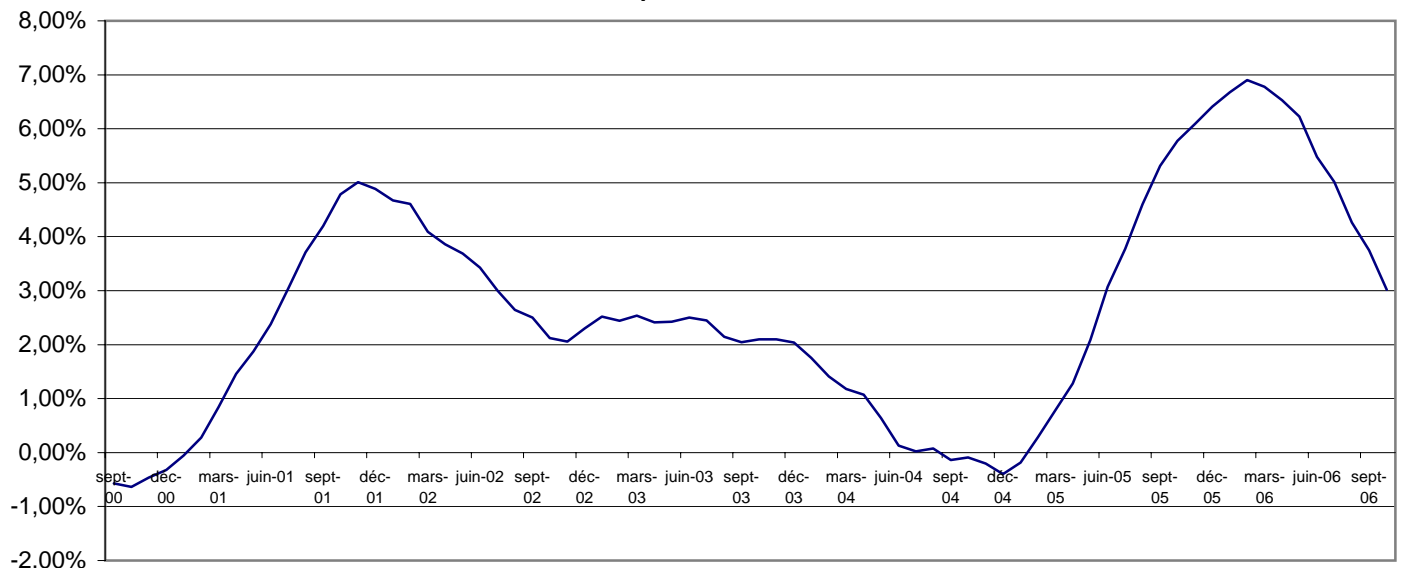
La fonction « Enseignement » voit également les prix des services d'enseignement grimper à la faveur de l'augmentation des frais de scolarité en cette rentrée scolaire.

Quant à la fonction « Transports », avec le poste carburant et lubrifiant, elle marque une baisse notable de ses prix suite à la baisse des prix du carburant.

Les prix des autres fonctions restent plus ou moins stables.

La moyenne des indices des 12 derniers mois (novembre 2005 à octobre 2006) par rapport à celle des 12 mois précédents (novembre 2004 à octobre 2005) donne une hausse de 3% contre une hausse de 5,8% en octobre 2005.

Graphique 4 : Rapport de l'indice moyen des 12 derniers mois sur l'indice moyen des 12 mois précédents



INDICES DE NOMENCLATURES SECONDAIRES

	Pondérations*	Indice pour les mois de					Variations en % depuis		
		oct-05	juil-06	août-06	sept-06	oct-06	1 mois	3 mois	12 mois
INDICE GENERAL	10000	128,3	129,6	129,0	126,8	127,1	0,3	-1,9	-0,9
Indice des "Produits frais"	1899	131,8	129,8	125,0	115,0	115,24	0,2	-11,2	-12,6
Indice de l'Energie	1109	157,1	167,0	170,8	165,2	166,14	0,6	-0,5	5,7
Indice Hors PF&E	6992	122,8	123,6	123,4	123,9	124,19	0,2	0,4	1,1
Indice des Produits locaux	6810	127,7	130,6	129,0	126,3	129,65	2,6	-0,7	1,6
Indice des Produits importés	3093	129,3	127,7	129,3	128,4	122,22	-4,8	-4,3	-5,4
<i>origine autre Afrique</i>	30	102,4	105,4	105,4	105,4	105,43	0,0	0,0	3,0
<i>origine Asie</i>	1022	132,8	112,7	112,7	112,7	112,66	0,0	0,0	-15,2
<i>origine Europe</i>	956	134,0	110,4	110,5	110,7	110,05	-0,6	-0,3	-17,8
<i>origine UEMOA</i>	1085	116,9	157,8	162,1	159,4	142,41	-10,6	-9,7	21,9
Indice des biens durables	581	104,3	106,6	106,6	106,6	106,6	0,0	0,0	2,3
Indice des biens non durables	5422	125,9	132,8	131,5	127,5	127,8	0,3	-3,8	1,5
Indice des biens semi-durables	906	144,7	113,2	113,2	113,2	113,2	0,0	0,0	-21,8
Indice des services	2994	122,2	133,5	133,8	134,2	134,8	0,4	1,0	10,2

Prix moyens sur les marchés de Ouagadougou de produits de grande consommation en CFA

Libellé	Unité	oct-06	sept-06	oct-05	oct-04
Sorgho blanc	kg	138	147	237	123
Petit mil local	kg	160	149	285	165
Riz importé (vendu au kg)	kg	275	275	271	250
Maïs blanc	kg	132	120	159	129
Haricot local blanc	kg	198	225	190	178
Viande fraîche de boeuf	kg	932	876	985	709
Viande fraîche de mouton	kg	1192	1129	1302	1078
Carpe séchée	kg	4150	4421	3083	2713
Tomates fraîches	kg	143	291	175	248
Oignon local, rond, en bulbe	kg	436	347	866	322
Pétrole	Litre	454	487	465	425
Savon de ménage industriel local	La boule	467	467	467	467
Essence mélange	Litre	595	709	679	550
Essence super 91	Litre	606	703	672	537

COORDONNEES DE L'INSD

Adresse : Institut National de la Statistique et de la Démographie: 555 Avenue de l'indépendance 01 B.P 374 Ouaga 01

Tél : (226) 32 44 31 Télécopie : (226) 32 61 59 E-mail : insd@cenatrin.bf

Directeur de la publication : INSD

Rédacteur en chef : Michel KONE

Rédacteurs : Lucien BELEMKOABGA et Paul TIENDREBEOGO

S'adresser au Service des prix à la Consommation

ou au Service de l'Administration, des Finances et de la Reprographie pour toute prise d'abonnement.