

# B U R K I N A F A S O

## MINISTERE DE L'ECONOMIE ET DES FINANCES

### INSTITUT NATIONAL DE LA STATISTIQUE ET DE LA DEMOGRAPHIE

#### MOIS DE NOVEMBRE 2010

##### AVERTISSEMENT

L'Institut National de la Statistique et de la Démographie (INSD) a le plaisir de mettre à la disposition des utilisateurs l'Indice Harmonisé des Prix à la Consommation (IHPC).

Cet indice est harmonisé car le même instrument de suivi de l'évolution des prix a été mis en place dans les pays membres de l'Union Economique et Monétaire Ouest-Africaine (UEMOA).

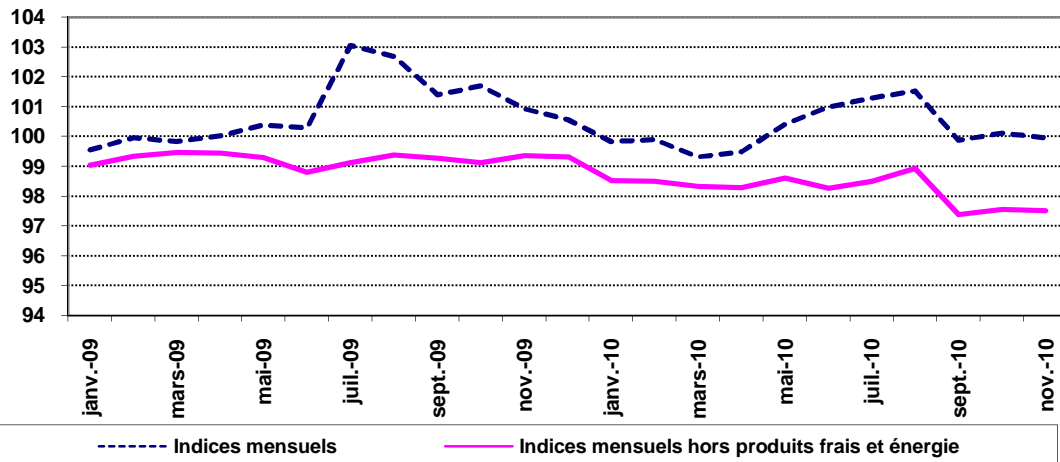
L'IHPC a pour population de référence l'ensemble des ménages de l'agglomération de Ouagadougou. Le panier de la ménagère comprend 722 variétés suivies dans 919 points d'observation. Plus de 8064 relevés de prix sont effectués chaque mois par les enquêteurs de l'INSD. La période de base de l'IHPC est l'année 2008 et les pondérations de l'indice proviennent d'une enquête sur les dépenses des ménages réalisée en 2008.

#### Indice Harmonisé des Prix à la Consommation (I.H.P.C)

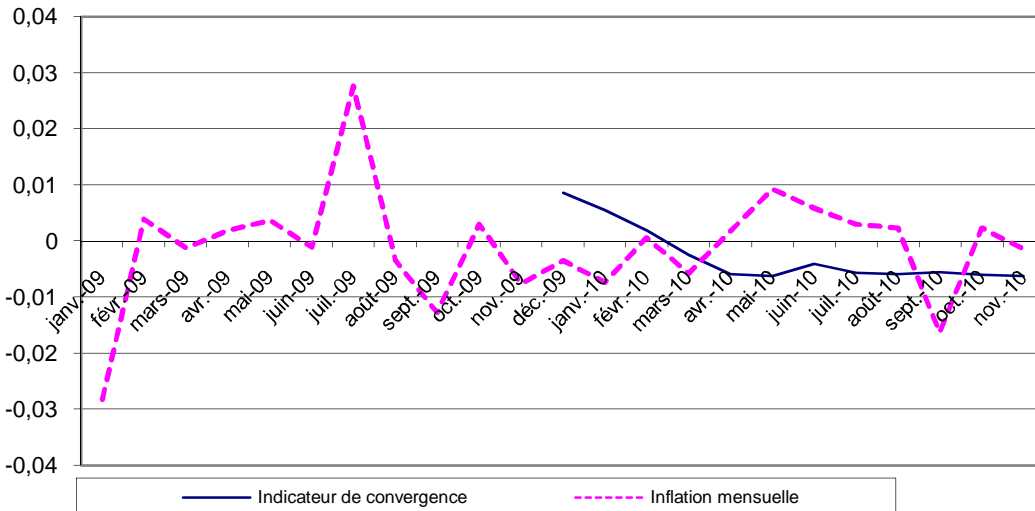
(Base 100 : année 2008)

|   | Pondé-<br>ration | Indice pour les mois de |              |             |              |              | Variations en % depuis |                           |                            |
|---|------------------|-------------------------|--------------|-------------|--------------|--------------|------------------------|---------------------------|----------------------------|
|   |                  | nov-09                  | août-10      | sept-10     | oct-10       | nov-10       | le dernier<br>mois     | les 3<br>derniers<br>mois | les 12<br>derniers<br>mois |
| <b>INDICE GLOBAL</b>                                      | <b>10000</b>     | <b>100,9</b>            | <b>101,5</b> | <b>99,9</b> | <b>100,1</b> | <b>100,0</b> | <b>-0,1</b>            | <b>-1,5</b>               | <b>-1,0</b>                |
| Produits alimentaires et boissons non alcoolisées         | 3685             | 103,3                   | 108,4        | 106,7       | 106,6        | 105,3        | -1,2                   | -2,9                      | 1,9                        |
| Boissons alcoolisées, Tabac et stupéfiants                | 187              | 109,7                   | 97,7         | 97,8        | 99,8         | 99,6         | -0,3                   | 1,9                       | -9,2                       |
| Articles d'habillement et chaussures                      | 704              | 100,5                   | 100,1        | 100,1       | 100,1        | 100,1        | 0,0                    | 0,0                       | -0,4                       |
| Logement, eau, gaz, électricité et autres combustibles    | 959              | 101,1                   | 101,0        | 101,9       | 102,5        | 104,3        | 1,8                    | 3,2                       | 3,1                        |
| Meubles, articles de ménage et entretien courant du foyer | 350              | 98,8                    | 98,2         | 98,1        | 98,1         | 98,2         | 0,1                    | 0,0                       | -0,6                       |
| Santé   | 272              | 99,7                    | 99,8         | 99,8        | 99,8         | 99,8         | 0,0                    | 0,0                       | 0,1                        |
| Transports  | 1321             | 98,2                    | 98,4         | 98,6        | 98,6         | 98,7         | 0,1                    | 0,3                       | 0,5                        |
| Communication   | 717              | 94,2                    | 74,7         | 59,6        | 62,5         | 63,3         | 1,3                    | -15,2                     | -32,8                      |
| Loisirs et culture  | 239              | 99,1                    | 98,6         | 98,9        | 98,9         | 98,9         | 0,0                    | 0,3                       | -0,2                       |
| Enseignement  | 291              | 101,7                   | 102,0        | 102,0       | 102,5        | 102,5        | 0,0                    | 0,5                       | 0,8                        |
| Restaurants et Hôtels                                     | 904              | 99,8                    | 104,2        | 103,4       | 103,0        | 104,1        | 1,1                    | -0,1                      | 4,3                        |
| Biens et services divers                                  | 371              | 102,3                   | 101,7        | 101,6       | 101,6        | 101,6        | 0,0                    | -0,1                      | -0,7                       |

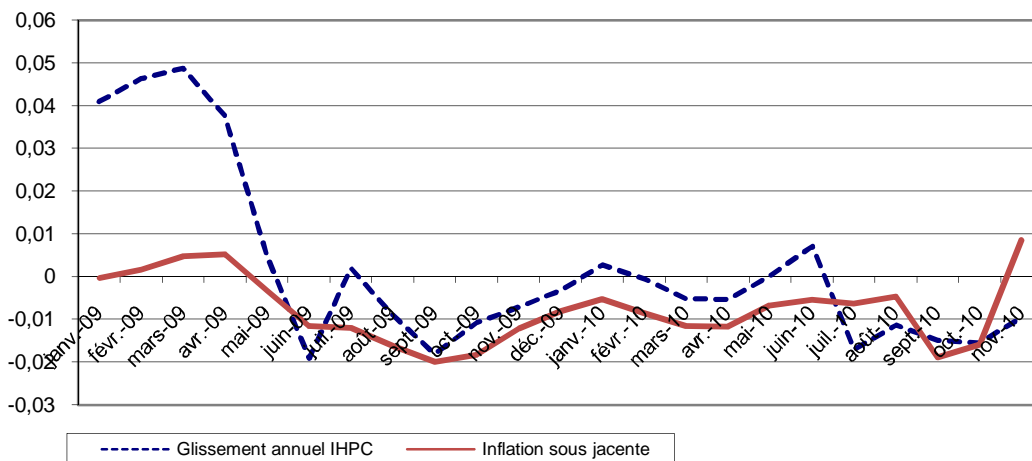
Graphique N°1 : IHPC et indices mensuels hors produits frais et énergie



Graphique N° 2 : Indicateur de convergence UEMOA et inflation mensuelle



Graphique N°3 : Glissement annuel de l'IHPC et inflation sous jacente



## LES EVOLUTIONS DE L'IHPC DU MOIS DE NOVEMBRE 2010

*« Léger repli du niveau général des prix »*

**Après une légère montée en octobre 2010, les prix à la consommation reviennent à nouveau à la baisse comme en septembre 2010 avec une variation mensuelle de 0,1% et une variation en glissement de 1,0% en baisse également. En novembre 2009, les prix étaient en augmentation mensuelle de 0,8% et en variation de 0,6% à la hausse pour le glissement annuel.**

Le niveau général des prix du mois de novembre 2010 a largement été influencé par deux groupes de fonctions :

« Produits alimentaires et boissons non alcoolisées », « Boissons alcoolisées, tabacs et stupéfiants » d'une part, et « Logement, eau, gaz, électricité et autres combustibles », « Communication », « Restaurants et hôtels » d'autre part. Avec comme résultante un fléchissement en faveur du premier groupe de fonctions qui a imposé sa tendance baissière.

En effet, pour le premier groupe de fonctions, on note une baisse significative des prix des céréales non transformées, des farines, semoules et gruaux, des huiles, des légumes frais et secs, ainsi que des sels et épices et les tabacs et stupéfiants.

Pour le deuxième groupe de fonctions, la montée des prix des combustibles solides et autres, de la communication téléphonique et des restaurants, cafés et établissements similaires est à l'origine de la hausse des indices de ces fonctions.

Les autres fonctions de consommation restent quasi stables dans leur évolution.

En référence à l'origine des produits, l'inflation est surtout due aux produits locaux en baisse significative.

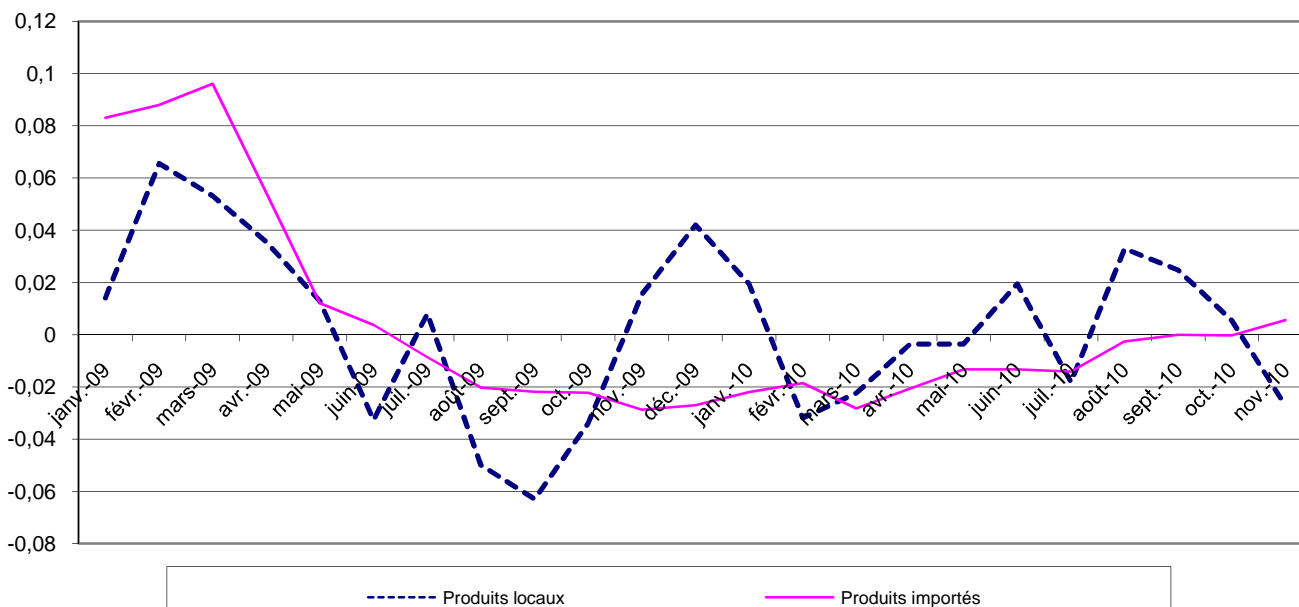
L'inflation sous jacente marque le pas sous l'effet conjugué d'une hausse des prix de l'énergie et d'une baisse des prix des produits frais.

**L'indicateur de convergence UEMOA du mois de novembre 2010 est toujours en baisse de 0,6%. En novembre 2009, il était en hausse de 3,5%. Pour mémoire, en novembre 2008 l'augmentation était de 9,9%.**

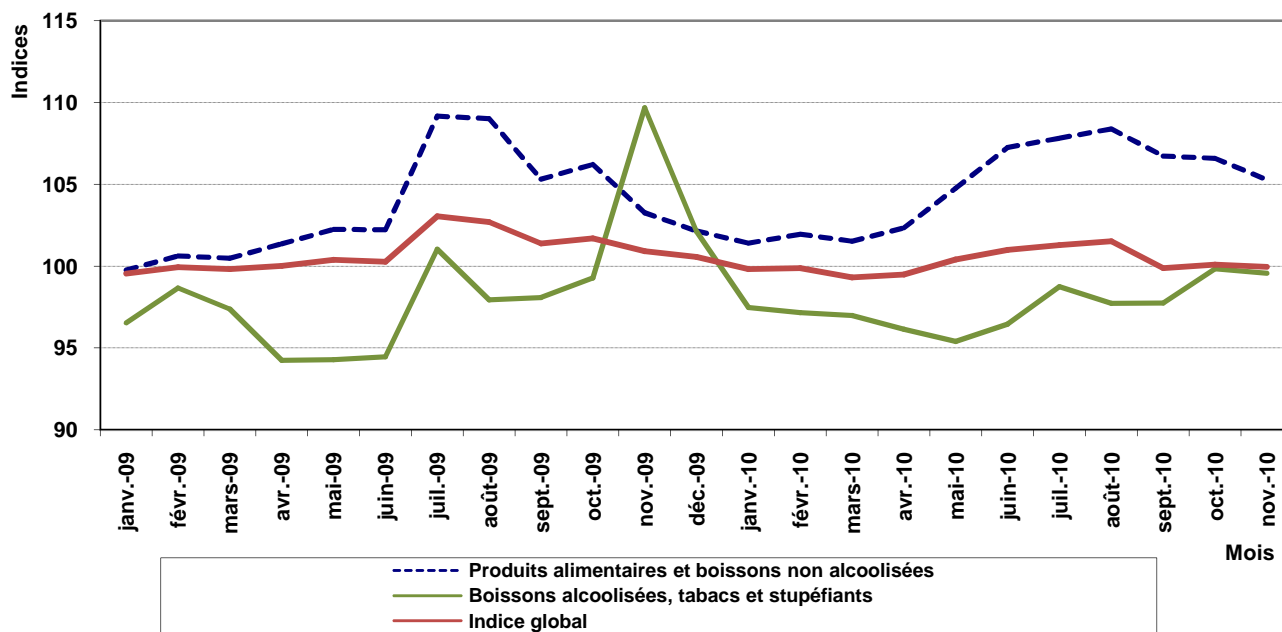
# INDICES DES NOMENCLATURES SECONDAIRES BASE 2008

|                                | Pondérations* | Indice pour les mois de |              |             |              |              | Variations en % depuis |             |             |
|--------------------------------|---------------|-------------------------|--------------|-------------|--------------|--------------|------------------------|-------------|-------------|
|                                |               | nov-09                  | août-10      | sept-10     | oct-10       | nov-10       | 1 mois                 | 3 mois      | 12 mois     |
| <b>INDICE GENERAL</b>          | <b>10000</b>  | <b>100,9</b>            | <b>101,5</b> | <b>99,9</b> | <b>100,1</b> | <b>100,0</b> | <b>-0,1</b>            | <b>-1,5</b> | <b>-1,0</b> |
| Importé                        | <b>3920</b>   | 100,8                   | 100,9        | 101,1       | 101,2        | 101,3        | 0,1                    | 0,4         | 0,6         |
| local                          | <b>6080</b>   | 101,0                   | 101,9        | 99,1        | 99,4         | 99,1         | -0,3                   | -2,8        | -1,9        |
| Energie                        | <b>462</b>    | 101,8                   | 100,9        | 102,5       | 103,8        | 108,0        | 4,0                    | 7,0         | 6,1         |
| Produits frais                 | <b>2297</b>   | 105,7                   | 109,9        | 107,2       | 107,4        | 106,0        | -1,3                   | -3,5        | 0,3         |
| Hors produits frais et energie | <b>7241</b>   | 99,3                    | 98,9         | 97,4        | 97,6         | 97,5         | 0,0                    | -1,4        | -1,8        |
| <i>Primaire</i>                | <b>2748</b>   | 104,8                   | 110,0        | 108,1       | 107,8        | 107,1        | -0,7                   | -2,6        | 2,2         |
| <i>secondaire</i>              | <b>3947</b>   | 99,4                    | 100,5        | 100,3       | 100,3        | 100,3        | 0,0                    | -0,3        | 0,9         |
| <i>Tertiaire</i>               | <b>3305</b>   | 99,5                    | 95,7         | 92,5        | 93,5         | 93,6         | 0,2                    | -2,1        | -5,9        |
| <i>Durable</i>                 | <b>403</b>    | 99,1                    | 97,1         | 97,1        | 96,9         | 96,9         | 0,0                    | -0,2        | -2,2        |
| Non Durable                    | <b>5433</b>   | 102,0                   | 105,7        | 104,6       | 104,5        | 104,1        | -0,4                   | -1,5        | 2,1         |
| Semi Durable                   | <b>859</b>    | 100,3                   | 99,5         | 99,5        | 99,5         | 99,5         | 0,0                    | 0,1         | -0,8        |
| Service                        | <b>3305</b>   | 99,5                    | 95,7         | 92,5        | 93,5         | 93,6         | 0,2                    | -2,1        | -5,9        |
| Pauvre                         | <b>6616</b>   | 101,5                   | 102,1        | 99,5        | 99,8         | 99,6         | -0,2                   | -2,4        | -1,9        |
| Non pauvre                     | <b>3384</b>   | 99,7                    | 100,4        | 100,5       | 100,7        | 100,6        | -0,1                   | 0,2         | 0,9         |

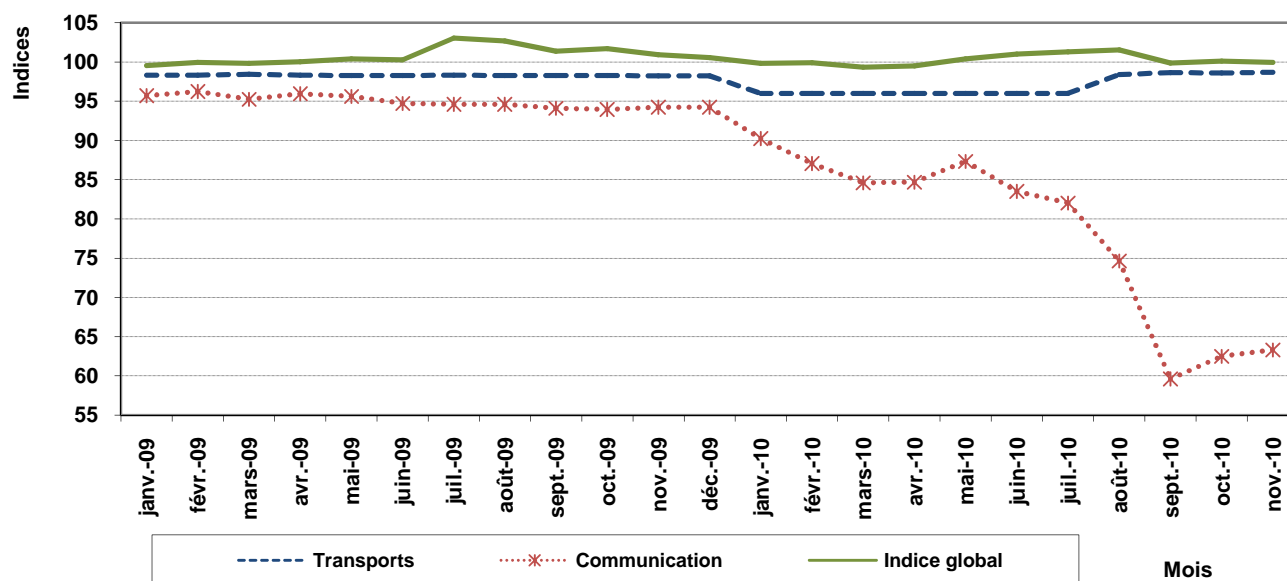
Graphique N° 4 : Glissement annuel produits locaux et produits importés



Graphique N° 5 : Indice global , indice de fonction produits alimentaires et boissons non alcoolisées et indice logement, eau, gaz, électricité et autres combustibles



Graphique N°6 : Indice global et fonctions transports et communication



INDICES SUIVANT LES FONCTIONS ET GROUPES DE LA NCOA-IHPC

| code_grp | code_fct  | libellé_fonction   | code_grp | libellé_groupe   | Indices |         |         |        |        | variation |        |         |  |
|----------|-----------|--|----------|--|---------|---------|---------|--------|--------|-----------|--------|---------|--|
|          |           |  |          |  | nov-09  | août-10 | sept-10 | oct-10 | nov-10 | 1 mois    | 3 mois | 12 mois |  |
|          | <b>01</b> | <b>Produits alimentaires et boissons non alcoolisées</b>         |          |  |         |         |         |        |        |           |        |         |  |
| 011      |           |  | 011      | Produits alimentaires  | 103,4   | 108,6   | 106,8   | 106,7  | 105,3  | -1,4      | -3,1   | 1,8     |  |
| 012      |           |  | 012      | Boissons non alcoolisées   | 100,4   | 104,0   | 104,5   | 104,6  | 105,6  | 1,0       | 1,6    | 5,3     |  |
|          | <b>02</b> | <b>Boissons alcoolisées, Tabac et stupéfiants</b>                |          |  |         |         |         |        |        |           |        |         |  |
| 021      |           |  | 021      | Boissons alcoolisées   | 123,8   | 101,6   | 100,2   | 101,1  | 104,3  | 3,2       | 2,6    | -15,7   |  |
| 022      |           |  | 022      | Tabacs et stupéfiants  | 98,2    | 94,5    | 95,8    | 98,8   | 95,7   | -3,2      | 1,2    | -2,5    |  |
|          | <b>03</b> | <b>Articles d'habillement et chaussures</b>                      |          |  |         |         |         |        |        |           |        |         |  |
| 031      |           |  | 031      | Articles d'habillement   | 100,6   | 100,0   | 100,1   | 100,1  | 100,1  | 0,0       | 0,0    | -0,6    |  |
| 032      |           |  | 032      | Chaussures   | 99,9    | 100,4   | 100,4   | 100,4  | 100,4  | 0,0       | 0,0    | 0,5     |  |
|          | <b>04</b> | <b>Logement, eau, gaz, électricité et autres combustibles</b>    |          |  |         |         |         |        |        |           |        |         |  |
| 041      |           |  | 041      | Loyers effectifs   | 102,5   | 100,3   | 100,3   | 100,3  | 100,3  | 0,0       | 0,0    | -2,1    |  |
| 043      |           |  | 043      | Entretien et réparation des logements  | 98,9    | 103,6   | 104,0   | 104,0  | 102,7  | -1,3      | -0,9   | 3,8     |  |
| 044      |           |  | 044      | Alimentation en eau et services divers lié au logement                           | 100,0   | 100,3   | 100,3   | 100,3  | 100,3  | 0,0       | 0,0    | 0,3     |  |
| 045      |           |  | 045      | Electricité, gaz et autres combustibles  | 101,8   | 100,9   | 102,5   | 103,8  | 108,0  | 4,0       | 7,0    | 6,1     |  |
|          | <b>05</b> | <b>Meubles, articles de ménage et entretien courant du foyer</b> |          |  |         |         |         |        |        |           |        |         |  |
| 051      |           |  | 051      | Meubles, articles d'ameublement, tapis et autres revêtement                      | 97,5    | 95,8    | 95,8    | 95,8   | 95,8   | 0,0       | 0,0    | -1,8    |  |
| 052      |           |  | 052      | Articles de ménage en textiles   | 100,0   | 98,6    | 97,8    | 97,8   | 97,8   | 0,0       | -0,8   | -2,2    |  |
| 053      |           |  | 053      | Appareils ménagers   | 99,8    | 99,7    | 99,7    | 99,7   | 99,7   | 0,0       | 0,0    | -0,1    |  |
| 054      |           |  | 054      | Verrerie, vaisselle et ustensiles de ménage                                      | 100,3   | 100,1   | 99,7    | 99,7   | 99,8   | 0,2       | -0,2   | -0,5    |  |
| 055      |           |  | 055      | Outils et autre matériel pour la maison et le jardin                             | 102,6   | 102,6   | 102,6   | 102,6  | 102,6  | 0,0       | 0,0    | 0,0     |  |
| 056      |           |  | 056      | Biens et services liés à l'entretien courant du foyer                            | 98,5    | 98,4    | 98,4    | 98,4   | 98,4   | 0,1       | 0,1    | 0,0     |  |
|          | <b>06</b> | <b>Santé</b>   |          |  |         |         |         |        |        |           |        |         |  |
| 061      |           |  | 061      | Produits, appareils et matériels médicaux  | 100,0   | 99,6    | 99,6    | 99,6   | 99,6   | 0,0       | 0,0    | -0,5    |  |
| 062      |           |  | 062      | Services ambulatoires  | 98,3    | 100,3   | 100,3   | 100,3  | 100,3  | 0,0       | 0,0    | 2,0     |  |
| 063      |           |  | 063      | Services hospitaliers  | 100,0   | 100,0   | 100,0   | 100,0  | 100,0  | 0,0       | 0,0    | 0,0     |  |
|          | <b>07</b> | <b>Transports</b>  |          |  |         |         |         |        |        |           |        |         |  |
| 071      |           |  | 071      | Achat de véhicules   | 98,8    | 96,2    | 96,2    | 96,0   | 96,0   | 0,0       | -0,2   | -2,8    |  |
| 072      |           |  | 072      | Dépenses d'utilisation des véhicules   | 97,6    | 98,5    | 98,9    | 98,9   | 98,9   | 0,1       | 0,5    | 1,4     |  |
| 073      |           |  | 073      | Services de transport  | 102,8   | 102,6   | 102,6   | 102,6  | 102,6  | 0,0       | 0,0    | -0,2    |  |
|          | <b>08</b> | <b>Communication</b>   |          |  |         |         |         |        |        |           |        |         |  |
| 081      |           |  | 081      | Services postaux   | 100,0   | 100,0   | 100,0   | 100,0  | 100,0  | 0,0       | 0,0    | 0,0     |  |
| 082      |           |  | 082      | Matériel de téléphonie et de télécopie   | 96,5    | 93,7    | 93,0    | 93,0   | 93,0   | 0,0       | -0,7   | -3,6    |  |
| 083      |           |  | 083      | Services de téléphonie et de télécopie   | 93,9    | 72,4    | 55,7    | 58,9   | 59,8   | 1,5       | -17,4  | -36,3   |  |
|          | <b>09</b> | <b>Loisirs et culture</b>  |          |  |         |         |         |        |        |           |        |         |  |
| 091      |           |  | 091      | Matériel audiovisuel, photographique et de traitement de l'image et du son       | 99,0    | 96,9    | 96,5    | 96,3   | 96,2   | -0,1      | -0,7   | -2,8    |  |
| 093      |           |  | 093      | Autres articles et matériel de loisirs, de jardinage et animaux                  | 100,0   | 99,8    | 99,8    | 99,8   | 99,8   | 0,0       | 0,0    | -0,2    |  |
| 094      |           |  | 094      | Services récréatifs et culturels   | 97,7    | 97,9    | 97,9    | 97,9   | 97,9   | 0,0       | 0,0    | 0,2     |  |
| 095      |           |  | 095      | Journaux, livres et articles de papeterie  | 100,6   | 100,6   | 102,3   | 102,3  | 102,3  | 0,0       | 1,7    | 1,7     |  |
| 096      |           |  | 096      | Forfaits touristiques  | 100,0   | 100,0   | 100,0   | 100,0  | 100,0  | 0,0       | 0,0    | 0,0     |  |
|          | <b>10</b> | <b>Enseignement</b>  |          |  |         |         |         |        |        |           |        |         |  |
| 101      |           |  | 101      | Enseignement pré-élémentaire et primaire   | 101,4   | 100,9   | 100,9   | 101,4  | 101,4  | 0,0       | 0,5    | 0,0     |  |
| 102      |           |  | 102      | Enseignement secondaire  | 99,9    | 99,9    | 99,9    | 99,9   | 99,9   | 0,0       | 0,0    | 0,0     |  |
| 104      |           |  | 104      | Enseignement supérieur   | 107,5   | 110,5   | 110,5   | 112,3  | 112,3  | 0,0       | 1,6    | 4,5     |  |
| 105      |           |  | 105      | Enseignement post-secondaire non supérieur et Enseignement non défini par niveau | 100,5   | 100,5   | 100,5   | 101,2  | 101,2  | 0,0       | 0,7    | 0,7     |  |
|          | <b>11</b> | <b>Restaurants et Hôtels</b>                                     |          |  |         |         |         |        |        |           |        |         |  |
| 111      |           |  | 111      | Services de restauration   | 99,7    | 104,2   | 103,4   | 103,0  | 104,1  | 1,1       | -0,1   | 4,4     |  |
| 112      |           |  | 112      | Services d'hébergement   | 103,3   | 103,3   | 103,3   | 103,3  | 103,3  | 0,0       | 0,0    | 0,0     |  |
|          | <b>12</b> | <b>Biens et services divers</b>                                  |          |  |         |         |         |        |        |           |        |         |  |
| 121      |           |  | 121      | Soins corporels  | 100,1   | 99,0    | 99,0    | 99,0   | 99,0   | 0,0       | 0,0    | -1,1    |  |
| 123      |           |  | 123      | Effets personnels n.c.a  | 99,2    | 99,8    | 99,8    | 99,8   | 99,8   | 0,0       | 0,0    | 0,6     |  |
| 124      |           |  | 124      | Protection sociale et assurance  | 100,0   | 100,0   | 100,0   | 100,0  | 100,0  | 0,0       | 0,0    | 0,0     |  |
| 126      |           |  | 126      | Services financiers  | 161,4   | 163,5   | 163,5   | 163,5  | 163,5  | 0,0       | 0,0    | 1,3     |  |
| 127      |           |  | 127      | Autres services n.c.a  | 100,0   | 101,7   | 100,0   | 100,0  | 100,0  | 0,0       | -1,6   | 0,0     |  |

**COORDONNEES DE L'INSD**

**Adresse : Institut National de la Statistique et de la Démographie: Avenue Pascal Zagré, Ouaga 2000, 01 B.P 374 Ouaga 01**

Tél : (226) 32 44 31 Télécopie : (226) 32 61 59 E-mail : insdbf@yahoo.fr Site web: www.insd.bf

Directeur de la publication : INSD

Rédacteur en chef : Michel KONE

Rédacteurs : Lucien BELEMKOABGA, Paul TIENDREBEOGO, Lydie Sampawindé OUEDRAOGO

Equipe de collecte : Yacouba SERE, Aboudouramane KABORE, Moussa OUEDRAOGO, Arlenn YAMEOGO,

Seydou ILBOUDO, Bouakarou GNESSIEN.

Saisie des données : Souleymane SOURGOU

S'adresser au Service des prix à la Consommation ou à la Direction de l'Administration et des Finances pour tout abonnement.