

B U R K I N A F A S O

MINISTRE DE L'ECONOMIE ET DES FINANCES

INSTITUT NATIONAL DE LA STATISTIQUE ET DE LA DEMOGRAPHIE

MOIS DE MARS 2011

AVERTISSEMENT

L'Institut National de la Statistique et de la Démographie (INSD) a le plaisir de mettre à la disposition des utilisateurs l'Indice Harmonisé des Prix à la Consommation (IHPC).

Cet indice est harmonisé car le même instrument de suivi de l'évolution des prix a été mis en place dans les pays membres de l'Union Economique et Monétaire Ouest-Africaine (UEMOA).

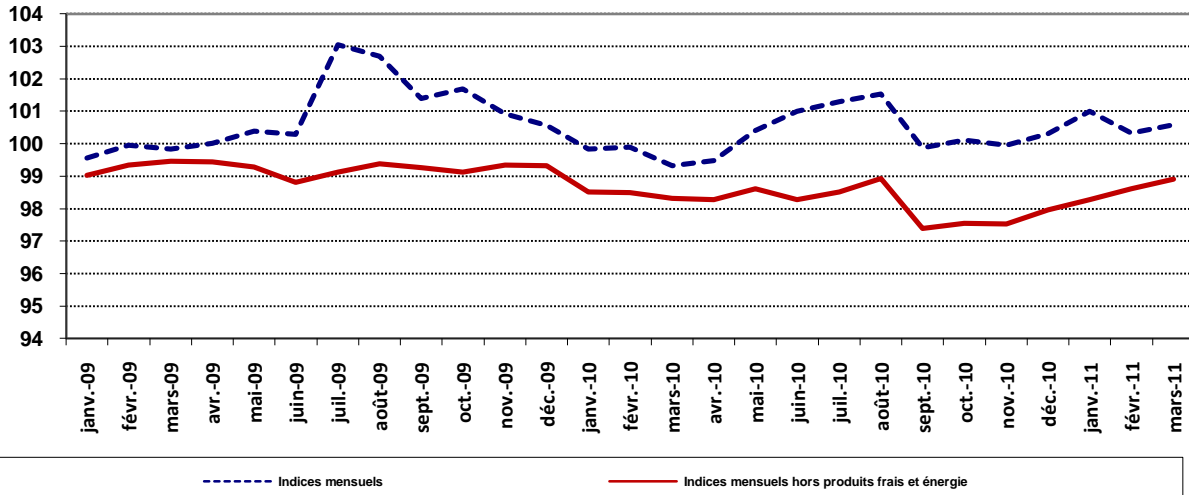
L'IHPC a pour population de référence l'ensemble des ménages de l'agglomération de Ouagadougou. Le panier de la ménagère comprend 722 variétés suivies dans 919 points d'observation. Plus de 8064 relevés de prix sont effectués chaque mois par les enquêteurs de l'INSD. La période de base de l'IHPC est l'année 2008 et les pondérations de l'indice proviennent d'une enquête sur les dépenses des ménages réalisée en 2008.

Indice Harmonisé des Prix à la Consommation (I.H.P.C)

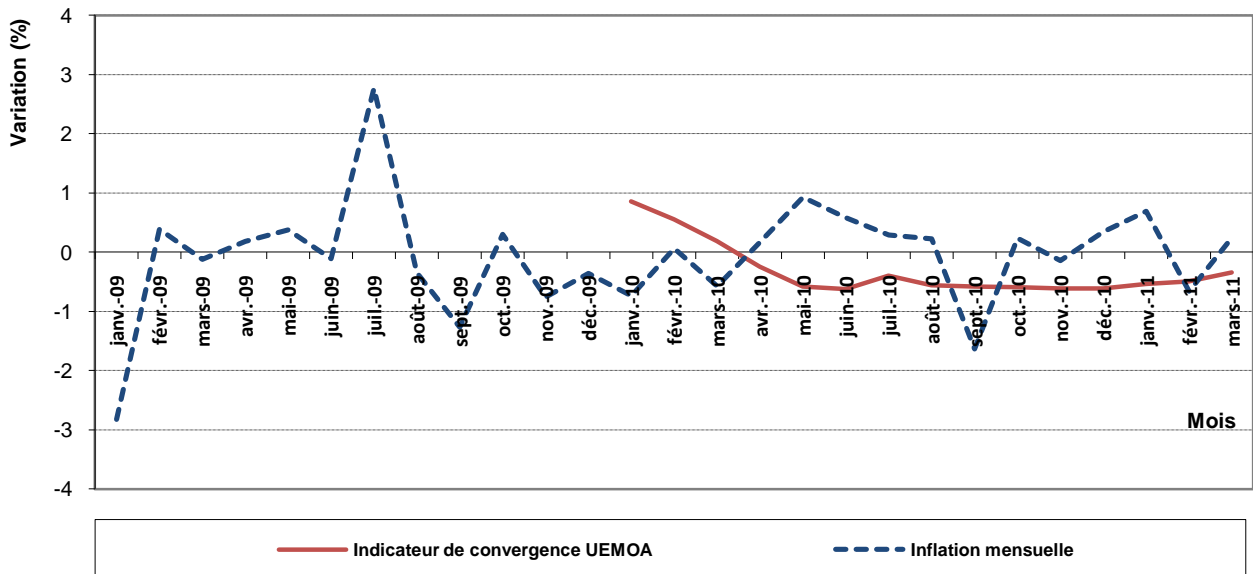
(Base 100 : année 2008)

	Pondé- ration	Indice pour les mois de					Variations en % depuis		
		mars-10	déc-10	janv-11	févr-11	mars-11	le dernier mois	les 3 derniers mois	les 12 derniers mois
INDICE GLOBAL	10000	99,3	100,3	101,0	100,3	100,6	0,3	0,3	1,3
Produits alimentaires et boissons non alcoolisées	3685	101,5	105,9	108,2	106,5	106,6	0,1	0,7	5,0
Boissons alcoolisées, Tabac et stupéfiants	187	97,0	99,6	96,7	96,9	98,0	1,1	-1,6	1,0
Articles d'habillement et chaussures	704	100,1	100,1	100,1	100,2	100,3	0,0	0,1	0,1
Logement, eau, gaz, électricité et autres combustibles	959	102,1	105,5	103,4	102,5	103,5	0,9	-1,9	1,4
Meubles, articles de ménage et entretien courant du foyer	350	98,2	98,2	98,3	98,3	98,4	0,1	0,2	0,2
Santé	272	99,7	99,8	99,8	100,5	100,5	0,0	0,7	0,7
Transports	1321	96,0	98,7	98,7	99,0	99,0	0,0	0,3	3,2
Communication	717	84,6	64,5	65,3	63,6	64,6	1,6	0,2	-23,6
Loisirs et culture	239	98,9	98,9	99,0	99,0	99,1	0,1	0,2	0,2
Enseignement	291	102,0	102,5	102,5	102,5	102,5	0,0	0,0	0,5
Restaurants et Hôtels	904	102,4	103,1	103,4	104,3	104,4	0,1	1,2	1,9
Biens et services divers	371	101,6	101,6	101,6	102,0	102,2	0,2	0,6	0,6

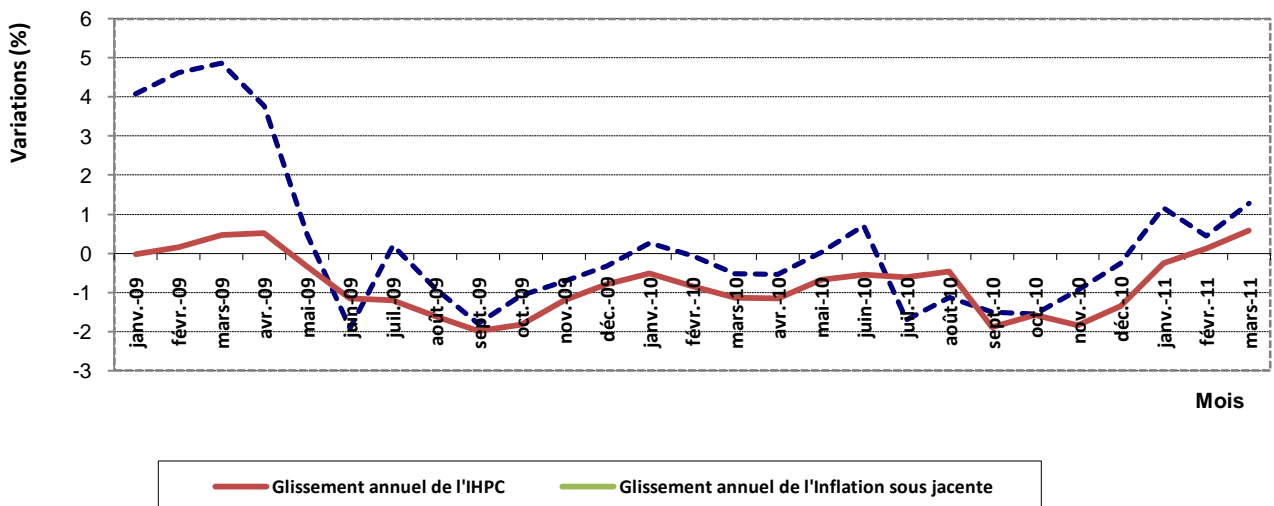
Graphique N°1 : IHPC et indices mensuels hors produits frais et énergie



Graphique N°2: Indicateur de convergence UEMOA et Inflation mensuelle



Graphique N°3 : Glissement annuel de l'IHPC et de l'inflation sous jacente



LES EVOLUTIONS DE L'IHPC DU MOIS DE Mars 2011

« légère hausse du niveau général des prix »

L'Indice Harmonisé des Prix à la Consommation (IHPC) affiche pour le mois de mars 2011 un niveau de 100,6 soit une hausse de 0,3% par rapport au mois précédent. En mars 2010, l'indice avait une valeur de 99,3. On note alors une hausse de 1,3% du niveau général des prix du mois de mars 2011 par rapport à son niveau de mars 2010.

En mars 2010, les prix ont connu une baisse mensuelle de 0,6% et en glissement annuel on notait une variation de -0,5%.

On enregistre une hausse du niveau des prix sur les deux tiers des fonctions de consommation en mars 2011. Toutefois la hausse des prix provient essentiellement des montées de prix observées pour les produits des fonctions telles que « Produits alimentaires et boissons non alcoolisées », « Logement, eau, gaz, électricité et autres combustibles », « Communication », « Restaurants et hôtels », et « Biens et services divers ».

La hausse des prix des « Produits alimentaires et boissons non alcoolisées » (Graphique N°5) est essentiellement due à l'augmentation des prix des produits de type « Farine, semoule et gruaux », « Pâtisseries, gâteaux, biscuits, viennoiseries », « Lait » et de certains « Sel, épices, sauces et produits alimentaires ». On note toutefois une baisse des prix de quelques produits alimentaires tels que les « Légumes frais en fruits ou racine » et la viande fraîche de « Bœuf ». Cette baisse n'a pas pu contrebalancer les hausses des prix constatées plus haut.

La fonction « Logement, eau, gaz, électricité et autres combustibles » enregistre en mars une hausse du niveau des prix des produits (Graphique N°5) imputable à l'augmentation des prix des « Combustibles solides et autres » tels que le bois de chauffe (arbre de brousse) et des « Produits pour l'entretien et réparation courante » comme le ciment local et le fer à bétons.

La hausse du coût de la « Communication téléphonique » à travers l'amoindrissement de la masse de bonus offerts par les opérateurs de téléphonie est la principale cause de l'augmentation du niveau des prix de la fonction « Communication » (Graphique N°6). On observe toutefois au niveau de cette fonction une baisse du niveau des prix du « Matériel de téléphonie et de télécopie ».

La poursuite de la hausse des prix des repas pris dans des restaurants, cafés et dans des établissements similaires est responsable de l'augmentation des prix au niveau de la fonction « Restaurants et hôtels ».

La hausse des prix des « Appareils et articles pour soins corporels » et des « Produits pour soins corporels » est à l'origine de l'augmentation des prix constatée au niveau de la fonction « Biens et services divers » (Graphique N°6).

Les prix des autres fonctions de consommation sont restés quasi stables dans leur évolution.

Quelque soit l'origine des produits, l'évolution des prix des produits est en hausse avec cependant une ampleur plus prononcée pour les prix des produits locaux.

Par ailleurs on note que si l'énergie et les produits « hors produits frais et énergie » ont des prix qui sont en hausse, les prix des produits frais sont en baisse.

Selon la durabilité des produits, seuls les prix des produits durables restent stables dans leur évolution. Le niveau des prix des produits de durabilité différente sont en hausse.

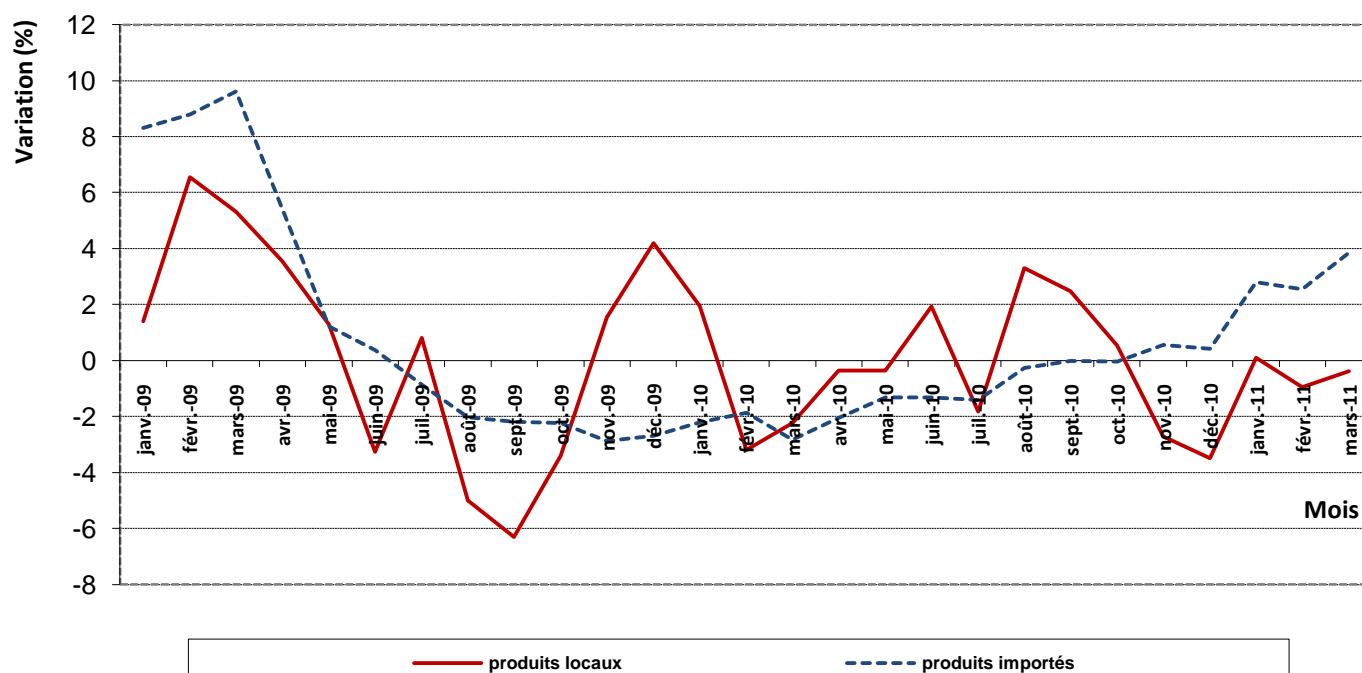
Selon le secteur de production, les produits connaissent tous un renchérissement de leur prix.

L'indicateur de convergence de l'UEMOA en mars 2011 qui est la moyenne des indices des 12 derniers mois (avril 2010 à mars 2011) comparée à celle des 12 mois précédents (avril 2009 à mars 2010) est en hausse par rapport au mois précédent avec un niveau de -0,3% (Graphique N°2).

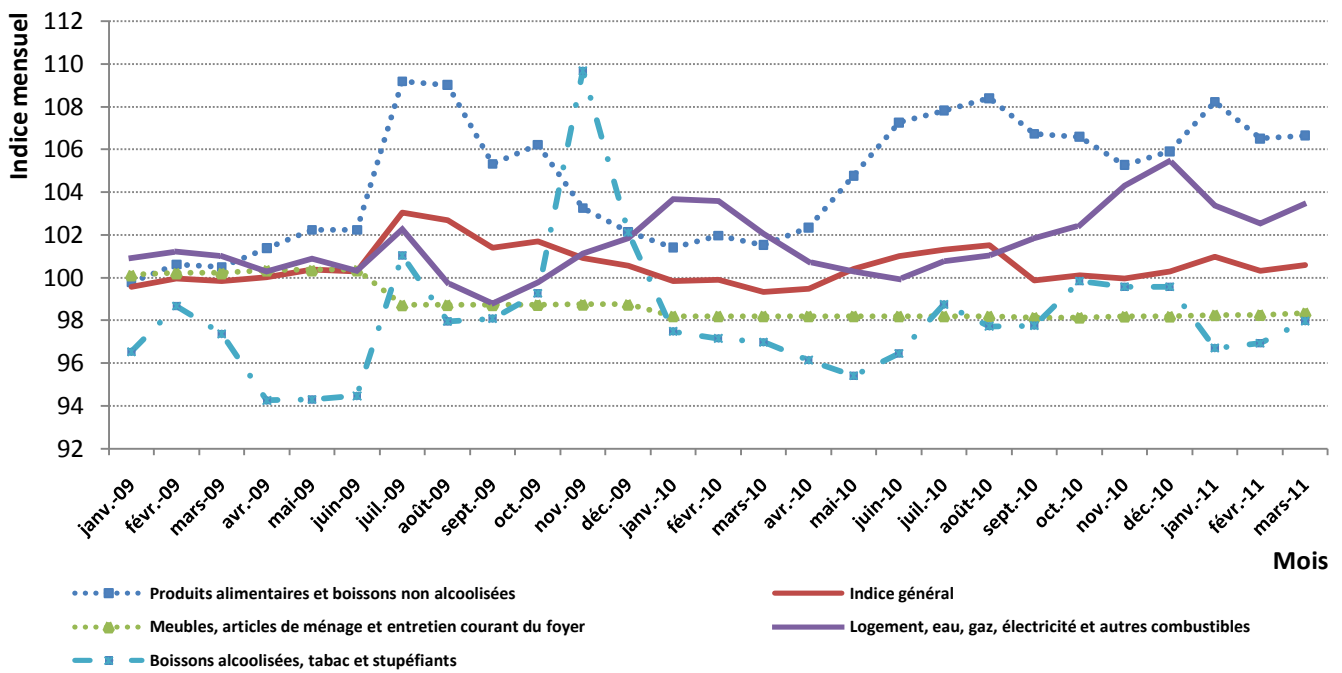
INDICES DES NOMENCLATURES SECONDAIRES BASE 2008

	Pondérations*	Indice pour les mois de					Variations en % depuis		
		mars-10	déc-10	janv-11	févr-11	mars-11	1 mois	3 mois	12 mois
INDICE GENERAL	10000	99,3	100,3	101,0	100,3	100,6	0,3	0,3	1,3
Importé	3920	99,7	101,2	103,1	103,4	103,5	0,1	2,2	3,8
local	6080	99,1	99,7	99,6	98,4	98,7	0,3	-1,0	-0,4
Energie	462	103,7	110,4	106,2	104,5	106,2	1,6	-3,8	2,4
Produits frais	2297	101,6	105,6	108,5	104,9	104,7	-0,2	-0,8	3,1
Hors produits frais et energie	7241	98,3	98,0	98,3	98,6	98,9	0,3	1,0	0,6
Primaire	2748	102,1	108,3	109,5	106,8	107,0	0,2	-1,2	4,7
secondaire	3947	98,7	100,1	100,7	101,2	101,3	0,1	1,2	2,6
Tertiaire	3305	97,7	93,9	94,2	94,0	94,4	0,5	0,6	-3,3
Durable	403	97,2	96,9	97,0	98,3	98,3	0,0	1,5	1,2
Non Durable	5433	100,4	104,6	105,7	104,5	104,6	0,2	0,1	4,2
Semi Durable	859	99,6	99,5	99,6	99,7	99,7	0,1	0,2	0,2
Service	3305	97,7	93,9	94,2	94,0	94,4	0,5	0,6	-3,3
Pauvre	6616	99,4	100,1	101,2	100,1	100,2	0,2	0,1	0,9
Non pauvre	3384	99,2	100,7	100,6	100,8	101,2	0,4	0,6	2,1

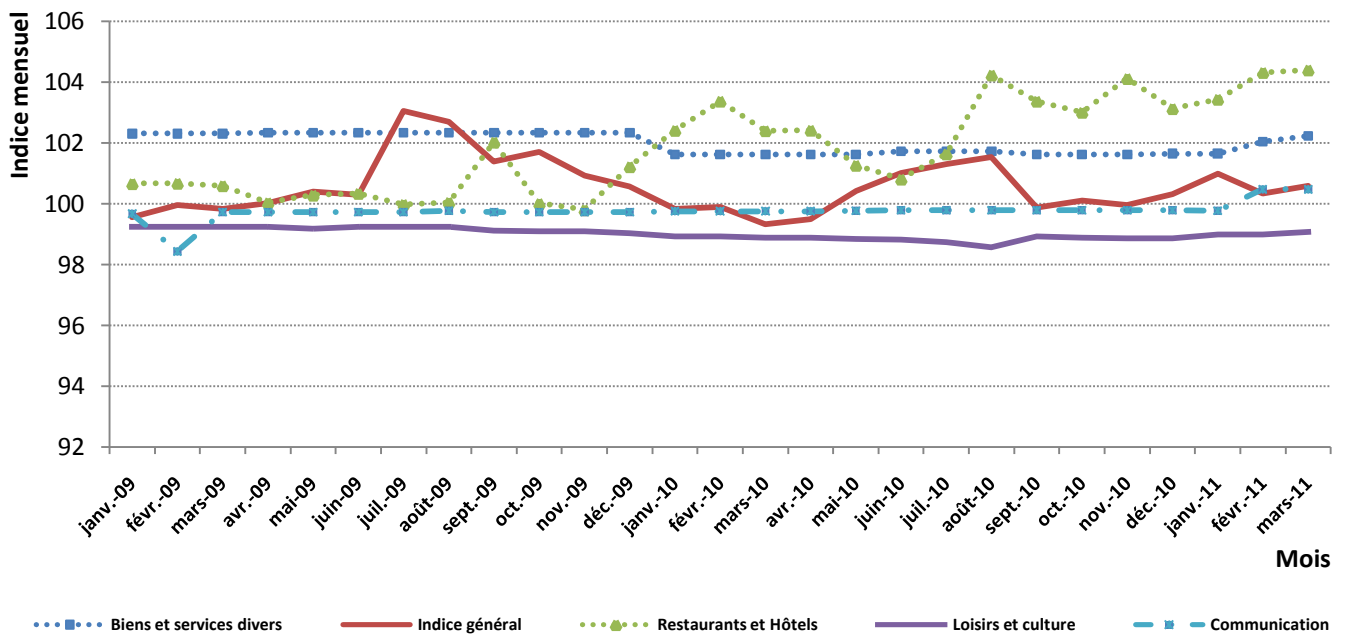
Graphique N°4: Glissement annuel des indices produits locaux et des indices produits importés



Graphique N°5: Evolution de l'indice global et des fonctions 1, 2, 4 et 5



Graphique N°6: Evolution de l'indice global et des fonctions 8, 9, 11 et 12



INDICES SUIVANT LES FONCTIONS ET GROUPES DE LA NCOA-IHPC

code_grp	code_fct	libellé_fonction	code_grp	libellé_groupe	Indices					variation			
					mars-10	déc-10	janv-11	févr-11	mars-11	1 mois	3 mois	12 mois	
		01		Produits alimentaires et boissons non alcoolisées									
011			011	Produits alimentaires	101,5	105,9	108,3	106,5	106,6	0,1	0,7	5,1	
012			012	Boissons non alcoolisées	102,4	106,4	106,4	106,5	106,8	0,3	0,4	4,3	
		02		Boissons alcoolisées, Tabac et stupéfiants									
021			021	Boissons alcoolisées	100,7	105,0	100,2	97,8	99,9	2,1	-4,9	-0,8	
022			022	Tabacs et stupéfiants	94,0	95,1	93,9	96,2	96,4	0,2	1,4	2,6	
		03		Articles d'habillement et chaussures									
031			031	Articles d'habillement	100,0	100,1	100,1	100,2	100,2	0,1	0,2	0,2	
032			032	Chaussures	100,4	100,4	100,4	100,4	100,4	0,0	0,0	0,0	
		04		Logement, eau, gaz, électricité et autres combustibles									
041			041	Loyers effectifs	100,3	100,3	100,3	100,3	100,3	0,0	0,0	0,0	
043			043	Entretien et réparation des logements	101,1	102,7	101,9	101,8	102,7	1,0	0,1	1,6	
044			044	Alimentation en eau et services divers lié au logement	100,3	100,3	100,3	100,3	100,3	0,0	0,0	0,0	
045			045	Electricite, gaz et autres combustibles	103,7	110,4	106,2	104,5	106,2	1,6	-3,8	2,4	
		05		Meubles, articles de ménage et entretien courant du foyer									
051			051	Meubles , articles d'ameublement, tapis et autres revêtement	95,8	95,8	95,8	95,8	95,9	0,1	0,1	0,1	
052			052	Articles de ménage en textiles	98,6	97,8	97,8	97,8	97,8	0,0	0,0	-0,8	
053			053	Appareils menagers	99,7	99,7	99,3	99,3	99,3	0,0	-0,3	-0,3	
054			054	Verrerie, vaisselle et ustensiles de menag	100,1	99,8	99,8	100,0	100,0	0,0	0,1	-0,1	
055			055	Outillage et autre matériel pour la maison et le jardin	102,6	102,6	102,6	102,6	103,3	0,7	0,7	0,7	
056			056	Biens et services liés à l'entretien courant du foyer	98,4	98,4	98,6	98,6	98,7	0,1	0,3	0,3	
		06		Santé									
061			061	Produits, appareils et matériels médicaux	99,5	99,6	99,6	99,6	99,6	0,0	0,0	0,0	
062			062	Services ambulatoires	100,3	100,3	100,3	100,3	100,3	0,0	0,0	0,0	
063			063	Services hospitaliers	100,0	100,0	100,0	104,0	104,0	0,0	4,0	4,0	
		07		Transports									
071			071	Achat de véhicules	96,2	96,0	96,1	97,8	97,8	0,0	1,9	1,7	
072			072	Dépenses d'utilisation des véhicules	95,2	98,9	98,9	98,9	98,9	0,0	0,0	3,9	
073			073	Services de transport	102,6	102,6	102,6	102,6	102,6	0,0	0,0	0,0	
		08		Communication									
081			081	Services postaux	100,0	100,0	100,0	100,0	100,0	0,0	0,0	0,0	
082			082	Matériel de téléphonie et de télécopie	94,3	93,0	93,4	93,4	92,5	-0,9	-0,5	-1,9	
083			083	Services de téléphonie et de télécopie	83,4	61,1	61,9	60,1	61,3	2,0	0,3	-26,5	
		09		Loisirs et culture									
091			091	Matériel audiovisuel, photographique et de traitement de l'image et du son	98,0	96,2	96,4	96,4	96,4	0,0	0,2	-1,7	
093			093	Autres articles et matériel de loisirs, de jardinage et anim	99,8	99,8	99,8	99,8	99,8	0,0	0,0	0,0	
094			094	Services récréatifs et culturels	97,9	97,9	97,9	97,9	97,9	0,0	0,0	0,0	
095			095	Journaux, livres et articles de papeterie	100,6	102,3	102,7	102,7	103,0	0,3	0,6	2,4	
096			096	Forfaits touristiques	100,0	100,0	100,0	100,0	100,0	0,0	0,0	0,0	
		10		Enseignement									
101			101	Enseignement pré-élémentaire et primaire	100,9	101,4	101,4	101,4	101,4	0,0	0,0	0,5	
102			102	Enseignement secondaire	99,9	99,9	99,9	99,9	99,9	0,0	0,0	0,0	
104			104	Enseignement supérieur	110,5	112,3	112,3	112,3	112,3	0,0	0,0	1,6	
105			105	Enseignement post-secondaire non supérieur et Enseignement non défini par niveau	100,5	101,2	101,2	101,2	101,2	0,0	0,0	0,7	
		11		Restaurants et Hôtels									
111			111	Services de restauration	102,4	103,1	103,4	104,3	104,4	0,1	1,2	2,0	
112			112	Services d'hébergement	103,3	103,3	103,3	103,3	103,3	0,0	0,0	0,0	
		12		Biens et services divers									
121			121	Soins corporels	99,0	99,0	99,0	99,0	99,3	0,2	0,2	0,3	
123			123	Effets personnels n.c.a	99,8	99,8	99,8	104,2	104,2	0,0	4,5	4,5	
124			124	Protection sociale et assurance	100,0	100,0	100,0	100,0	100,0	0,0	0,0	0,0	
126			126	Services financiers	163,5	163,5	163,5	163,5	163,5	0,0	0,0	0,0	
127			127	Autres services n.c.a	100,0	100,0	100,0	100,0	100,0	0,0	0,0	0,0	

COORDONNEES DE L'INSD

Adresse : Institut National de la Statistique et de la Démographie: Avenue Pascal Zagré, Ouaga 2000, 01 B.P 374 Ouaga 01

Tél : (226) 50 37 62 04 Fax: (226) 50 37 62 26 E-mail : insdbf@yahoo.fr Site web: www.insd.bf

Directeur de la publication : INSD

Rédacteur en chef : Michel KONE

Rédacteurs : Lucien BELEMKOABGA, Paul TIENDREBEOGO, Lydie Sampawindé OUEDRAOGO

Equipe de collecte : Yacouba SERE, Aboudouramane KABORE, Moussa OUEDRAOGO, Arlenn YAMEOGO, Seydou ILBOUDO.

Saisie des données : Souleymane SOURGOU

S'adresser au Service des prix à la Consommation ou à la Direction de l'Administration et des Finances pour tout abonnement.