

# B U R K I N A F A S O

## MINISTRE DE L'ECONOMIE ET DU DEVELOPPEMENT INSTITUT NATIONAL DE LA STATISTIQUE ET DE LA DEMOGRAPHIE

### INDICE HARMONISE DES PRIX A LA CONSOMMATION (I.H.P.C.) POUR LES PAYS MEMBRES DE L'U.E.M.O.A. MARS 2006

#### AVERTISSEMENT

L'Institut National de la Statistique et de la Démographie (INSD) a le plaisir de mettre à la disposition des utilisateurs l'Indice Harmonisé des Prix à la Consommation (IHPC).

Cet indice est harmonisé car le même instrument de suivi de l'évolution des prix a été mis en place dans sept pays membres de l'Union Economique et Monétaire Ouest-Africaine (UEMOA).

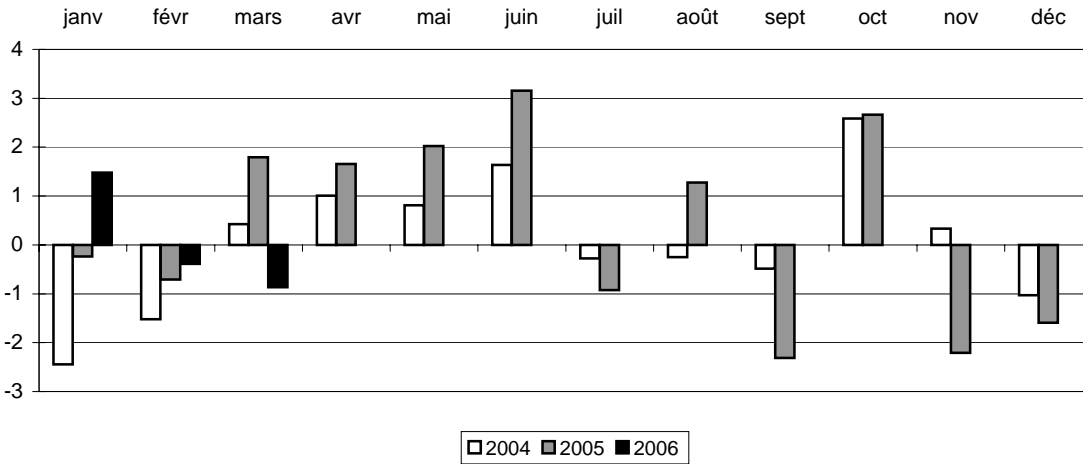
L'IHPC a pour population de référence l'ensemble des ménages de l'agglomération de Ouagadougou. Le panier de la ménagère comprend 320 variétés suivies dans 190 points d'observation. Plus de 3000 relevés de prix sont effectués chaque mois par les enquêteurs de l'INSD. La période de base de l'IHPC est l'année 1996 et les pondérations de l'indice proviennent d'une enquête sur les dépenses des ménages réalisée en 1996.

#### N° 99      Mois de mars 2006

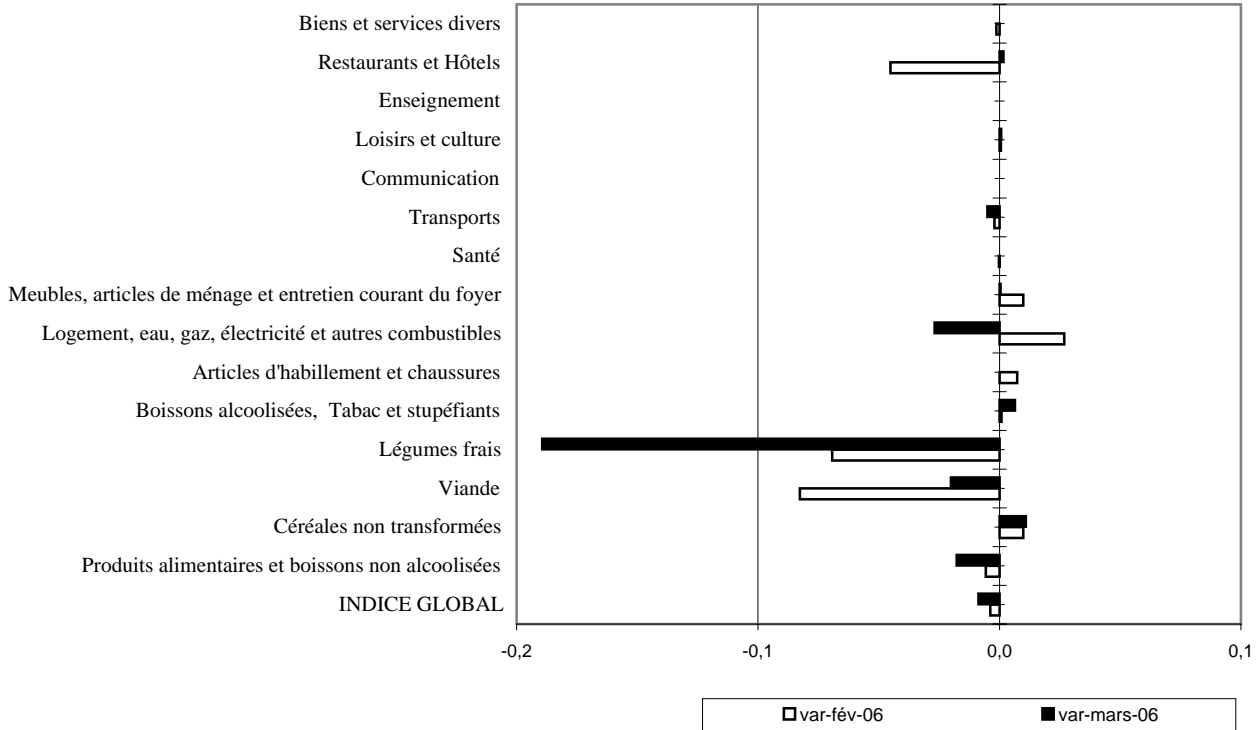
(Base 100 : année 1996)

	Pondé- ration	Indice pour les mois de					Variations en % depuis		
		mars-05	déc-05	janv-06	févr-06	mars-06	le dernier mois	les 3 derniers mois	les 12 derniers mois
<b>INDICE GLOBAL</b>	<b>10000</b>	<b>119,2</b>	<b>123,5</b>	<b>125,3</b>	<b>124,8</b>	<b>123,7</b>	<b>-0,9</b>	<b>0,2</b>	<b>3,8</b>
I- Produits alimentaires et boissons non alcoolisées	3209	111,2	117,6	118,2	117,5	115,4	-1,8	-1,9	3,8
<i>Céréales non transformées</i>	1012	115,1	108,3	106,6	107,7	108,8	1,1	0,5	-5,5
<i>Viande</i>	398	121,3	139,6	153,2	140,5	137,7	-2,0	-1,4	13,5
<i>Légumes frais</i>	357	77,2	98,9	93,6	87,2	70,6	-18,9	-28,6	-8,5
II- Boissons alcoolisées, Tabac et stupéfiants	183	126,9	127,3	125,5	125,6	126,4	0,6	-0,7	-0,4
III- Articles d'habillement et chaussures	635	117,8	117,8	119,8	120,6	120,6	0,0	2,4	2,4
IV- Logement, eau, gaz, électricité et autres combustibles	1050	115,7	118,2	118,9	122,1	118,8	-2,7	0,5	2,7
V- Meubles, articles de ménage et entretien courant du foyer	666	107,6	107,1	107,1	108,1	108,2	0,0	0,9	0,5
VI- Santé	419	105,9	108,8	108,8	108,8	108,8	0,0	0,0	2,7
VII- Transports	1557	132,4	143,9	146,9	146,6	145,9	-0,5	1,4	10,2
VIII- Communication	114	159,8	159,8	159,8	159,8	159,8	0,0	0,0	0,0
IX- Loisirs et culture	492	107,3	107,3	107,3	107,4	107,5	0,1	0,1	0,1
X- Enseignement	242	130,8	136,7	136,7	136,7	136,7	0,0	0,0	4,5
XI- Restaurants et Hôtels	996	140,5	140,0	150,2	143,4	143,6	0,2	2,6	2,2
XII- Biens et services divers	437	115,9	115,9	115,9	115,7	115,7	0,0	-0,1	-0,1

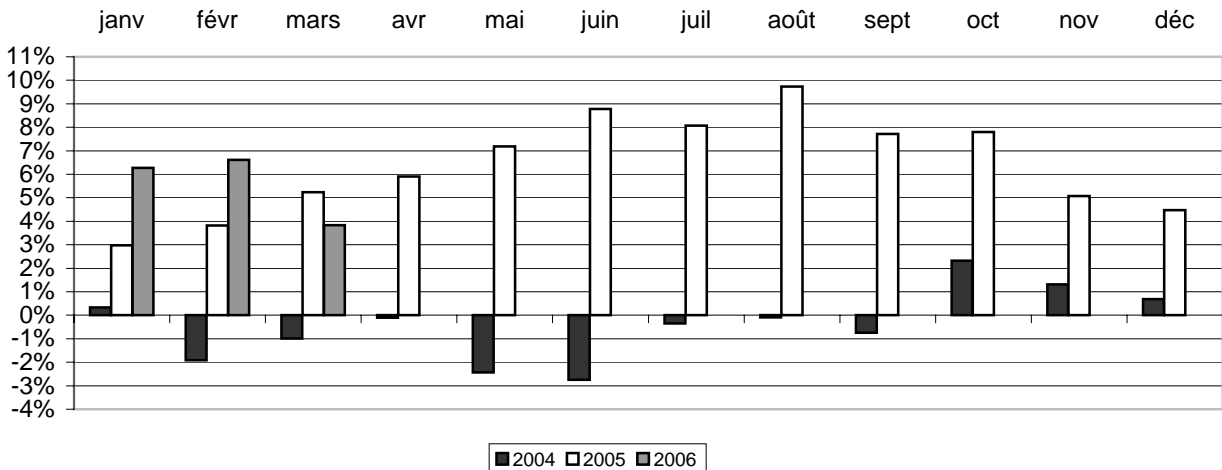
**Graphique 1 : Variations mensuelles de l'IHPC en % de 2004 à 2006**



**Graphique 2 : Variations mensuelles en % par fonction de l'IHPC en février 2006 et en mars 2006**



**Graphique 3 : Variations annuelles de l'IHPC de 2004 à 2006(en %)**



**INDICE HARMONISE DES PRIX A LA CONSOMMATION  
(I.H.P.C.)  
MARS 2006**

*« poursuite de la baisse des prix »*

L'indice de mars 2006 qui se situe à 123,7 marque une baisse de 0,9% par rapport à celui de février 2006. Par rapport au même mois de l'année passé, les prix sont en hausse de 3,8%.

En mars 2005, les prix étaient en hausse mensuelle de 1,8% et un glissement annuel également en hausse de 5,2%.

La baisse du niveau général des prix est la résultante des interactions des différentes fonctions de consommation.

Au titre de la fonction « Produits alimentaires et boissons non alcoolisées », à l'exception des céréales non transformées et de la viande de bœuf qui connaissent une augmentation de prix, les produits tels que les farines, la viande de petits ruminants, la volaille, les légumes frais et les sels et épices par contre connaissent une baisse de prix. Si la baisse du prix de la volaille est consécutive à la grippe aviaire, celle du prix des légumes frais est due à l'abondance sur le marché de certains légumes tels que les oignons. Quant à la hausse du prix de la viande du bœuf, elle peut être due à la pression de la demande au détriment de la volaille pour fait de grippe aviaire.

S'agissant de la fonction « Boissons alcoolisées, tabac et stupéfiants », la hausse des prix des boissons alcoolisées artisanales qui est consécutive à la hausse des prix des céréales est responsable du renchérissement des prix de cette fonction.

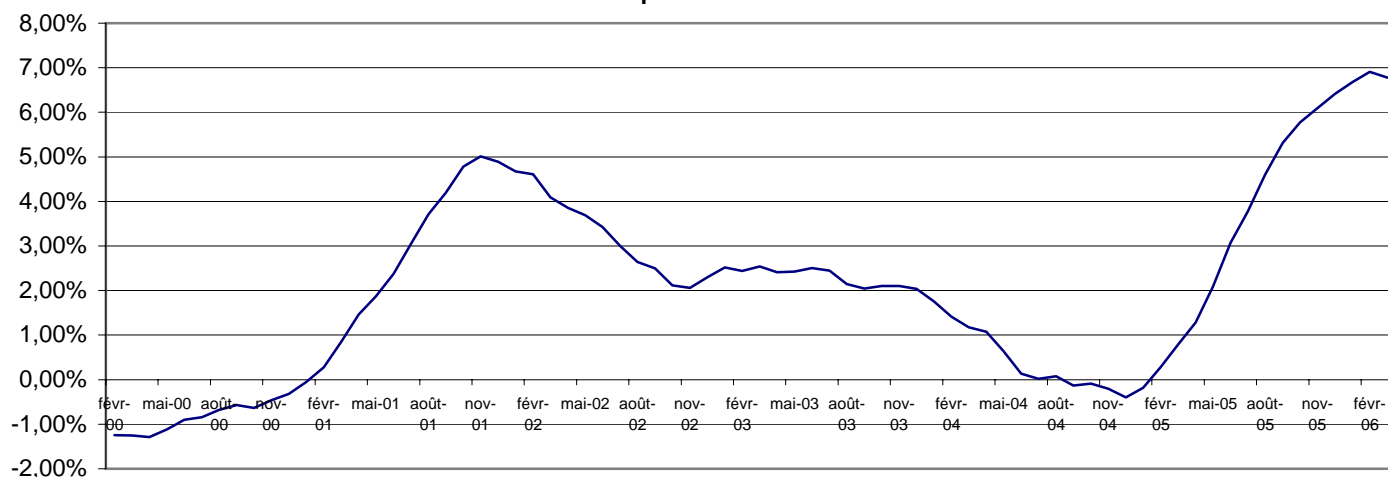
La baisse des prix des autres combustibles est la principale cause de la baisse des prix de la fonction « Logement, eau, gaz, électricité et autres combustibles ».

Quant à la baisse du prix des transports, elle est essentiellement due à la chute du prix des carburants et lubrifiants qui suit les cours mondiaux du prix du baril.

En dehors des fonctions ci-dessus mentionnées, les autres fonctions ont eu une influence négligeable sur l'indice global.

**La moyenne des indices des 12 derniers mois (avril 2005 à mars 2006) par rapport à celle des 12 mois précédents (avril 2004 à mars 2005) donne une hausse de 6,8% contre une hausse de 0,3% en février 2005.**

**Graphique 4 : Rapport de l'indice moyen des 12 derniers mois sur l'indice moyen des 12 mois précédents**



## INDICES DE NOMENCLATURES SECONDAIRES

	Pondérations*	Indice pour les mois de					Variations en % depuis		
		mars-05	déc-05	janv-06	févr-06	mars-06	1 mois	3 mois	12 mois
<b>INDICE GENERAL</b>	<b>10000</b>	<b>119,2</b>	<b>123,5</b>	<b>125,3</b>	<b>124,8</b>	<b>123,7</b>	<b>-0,9</b>	<b>0,2</b>	<b>3,8</b>
Indice des "Produits frais"	1899	108,3	110,6	111,1	112,3	109,7	-2,3	-0,8	1,3
Indice de l'Energie	1109	136,1	153,7	154,4	158,5	154,4	-2,6	0,5	13,4
Indice Hors PF&E	6992	119,5	122,2	124,6	122,9	122,7	-0,2	0,4	2,7
Indice des Produits locaux	6332	118,8	121,5	122,4	122,5	121,2	-1,0	-0,2	2,1
Indice des Produits importés	3511	120,7	127,2	131,2	129,8	129,4	-0,3	1,8	7,3
<i>origine autre Afrique</i>	<i>61</i>	<i>102,4</i>	<i>102,4</i>	<i>102,4</i>	<i>105,3</i>	<i>104,7</i>	<i>-0,5</i>	<i>2,3</i>	<i>2,3</i>
<i>origine Asie</i>	<i>1335</i>	<i>120,6</i>	<i>130,2</i>	<i>130,8</i>	<i>131,3</i>	<i>130,6</i>	<i>-0,5</i>	<i>0,3</i>	<i>8,3</i>
<i>origine Europe</i>	<i>1308</i>	<i>125,5</i>	<i>131,7</i>	<i>142,2</i>	<i>138,8</i>	<i>138,4</i>	<i>-0,3</i>	<i>5,1</i>	<i>10,3</i>
<i>origine UEMOA</i>	<i>807</i>	<i>113,8</i>	<i>115,8</i>	<i>115,5</i>	<i>114,8</i>	<i>115,0</i>	<i>0,2</i>	<i>-0,7</i>	<i>1,1</i>
Indice des biens durables	229	104,2	104,3	104,0	104,6	104,8	0,1	0,5	0,5
Indice des biens non durables	5120	114,1	118,4	120,0	120,0	118,3	-1,4	-0,1	3,7
Indice des biens semi-durables	1978	132,4	141,5	145,3	144,2	143,7	-0,4	1,5	8,5
Indice des services	2515	121,8	121,9	123,4	122,4	122,5	0,1	0,4	0,5

(\*) Structure de pondérations valable uniquement en mars 2006

Prix moyens sur les marchés de Ouagadougou de produits de grande consommation en CFA

<b>Libellé</b>	<b>Unité</b>	<b>mars-06</b>	<b>févr-06</b>	<b>mars-05</b>	<b>mars-04</b>
Sorgho blanc	kg	138	143	193	105
Petit mil local	kg	158	151	194	106
Riz importé (vendu au kg)	kg	273	275	250	250
Maïs blanc	kg	139	137	167	93
Haricot local blanc	kg	274	258	243	169
Viande fraîche de boeuf	kg	923	862	726	729
Viande fraîche de mouton	kg	1202	1283	1100	934
Carpe séchée	kg	4597	4765	3214	2843
Tomates fraîches	kg	131	150	148	112
Oignon local, rond, en bulbe	kg	125	212	147	158
Pétrole	Litre	460	459	356	300
Savon de ménage industriel local	La boule	467	467	467	467
Essence mélange	Litre	643	649	541	500
*Essence super 91	Litre	632	639	531	489

\* Essence ordinaire est remplacée par super 91 à partir de mars 2005

### COORDONNEES DE L'INSD

**Adresse : Institut National de la Statistique et de la Démographie: 555 Avenue de l'indépendance 01 B.P 374 Ouaga 01**

Tél : (226) 32 44 31 Télécopie : (226) 32 61 59 E-mail : insd@cenatrin.bf

Directeur de la publication : INSD

Rédacteur en chef : Michel KONE

Rédacteurs : Lucien BELEMKOABGA et Paul TIENDREBEOGO

S'adresser au Service des prix à la Consommation

ou au Service de l'Administration, des Finances et de la Reprographie pour toute prise d'abonnement.