

BURKINA FASO

MINISTRE DE L'ECONOMIE ET DES FINANCES

INSTITUT NATIONAL DE LA STATISTIQUE ET DE LA DEMOGRAPHIE

MOIS DE JUIN 2010

AVERTISSEMENT

L'Institut National de la Statistique et de la Démographie (INSD) a le plaisir de mettre à la disposition des utilisateurs l'Indice Harmonisé des Prix à la Consommation (IHPC).

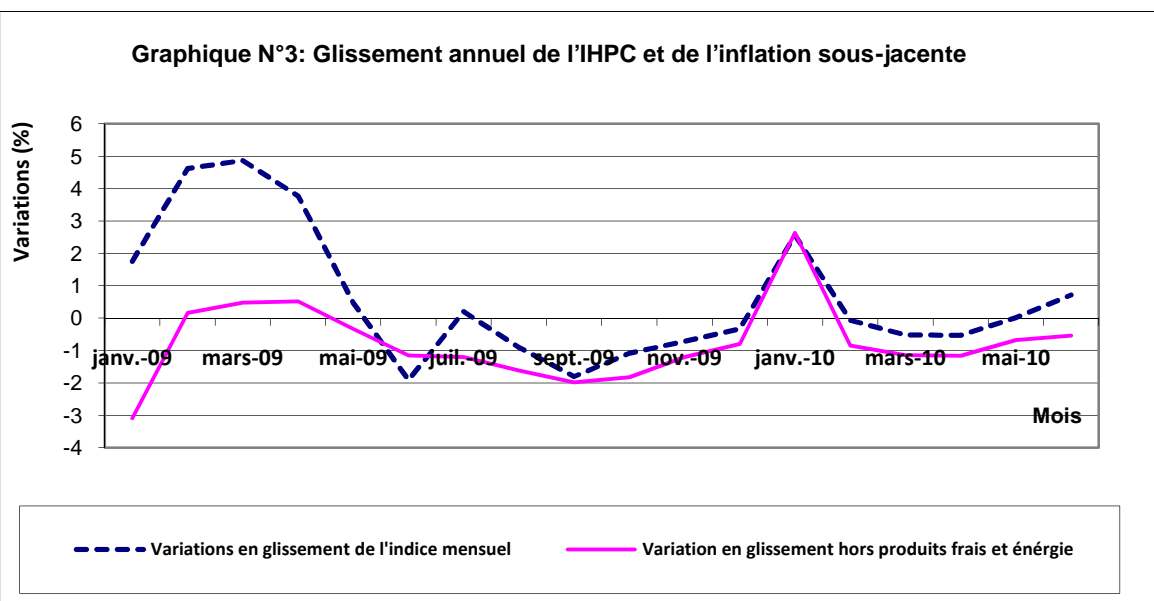
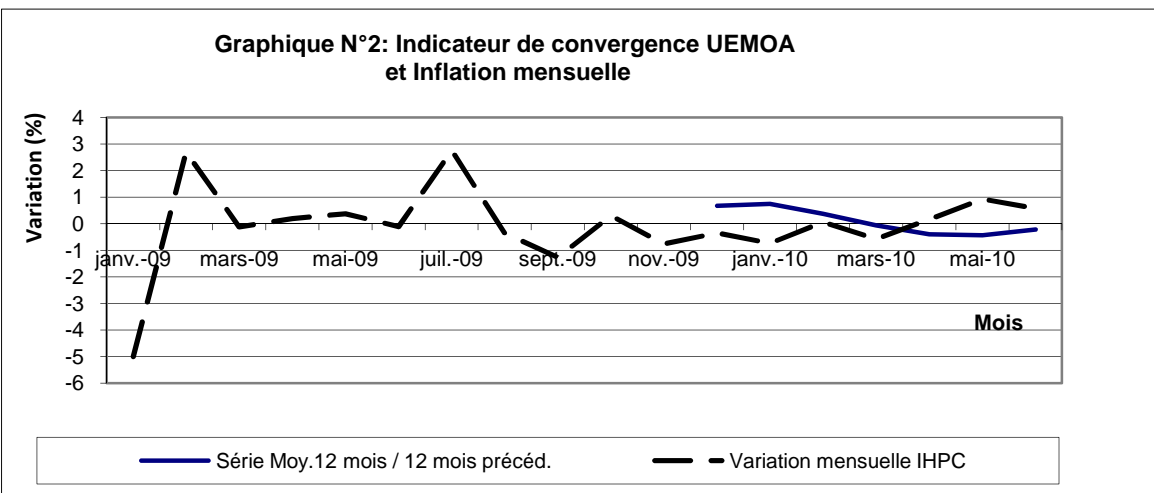
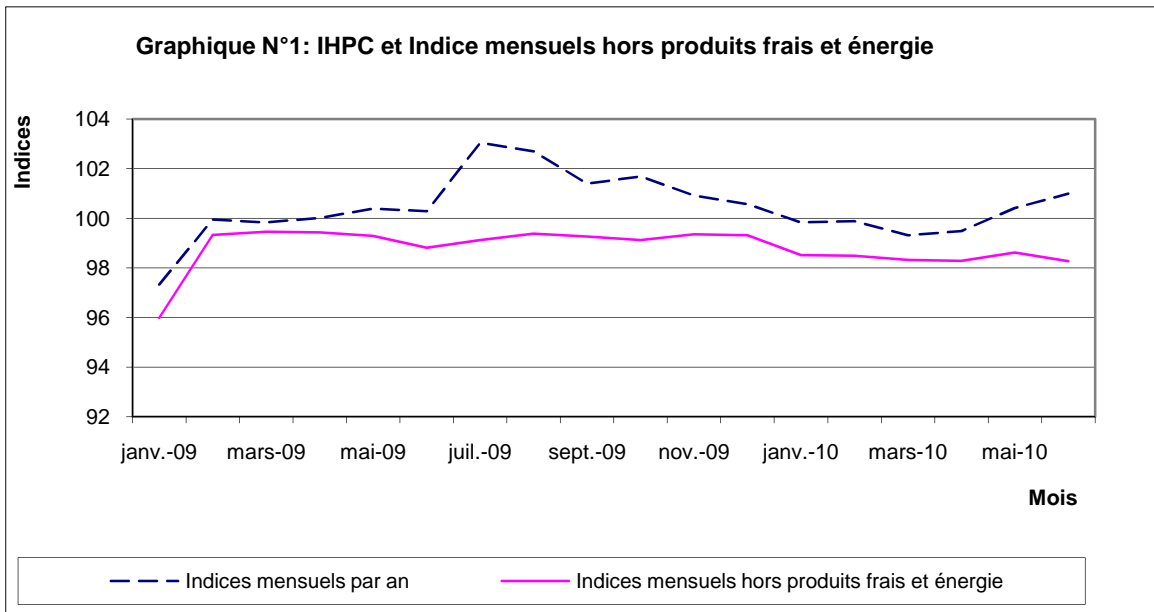
Cet indice est harmonisé car le même instrument de suivi de l'évolution des prix a été mis en place dans les pays membres de l'Union Economique et Monétaire Ouest-Africaine (UEMOA).

L'IHPC a pour population de référence l'ensemble des ménages de l'agglomération de Ouagadougou. Le panier de la ménagère comprend 722 variétés suivies dans 919 points d'observation. Plus de 8064 relevés de prix sont effectués chaque mois par les enquêteurs de l'INSD. La période de base de l'IHPC est l'année 2008 et les pondérations de l'indice proviennent d'une enquête sur les dépenses des ménages réalisée en 2008.

Indice Harmonisé des Prix à la Consommation (I.H.P.C.)

(Base 100 : année 2008)

	Pondé- ration	Indice pour les mois de					Variations en % depuis		
		juin-09	mars-10	avr-10	mai-10	juin-10	le dernier mois	les 3 derniers mois	les 12 derniers mois
INDICE GLOBAL	10000	100,3	99,3	99,5	100,4	101,0	0,6	1,7	0,7
Produits alimentaires et boissons non alcoolisées	3685	102,2	101,5	102,3	104,8	107,3	2,4	5,6	4,9
Boissons alcoolisées, Tabac et stupéfiants	187,01	94,5	97,0	96,1	95,4	96,5	1,1	-0,5	2,1
Articles d'habillement et chaussures	704,05	100,4	100,1	100,1	100,1	100,1	0,0	0,0	-0,3
Logement, eau, gaz, électricité et autres combustibles	959,04	100,3	102,1	100,7	100,3	99,9	-0,4	-2,1	-0,4
Meubles, articles de ménage et entretien courant du foyer	350,03	100,4	98,2	98,2	98,2	98,2	0,0	0,0	-2,2
Santé	272,01	99,7	99,7	99,7	99,8	99,8	0,0	0,0	0,1
Transports	1321	98,3	96,0	96,0	96,0	96,0	0,0	0,0	-2,3
Communication	717	94,7	84,6	84,7	87,4	83,5	-4,4	-1,3	-11,9
Loisirs et culture	239,02	99,2	98,9	98,9	98,8	98,8	0,0	-0,1	-0,4
Enseignement	291	100,0	102,0	102,0	102,0	102,0	0,0	0,0	2,0
Restaurants et Hôtels	904	100,3	102,4	102,4	101,3	100,8	-0,4	-1,6	0,5
Biens et services divers	371,01	102,3	101,6	101,6	101,6	101,7	0,1	0,1	-0,6



LES EVOLUTIONS DE L'IHPC DU MOIS DE JUIN 2010

« Le niveau général des prix maintient sa tendance haussière »

Le mois de juin 2010 enregistre un niveau général des prix à la consommation de 101,0 soit une hausse de 0,6% par rapport au mois précédent. Comparé à son niveau au même mois de l'année 2009, on note une hausse de 0,7%. En juin 2009, la variation mensuelle était aussi en hausse mais de moindre ampleur (0,4%) et la variation en glissement annuel en baisse de 0,6%.

La hausse affichée du niveau des prix résulte de la combinaison des variations à la hausse et à la baisse du niveau des prix des différentes fonctions de consommation. Ainsi, on peut retenir qu'en juin 2010, l'augmentation des prix des fonctions « Produits alimentaires et boissons non alcoolisées » et « Boissons alcoolisées, Tabac et stupéfiants » et la baisse du niveau des prix de la fonction « Communication » sont les principales causes de la hausse du niveau général des prix au Burkina Faso.

L'augmentation des prix des « légumes frais en fruits ou racine », des « légumes en feuilles », dans une moindre mesure des « légumes secs et oléagineux », de certaines matières grasses (comme les arachides séchés et leurs produits dérivés) et de la viande fraîche de bœuf est à l'origine de la hausse des prix des produits de la fonction « Produits alimentaires et boissons non alcoolisées ».

La hausse constatée du niveau des prix de la fonction « Boissons alcoolisées, Tabac et stupéfiants » est principalement due à l'augmentation des prix d'une part des « tabac et stupéfiants » (notamment le tabac à chiquer et la cola) et d'autre part à celle de la « Bière » (Bière traditionnelle).

Le mois de juin 2010 contrairement au mois précédent enregistre une baisse du niveau des prix de la communication téléphonique induite par une plus grande compétitivité (à travers les bonus) dans ce secteur hautement concurrentiel. Alors, il s'en est suivi une baisse des prix de la fonction « Communication ».

Les autres fonctions sont restées quasi stables dans la variation du niveau général de leur prix.

Par rapport au type de secteur de production, il ressort que tandis que l'indice des produits issus du secteur primaire poursuit sa hausse entamée depuis trois mois, l'indice secteur secondaire continue lui de baisser (graphique N°6). L'indice du secteur tertiaire quant à lui renoue avec la baisse de son niveau en juin 2010.

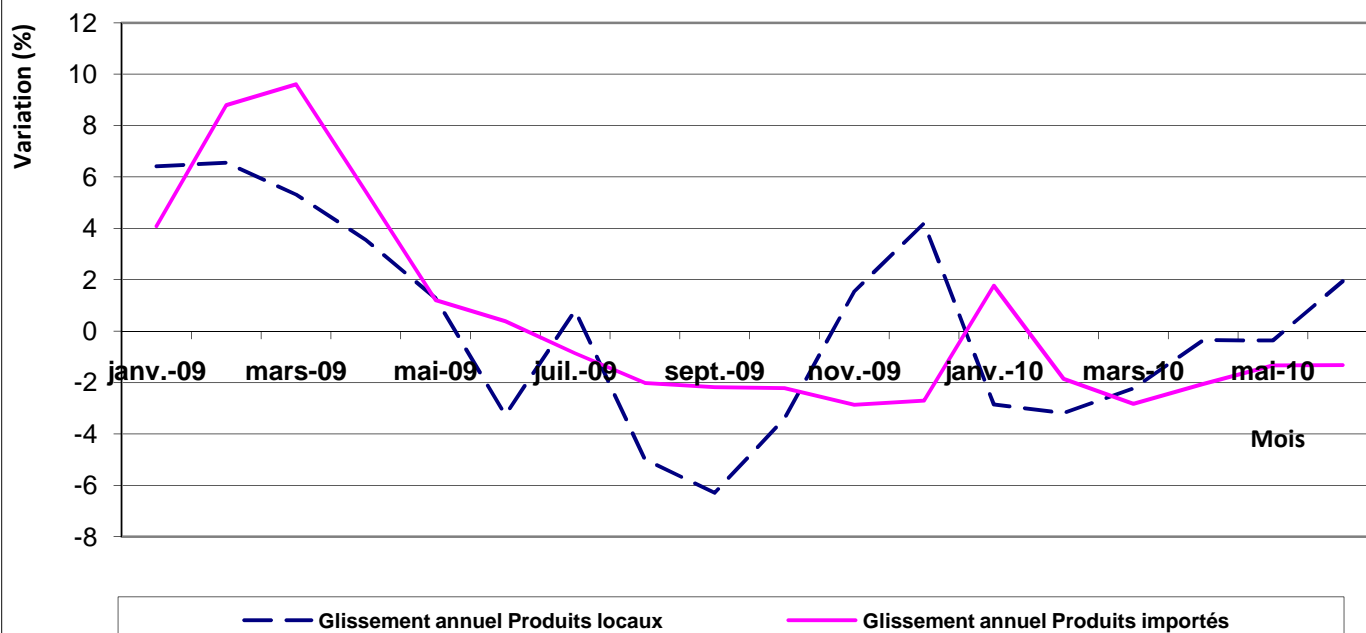
En fonction de leur provenance, on note que le niveau des prix des produits locaux est en hausse alors que celui des produits importés indiquent une légère baisse.

L'indicateur de convergence de l'UEMOA pour le mois de juin 2010 est en baisse de 0,2%. Alors qu'au mois de juin 2009, il était en hausse de 8,6%.

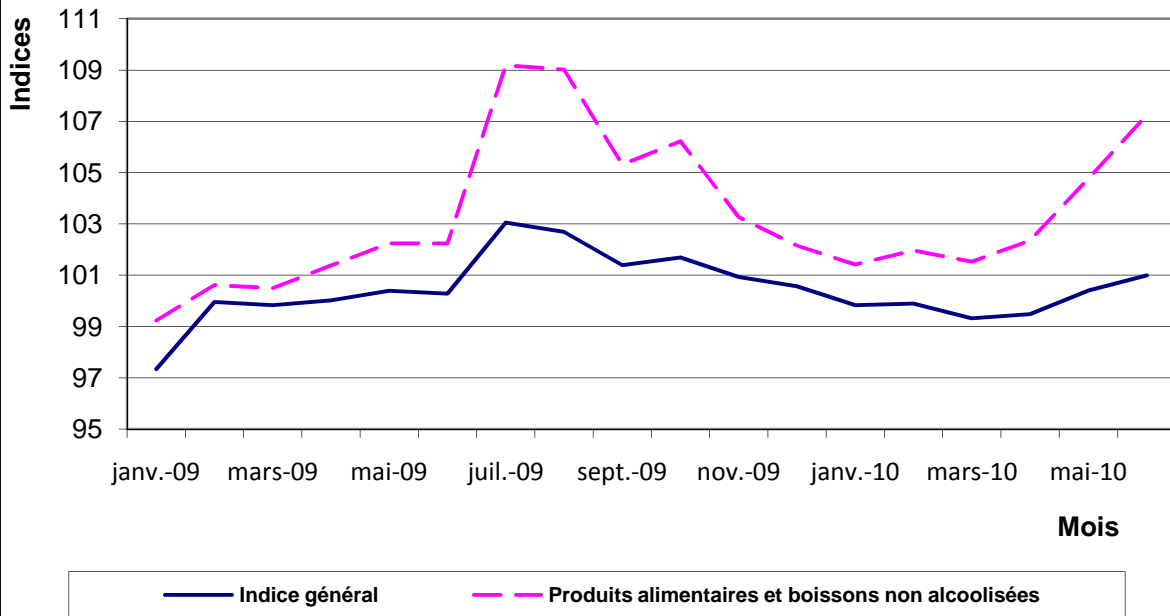
INDICES DES NOMENCLATURES SECONDAIRES BASE 2008

	Pondérations*	Indice pour les mois de					Variations en % depuis		
		juin-09	mars-10	avr-10	mai-10	juin-10	1 mois	3 mois	12 mois
INDICE GENERAL	10000	100,3	99,3	99,5	100,4	101,0	0,6	1,7	0,7
Importé	3920	101,2	99,7	99,8	100,0	99,9	-0,1	0,2	-1,3
local	6080	99,7	99,1	99,3	100,7	101,7	1,0	2,6	2,1
Energie	462	99,7	103,7	101,0	100,1	99,3	-0,8	-4,3	-0,5
Produits frais	2297	105,0	101,6	103,0	106,1	109,9	3,6	8,2	4,7
Hors produits frais et energie	7241	98,8	98,3	98,3	98,6	98,3	-0,3	-0,1	-0,5
Primaire	2748	103,9	102,1	102,9	105,7	109,2	3,2	6,9	5,1
secondaire	3947	98,4	98,7	98,6	98,5	98,3	-0,2	-0,5	-0,2
Tertiaire	3305	99,5	97,7	97,7	98,3	97,5	-0,8	-0,2	-2,0
Durable	403	99,4	97,2	97,2	97,2	97,2	0,0	0,0	-2,2
Non Durable	5433	100,8	100,4	100,7	102,1	103,7	1,5	3,2	2,8
Semi Durable	859	100,4	99,6	99,6	99,5	99,5	0,0	0,0	-0,9
Service	3305	99,5	97,7	97,7	98,3	97,5	-0,8	-0,2	-2,0
Pauvre	6616	100,6	99,4	99,6	101,0	101,8	0,8	2,4	1,2
Non pauvre	3384	99,6	99,2	99,2	99,3	99,4	0,1	0,2	-0,2

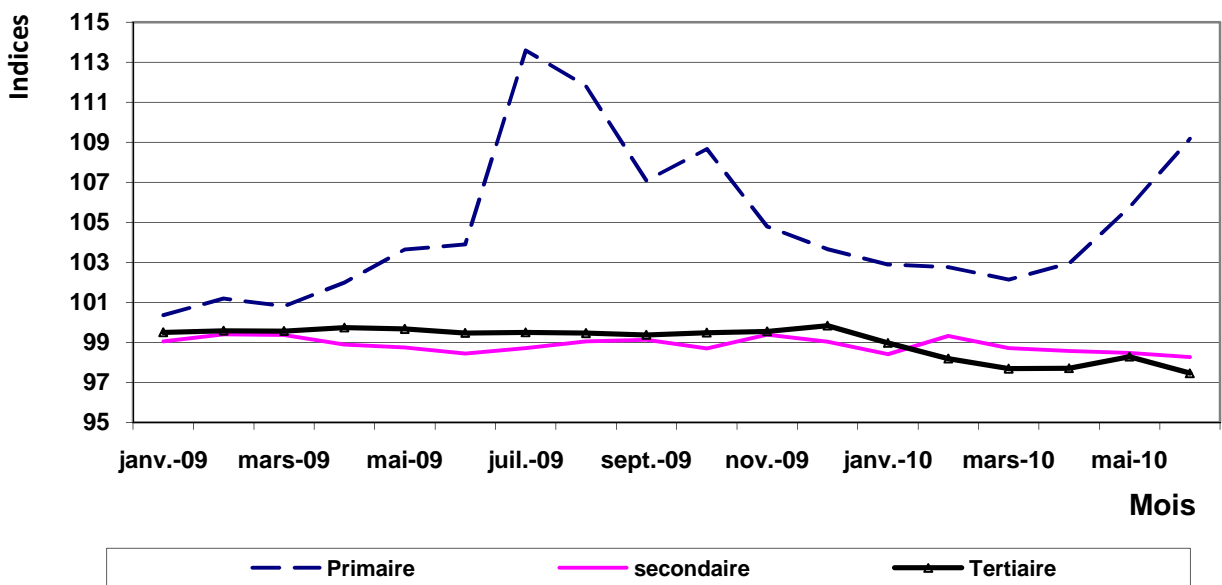
Graphique N°4: Glissement annuel: produits locaux et produits importés



Graphique N°5: IHPC: indice global et fonction alimentation



Graphique N°6: Indice des secteurs primaire, secondaire et tertiaire



INDICES SUIVANT LES FONCTIONS ET GROUPES DE LA NCOA-IHPC

code_fct	libellé_fonction	code_grp	libellé_groupe	Indices					variation			
				juin-09	mars-10	avr-10	mai-10	juin-10	1 mois	3 mois	12 mois	
01	Produits alimentaires et boissons non alcoolisées											
		011	Produits alimentaires	102,37	101,48	102,34	104,86	107,48	2,5	5,9	5,0	
		012	Boissons non alcoolisées	99,69	102,37	102,49	103,16	103,03	-0,1	0,6	3,4	
02	Boissons alcoolisées, Tabac et stupéfiants											
		021	Boissons alcoolisées	98,66	100,68	98,91	98,93	100,99	2,1	0,3	2,4	
		022	Tabacs et stupéfiants	91,04	93,97	93,87	92,54	92,75	0,2	-1,3	1,9	
03	Articles d'habillement et chaussures											
		031	Articles d'habillement	100,54	100,05	100,05	100,05	100,05	0,0	0,0	-0,5	
		032	Chaussures	99,79	100,43	100,43	100,43	100,43	0,0	0,0	0,6	
04	Logement, eau, gaz, électricité et autres combustibles											
		041	Loyers effectifs	102,93	100,32	100,31	100,31	100,31	0,0	0,0	-2,5	
		043	Entretien et réparation des logements	99,51	101,09	101,09	101,09	101,12	0,0	0,0	1,6	
		044	Alimentation en eau et services divers lié au logement	100,00	100,29	100,29	100,29	100,29	0,0	0,0	0,3	
		045	Électricité, gaz et autres combustibles	99,75	103,72	101,00	100,09	99,28	-0,8	-4,3	-0,5	
05	Meubles, articles de ménage et entretien courant du foyer											
		051	Meubles, articles d'ameublement, tapis et autres revêtement	97,54	95,81	95,81	95,81	95,81	0,0	0,0	-1,8	
		052	Articles de ménage en textiles	100,00	98,58	98,58	98,58	98,58	0,0	0,0	-1,4	
		053	Appareils ménagers	99,74	99,67	99,67	99,67	99,67	0,0	0,0	-0,1	
		054	Verrerie, vaisselle et ustensiles de ménage	100,34	100,07	100,07	100,07	100,07	0,0	0,0	-0,3	
		055	Outillage et autre matériel pour la maison et le jardin	102,61	102,61	102,61	102,61	102,61	0,0	0,0	0,0	
		056	Biens et services liés à l'entretien courant du foyer	101,53	98,36	98,36	98,36	98,36	0,0	0,0	-3,1	
06	Santé											
		061	Produits, appareils et matériels médicaux	100,03	99,52	99,52	99,55	99,57	0,0	0,0	-0,5	
		062	Services ambulatoires	98,31	100,33	100,33	100,33	100,33	0,0	0,0	2,0	
		063	Services hospitaliers	100,00	100,00	100,00	100,00	100,00	0,0	0,0	0,0	
07	Transports											
		071	Achat de véhicules	99,03	96,15	96,15	96,15	96,15	0,0	0,0	-2,9	
		072	Dépenses d'utilisation des véhicules	97,57	95,21	95,21	95,21	95,21	0,0	0,0	-2,4	
		073	Services de transport	102,77	102,60	102,60	102,60	102,60	0,0	0,0	-0,2	
08	Communication											
		081	Services postaux	100,00	100,00	100,00	100,00	100,00	0,0	0,0	0,0	
		082	Matériel de téléphonie et de télécopie	99,18	94,32	94,32	94,32	94,32	0,0	0,0	-4,9	
		083	Services de téléphonie et de télécopie	94,22	83,39	83,49	86,45	82,16	-5,0	-1,5	-12,8	
09	Loisirs et culture											
		091	Matériel audiovisuel, photographique et de traitement de l'image et du son	99,50	98,02	98,02	97,84	97,80	0,0	-0,2	-1,7	
		093	Autres articles et matériel de loisirs, de jardinage et animalerie	100,00	99,75	99,75	99,75	99,75	0,0	0,0	-0,2	
		094	Services récréatifs et culturels	97,70	97,93	97,93	97,93	97,93	0,0	0,0	0,2	
		095	Journaux, livres et articles de papeterie	100,63	100,61	100,61	100,61	100,61	0,0	0,0	0,0	
		096	Forfaits touristiques	100,00	100,00	100,00	100,00	100,00	0,0	0,0	0,0	
10	Enseignement											
		101	Enseignement pré-élémentaire et primaire	100,00	100,87	100,87	100,87	100,87	0,0	0,0	0,9	
		102	Enseignement secondaire	100,00	99,90	99,90	99,90	99,90	0,0	0,0	-0,1	
		104	Enseignement supérieur	100,00	110,53	110,53	110,53	110,53	0,0	0,0	10,5	
		105	Enseignement post-secondaire non supérieur et Enseignement non défini par niveau	100,00	100,48	100,48	100,48	100,48	0,0	0,0	0,5	
11	Restaurants et Hôtels											
		111	Services de restauration	100,30	102,38	102,40	101,23	100,77	-0,5	-1,6	0,5	
		112	Services d'hébergement	103,28	103,28	103,28	103,28	103,28	0,0	0,0	0,0	
12	Biens et services divers											
		121	Soins corporels	100,11	99,00	99,00	99,00	99,00	0,0	0,0	-1,1	
		123	Effets personnels n.c.a	99,20	99,76	99,76	99,76	99,76	0,0	0,0	0,6	
		124	Protection sociale et assurance	100,00	100,00	100,00	100,00	100,00	0,0	0,0	0,0	
		126	Services financiers	161,37	163,53	163,53	163,53	163,53	0,0	0,0	1,3	
		127	Autres services n.c.a	100,00	100,00	100,00	100,00	101,66	1,7	1,7	1,7	

COORDONNEES DE L'INSD

Adresse : Institut National de la Statistique et de la Démographie: Avenue Pascal Zagré, Ouaga 2000, 01 B.P 374 Ouaga 01

Tél : (226) 32 44 31 Télécopie : (226) 32 61 59 E-mail : insd@cenatrin.bf

Directeur de la publication : INSD

Rédacteur en chef : Michel KONE

Rédacteurs : Lucien BELEMKOABGA, Paul TIENDREBEOGO, Lydie Sampawindé OUEDRAOGO

Equipe de collecte : Yacouba SERE, Aboudouramane KABORE, Moussa OUEDRAOGO, Arlenn YAMEOGO,

Seydou ILBOUDO, Bouakarou GNESSIEN.

Saisie des données : Souleymane SOURGOU

S'adresser au Service des prix à la Consommation ou à la Direction de l'Administration et des Finances pour tout abonnement.