

BURKINA FASO

MINISTRE DE L'ECONOMIE ET DES FINANCES

INSTITUT NATIONAL DE LA STATISTIQUE ET DE LA DEMOGRAPHIE

MOIS DE JUILLET 2011

AVERTISSEMENT

L'Institut National de la Statistique et de la Démographie (INSD) a le plaisir de mettre à la disposition des utilisateurs l'Indice Harmonisé des Prix à la Consommation (IHPC).

Cet indice est harmonisé car le même instrument de suivi de l'évolution des prix a été mis en place dans les pays membres de l'Union Economique et Monétaire Ouest-Africaine (UEMOA).

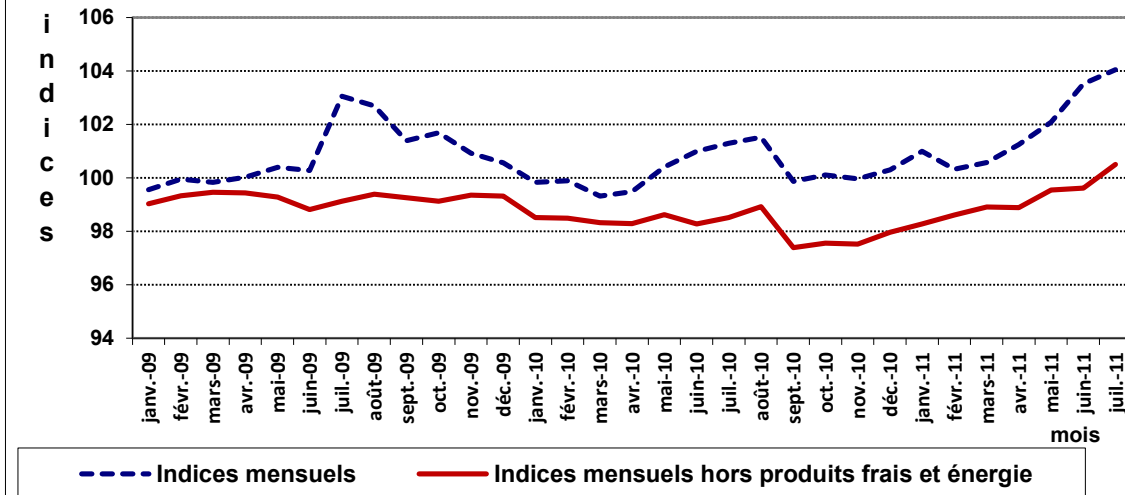
L'IHPC a pour population de référence l'ensemble des ménages de l'agglomération de Ouagadougou. Le panier de la ménagère comprend 722 variétés suivies dans 919 points d'observation. Plus de 8064 relevés de prix sont effectués chaque mois par les enquêteurs de l'INSD. La période de base de l'IHPC est l'année 2008 et les pondérations de l'indice proviennent d'une enquête sur les dépenses des ménages réalisée en 2008.

Indice Harmonisé des Prix à la Consommation (I.H.P.C)

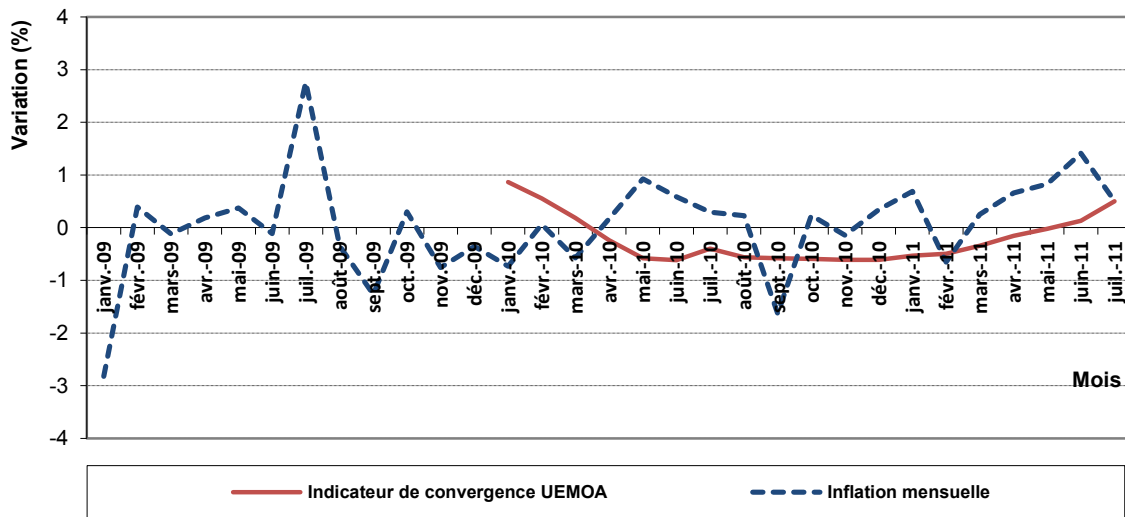
(Base 100 : année 2008)

	Pondé- ration	Indice pour les mois de					Variations en % depuis		
		juil-10	avr-11	mai-11	juin-11	juil-11	le dernier mois	les 3 derniers mois	les 12 derniers mois
INDICE GLOBAL	10000	101,3	101,2	102,1	103,5	104,0	0,5	2,8	2,7
Produits alimentaires et boissons non alcoolisées	3685	107,8	107,2	108,8	112,5	113,4	0,8	5,8	5,2
Boissons alcoolisées, Tabac et stupéfiants	187	98,7	99,3	101,4	101,9	100,6	-1,3	1,3	1,9
Articles d'habillement et chaussures	704	100,1	100,4	100,4	100,4	100,7	0,3	0,3	0,6
Logement, eau, gaz, électricité et autres combustibles	959	100,8	106,5	106,8	108,7	106,1	-2,3	-0,4	5,3
Meubles, articles de ménage et entretien courant du foyer	350	98,2	98,4	98,4	98,4	98,7	0,3	0,3	0,5
Santé	272	99,8	100,5	100,5	100,5	100,5	0,0	0,0	0,7
Transports	1321	96,0	99,1	99,1	99,1	99,6	0,5	0,5	3,8
Communication	717	82,1	63,2	63,7	60,3	63,5	5,1	0,5	-22,7
Loisirs et culture	239	98,7	99,1	99,1	99,1	99,0	-0,1	-0,1	0,3
Enseignement	291	102,0	102,5	102,5	102,5	102,5	0,0	0,0	0,5
Restaurants et Hôtels	904	101,6	107,0	108,5	109,9	111,3	1,3	4,0	9,5
Biens et services divers	371	101,7	102,2	102,3	102,1	102,4	0,3	0,2	0,7

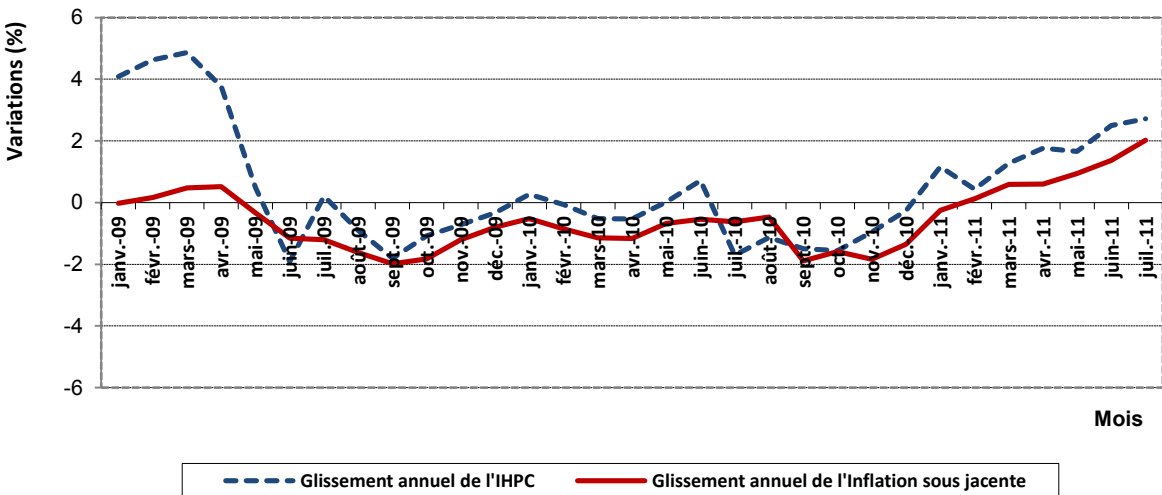
Graphique N°1 : IHPC et indices mensuels hors produits frais et énergie



Graphique N°2:Indicateur de convergence UEMOA et Inflation mensuelle



Graphique N°3 : Glissement annuel de l'IHPC et de l'inflation sous jacente



LES EVOLUTIONS DE L'IHPC DU MOIS DE JUILLET 2011

«Le niveau général des prix de ce mois est en hausse »

Le mois de juillet 2011, avec son indice de 104,0 enregistre une hausse mensuelle de 0,5% par rapport au mois précédant et un renchérissement du niveau général des prix par rapport au même mois de l'année 2010 de 2,7%.

En juillet 2010, on enregistrait une hausse mensuelle du niveau général des prix de 0,3% et une baisse en glissement annuel de 1,7%.

La variation du niveau général des prix en juillet 2011 est essentiellement tributaire de celle des prix des fonctions « Produits alimentaires et boissons non alcoolisées », « Boissons alcoolisées, Tabac et stupéfiants », « Logement, eau, gaz, électricité et autres combustibles », « Restaurants et Hôtels », « Transports », et « Communication ».

Les prix des « Produits alimentaires et boissons non alcoolisées » (Graphique N°5) renchérissement du fait de l'augmentation des prix des « céréales non transformées », « farines, semoules et gruaux », des « légumes frais en fruits ou racines », « sel et épices », « légumes secs et oléagineux » et du « lait » en dépit de la baisse des prix de la viande du bœuf, du mouton et de la chèvre.

La fonction « Boissons alcoolisées, tabac et stupéfiants » enregistre une baisse des prix imputable à celle des prix de la bière locale, de la noix de cola et du tabac à chiquer.

La notable chute des prix des « combustibles solides et autres » (arbre de brousse et charbon de bois) en dépit d'une faible augmentation des prix des produits pour l'entretien et réparation courante du foyer est responsable de la baisse des prix de la fonction « Logement, eau, gaz, électricité et autres combustibles ».

La diminution du nombre de « bonus » offerts par les compagnies de téléphonie mobile ainsi que le renchérissement des prix des cycles, motocyclettes et lubrifiants ont respectivement pour conséquence la montée des prix de la communication et du transport (Graphique N°6).

Les prix des repas pris dans des restaurants, cafés et dans des établissements similaires continuent de monter entraînant ainsi une augmentation des prix au niveau de la fonction « Restaurants et hôtels » (Graphique N°6).

Les prix des produits des autres fonctions de consommation demeurent quasi stables dans leur évolution.

Les prix des produits locaux et importés connaissent simultanément une hausse de ce mois de juillet 2011 par rapport à celui de juin 2011. On note aussi un renchérissement des prix des produits frais tandis que Les prix de l'énergie sont en baisse.

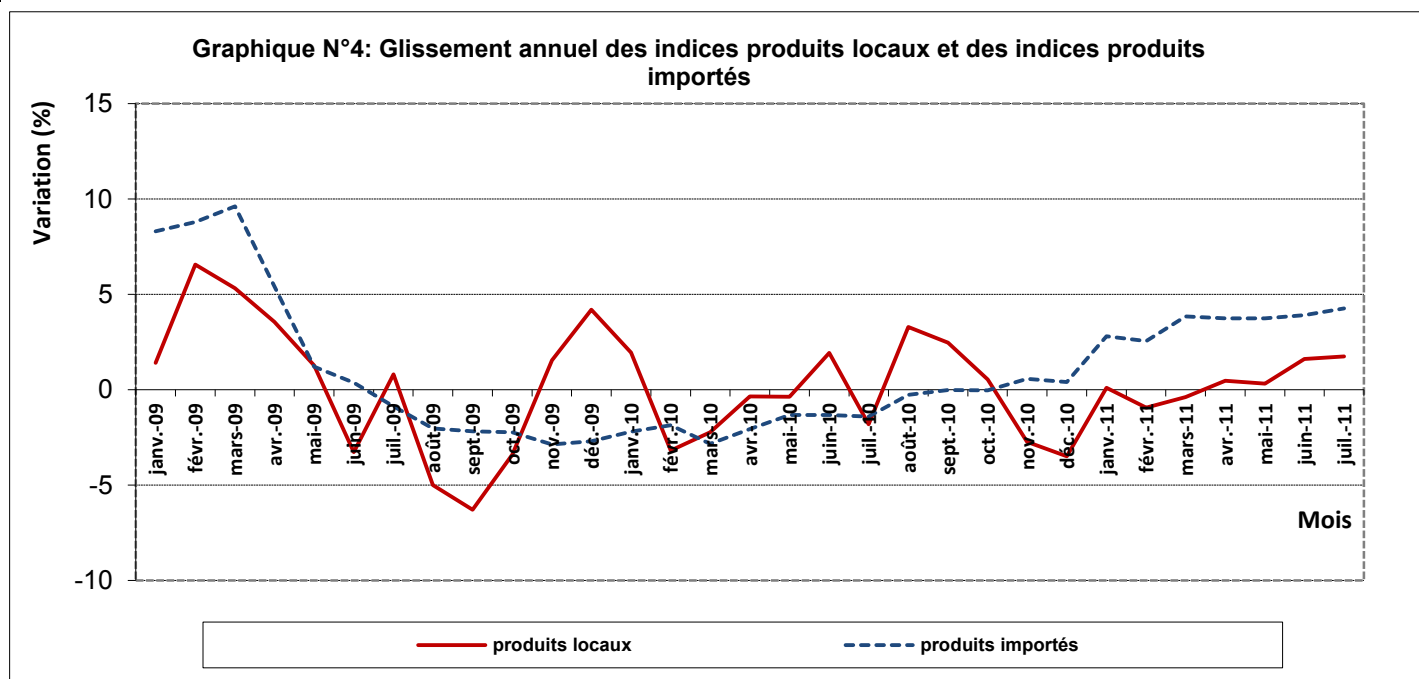
Selon le secteur de production, pendant que le secteur secondaire et tertiaire enregistrent une augmentation des prix, le secteur primaire se caractérise par un recul des prix de ce mois par rapport au mois précédant.

Les prix des produits Selon la durabilité connaissent une augmentation moins significative pour les produits non durables et notable pour les produits durables.

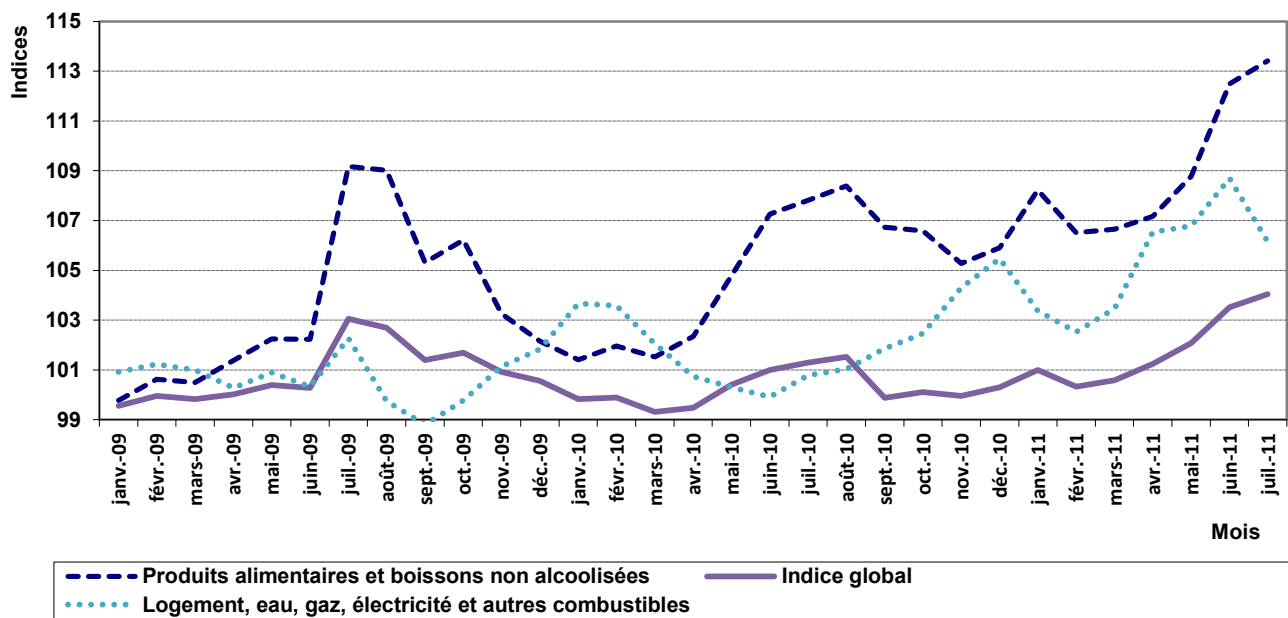
L'indicateur de convergence de l'UEMOA en juillet 2011 qui est la moyenne des indices des 12 derniers mois (août 2010 à juillet 2011) comparée à celle des 12 mois précédents (août 2009 à juillet 2010), se situe à 0,50% dénotant ainsi une hausse des prix en terme de moyenne annuelle.

INDICES DES NOMENCLATURES SECONDAIRES BASE 2008

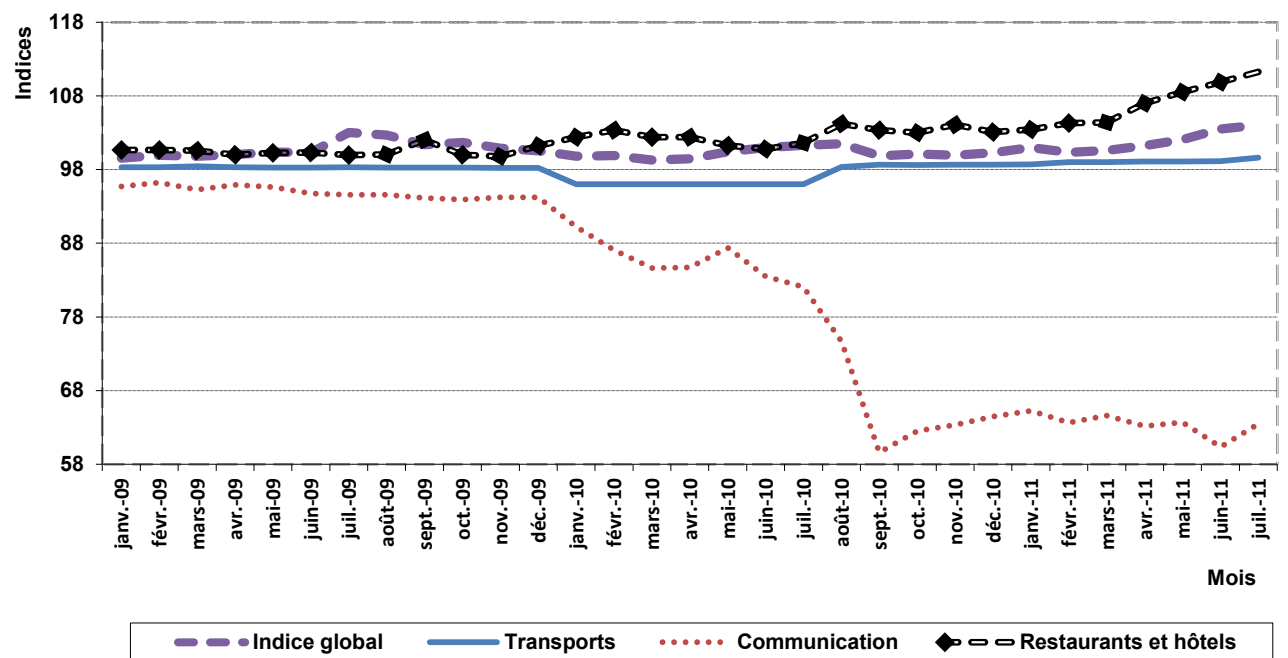
	Pondérations*	Indice pour les mois de					Variations en % depuis		
		juil-10	avr-11	mai-11	juin-11	juil-11	1 mois	3 mois	12 mois
INDICE GENERAL	10000	101,3	101,2	102,1	103,5	104,0	0,5	2,8	2,7
Importé	3920	99,8	103,6	103,7	103,8	104,1	0,3	0,5	4,3
local	6080	102,2	99,8	101,0	103,4	104,0	0,6	4,3	1,7
Energie	462	100,8	112,6	113,1	117,1	111,3	-4,9	-1,1	10,4
Produits frais	2297	110,2	106,4	107,8	113,1	113,8	0,6	6,9	3,3
Hors produits frais et energie	7241	98,5	98,9	99,6	99,6	100,5	0,9	1,6	2,0
Primaire	2748	109,7	109,2	110,8	116,3	115,9	-0,3	6,1	5,6
secondaire	3947	98,9	101,6	102,5	102,5	103,4	0,8	1,7	4,5
Tertiaire	3305	97,1	94,2	94,4	94,1	95,0	1,0	0,8	-2,2
Durable	403	97,2	98,3	98,4	98,4	100,1	1,7	1,8	3,0
Non Durable	5433	104,4	106,0	107,4	110,3	110,5	0,2	4,3	5,8
Semi Durable	859	99,5	99,8	99,8	99,7	100,0	0,3	0,2	0,5
Service	3305	97,1	94,2	94,4	94,1	95,0	1,0	0,8	-2,2



Graphique N° 5 : Indice global , indice de fonction produits alimentaires et boissons non alcoolisées et indice logement, eau, gaz, électricité et autres combustibles



Graphique N° 6 : Indice global , indice de fonctions Restaurant et hôtels, Transports et Communication



INDICES SUIVANT LES FONCTIONS ET GROUPES DE LA NCOA-IHPC

Code-grp	code_fct	libellé_fonction	code_grp	libellé_groupe	Indices					variation				
					juil-10	avr-11	mai-11	juin-11	juil-11	1 mois	3 mois	12 mois		
	01	Produits alimentaires et boissons non alcoolisées												
011			011	Produits alimentaires	108,1	107,2	108,8	112,7	113,7	0,9	6,1	5,3		
012			012	Boissons non alcoolisées	103,4	106,8	107,6	107,6	107,2	-0,4	0,5	3,7		
	02	Boissons alcoolisées, Tabac et stupéfiants												
021			021	Boissons alcoolisées	100,4	100,5	103,1	103,9	103,9	0,0	3,4	3,5		
022			022	Tabacs et stupefiants	97,4	98,4	100,0	100,3	98,0	-2,3	-0,4	0,6		
	03	Articles d'habillement et chaussures												
031			031	Articles d'habillement	100,0	100,3	100,4	100,4	100,7	0,3	0,4	0,7		
032			032	Chaussures	100,4	100,4	100,4	100,4	100,6	0,2	0,2	0,2		
	04	Logement, eau, gaz, électricité et autres combustibles												
041			041	Loyers effectifs	100,3	100,3	100,3	100,3	100,3	0,0	0,0	0,0		
043			043	Entretien et réparation des logements	102,0	102,7	102,7	102,7	104,3	1,6	1,6	2,2		
044			044	Alimentation en eau et services divers lié au logement	100,3	100,3	100,3	100,3	100,3	0,0	0,0	0,0		
045			045	Electricite, gaz et autres combustibles	100,8	112,6	113,1	117,1	111,3	-4,9	-1,1	10,4		
	05	Meubles, articles de ménage et entretien courant du foyer												
051			051	Meubles , articles d'ameublement, tapis et autres revêtement	95,8	95,9	95,9	95,9	96,9	1,1	1,1	1,2		
052			052	Articles de ménage en textiles	98,6	97,8	97,8	97,8	97,8	0,0	0,0	-0,8		
053			053	Appareils menagers	99,7	99,3	99,3	99,3	99,7	0,3	0,3	0,0		
054			054	Verrerie, vaisselle et ustensiles de menag	100,1	100,0	100,1	100,1	100,1	0,0	0,1	0,0		
055			055	Outillage et autre matériel pour la maison et le jardin	102,6	103,3	103,3	105,5	106,1	0,6	2,7	3,4		
056			056	Biens et services liés à l'entretien courant du foyer	98,4	98,7	98,7	98,6	98,6	0,0	-0,1	0,3		
	06	Santé												
061			061	Produits, appareils et matériels médicaux	99,6	99,6	99,6	99,5	99,5	0,0	0,0	0,0		
062			062	Services ambulatoires	100,3	100,3	100,3	100,3	100,3	0,0	0,0	0,0		
063			063	Services hospitaliers	100,0	104,0	104,0	104,0	104,0	0,0	0,0	4,0		
	07	Transports												
071			071	Achat de véhicules	96,2	97,8	97,9	97,9	100,4	2,5	2,6	4,4		
072			072	Dépenses d'utilisation des véhicules	95,2	99,0	99,0	99,1	99,1	0,0	0,1	4,1		
073			073	Services de transport	102,6	102,6	102,6	102,6	102,6	0,0	0,0	0,0		
	08	Communication												
081			081	Services postaux	100,0	100,0	100,0	100,0	100,0	0,0	0,0	0,0		
082			082	Matériel de téléphonie et de télécopie	94,3	92,5	92,1	92,1	92,1	0,0	-0,5	-2,4		
083			083	Services de téléphonie et de télécopie	80,5	59,7	60,3	56,6	60,0	6,1	0,6	-25,5		
	09	Loisirs et culture												
091			091	Matériel audiovisuel, photographique et de traitement de l'image et du son	97,5	96,4	96,4	96,4	96,1	-0,3	-0,3	-1,4		
093			093	Autres articles et matériel de loisirs, de jardinage et anim	99,8	99,8	99,8	99,8	99,8	0,0	0,0	0,0		
094			094	Services récréatifs et culturels	97,9	97,9	97,9	97,9	97,9	0,0	0,0	0,0		
095			095	Journaux, livres et articles de papeterie	100,6	103,0	103,0	103,0	103,0	0,0	0,0	2,4		
096			096	Forfaits touristiques	100,0	100,0	100,0	100,0	100,0	0,0	0,0	0,0		
	10	Enseignement												
101			101	Enseignement pré-élémentaire et primaire	100,9	101,4	101,4	101,4	101,4	0,0	0,0	0,5		
102			102	Enseignement secondaire	99,9	99,9	99,9	99,9	99,9	0,0	0,0	0,0		
104			104	Enseignement supérieur	110,5	112,3	112,3	112,3	112,3	0,0	0,0	1,6		
105			105	Enseignement post-secondaire non supérieur et Enseignement non défini par niveau	100,5	101,2	101,2	101,2	101,2	0,0	0,0	0,7		
	11	Restaurants et Hôtels												
111			111	Services de restauration	101,6	107,1	108,6	110,0	111,4	1,3	4,0	9,6		
112			112	Services d'hébergement	103,3	103,3	103,3	103,3	103,3	0,0	0,0	0,0		
	12	Biens et services divers												
121			121	Soins corporels	99,0	99,3	99,4	99,2	99,4	0,2	0,1	0,4		
123			123	Effets personnels n.c.a	99,8	104,2	104,2	104,2	104,2	0,0	0,0	4,5		
124			124	Protection sociale et assurance	100,0	100,0	100,0	100,0	100,0	0,0	0,0	0,0		
126			126	Services financiers	163,5	163,5	163,5	163,5	163,5	0,0	0,0	0,0		
127			127	Autres services n.c.a	101,7	100,0	100,0	100,0	101,7	1,7	1,7	0,0		

COORDONNEES DE L'INSD

Adresse : Institut National de la Statistique et de la Démographie: Avenue Pascal Zagré, Ouaga 2000, 01 B.P 374 Ouaga 01

Tél : (226) 50 37 62 04 Fax: (226) 50 37 62 26 E-mail : insdbf@yahoo.fr Site web: www.insd.bf

Directeur de la publication : INSD

Rédacteur en chef : Michel KONE

Rédacteurs : Lucien BELEMKOABGA, Paul TIENDREBEOGO, Lydie Sampawindé OUEDRAOGO

Equipe de collecte : Yacouba SERE, Aboudouramane KABORE, Moussa OUEDRAOGO, Arienn YAMEOGO, Seydou ILBOUDO.

Saisie des données : Souleymane SOURGOU

S'adresser au Service des prix à la Consommation ou à la Direction de l'Administration et des Finances pour tout abonnement.