

# BURKINA FASO

## MINISTRE DE L'ECONOMIE ET DES FINANCES

### INSTITUT NATIONAL DE LA STATISTIQUE ET DE LA DEMOGRAPHIE

#### MOIS DE JUILLET 2010

##### AVERTISSEMENT

L'Institut National de la Statistique et de la Démographie (INSD) a le plaisir de mettre à la disposition des utilisateurs l'Indice Harmonisé des Prix à la Consommation (IHPC).

Cet indice est harmonisé car le même instrument de suivi de l'évolution des prix a été mis en place dans les pays membres de l'Union Economique et Monétaire Ouest-Africaine (UEMOA).

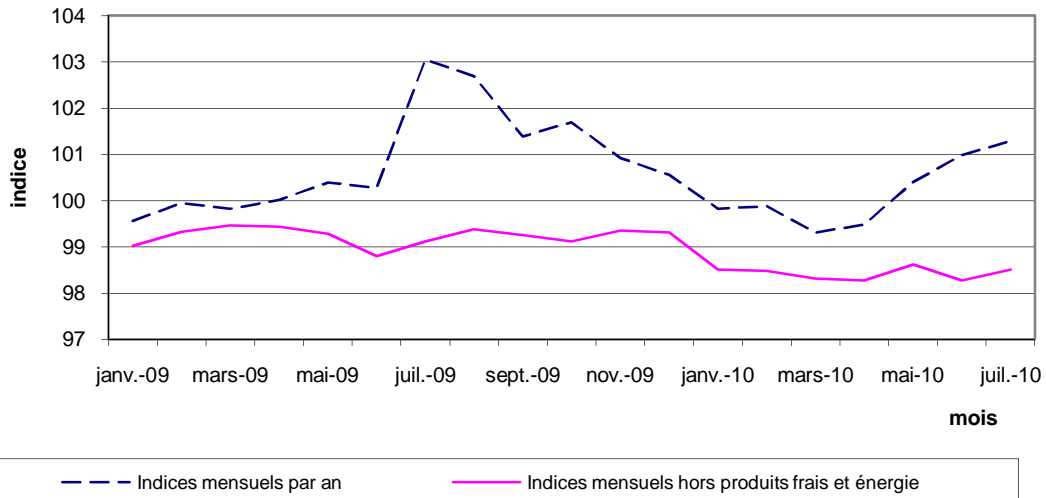
L'IHPC a pour population de référence l'ensemble des ménages de l'agglomération de Ouagadougou. Le panier de la ménagère comprend 722 variétés suivies dans 919 points d'observation. Plus de 8064 relevés de prix sont effectués chaque mois par les enquêteurs de l'INSD. La période de base de l'IHPC est l'année 2008 et les pondérations de l'indice proviennent d'une enquête sur les dépenses des ménages réalisée en 2008.

#### Indice Harmonisé des Prix à la Consommation (I.H.P.C)

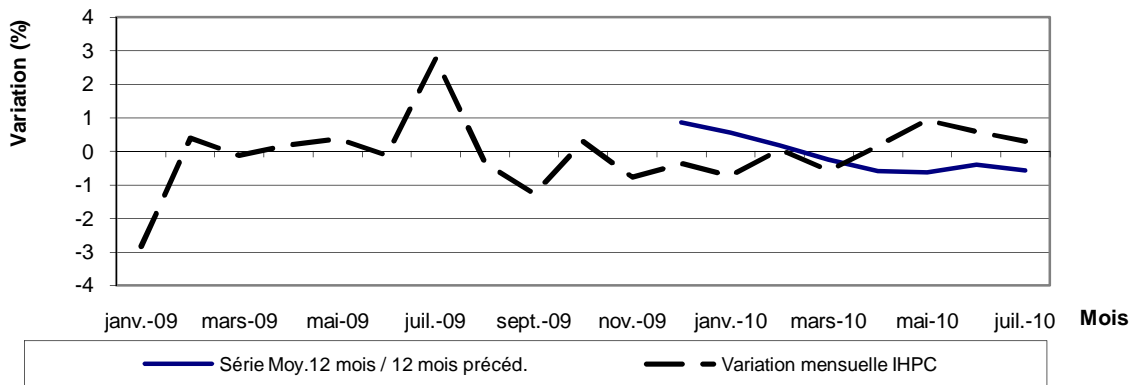
(Base 100 : année 2008)

	Pondé- ration	Indice pour les mois de					Variations en % depuis		
		juil-09	avr-10	mai-10	juin-10	juil-10	le dernier mois	les 3 derniers mois	les 12 derniers mois
<b>INDICE GLOBAL</b>	<b>10000</b>	<b>103,1</b>	<b>99,5</b>	<b>100,4</b>	<b>101,0</b>	<b>101,3</b>	<b>0,3</b>	<b>1,8</b>	<b>-1,7</b>
Produits alimentaires et boissons non alcoolisées	3685	109,2	102,3	104,8	107,3	107,8	0,5	5,3	-1,2
Boissons alcoolisées, Tabac et stupéfiants	187,01	101,0	96,1	95,4	96,5	98,7	2,4	2,7	-2,3
Articles d'habillement et chaussures	704,05	100,4	100,1	100,1	100,1	100,1	0,0	0,0	-0,3
Logement, eau, gaz, électricité et autres combustibles	959,04	102,3	100,7	100,3	99,9	100,8	0,9	0,0	-1,5
Meubles, articles de ménage et entretien courant du foyer	350,03	98,7	98,2	98,2	98,2	98,2	0,0	0,0	-0,5
Santé	272,01	99,7	99,7	99,8	99,8	99,8	0,0	0,0	0,1
Transports	1321	98,3	96,0	96,0	96,0	96,0	0,0	0,0	-2,4
Communication	717	94,6	84,7	87,4	83,5	82,1	-1,7	-3,1	-13,3
Loisirs et culture	239,02	99,2	98,9	98,8	98,8	98,7	-0,1	-0,1	-0,5
Enseignement	291	100,0	102,0	102,0	102,0	102,0	0,0	0,0	2,0
Restaurants et Hôtels	904	100,0	102,4	101,3	100,8	101,6	0,8	-0,8	1,7
Biens et services divers	371,01	102,3	101,6	101,6	101,7	101,7	0,0	0,1	-0,6

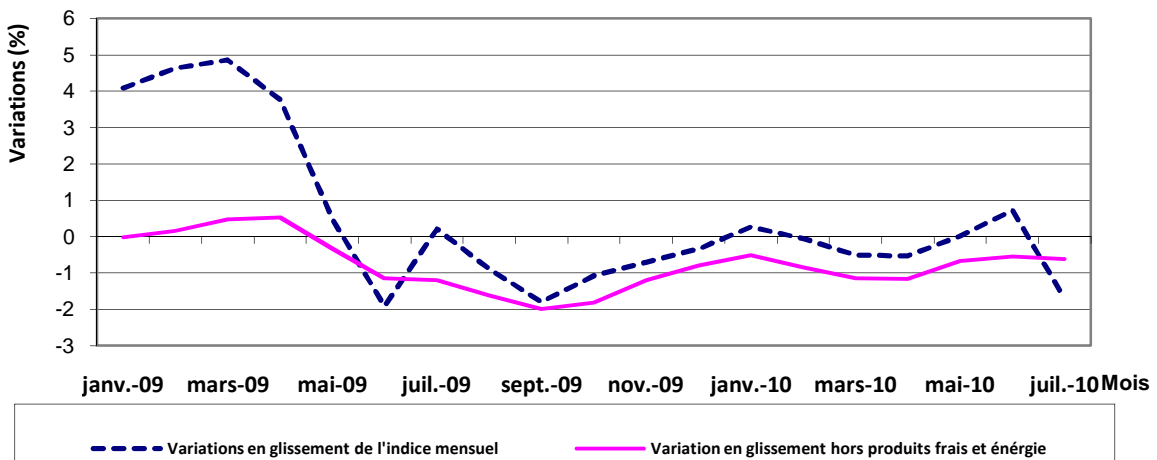
**Graphique N°1: IHPC et indices mensuels hors produits frais et énergie**



**Graphique N°2: indicateur de convergence UEMOA et inflation mensuelle**



**Graphique N°3: Glissement annuel de l'IHPC et de l'inflation sous-jacente**



## LES EVOLUTIONS DE L'IHPC DU MOIS DE JUILLET 2010

**Le niveau général des prix à la consommation de ce mois de juillet 2010 qui se situe à 101,3 connaît une hausse de 0,3% par rapport à celui de juin 2010 mais il est en recul de 1,7% par rapport au mois de juillet 2009.**

**En juillet 2009, les prix à la consommation connaissent une hausse mensuelle de 0,1% et une variation en glissement en hausse de 1,5%.**

La montée des prix à la consommation de ce mois est la résultante de la cherté des prix au niveau des produits alimentaires et boissons non alcoolisées ; des boissons alcoolisées, tabac et stupéfiants, des restaurants et hôtels ainsi que dans les logements, eau, gaz, électricité et autres combustibles malgré le recul des prix au niveau de la communication et dans les loisirs et culture.

La cherté des prix de la fonction « produits alimentaires et boissons non alcoolisées » résulte de l'augmentation des prix des céréales non transformées, des farines, des sels et des épices en dépit du fléchissement des prix de la viande de bœuf et du mouton, des légumes frais en fruits ou racine.

La hausse du niveau des prix de la fonction « Boissons alcoolisées, Tabac et stupéfiants » est principalement due à l'augmentation des prix des « tabac et stupéfiants » (notamment le tabac à chiquer et la cola) malgré la chute des prix de la « Bière » (Bière traditionnelle (dolo)).

Le mois de juillet 2010 comme le mois précédent enregistre une baisse du niveau des prix de la communication téléphonique induite par une plus grande compétitivité (à travers les bonus) dans ce secteur hautement concurrentiel. Alors, il s'en est suivi une baisse des prix de la fonction « Communication ».

L'augmentation des prix du ciment, du sable, du bois de chauffe et du charbon de bois a contribué au renchérissement des prix de la fonction « logement, eau, gaz, électricité et autres combustibles ».

L'augmentation du prix de porc au four pris dans les débits de boisson est seule responsable de la montée des prix dans les restaurants et hôtels.

Les autres fonctions sont restées quasi stables dans la variation du niveau général de leur prix.

Par rapport au type de secteur de production, le secteur primaire avec un niveau de 109,7 poursuit sa hausse des prix entamée depuis avril 2010. Le secteur secondaire qui connaissait une baisse continue des prix depuis mars 2010 renoue avec la hausse des prix ce mois (graphique N°6). Le secteur tertiaire enregistre une baisse des prix comme le mois précédent.

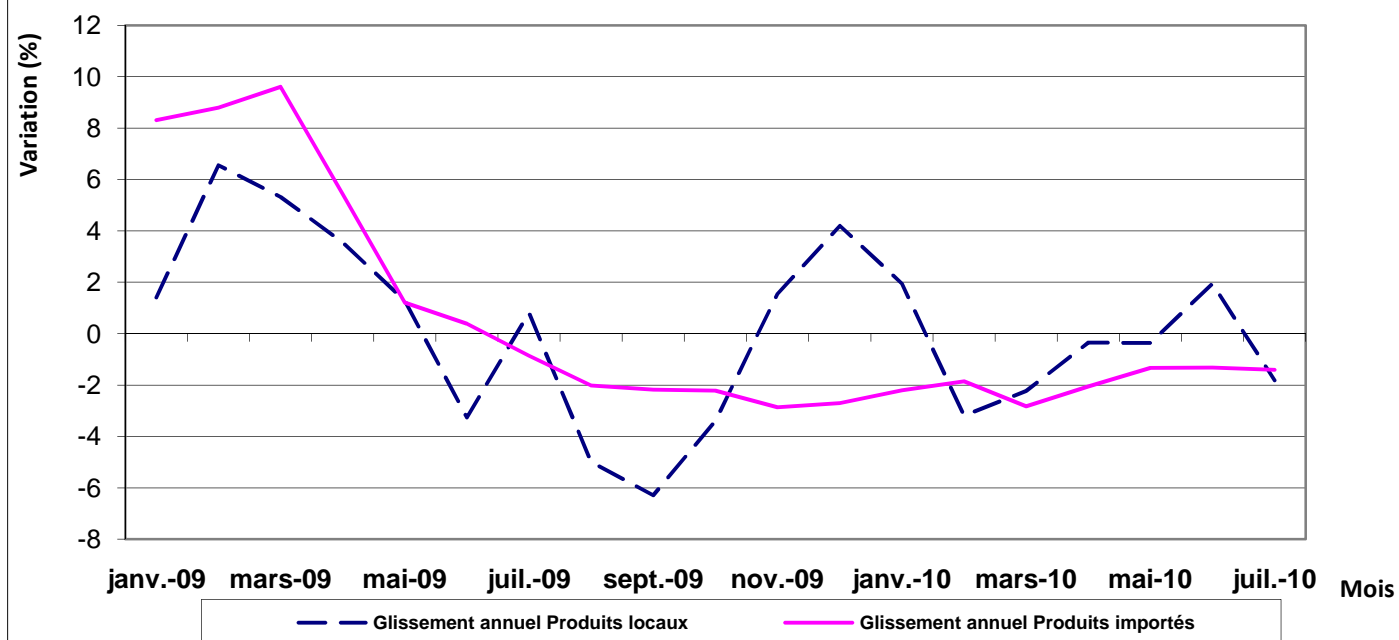
Selon l'origine des produits, il ressort que ce sont les prix des produits locaux qui connaissent une augmentation contrairement aux produits importés dont leurs prix sont en léger recul.

**L'indicateur de convergence de l'UEMOA pour le mois de juillet 2010 est de -0,6% alors qu'au mois de juillet 2009, il était de +7,7%.**

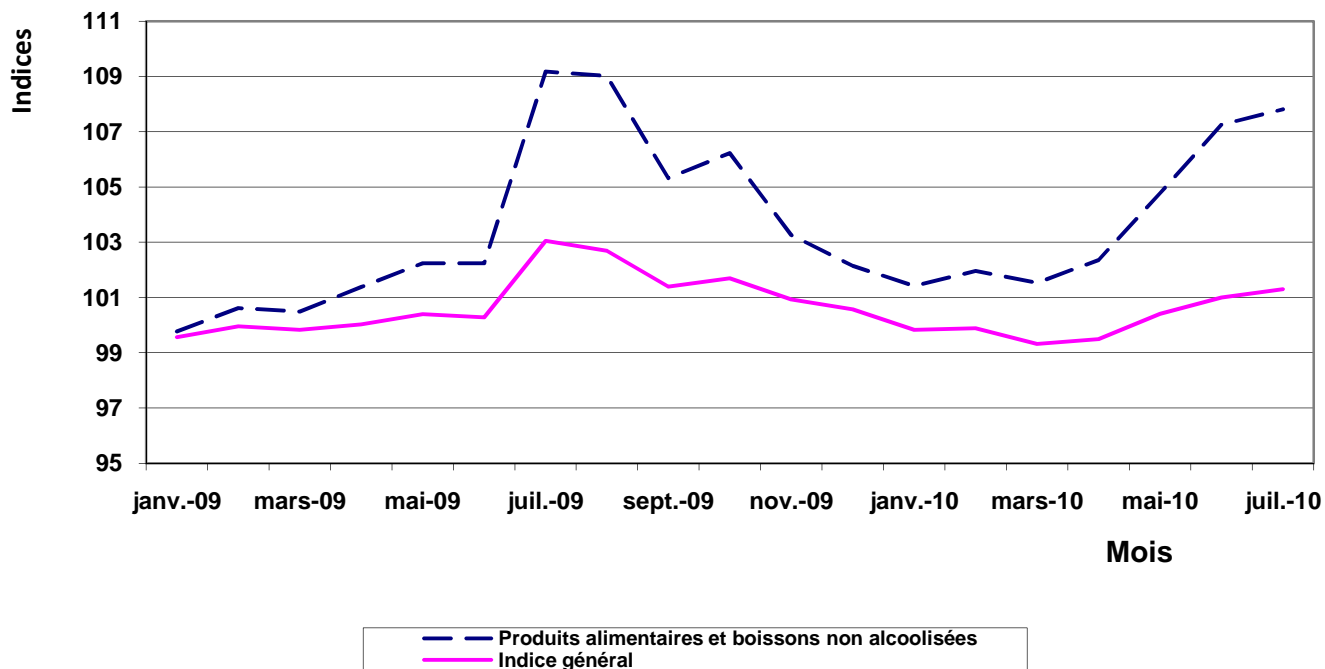
# INDICES DES NOMENCLATURES SECONDAIRES BASE 2008

	Pondérations*	Indice pour les mois de					Variations en % depuis		
		juil-09	avr-10	mai-10	juin-10	juil-10	1 mois	3 mois	12 mois
<b>INDICE GENERAL</b>	<b>10000</b>	<b>103,1</b>	<b>99,5</b>	<b>100,4</b>	<b>101,0</b>	<b>101,3</b>	<b>0,3</b>	<b>1,8</b>	<b>-1,7</b>
Importé	<b>3920</b>	101,3	99,8	100,0	99,9	99,8	0,0	0,0	-1,4
local	<b>6080</b>	104,2	99,3	100,7	101,7	102,2	0,5	3,0	-1,9
Energie	<b>462</b>	103,8	101,0	100,1	99,3	100,8	1,6	-0,2	-2,9
Produits frais	<b>2297</b>	115,3	103,0	106,1	109,9	110,2	0,2	7,0	-4,4
Hors produits frais et energie	<b>7241</b>	99,1	98,3	98,6	98,3	98,5	0,2	0,2	-0,6
Primaire	<b>2748</b>	113,6	102,9	105,7	109,2	109,7	0,5	6,6	-3,4
secondaire	<b>3947</b>	98,7	98,6	98,5	98,3	98,9	0,6	0,3	0,2
Tertiaire	<b>3305</b>	99,5	97,7	98,3	97,5	97,1	-0,3	-0,6	-2,4
Durable	<b>403</b>	99,4	97,2	97,2	97,2	97,2	0,0	0,0	-2,2
Non Durable	<b>5433</b>	105,9	100,7	102,1	103,7	104,4	0,7	3,7	-1,4
Semi Durable	<b>859</b>	100,3	99,6	99,5	99,5	99,5	0,0	0,0	-0,8
Service	<b>3305</b>	99,5	97,7	98,3	97,5	97,1	-0,3	-0,6	-2,4
Pauvre	<b>6616</b>	104,8	99,6	101,0	101,8	102,2	0,4	2,6	-2,4
Non pauvre	<b>3384</b>	99,7	99,2	99,3	99,4	99,4	0,1	0,3	-0,3

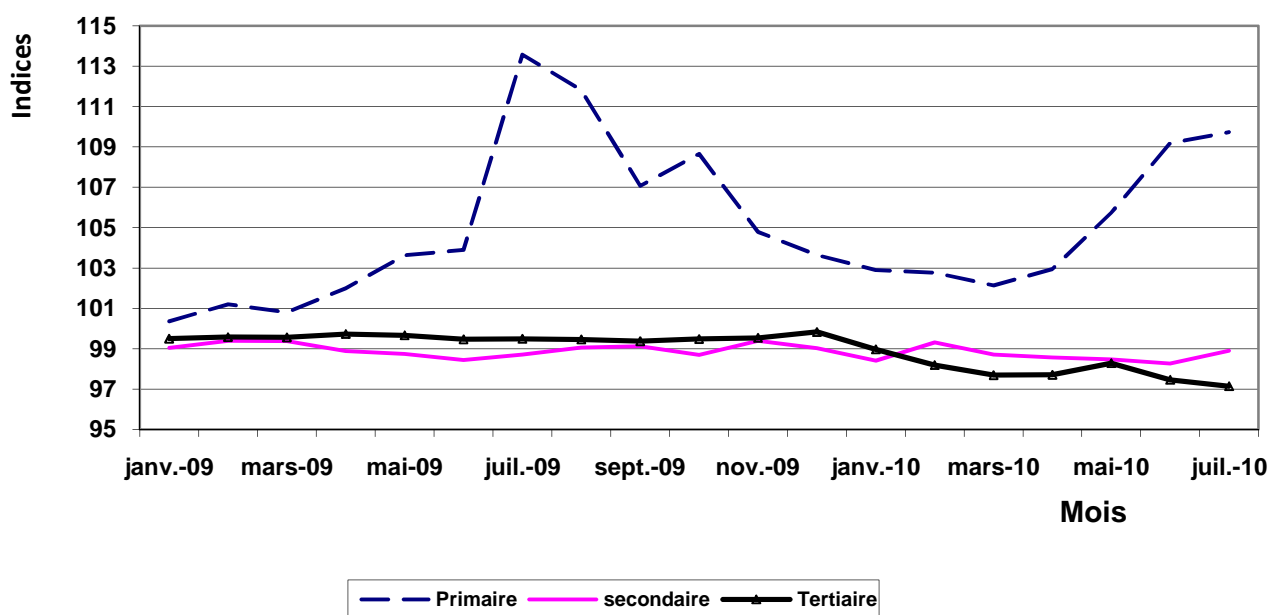
Graphique N°4: Glissement annuel des produits locaux et des produits importés



Graphique N°5: indice global et indice fonction alimentation



Graphique N°6: indice des secteurs primaire, secondaire et tertiaire



## INDICES SUIVANT LES FONCTIONS ET GROUPES DE LA NCOA-IHPC

code_fct	libellé_fonction	code_grp	libellé_groupe	Indices					variation			
				juil-09	avr-10	mai-10	juin-10	juil-10	1 mois	3 mois	12 mois	
<b>01</b>	<b>Produits alimentaires et boissons non alcoolisées</b>											
		011	Produits alimentaires	109,68	102,34	104,86	107,48	108,05	0,5	5,6	-1,5	
		012	Boissons non alcoolisées	99,69	102,49	103,16	103,03	103,40	0,4	0,9	3,7	
<b>02</b>	<b>Boissons alcoolisées, Tabac et stupéfiants</b>											
		021	Boissons alcoolisées	107,17	98,91	98,93	100,99	100,38	-0,6	1,5	-6,3	
		022	Tabacs et stupéfiants	96,04	93,87	92,54	92,75	97,42	5,0	3,8	1,4	
<b>03</b>	<b>Articles d'habillement et chaussures</b>											
		031	Articles d'habillement	100,54	100,05	100,05	100,05	100,05	0,0	0,0	-0,5	
		032	Chaussures	99,79	100,43	100,43	100,43	100,43	0,0	0,0	0,6	
<b>04</b>	<b>Logement, eau, gaz, électricité et autres combustibles</b>											
		041	Loyers effectifs	102,84	100,31	100,31	100,31	100,31	0,0	0,0	-2,5	
		043	Entretien et réparation des logements	99,51	101,09	101,09	101,12	102,04	0,9	0,9	2,5	
		044	Alimentation en eau et services divers lié au logement	100,00	100,29	100,29	100,29	100,29	0,0	0,0	0,3	
		045	Electricité, gaz et autres combustibles	103,82	101,00	100,09	99,28	100,82	1,6	-0,2	-2,9	
<b>05</b>	<b>Meubles, articles de ménage et entretien courant du foyer</b>											
		051	Meubles, articles d'ameublement, tapis et autres revêtement	97,54	95,81	95,81	95,81	95,81	0,0	0,0	-1,8	
		052	Articles de ménage en textiles	100,00	98,58	98,58	98,58	98,58	0,0	0,0	-1,4	
		053	Appareils ménagers	99,74	99,67	99,67	99,67	99,67	0,0	0,0	-0,1	
		054	Verrerie, vaisselle et ustensiles de ménage	100,34	100,07	100,07	100,07	100,07	0,0	0,0	-0,3	
		055	Outillage et autre matériel pour la maison et le jardin	102,61	102,61	102,61	102,61	102,61	0,0	0,0	0,0	
		056	Biens et services liés à l'entretien courant du foyer	98,44	98,36	98,36	98,36	98,36	0,0	0,0	-0,1	
<b>06</b>	<b>Santé</b>											
		061	Produits, appareils et matériels médicaux	100,03	99,52	99,55	99,57	99,57	0,0	0,0	-0,5	
		062	Services ambulatoires	98,31	100,33	100,33	100,33	100,33	0,0	0,0	2,0	
		063	Services hospitaliers	100,00	100,00	100,00	100,00	100,00	0,0	0,0	0,0	
<b>07</b>	<b>Transports</b>											
		071	Achat de véhicules	99,03	96,15	96,15	96,15	96,15	0,0	0,0	-2,9	
		072	Dépenses d'utilisation des véhicules	97,62	95,21	95,21	95,21	95,21	0,0	0,0	-2,5	
		073	Services de transport	102,77	102,60	102,60	102,60	102,60	0,0	0,0	-0,2	
<b>08</b>	<b>Communication</b>											
		081	Services postaux	100,00	100,00	100,00	100,00	100,00	0,0	0,0	0,0	
		082	Matériel de téléphonie et de télécopie	96,85	94,32	94,32	94,32	94,32	0,0	0,0	-2,6	
		083	Services de téléphonie et de télécopie	94,28	83,49	86,45	82,16	80,54	-2,0	-3,5	-14,6	
<b>09</b>	<b>Loisirs et culture</b>											
		091	Matériel audiovisuel, photographique et de traitement de l'image et du son	99,50	98,02	97,84	97,80	97,50	-0,3	-0,5	-2,0	
		093	Autres articles et matériel de loisirs, de jardinage et animalerie	100,00	99,75	99,75	99,75	99,75	0,0	0,0	-0,2	
		094	Services récréatifs et culturels	97,70	97,93	97,93	97,93	97,93	0,0	0,0	0,2	
		095	Journaux, livres et articles de papeterie	100,63	100,61	100,61	100,61	100,61	0,0	0,0	0,0	
		096	Forfaits touristiques	100,00	100,00	100,00	100,00	100,00	0,0	0,0	0,0	
<b>10</b>	<b>Enseignement</b>											
		101	Enseignement pré-élémentaire et primaire	100,00	100,87	100,87	100,87	100,87	0,0	0,0	0,9	
		102	Enseignement secondaire	100,00	99,90	99,90	99,90	99,90	0,0	0,0	-0,1	
		104	Enseignement supérieur	100,00	110,53	110,53	110,53	110,53	0,0	0,0	10,5	
		105	Enseignement post-secondaire non supérieur et enseignement non défini par niveau	100,00	100,48	100,48	100,48	100,48	0,0	0,0	0,5	
<b>11</b>	<b>Restaurants et Hôtels</b>											
		111	Services de restauration	99,93	102,40	101,23	100,77	101,61	0,8	-0,8	1,7	
		112	Services d'hébergement	103,28	103,28	103,28	103,28	103,28	0,0	0,0	0,0	
<b>12</b>	<b>Biens et services divers</b>											
		121	Soins corporels	100,11	99,00	99,00	99,00	99,00	0,0	0,0	-1,1	
		123	Effets personnels n.c.a	99,20	99,76	99,76	99,76	99,76	0,0	0,0	0,6	
		124	Protection sociale et assurance	100,00	100,00	100,00	100,00	100,00	0,0	0,0	0,0	
		126	Services financiers	161,37	163,53	163,53	163,53	163,53	0,0	0,0	1,3	
		127	Autres services n.c.a	100,00	100,00	100,00	101,66	101,66	0,0	1,7	1,7	

**COORDONNEES DE L'INSD**

Adresse : Institut National de la Statistique et de la Démographie: Avenue Pascal Zagré, Ouaga 2000, 01 B.P 374 Ouaga 01

Tél : (226) 32 44 31 Télécopie : (226) 32 61 59 E-mail : insd@cenatrin.bf

Directeur de la publication : INSD

Rédacteur en chef : Michel KONE

Rédacteurs : Lucien BELEMKOABGA, Paul TIENDREBEOGO, Lydie Sampawindé OUEDRAOGO

Equipe de collecte : Yacouba SERE, Aboudouramane KABORE, Moussa OUEDRAOGO, Arlenn YAMEOGO,

Seydou ILBOUDO, Bouakarou GNESSIEN.

Saisie des données : Souleymane SOURGOU

S'adresser au Service des prix à la Consommation ou à la Direction de l'Administration et des Finances pour tout abonnement.