

# BURKINA FASO

## MINISTRE DE L'ECONOMIE ET DES FINANCES

### INSTITUT NATIONAL DE LA STATISTIQUE ET DE LA DEMOGRAPHIE

#### MOIS DE FEVRIER 2014

##### AVERTISSEMENT

L'Institut National de la Statistique et de la Démographie (INSD) a le plaisir de mettre à la disposition des utilisateurs l'Indice Harmonisé des Prix à la Consommation (IHPC).

Cet indice est harmonisé car le même instrument de suivi de l'évolution des prix a été mis en place dans les pays membres de l'Union Economique et Monétaire Ouest-Africaine (UEMOA).

L'IHPC a pour population de référence l'ensemble des ménages de l'agglomération de Ouagadougou. Le panier de la ménagère comprend 722 variétés suivies dans 919 points d'observation. Plus de 8064 relevés de prix sont effectués chaque mois par les enquêteurs de l'INSD. La période de base de l'IHPC est l'année 2008 et les pondérations de l'indice proviennent d'une enquête sur les dépenses des ménages réalisée en 2008.

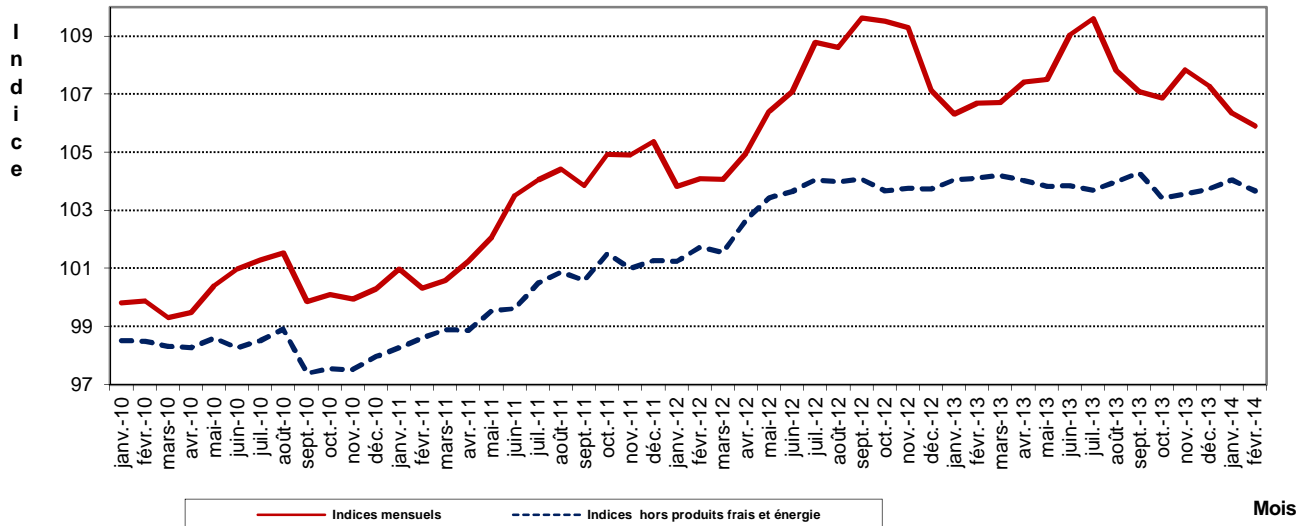
#### Indice Harmonisé des Prix à la Consommation (I.H.P.C)

(Base 100 : année 2008)

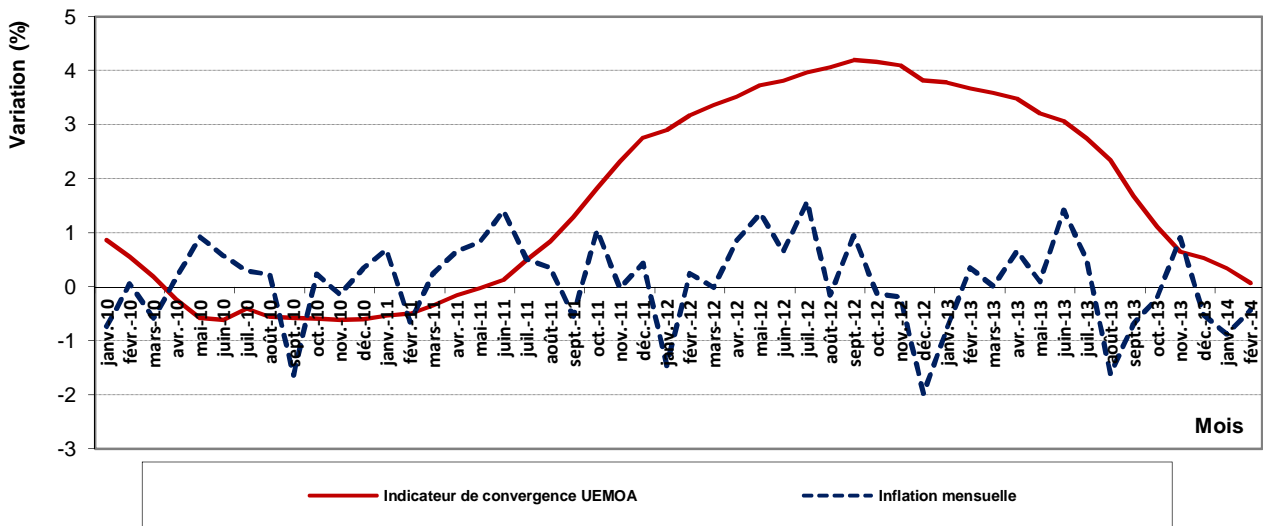
	Pondération	Indice pour les mois de					Variations en % depuis		
		févr-13	nov-13	déc-13	janv-14	févr-14	le dernier mois	les 3 derniers mois	les 12 derniers mois
<b>INDICE GLOBAL</b>	<b>10000</b>	<b>106,7</b>	<b>107,9</b>	<b>107,3</b>	106,4	105,9	<b>-0,4</b>	<b>-1,8</b>	<b>-0,8</b>
Produits alimentaires et boissons non alcoolisées	3685	115,5	116,6	114,7	113,5	112,3	-1,1	-3,7	-2,8
Boissons alcoolisées, Tabac et stupéfiants	187	103,1	108,2	111,7	105,5	100,2	-5,0	-7,3	-2,7
Articles d'habillement et chaussures	704	102,0	101,8	101,8	101,8	101,8	0,0	0,0	-0,1
Logement, eau, gaz, électricité et autres combustibles	959	110,6	118,5	119,6	114,8	117,0	1,9	-1,2	5,8
Meubles, articles de ménage et entretien courant du foyer	350	98,5	98,6	98,6	98,7	98,7	0,0	0,1	0,2
Santé	272	100,9	100,9	100,9	100,9	100,9	0,0	0,0	0,0
Transports	1321	105,5	106,0	106,0	106,1	106,2	0,1	0,2	0,6
Communication	717	63,3	64,6	64,0	65,3	64,2	-1,7	-0,7	1,4
Loisirs et culture	239	97,5	96,2	96,2	96,2	96,2	0,0	0,0	-1,3
Enseignement	291	104,4	104,4	104,4	104,4	104,4	0,0	0,0	0,0
Restaurants et Hôtels	904	116,2	114,0	114,0	113,7	113,2	-0,4	-0,7	-2,5
Biens et services divers	371	103,9	103,9	103,9	104,0	104,0	0,0	0,0	0,0

# LES GRAPHIQUES DES PRINCIPAUX INDICATEURS

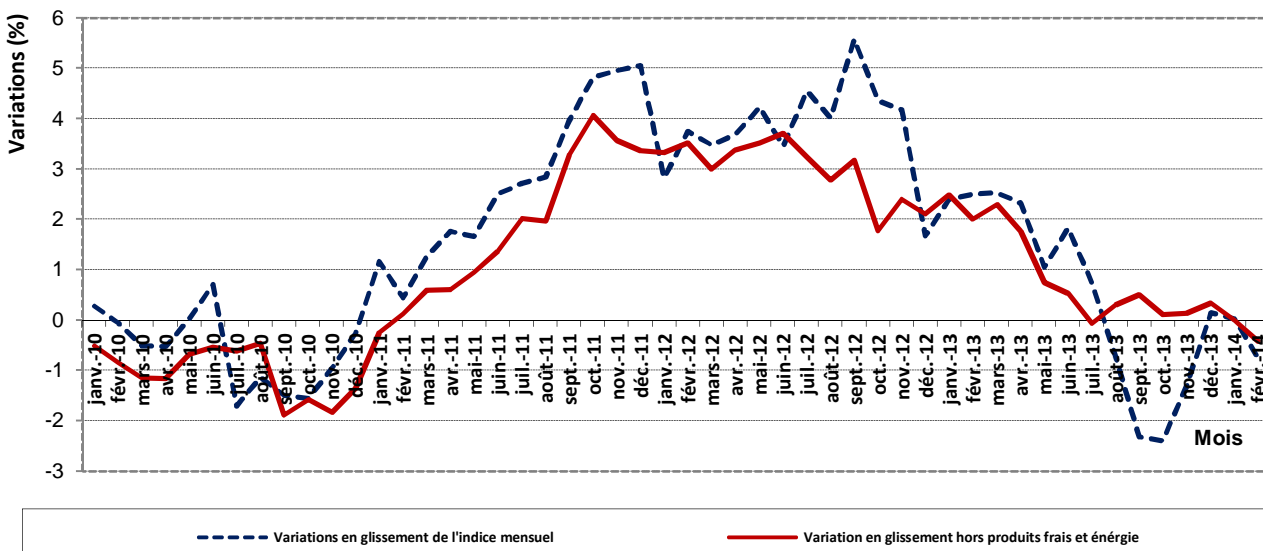
Graphique N°1 : IHPC et indices mensuels hors produits frais et énergie



Graphique N°2: Indicateur de convergence UEMOA et Inflation mensuelle



Graphique N°3 : Glissement annuel de l'IHPC et de l'inflation sous jacente



## LES EVOLUTIONS DE L'IHPC DU MOIS DE FEVRIER 2014

### *«Poursuite de la baisse du niveau général des prix»*

En février 2014, le niveau général des prix à la consommation affiche un niveau de 105,9 soit une variation à la baisse de 0,4% par rapport au mois précédent. Il poursuit ainsi sa baisse amorcée en décembre 2013. Comparé au niveau des prix de février 2013 (glissement annuel), l'indice est en repli de 0,8%.

Au mois de février 2013, l'indice des prix enregistrait plutôt un rebond de 0,4% par rapport à janvier 2013 et de 2,5% par rapport à février 2012.

La baisse des prix de février 2014 résulte de la conjugaison d'une part de la poursuite des baisses de prix des fonctions « Produits alimentaires et boissons non alcoolisées », « Boissons alcoolisées, Tabac et stupéfiants », et « Restaurants et Hôtels » auxquelles s'ajoute celle de la fonction « communication », et d'autre part des hausses de prix des fonctions « Logement, eau, gaz, électricité et autres combustibles » et « Transports » (Voir graphiques N°5, N°6 et N°7).

En février 2014, les baisses des prix des céréales non transformées, des viandes de bœuf et de petits ruminants, des légumes et des tubercules sont principalement à la base du repli des prix de la fonction « produits alimentaires et boissons non alcoolisées ».

La réduction du niveau des prix de la fonction « Boissons alcoolisées, Tabac et stupéfiants » en février 2014 quant à elle est causée par la baisse continue des prix de la bière (bière traditionnelle ou dolo) et le repli du niveau des prix des produits de type tabac et stupéfiants (notamment la noix de cola).

Le repli des prix des services acquis auprès des restaurants, cafés et établissements similaires continue d'entraîner celle du niveau des prix de la fonction « Restaurants et hôtels ».

Février 2014 a vu une réduction du niveau des prix de la « communication » consécutive à l'octroi de bonus à la clientèle par les opérateurs de téléphonie.

La hausse constatée des prix de la fonction « Logement, eau, gaz, électricité et autres combustibles » est consécutive à l'augmentation des prix des Combustibles solides (Bois de et Charbon de bois).

S'agissant du transport, l'augmentation des prix résulte de celle des prix des automobiles et autres services relatifs aux véhicules personnels.

Les autres fonctions de consommation sont restées quasi stables dans l'évolution du niveau de leur prix en février 2014.

Selon l'origine des produits, on note une poursuite de la baisse des prix tant des produits locaux que de ceux importés.

Selon la volatilité des prix, seuls les produits de l'énergie voient le niveau de leur prix augmenter. Les produits frais et les produits hors produits frais et énergie enregistrent des prix en baisse.

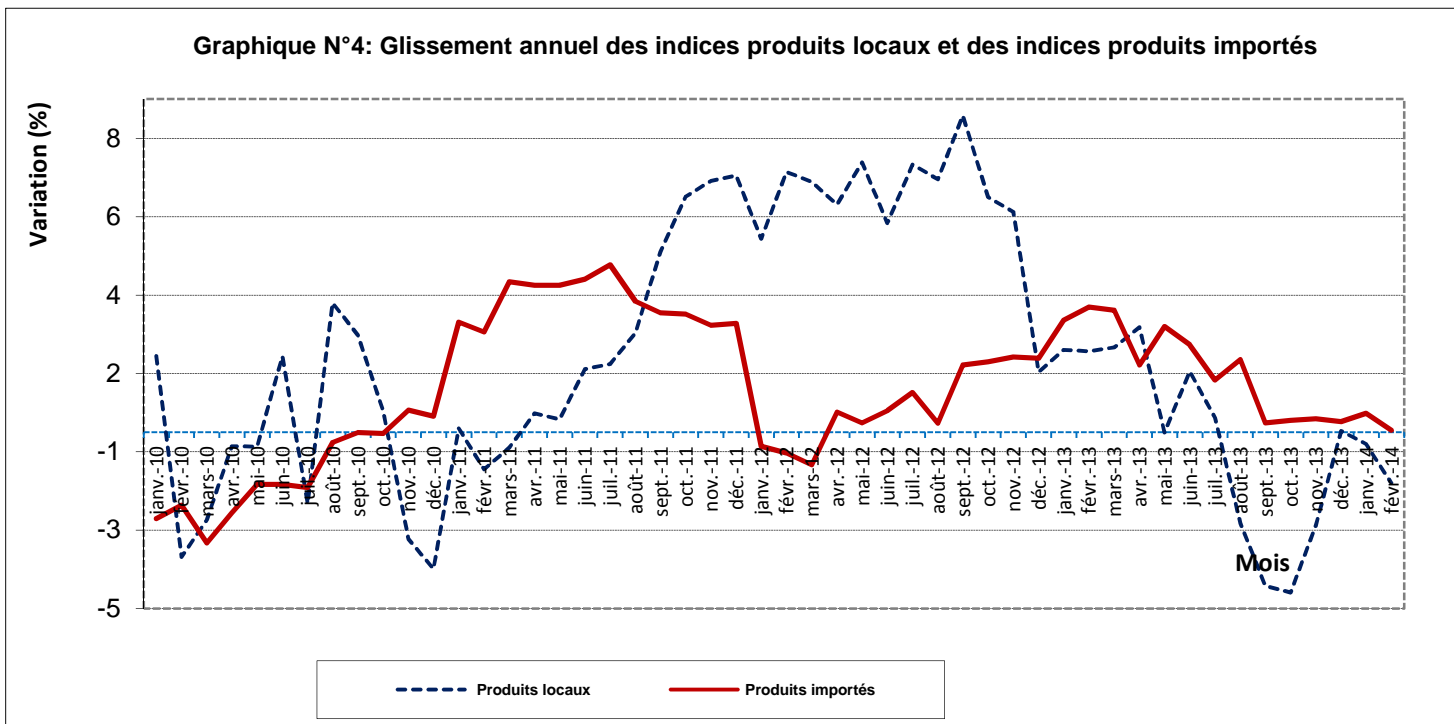
Selon le secteur de production, les prix des secteurs primaire et tertiaires sont en diminution, tandis que ceux du secondaire sont en hausse.

Au niveau de la durabilité des produits, les biens non durables et les services connaissent une baisse de leurs prix, les prix des produits du secondaire sont quasi stables.

# INDICES DES NOMENCLATURES SECONDAIRES BASE 2008

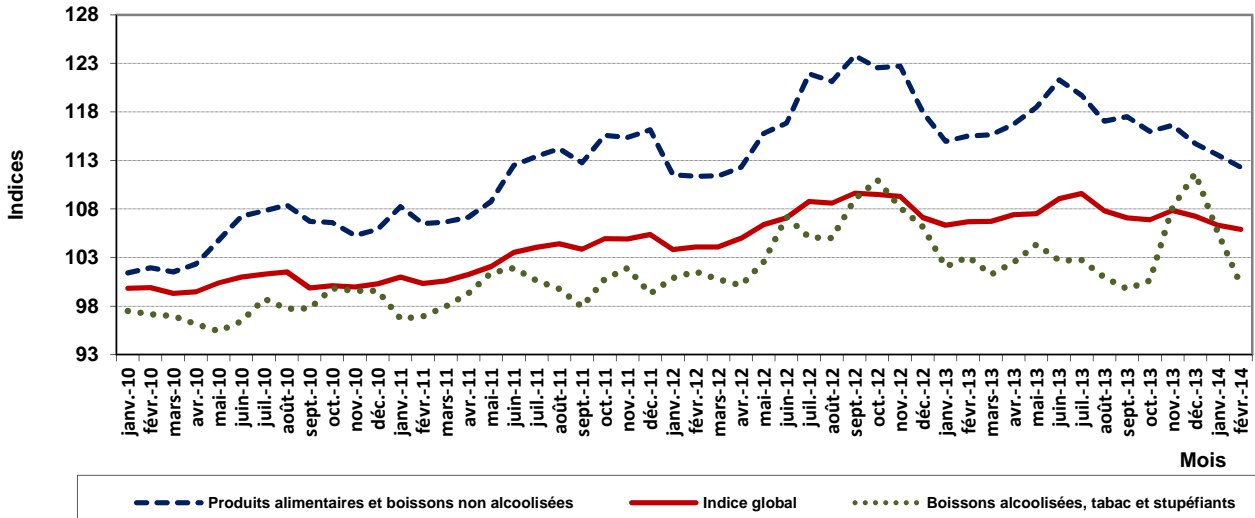
	Pondérations*	Indice pour les mois de					Variations en % depuis		
		févr-13	nov-13	déc-13	janv-14	févr-14	1 mois	3 mois	12 mois
<b>INDICE GENERAL</b>	<b>10000</b>	<b>106,7</b>	<b>107,9</b>	<b>107,3</b>	<b>106,4</b>	<b>105,9</b>	<b>-0,4</b>	<b>-1,8</b>	<b>-0,8</b>
Importé	3947	106,1	106,5	106,3	106,2	106,2	-0,1	-0,3	0,1
local	6054	107,1	108,7	107,9	106,4	105,7	-0,7	-2,8	-1,3
Energie	1220	110,1	116,3	117,1	113,5	115,3	1,5	-0,8	4,7
Produits frais	2297	112,1	115,4	111,9	108,9	107,1	-1,7	-7,2	-4,5
Hors produits frais et energie	6484	104,1	103,6	103,7	104,1	103,7	-0,4	0,1	-0,4
Primaire	2748	117,9	122,5	119,8	116,9	115,4	-1,3	-5,8	-2,2
secondaire	3938	106,7	105,8	106,3	105,7	105,8	0,1	0,0	-0,9
Tertiaire	3315	97,3	98,0	98,0	98,3	98,0	-0,2	0,0	0,8
Durable	398	100,8	101,1	101,1	101,1	101,4	0,3	0,3	0,6
Non Durable	5429	113,8	115,5	114,5	112,6	111,9	-0,6	-3,1	-1,7
Semi Durable	859	100,5	100,2	100,2	100,2	100,2	0,0	0,0	-0,3
Service	3315	97,3	98,0	98,0	98,3	98,0	-0,2	0,0	0,8

Graphique N°4: Glissement annuel des indices produits locaux et des indices produits importés

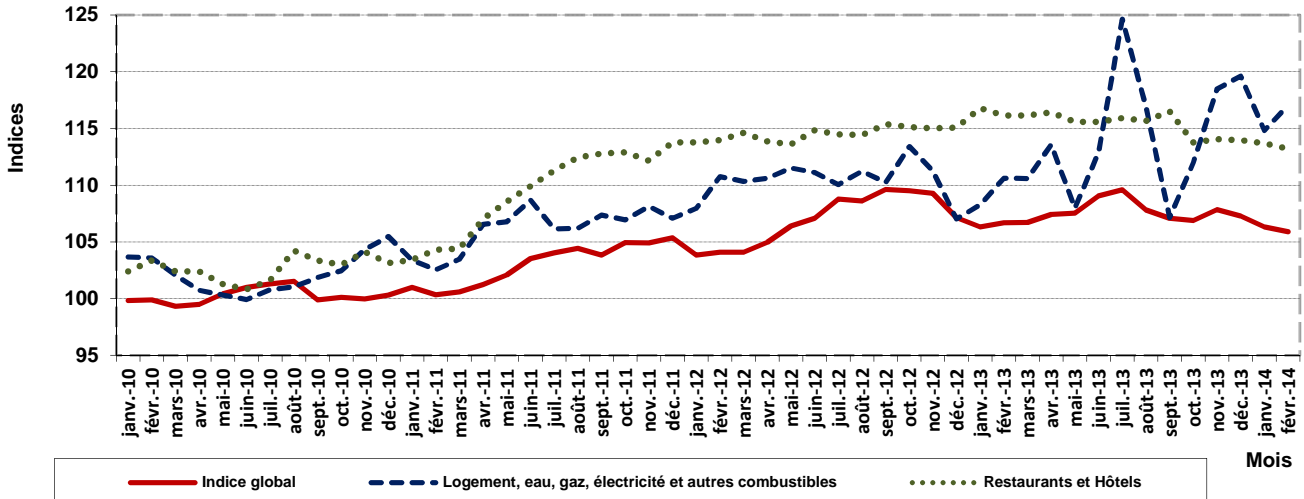


## LES GRAPHIQUES DU MOIS

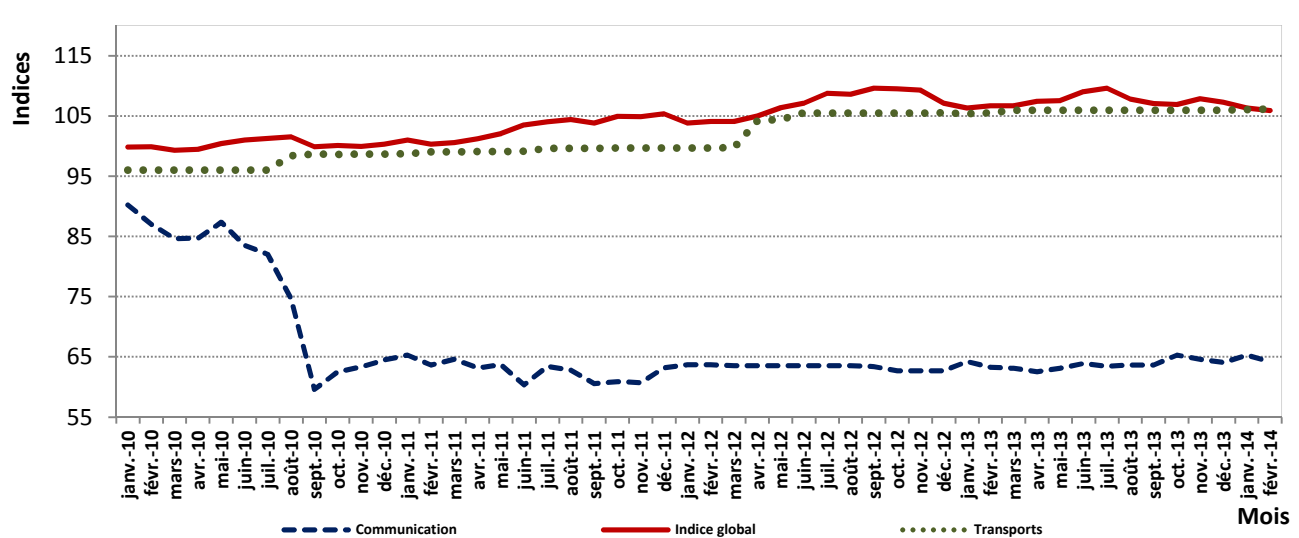
**Graphique N° 5 : Indice global , indice de fonction produits alimentaires et boissons non alcoolisées et indice boissons alcoolisées, tabacs et stupéfiants**



**Graphique N° 6 : Evolution de l'indice global , de l'indice "Logement, eau, gaz, électricité et autres combustibles" et de l'indice "Restaurants et Hôtels"**



**Graphique N°7: Evolution de l'indice global, des indices fonctions "Communication" et "Transports"**



**INDICES SUIVANT LES FONCTIONS ET LES GROUPES DE LA NCOA-IHPC**

Code-grp	code_fct	libellé_fonction	code_grp	libellé_groupe	Indices					variation			
					févr-13	nov-13	déc-13	janv-14	févr-14	1 mois	3 mois	12 mois	
	<b>01</b>	<b>Produits alimentaires et boissons non alcoolisées</b>											
011			011	Produits alimentaires	116,0	117,1	115,1	114,1	112,7	-1,2	-3,7	-2,8	
012			012	Boissons non alcoolisées	106,6	107,1	107,1	103,4	103,6	0,2	-3,3	-2,8	
	<b>02</b>	<b>Boissons alcoolisées, Tabac et stupéfiants</b>											
021			021	Boissons alcoolisées	104,6	114,2	124,7	108,1	101,5	-6,2	-11,1	-3,0	
022			022	Tabacs et stupéfiants	101,8	103,3	101,1	103,4	99,2	-4,0	-3,9	-2,5	
	<b>03</b>	<b>Articles d'habillement et chaussures</b>											
031			031	Articles d'habillement	102,2	102,2	102,2	102,2	102,2	0,0	0,0	0,0	
032			032	Chaussures	100,8	100,1	100,1	100,1	100,1	0,0	0,0	-0,8	
	<b>04</b>	<b>Logement, eau, gaz, électricité et autres combustibles</b>											
041			041	Loyers effectifs	100,3	100,3	100,3	100,3	100,3	0,0	0,0	0,0	
043			043	Entretien et réparation des logements	105,9	106,4	106,4	105,5	105,5	0,0	-0,9	-0,4	
044			044	Alimentation en eau et services divers lié au logement	110,3	110,3	110,3	110,3	110,3	0,0	0,0	0,0	
045			045	Electricité, gaz et autres combustibles	115,8	132,0	134,4	124,7	129,3	3,7	-2,1	11,6	
	<b>05</b>	<b>Meubles, articles de ménage et entretien courant du foyer</b>											
051			051	Meubles, articles d'ameublement, tapis et autres revêtement	98,0	98,3	98,3	98,3	98,3	0,0	0,0	0,3	
052			052	Articles de ménage en textiles	98,5	98,5	98,5	98,5	98,5	0,0	0,0	0,0	
053			053	Appareils ménagers	99,6	99,6	99,6	99,6	99,6	0,0	0,0	0,0	
054			054	Verrerie, vaisselle et ustensiles de ménage	100,3	100,3	100,3	100,3	100,3	0,0	0,0	0,0	
055			055	Outillage et autre matériel pour la maison et le jardin	106,1	106,1	106,1	106,1	106,1	0,0	0,0	0,0	
056			056	Biens et services liés à l'entretien courant du foyer	97,8	97,8	97,8	97,9	97,9	0,0	0,2	0,2	
	<b>06</b>	<b>Santé</b>											
061			061	Produits, appareils et matériels médicaux	99,6	99,6	99,6	99,6	99,6	0,1	0,1	0,1	
062			062	Services ambulatoires	102,5	102,5	102,5	102,5	102,5	0,0	0,0	0,0	
063			063	Services hospitaliers	104,0	104,0	104,0	104,0	104,0	0,0	0,0	0,0	
	<b>07</b>	<b>Transports</b>											
071			071	Achat de véhicules	102,3	104,5	104,5	104,5	105,0	0,5	0,5	2,6	
072			072	Dépenses d'utilisation des véhicules	105,3	105,4	105,4	105,5	105,5	0,0	0,1	0,2	
073			073	Services de transport	114,7	114,4	114,4	114,6	114,6	0,0	0,2	-0,1	
	<b>08</b>	<b>Communication</b>											
081			081	Services postaux	100,0	100,0	100,0	100,0	100,0	0,0	0,0	0,0	
082			082	Matériel de téléphonie et de télécopie	89,7	85,6	85,6	85,6	85,6	0,0	0,0	-4,6	
083			083	Services de téléphonie et de télécopie	60,3	61,9	61,3	62,7	61,4	-2,0	-0,8	2,0	
	<b>09</b>	<b>Loisirs et culture</b>											
091			091	Matériel audiovisuel, photographique et de traitement de l'image et du son	92,3	87,7	87,7	87,7	87,7	0,0	0,0	-5,0	
093			093	Autres articles et matériel de loisirs, de jardinage et anim	99,9	99,9	99,9	99,9	99,9	0,0	0,0	0,0	
094			094	Services récréatifs et culturels	97,4	97,4	97,4	97,4	97,4	0,0	0,0	0,0	
095			095	Journaux, livres et articles de papeterie	103,1	102,9	102,9	102,9	102,9	0,0	0,0	-0,2	
096			096	Forfaits touristiques	92,0	92,0	92,0	92,0	92,0	0,0	0,0	0,0	
	<b>10</b>	<b>Enseignement</b>											
101			101	Enseignement pré-élémentaire et primaire	102,9	102,9	102,9	102,9	102,9	0,0	0,0	0,0	
102			102	Enseignement secondaire	102,7	102,7	102,7	102,7	102,7	0,0	0,0	0,0	
104			104	Enseignement supérieur	112,3	112,3	112,3	112,3	112,3	0,0	0,0	0,0	
105			105	Enseignement post-secondaire non supérieur et Enseignement non défini par niveau	102,8	102,8	102,8	102,8	102,8	0,0	0,0	0,0	
	<b>11</b>	<b>Restaurants et Hôtels</b>											
111			111	Services de restauration	116,3	114,2	114,1	113,8	113,4	-0,4	-0,7	-2,6	
112			112	Services d'hébergement	103,3	103,3	103,3	103,3	103,3	0,0	0,0	0,0	
	<b>12</b>	<b>Biens et services divers</b>											
121			121	Soins corporels	100,8	100,8	100,8	100,8	100,8	0,0	0,0	0,0	
123			123	Effets personnels n.c.a	107,3	107,4	107,4	107,8	107,8	0,0	0,4	0,4	
124			124	Protection sociale et assurance	100,0	100,0	100,0	100,0	100,0	0,0	0,0	0,0	
126			126	Services financiers	163,7	163,7	163,7	163,7	163,7	0,0	0,0	0,0	
127			127	Autres services n.c.a	104,4	104,4	104,4	104,4	104,4	0,0	0,0	0,0	

**COORDONNEES DE L'INSD**

**Adresse : Institut National de la Statistique et de la Démographie: Avenue Pascal Zagré, Ouaga 2000, 01 B.P 374 Ouaga 01**

Tél : (226) 50 37 62 04 Fax: (226) 50 37 62 26 E-mail : insdbf@yahoo.fr Site web: www.insd.bf

Directeur de la publication : INSD

Rédacteur en chef : Michel KONE

Rédacteurs : Lucien BELEMKOABGA, Paul TIENDREBEOGO, Lydie Sampawindé OUEDRAOGO

Equipe de collecte : Yacouba SERE, Aboudouramane KABORE, Moussa OUEDRAOGO, Pascal ILBOUDO, Seydou ILBOUDO, Adama NABAYAGO .

Saisie des données : Kassongo SAWADOGO

S'adresser au Service des prix à la Consommation ou à la Direction de l'Administration et des Finances pour tout abonnement.