

BURKINA FASO

MINISTRE DE L'ECONOMIE ET DES FINANCES

INSTITUT NATIONAL DE LA STATISTIQUE ET DE LA DEMOGRAPHIE

MOIS DE DECEMBRE 2012

AVERTISSEMENT

L'Institut National de la Statistique et de la Démographie (INSD) a le plaisir de mettre à la disposition des utilisateurs l'Indice Harmonisé des Prix à la Consommation (IHPC).

Cet indice est harmonisé car le même instrument de suivi de l'évolution des prix a été mis en place dans les pays membres de l'Union Economique et Monétaire Ouest-Africaine (UEMOA).

L'IHPC a pour population de référence l'ensemble des ménages de l'agglomération de Ouagadougou. Le panier de la ménagère comprend 722 variétés suivies dans 919 points d'observation. Plus de 8064 relevés de prix sont effectués chaque mois par les enquêteurs de l'INSD. La période de base de l'IHPC est l'année 2008 et les pondérations de l'indice proviennent d'une enquête sur les dépenses des ménages réalisée en 2008.

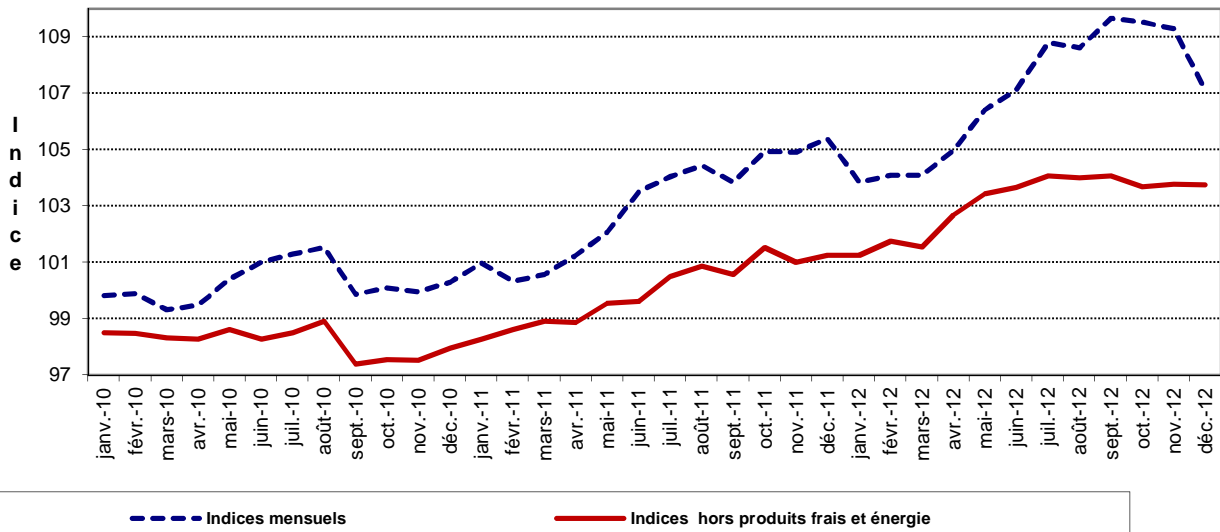
Indice Harmonisé des Prix à la Consommation (I.H.P.C)

(Base 100 : année 2008)

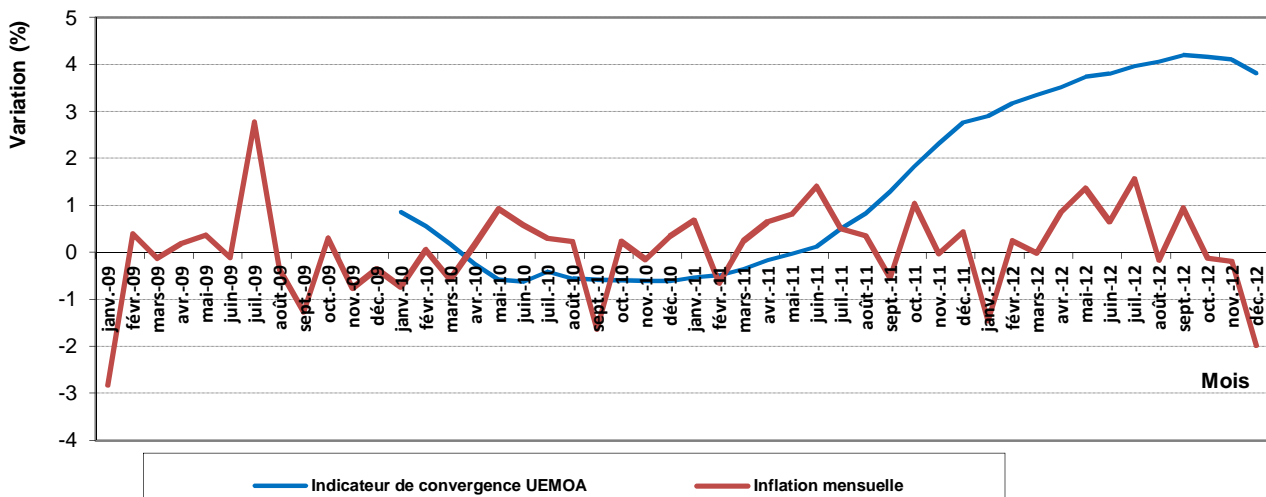
	Pondé- ration	Indice pour les mois de					Variations en % depuis		
		déc-11	sept-12	oct-12	nov-12	déc-12	le dernier mois	les 3 derniers mois	les 12 derniers mois
INDICE GLOBAL	10000	105,4	109,6	109,5	109,3	107,1	-2,0	-2,3	1,7
Produits alimentaires et boissons non alcoolisées	3685	116,2	123,8	122,5	122,7	118,0	-3,9	-4,7	1,6
Boissons alcoolisées, Tabac et stupéfiants	187	99,3	109,0	111,0	108,1	106,2	-1,8	-2,6	6,9
Articles d'habillement et chaussures	704	101,1	101,7	101,9	101,9	101,9	0,0	0,2	0,8
Logement, eau, gaz, électricité et autres combustibles	959	107,1	110,3	113,4	111,3	107,0	-3,8	-2,9	0,0
Meubles, articles de ménage et entretien courant du foyer	350	98,8	98,4	98,4	98,4	98,4	0,0	0,0	-0,4
Santé	272	100,5	100,5	100,5	100,5	100,5	0,0	0,0	0,0
Transports	1321	99,7	105,5	105,5	105,5	105,5	0,0	0,1	5,9
Communication	717	63,2	63,4	62,7	62,7	62,7	0,0	-1,1	-0,8
Loisirs et culture	239	99,0	98,1	97,8	97,6	97,6	0,0	-0,5	-1,4
Enseignement	291	102,5	102,5	104,4	104,4	104,4	0,0	1,8	1,8
Restaurants et Hôtels	904	113,8	115,4	115,1	115,0	115,1	0,1	-0,3	1,2
Biens et services divers	371	102,8	103,6	103,7	103,7	104,0	0,4	0,5	1,2

LES GRAPHIQUES DES PRINCIPAUX INDICATEURS

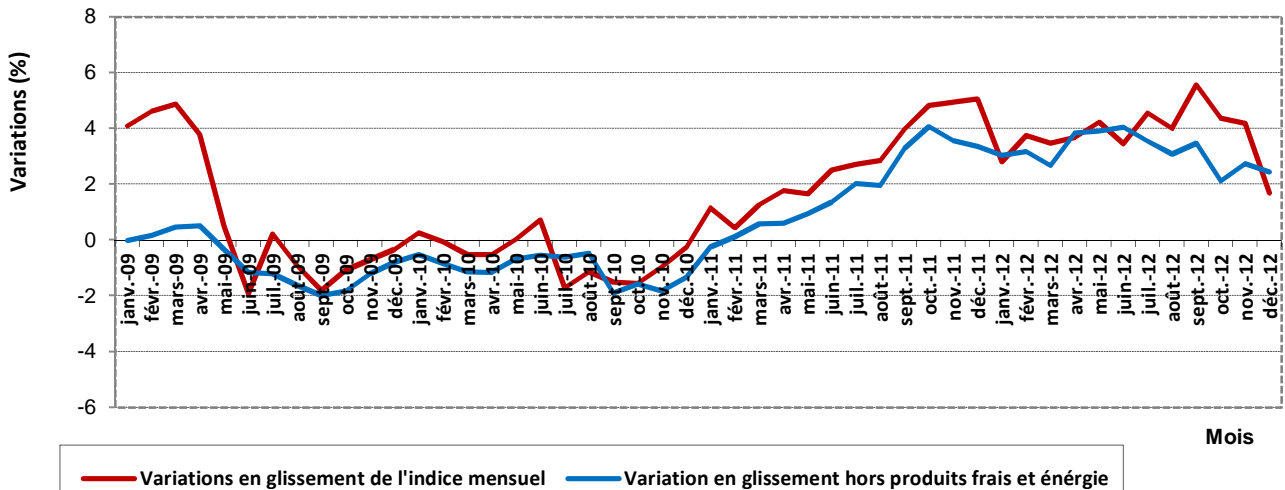
Graphique N°1 : IHPC et indices hors produits frais et énergie



Graphique N°2: Indicateur de convergence UEMOA et Inflation mensuelle



Graphique N°3 : Glissement annuel de l'IHPC et de l'inflation sous jacente



LES EVOLUTIONS DE L'IHPC DU MOIS DE DECEMBRE 2012

« La baisse des prix se poursuit en décembre 2012 »

L'Indice Harmonisé des Prix à la Consommation (IHPC) du mois de décembre 2012 clôture l'année 2012 en s'établissant à un niveau de 107,1 marquant ainsi une baisse des prix de 2% par rapport au mois de novembre 2012. Par rapport au mois de décembre 2011, les prix sont en hausse de 1,7%.

En décembre 2011, l'indice enregistrait une augmentation mensuelle de 0,4% et un glissement annuel en hausse de 5,1%.

La baisse du niveau général des prix ce mois de décembre 2012 résulte de la conjugaison des chutes des prix des fonctions telles que « Produits alimentaires et boissons non alcoolisées », « Boissons alcoolisées, Tabac et stupéfiants », « Logement, eau, gaz, électricité et autres combustibles » et du renchérissement des prix des fonctions « Restaurants et Hôtels », « Biens et services divers ».

La baisse des prix de la fonction « Produits alimentaires et boissons non alcoolisées » et le fait de la chute des prix des céréales non transformées ; des farines, semoules et gruaux ; des légumes frais en feuilles ou en racine et les fruits frais malgré le renchérissement des prix de la volaille ; de la viande de bœuf et du mouton (Graphique N°5).

Au niveau de la fonction « Boissons alcoolisées, Tabacs et stupéfiants », c'est le repli du niveau des prix de la bière (notamment la bière traditionnelle (dolo)) et des tabacs et stupéfiants (tels que le tabac local à chiquer et la noix de cola) qui explique la baisse des prix (Graphique N°5)

La baisse des prix des combustibles solides tels que le bois de chauffe arbre de brousse et le charbon de bois est à la base du fléchissement du niveau des prix de la fonction « Logement, eau, gaz, électricité et autres combustibles » (Graphique N°6).

Les prix de la fonction « Restaurants et Hôtels » enregistrent une hausse imputable à l'augmentation des prix des repas (porc au four notamment) pris dans les restaurants, cafés et établissements similaires (Graphique N°7).

Le renchérissement des prix des Biens et services divers est essentiellement imputable à la hausse des prix des articles pour soins corporels (filet de toilette) (Graphique N°7).

Les prix des produits des autres fonctions de consommation demeurent quasi stables.

Pour ce mois de décembre 2012, la baisse des prix est constatée au niveau des produits quelque soit leur provenance et leur secteur de production. La baisse des prix est aussi constatée au niveau de l'énergie, des produits frais ainsi qu'au niveau de l'inflation sous jacente.

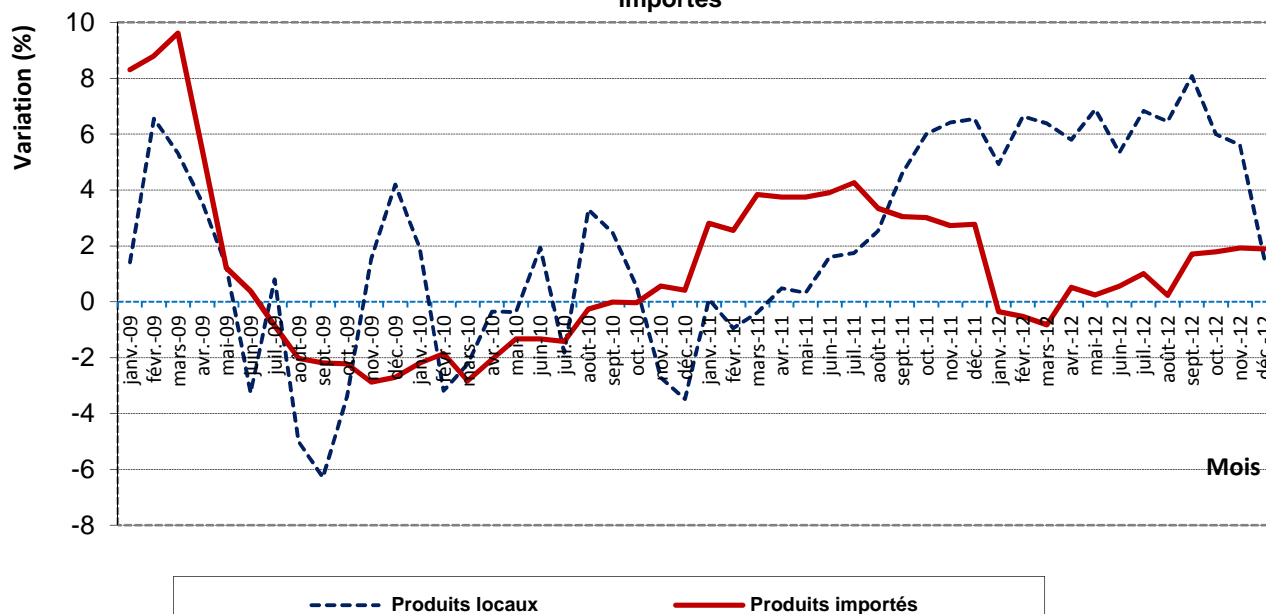
Selon la durabilité des produits, les prix des produits non durables poursuivent leur baisse enregistrée le mois d'octobre 2012 tandis que, ceux des produits durables et semi durables connaissent une montée.

Décembre 2012 clôture l'année avec une inflation annuelle qui se situe à 3,8% contre 2,8% en décembre 2011.

INDICES DES NOMENCLATURES SECONDAIRES BASE 2008

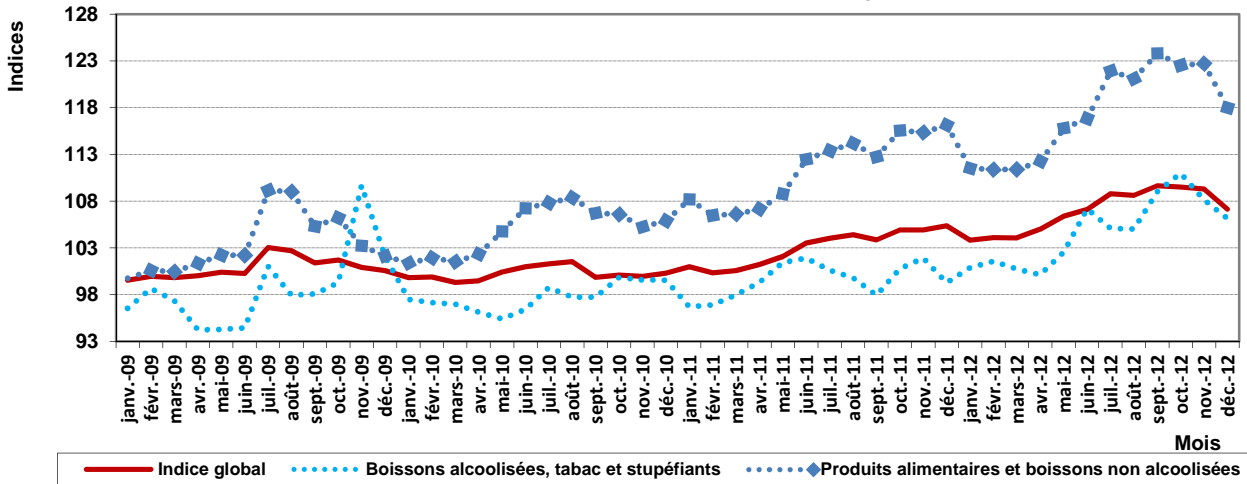
	Pondérations*	Indice pour les mois de					Variations en % depuis		
		déc-11	sept-12	oct-12	nov-12	déc-12	1 mois	3 mois	12 mois
INDICE GENERAL	10000	105,4	109,6	109,5	109,3	107,1	-2,0	-2,3	1,7
Importé	3920	104,0	106,0	106,2	106,1	106,0	-0,1	0,0	1,9
local	6080	106,2	112,0	111,7	111,4	107,9	-3,1	-3,7	1,5
Energie	462	113,9	117,1	123,6	119,0	110,5	-7,2	-5,6	-3,0
Produits frais	2297	116,6	125,7	125,0	124,7	117,2	-6,1	-6,8	0,5
Hors produits frais et energie	7241	101,3	104,1	103,7	103,8	103,7	0,0	-0,3	2,4
Primaire	2748	119,3	129,3	128,9	128,3	121,2	-5,5	-6,3	1,6
secondaire	3947	104,1	106,9	106,8	106,8	106,2	-0,5	-0,7	2,0
Tertiaire	3305	95,3	96,5	96,6	96,5	96,5	0,0	0,0	1,3
Durable	403	100,2	100,8	100,9	100,9	101,0	0,1	0,2	0,8
Non Durable	5433	112,7	119,8	119,5	119,1	115,1	-3,4	-3,9	2,1
Semi Durable	859	100,4	100,3	100,3	100,3	100,5	0,2	0,2	0,1
Service	3305	95,3	96,5	96,6	96,5	96,5	0,0	0,0	1,3

Graphique N°4: Glissement annuel des indices produits locaux et des indices produits importés

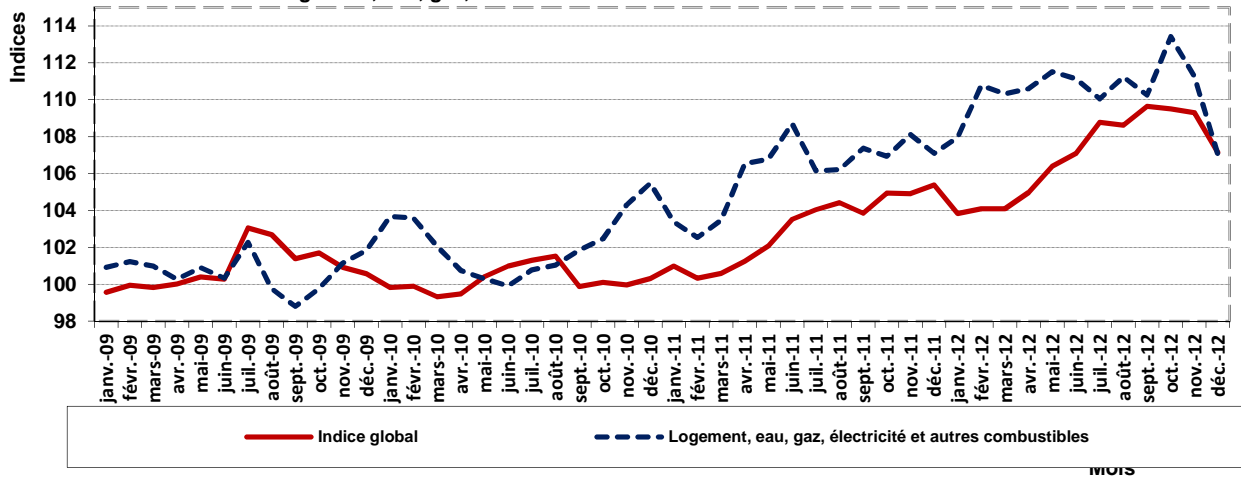


LES GRAPHIQUES DU MOIS

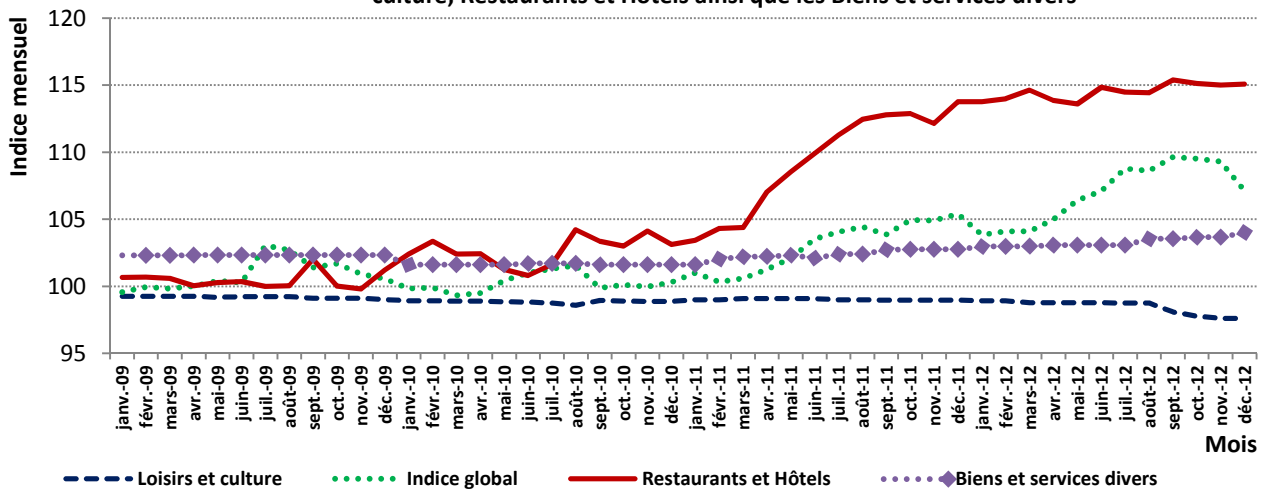
Graphique N° 5 : Indice global ; indice de fonction produits alimentaires et boissons non alcoolisées et indice boissons alcoolisées, tabacs et stupéfiants



Graphique N° 6 : Evolution de l'indice global et de l'indice de la fonction Logement, eau, gaz, électricité et autres combustibles



Graphique N°7: Evolution de l'indice global et des indices des fonctions Loisirs et culture; Restaurants et Hôtels ainsi que les Biens et services divers



INDICES SUIVANT LES FONCTIONS ET LES GROUPES DE LA NCOA-IHPC

Code-grp	code_fct	libellé_fonction	code_grp	libellé_groupe	Indices					variation		
					déc-11	sept-12	oct-12	nov-12	déc-12	1 mois	3 mois	12 mois
	01	Produits alimentaires et boissons non alcoolisées			116,2	123,8	122,5	122,7	118,0	-3,9	-4,7	1,6
011			011	Produits alimentaires	116,6	124,7	123,3	123,5	118,5	-4,0	-4,9	1,6
012			012	Boissons non alcoolisées	107,2	107,2	107,7	107,7	107,7	0,0	0,5	0,4
	02	Boissons alcoolisées, Tabac et stupéfiants			99,3	109,0	111,0	108,1	106,2	-1,8	-2,6	6,9
021			021	Boissons alcoolisées	101,8	104,9	108,6	105,6	102,7	-2,8	-2,1	0,9
022			022	Tabacs et stupéfiants	97,2	112,3	112,9	110,2	109,0	-1,1	-3,0	12,1
	03	Articles d'habillement et chaussures			101,1	101,7	101,9	101,9	101,9	0,0	0,2	0,8
031			031	Articles d'habillement	101,2	101,9	102,1	102,1	102,1	0,0	0,2	0,9
032			032	Chaussures	100,6	100,8	100,8	100,8	100,8	0,0	0,0	0,2
	04	Logement, eau, gaz, électricité et autres combustibles			107,1	110,3	113,4	111,3	107,0	-3,8	-2,9	0,0
041			041	Loyers effectifs	100,3	100,3	100,3	100,3	100,3	0,0	0,0	0,0
043			043	Entretien et réparation des logements	102,1	106,1	106,3	106,3	105,6	-0,7	-0,5	3,4
044			044	Alimentation en eau et services divers lié au logement	100,3	105,5	105,7	105,7	105,7	0,0	0,2	5,4
045			045	Electricité, gaz et autres combustibles	113,9	117,1	123,6	119,0	110,5	-7,2	-5,6	-3,0
	05	Meubles, articles de ménage et entretien courant du foyer			98,8	98,4	98,4	98,4	98,4	0,0	0,0	-0,4
051			051	Meubles, articles d'ameublement, tapis et autres revêtement	97,4	97,7	97,7	97,7	97,7	0,0	0,0	0,3
052			052	Articles de ménage en textiles	97,8	97,8	97,8	97,8	97,8	0,0	0,0	0,0
053			053	Appareils ménagers	99,7	99,8	99,8	99,8	99,8	0,0	0,0	0,1
054			054	Verrerie, vaisselle et ustensiles de ménage	100,1	100,0	100,0	100,0	100,0	0,0	0,0	-0,1
055			055	Outillage et autre matériel pour la maison et le jardin	106,1	106,1	106,1	106,1	106,1	0,0	0,0	0,0
056			056	Biens et services liés à l'entretien courant du foyer	98,6	97,7	97,7	97,7	97,7	0,0	0,0	-0,9
	06	Santé			100,5	100,5	100,5	100,5	100,5	0,0	0,0	0,0
061			061	Produits, appareils et matériels médicaux	99,5	99,6	99,6	99,6	99,6	0,0	0,0	0,0
062			062	Services ambulatoires	100,3	100,3	100,3	100,3	100,3	0,0	0,0	0,0
063			063	Services hospitaliers	104,0	104,0	104,0	104,0	104,0	0,0	0,0	0,0
	07	Transports			99,7	105,5	105,5	105,5	105,5	0,0	0,1	5,9
071			071	Achat de véhicules	100,6	102,0	102,0	102,0	102,2	0,2	0,2	1,6
072			072	Dépenses d'utilisation des véhicules	99,1	105,2	105,2	105,2	105,2	0,0	0,0	6,1
073			073	Services de transport	102,6	116,2	116,2	116,2	116,2	0,0	0,0	13,3
	08	Communication			63,2	63,4	62,7	62,7	62,7	0,0	-1,1	-0,8
081			081	Services postaux	100,0	100,0	100,0	100,0	100,0	0,0	0,0	0,0
082			082	Matériel de téléphonie et de télécopie	91,8	90,3	90,3	90,3	90,3	0,0	0,0	-1,7
083			083	Services de téléphonie et de télécopie	59,7	60,1	59,3	59,3	59,3	0,0	-1,3	-0,7
	09	Loisirs et culture			99,0	98,1	97,8	97,6	97,6	0,0	-0,5	-1,4
091			091	Matériel audiovisuel, photographique et de traitement de l'image et du son	96,1	93,6	93,6	93,6	93,6	0,0	0,0	-2,6
093			093	Autres articles et matériel de loisirs, de jardinage et anim	99,8	99,9	99,9	99,9	99,9	0,0	0,0	0,1
094			094	Services récréatifs et culturels	97,9	97,9	97,9	97,4	97,4	0,0	-0,5	-0,5
095			095	Journaux, livres et articles de papeterie	102,9	102,1	102,1	102,1	102,1	0,0	0,0	-0,8
096			096	Forfaits touristiques	100,0	100,0	92,0	92,0	92,0	0,0	-8,0	-8,0
	10	Enseignement			102,5	102,5	104,4	104,4	104,4	0,0	1,8	1,8
101			101	Enseignement pré-élémentaire et primaire	101,4	101,4	102,9	102,9	102,9	0,0	1,5	1,5
102			102	Enseignement secondaire	99,9	99,9	102,7	102,7	102,7	0,0	2,8	2,8
104			104	Enseignement supérieur	112,3	112,3	112,3	112,3	112,3	0,0	0,0	0,0
105			105	Enseignement post-secondaire non supérieur et Enseignement non défini par niveau	101,2	101,2	102,8	102,8	102,8	0,0	1,6	1,6
	11	Restaurants et Hôtels			113,8	115,4	115,1	115,0	115,1	0,1	-0,3	1,2
111			111	Services de restauration	113,9	115,6	115,3	115,2	115,3	0,1	-0,3	1,2
112			112	Services d'hébergement	103,3	103,3	103,3	103,3	103,3	0,0	0,0	0,0
	12	Biens et services divers			102,8	103,6	103,7	103,7	104,0	0,4	0,5	1,2
121			121	Soins corporels	99,8	100,4	100,4	100,4	101,0	0,5	0,5	1,2
123			123	Effets personnels n.c.a	104,5	105,5	106,7	106,7	106,7	0,0	1,2	2,1
124			124	Protection sociale et assurance	100,0	100,9	100,9	100,9	100,0	-0,9	-0,9	0,0
126			126	Services financiers	163,5	163,7	163,7	163,5	163,5	0,0	-0,1	0,0
127			127	Autres services n.c.a	101,7	104,9	104,9	104,9	104,9	0,0	0,0	3,2

COORDONNEES DE L'INSD

Adresse : Institut National de la Statistique et de la Démographie: Avenue Pascal Zagré, Ouaga 2000, 01 B.P 374 Ouaga 01

Tél : (226) 50 37 62 04 Fax: (226) 50 37 62 26 E-mail : insdbf@yahoo.fr Site web: www.insd.bf

Directeur de la publication : INSD

Rédacteur en chef : Michel KONE

Rédacteurs : Lucien BELEMKOABGA, Paul TIENDREBEOGO, Lydie Sampawindé OUEDRAOGO

Equipe de collecte : Yacouba SERE, Aboudouramane KABORE, Moussa OUEDRAOGO, Arlenn YAMEOGO, Seydou ILBOUDO.

Saisie des données : Togné KAM

S'adresser au Service des prix à la Consommation ou à la Direction de l'Administration et des Finances pour tout abonnement.