

# B U R K I N A F A S O

## MINISTRE DE L'ECONOMIE ET DU DEVELOPPEMENT INSTITUT NATIONAL DE LA STATISTIQUE ET DE LA DEMOGRAPHIE

### INDICE HARMONISE DES PRIX A LA CONSOMMATION (I.H.P.C.) POUR LES PAYS MEMBRES DE L'U.E.M.O.A. SEPTEMBRE 2005

#### AVERTISSEMENT

L'Institut National de la Statistique et de la Démographie (INSD) a le plaisir de mettre à la disposition des utilisateurs l'Indice Harmonisé des Prix à la Consommation (IHPC).

Cet indice est harmonisé car le même instrument de suivi de l'évolution des prix a été mis en place dans sept pays membres de l'Union Economique et Monétaire Ouest-Africaine (UEMOA).

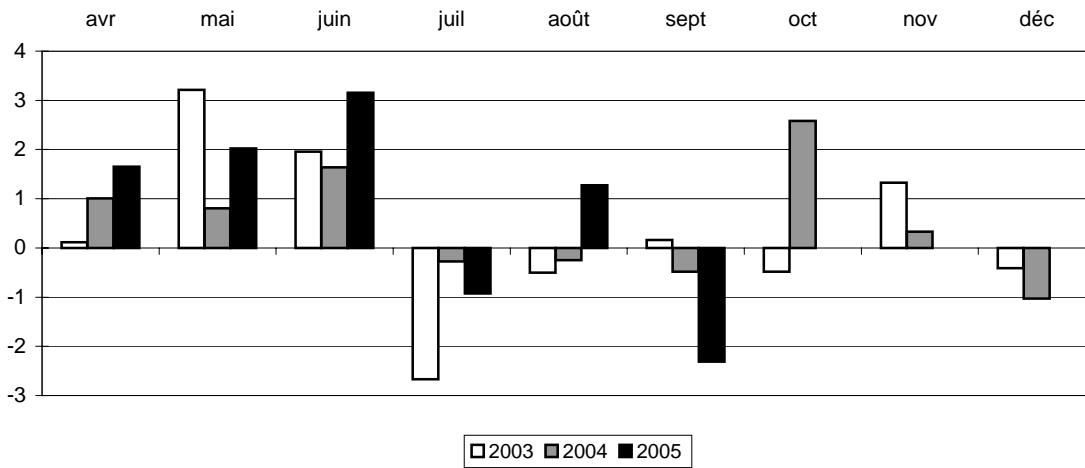
L'IHPC a pour population de référence l'ensemble des ménages de l'agglomération de Ouagadougou. Le panier de la ménagère comprend 320 variétés suivies dans 190 points d'observation. Plus de 3000 relevés de prix sont effectués chaque mois par les enquêteurs de l'INSD. La période de base de l'IHPC est l'année 1996 et les pondérations de l'indice proviennent d'une enquête sur les dépenses des ménages réalisée en 1996.

#### N° 93 Mois de septembre 2005

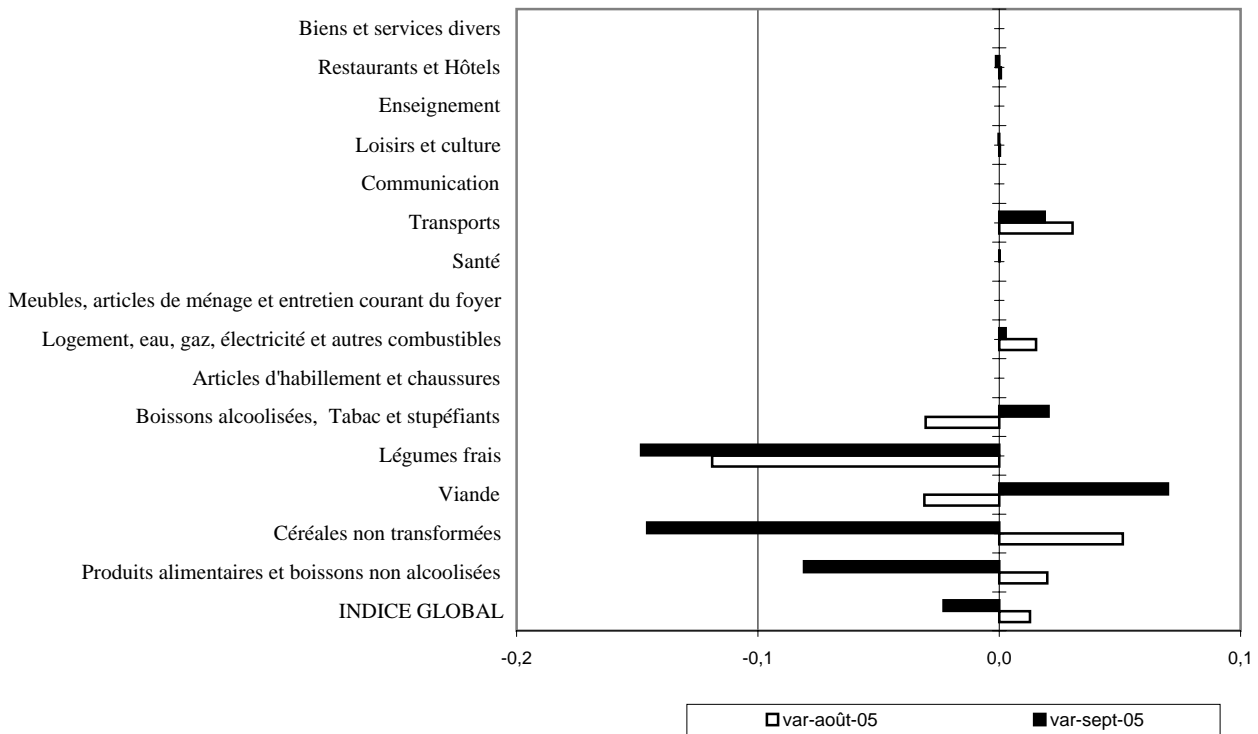
(Base 100 : année 1996)

	Pondé- ration	Indice pour les mois de					Variations en % depuis		
		sept-04	juin-05	juil-05	août-05	sept-05	le dernier mois	les 3 derniers mois	les 12 derniers mois
<b>INDICE GLOBAL</b>	<b>10000</b>	<b>116,0</b>	<b>127,5</b>	<b>126,3</b>	<b>127,9</b>	<b>125,0</b>	<b>-2,3</b>	<b>-2,0</b>	<b>7,7</b>
I- Produits alimentaires et boissons non alcoolisées	3209	104,6	134,0	130,0	132,5	121,8	-8,1	-9,1	16,5
<i>Céréales non transformées</i>	1012	97,2	137,1	144,4	151,8	129,6	-14,6	-5,4	33,4
<i>Viande</i>	398	116,8	121,6	116,3	112,7	120,6	7,0	-0,8	3,3
<i>Légumes frais</i>	357	83,3	187,1	141,2	124,4	105,9	-14,8	-43,4	27,1
II- Boissons alcoolisées, Tabac et stupéfiants	183	124,7	131,1	131,1	127,1	129,7	2,0	-1,0	4,0
III- Articles d'habillement et chaussures	635	117,8	117,8	117,8	117,8	117,8	0,0	0,0	0,0
IV- Logement, eau, gaz, électricité et autres combustibles	1050	115,0	117,6	113,9	115,7	116,0	0,3	-1,4	0,9
V- Meubles, articles de ménage et entretien courant du foyer	666	106,2	107,6	107,6	107,6	107,6	0,0	0,0	1,3
VI- Santé	419	105,0	105,9	105,9	105,9	105,9	0,0	0,0	0,9
VII- Transports	1557	128,6	137,5	140,4	144,6	147,4	1,9	7,1	14,5
VIII- Communication	114	158,4	159,8	159,8	159,8	159,8	0,0	0,0	0,9
IX- Loisirs et culture	492	107,3	107,4	107,3	107,4	107,3	0,0	0,0	0,1
X- Enseignement	242	120,5	130,8	130,8	130,8	130,8	0,0	0,0	8,5
XI- Restaurants et Hôtels	996	140,3	139,8	140,4	140,5	140,3	-0,1	0,3	0,0
XII- Biens et services divers	437	117,8	115,9	115,9	115,9	115,9	0,0	0,0	-1,6

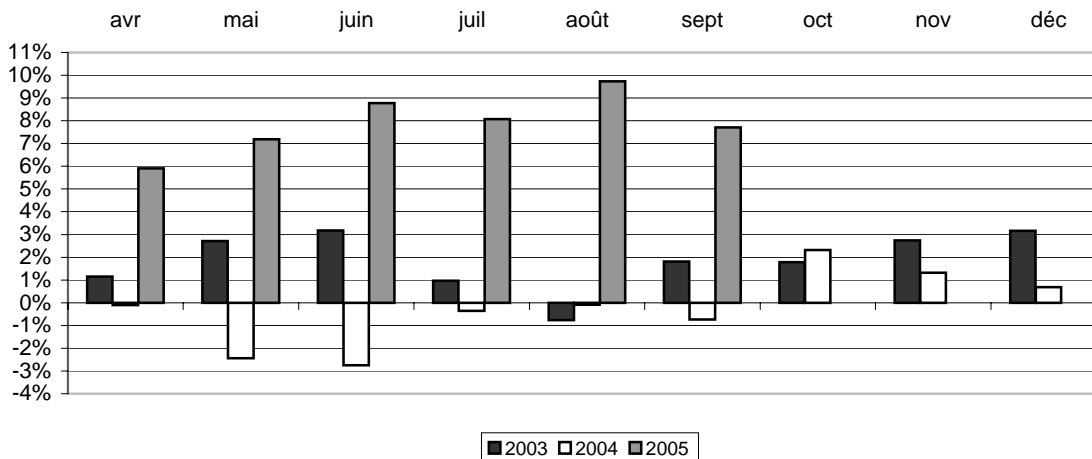
**Graphique 1 : Variations mensuelles de l'IHPC en % de 2003 à 2005**



**Graphique 2 : Variations mensuelles en % par fonction de l'IHPC en août 2005 et en septembre 2005**



**Graphique 3 : Variations annuelles de l'IHPC de 2003 à 2005(en %)**



**« chute du niveau général des prix »**

**Avec un niveau de 125,0, l'indice global du mois de septembre 2005 marque une baisse de 2,3% par rapport au mois précédent tandis qu'en glissement annuel, les prix connaissent une hausse de 7,7%.**

**Au même mois de 2004, les prix ont connu respectivement une variation mensuelle en baisse de 0,5% et un glissement annuel également en baisse de 0,7%.**

Le fléchissement de l'IHPC de ce mois est consécutif à la baisse des prix des produits alimentaires malgré la hausse des prix constatée au niveau des autres produits de consommation.

Ainsi, concernant la baisse des prix des produits alimentaires, elle est liée à l'abondance des produits agricoles sur les marchés durant cette période des récoltes, signe d'une bonne saison pluvieuse. En plus des produits agricoles tels que les céréales, les légumes et les tubercules dont les prix connaissent une baisse, il y a également les produits de la pêche qui connaissent une baisse de prix contrairement au prix de la viande qui est en augmentation.

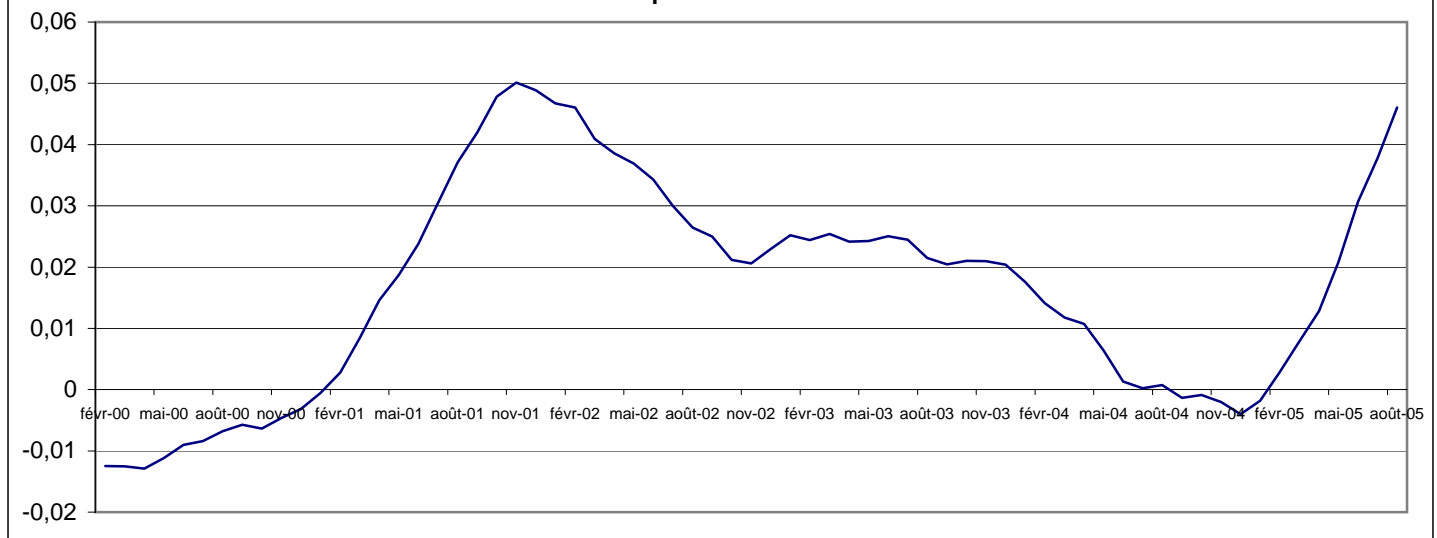
S'agissant de la hausse des prix des boissons alcoolisées, tabac et stupéfiants, elle est essentiellement due à la hausse des prix des boissons alcoolisées artisanales et autres excitants, conséquence de la cherté des prix des combustibles.

La montée des prix des combustibles, liée à la difficulté d'approvisionnement pendant l'hivernage, est responsable de la hausse des prix au niveau du « Logement, eau, gaz, électricité et autres combustibles ».

Le prix des carburants et lubrifiants, étant assujéti aux cours mondiaux du pétrole, connaît une hausse qui se répercute sur les prix du transport.

**La moyenne des indices des 12 derniers mois (octobre 2004 à septembre 2005) par rapport à celle des 12 mois précédents (octobre 2003 à septembre 2004) est en hausse de 5,3% alors qu'en septembre 2004, cet indicateur était en baisse de 0,1%.**

**Graphique 4 : Rapport de l'indice moyen des 12 derniers mois sur l'indice moyen des 12 mois précédents**



## INDICES DE NOMENCLATURES SECONDAIRES

	Pondérations*	Indice pour les mois de					Variations en % depuis		
		sept-04	juin-05	juil-05	août-05	sept-05	1 mois	3 mois	12 mois
<b>INDICE GENERAL</b>	<b>10000</b>	<b>116,0</b>	<b>127,5</b>	<b>126,3</b>	<b>127,9</b>	<b>125,0</b>	<b>-2,3</b>	<b>-2,0</b>	<b>7,7</b>
Indice des "Produits frais"	1899	99,9	142,0	137,0	138,9	121,3	-12,7	-14,5	21,5
Indice de l'Energie	1109	136,4	144,1	144,7	152,3	156,4	2,7	8,5	14,7
Indice Hors PF&E	6992	117,2	120,9	120,5	121,1	121,0	-0,1	0,0	3,2
Indice des Produits locaux	6356	116,1	129,2	126,7	128,2	123,0	-4,1	-4,8	5,9
Indice des Produits importés	3578	116,1	123,9	125,5	127,4	128,6	1,0	3,8	10,8
<i>origine autre Afrique</i>	<i>61</i>	<i>106,6</i>	<i>102,4</i>	<i>102,4</i>	<i>102,4</i>	<i>102,4</i>	<i>0,0</i>	<i>0,0</i>	<i>-3,9</i>
<i>origine Asie</i>	<i>1335</i>	<i>107,4</i>	<i>126,8</i>	<i>128,5</i>	<i>131,4</i>	<i>132,9</i>	<i>1,2</i>	<i>4,8</i>	<i>23,7</i>
<i>origine Europe</i>	<i>1401</i>	<i>108,9</i>	<i>127,6</i>	<i>129,2</i>	<i>131,4</i>	<i>132,7</i>	<i>1,0</i>	<i>4,0</i>	<i>21,9</i>
<i>origine UEMOA</i>	<i>781</i>	<i>130,9</i>	<i>114,1</i>	<i>115,4</i>	<i>115,6</i>	<i>116,2</i>	<i>0,5</i>	<i>1,9</i>	<i>-11,2</i>
Indice des biens durables	229	105,3	104,2	104,2	104,2	104,2	0,0	0,0	-1,1
Indice des biens non durables	5247	112,5	127,5	124,6	126,6	120,3	-4,9	-5,6	7,0
Indice des biens semi-durables	1978	110,7	136,4	138,4	141,6	143,7	1,5	5,4	29,8
Indice des services	2479	126,6	121,9	122,1	122,1	122,0	-0,1	0,2	-3,6

(\*) Structure de pondérations valable uniquement en septembre 2005

Prix moyens sur les marchés de Ouagadougou de produits de grande consommation en CFA

<b>Libellé</b>	<b>Unité</b>	<b>sept-05</b>	<b>août-05</b>	<b>sept-04</b>	<b>sept-03</b>
Sorgho blanc	kg	238	263	120	123
Petit mil local	kg	288	297	136	131
Riz importé (vendu au kg)	kg	275	275	250	250
Maïs blanc	kg	162	265	121	113
Haricot local blanc	kg	325	429	167	256
Viande fraîche de boeuf	kg	814	740	781	797
Viande fraîche de mouton	kg	975	894	924	989
Carpe séchée	kg	2452	2979	2469	2841
Tomates fraîches	kg	164	245	169	181
Oignon local, rond, en bulbe	kg	462	542	229	600
Pétrole	Litre	454	440	420	282
Savon de ménage industriel local	La boule	467	467	467	458
Essence mélange	Litre	669	644	550	515
*Essence ordinaire, super 91	Litre	664	641	537	503

\* Essence ordinaire est remplacée par super 91 à partir de mars 2005

### COORDONNEES DE L'INSD

**Adresse : Institut National de la Statistique et de la Démographie: 555 Avenue de l'indépendance 01 B.P 374 Ouaga 01**

Tél : (226) 32 44 31 Télécopie : (226) 32 61 59 E-mail : insd@cenatrin.bf

Directeur de la publication : INSD

Rédacteur en chef : Michel KONE

Rédacteurs : Lucien BELEMKOABGA et Paul TIENDREBEOGO

S'adresser au Service des prix à la Consommation

ou au Service de l'Administration, des Finances et de la Reprographie pour toute prise d'abonnement.