

# BURKINA - FASO

## MINISTRE DE L'ECONOMIE ET DES FINANCES INSTITUT NATIONAL DE LA STATISTIQUE ET DE LA DEMOGRAPHIE

### INDICE HARMONISE DES PRIX A LA CONSOMMATION (I.H.P.C.) POUR LES PAYS MEMBRES DE L'U.E.M.O.A. SEPTEMBRE 2001

#### AVERTISSEMENT

L'Institut National de la Statistique et de la Démographie (INSD) a le plaisir de mettre à la disposition des utilisateurs l'Indice Harmonisé des Prix à la Consommation (IHPC).

Cet indice est harmonisé car le même instrument de suivi de l'évolution des prix a été mis en place dans sept pays membres de l'Union Economique et Monétaire Ouest-Africaine (UEMOA).

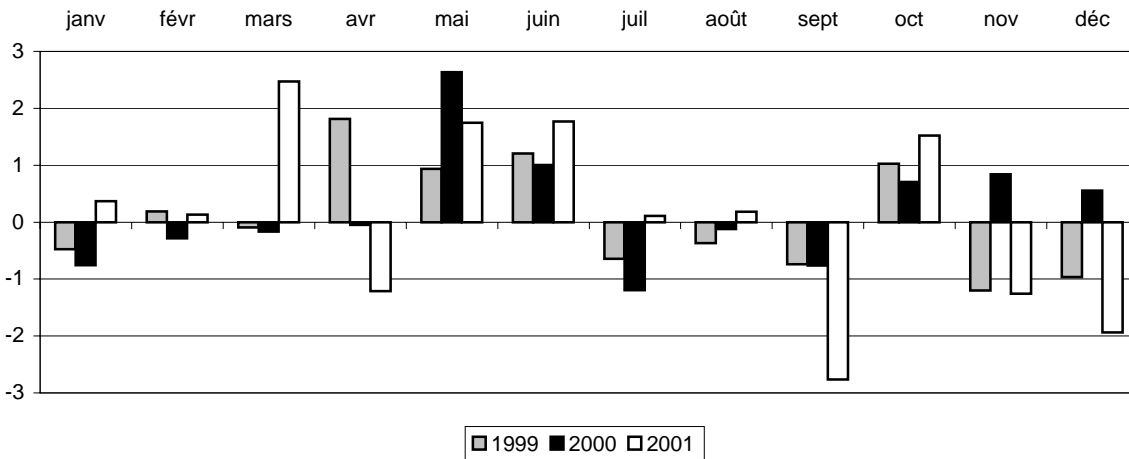
L'IHPC a pour population de référence l'ensemble des ménages de l'agglomération de Ouagadougou. Le panier de la ménagère comprend 320 variétés suivies dans 190 points d'observation. Plus de 3000 relevés de prix sont effectués chaque mois par les enquêteurs de l'INSD. La période de base de l'IHPC est l'année 1996 et les pondérations de l'indice proviennent d'une enquête sur les dépenses des ménages réalisée en 1996.

#### N° 45 Mois de septembre 2001

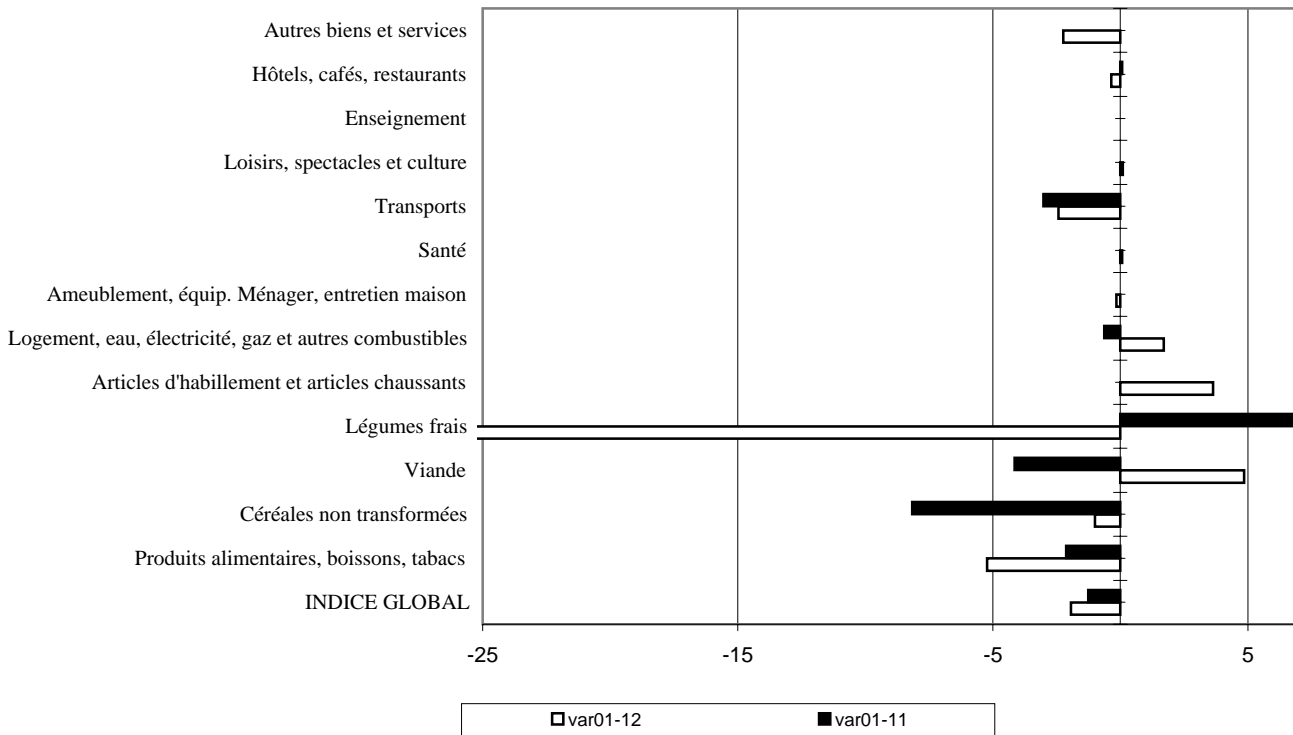
(Base 100 : année 1996)

	Pondé- ration	Indice pour les mois de					Variations en % depuis		
		sept-00	juin-01	juil-01	août-01	sept-01	le dernier mois	les 3 derniers mois	les 12 derniers mois
<b>INDICE GLOBAL</b>	<b>10000</b>	<b>106,2</b>	<b>114,2</b>	<b>114,3</b>	<b>114,5</b>	<b>111,4</b>	<b>-2,8</b>	<b>-2,5</b>	<b>4,9</b>
I- Produits alimentaires, boissons, tabacs	3392	99,0	116,2	115,9	117,9	<b>110,6</b>	-6,2	-4,8	11,7
<i>Céréales non transformées</i>	1012	91,0	107,6	113,2	115,9	<b>111,4</b>	-3,9	3,5	22,5
<i>Viande</i>	398	<b>110,7</b>	<b>115,7</b>	108,1	114,5	<b>108,9</b>	-4,9	-5,9	-1,7
<i>Légumes frais</i>	357	72,7	140,9	131,4	114,6	<b>86,2</b>	-24,8	-38,9	18,5
II- Articles d'habillement et articles chaussants	635	106,7	106,9	106,9	106,9	<b>106,9</b>	0,0	0,0	0,2
III- Logement, eau, électricité, gaz et autres combustibles	1050	104,1	102,3	102,9	105,0	<b>102,2</b>	<b>-2,7</b>	-0,2	-1,9
IV- Ameublement, équipement ménager et entretien de la maison	666	104,7	104,2	104,2	103,9	<b>103,9</b>	<b>0,0</b>	-0,3	-0,8
V- Santé	419	98,3	94,7	94,7	94,6	<b>94,6</b>	<b>0,0</b>	-0,1	-3,7
VI- Transports	1557	108,0	120,0	121,0	116,8	<b>114,7</b>	<b>-1,8</b>	-4,4	6,1
VII- Loisirs, spectacles et culture	394	100,9	104,1	104,1	104,1	<b>104,1</b>	<b>0,0</b>	0,0	3,2
VIII- Enseignement	340	111,2	111,2	111,2	111,2	<b>111,2</b>	<b>0,0</b>	0,0	0,0
IX- Hôtels, cafés, restaurants	996	120,4	126,2	126,4	126,2	<b>125,6</b>	<b>-0,4</b>	-0,5	4,3
X- Autres biens et services	551	130,5	130,5	130,5	130,5	<b>130,5</b>	0,0	0,0	0,0

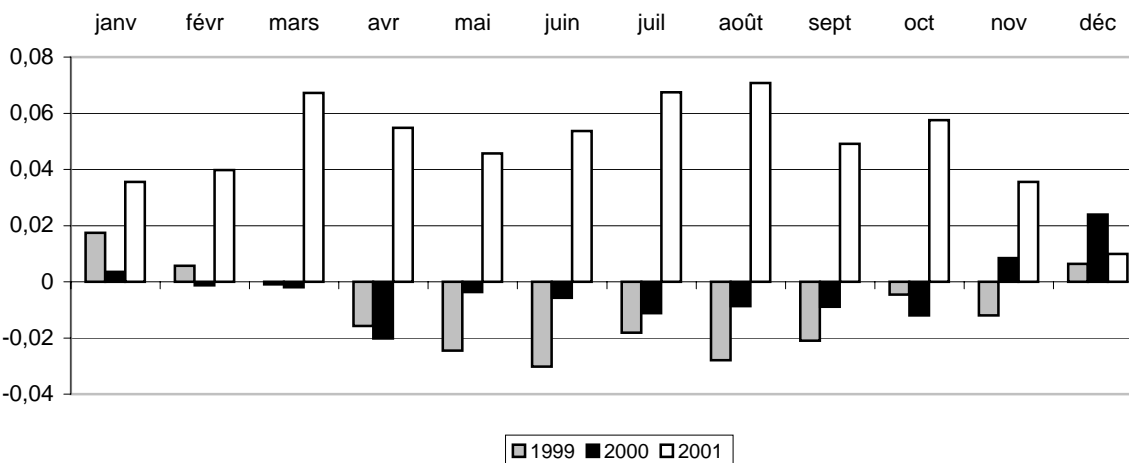
**Graphique 1 : Variations mensuelles de l'IHPC EN % de 1999 à 2001**



**Graphique 2 : Variations mensuelles en % par fonction de l'IHPC en août 2001 et septembre 2001**



**Graphique 3 : Variations annuelles de l'IHPC de 1999 à 2001(en %)**



**INDICE HARMONISE DES PRIX A LA CONSOMMATION  
(I.H.P.C.)  
SEPTEMBRE 2001**

*« Enfin la baisse des prix s'installe »*

Après quatre mois consécutifs de hausse, l'Indice Harmonisé des Prix à la Consommation (IHPC) marque un niveau de 111,4 en septembre 2001; soit une baisse des prix de 2,8% par rapport au mois d'août 2001. En glissement annuel, les prix augmentent de 4,9%. En septembre 2000 et septembre 1999, l'inflation mensuelle était respectivement de -0,9% et de -0,8%.

Le fléchissement de l'indice ce mois est entièrement due à la baisse de toutes les fonctions de consommation ayant connu une variation. Il s'agit des fonctions "Produits alimentaires, boissons et tabacs", "Logement, eau, électricité, gaz et autres combustibles", "Transports", et "Hôtels, cafés, restaurants".

Pour le compte de la fonction "Produits alimentaires, boissons et tabacs", les baisses significatives sont enregistrées au niveau des céréales non transformées, du bœuf, des poissons et autres produits de la pêche et des légumes frais et secs.

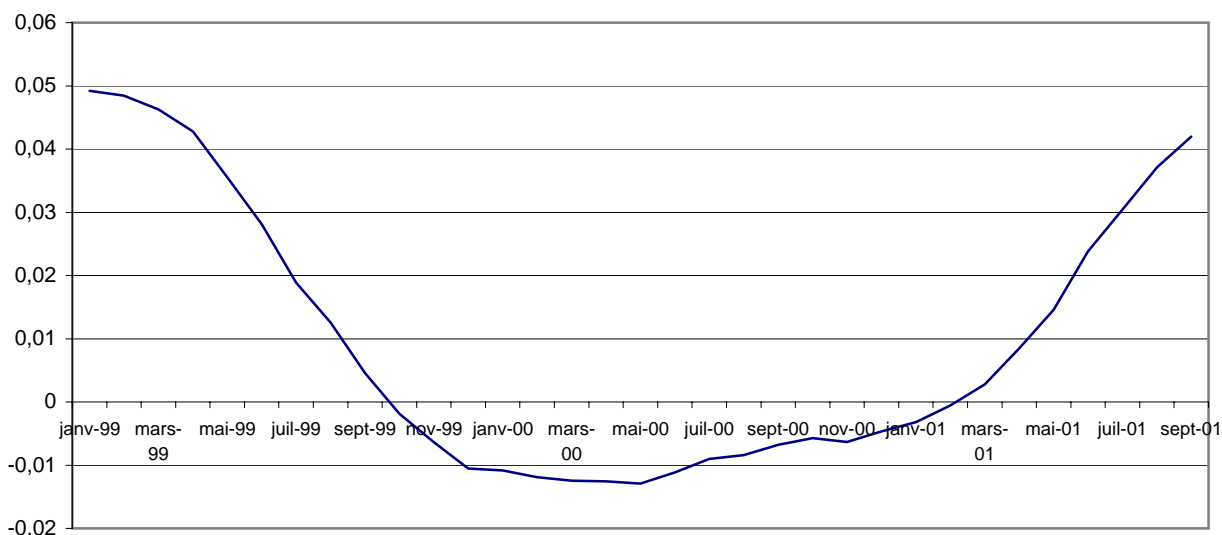
On note avec la fin de la saison des pluies un meilleur approvisionnement en combustibles d'origine végétale. Ce qui s'est traduit par un repli des prix de la fonction "Logement, eau, électricité, gaz et autres combustibles".

Quant aux fonctions "Transports", et "Hôtels, cafés, restaurants", les fléchissements respectifs des prix des carburants et lubrifiants ainsi que des restaurants et débits de boissons expliquent largement la baisse des prix à leur niveau.

Les autres fonctions de consommation restent stables. La tendance baissière des prix pourrait se poursuivre le mois prochain surtout à la faveur d'un meilleur approvisionnement des marchés en céréales.

La moyenne des indices des 12 derniers mois (octobre 2000 à septembre 2001) par rapport à celle des 12 mois précédents (octobre 1999 à septembre 2000) donne une hausse de 4,2%.

**Graphique 4 : Rapport de l'indice moyen des 12 derniers mois sur l'indice moyen des 12 mois précédents**



## INDICES DE NOMENCLATURES SECONDAIRES

	Pondérations	Indice pour les mois de					Variations en % depuis		
		sept-00	juin-01	juil-01	août-01	sept-01	1 mois	3 mois	12 mois
<b>INDICE GENERAL</b>	<b>10000</b>	<b>106,2</b>	<b>114,2</b>	<b>114,3</b>	<b>114,5</b>	<b>111,4</b>	<b>-2,8</b>	<b>-2,5</b>	<b>4,9</b>
Indice des "Produits frais"	1899	89,6	106,2	114,7	114,1	<b>105,3</b>	-7,7	-0,8	17,5
Indice de l'Energie	1109	111,5	114,3	118,5	116,3	<b>110,7</b>	-4,8	-3,1	-0,7
Indice Hors PF&E	6992	109,8	113,5	113,4	114,4	<b>113,1</b>	-1,1	-0,4	3,0
Indice des Produits locaux	6908	106,1	110,1	116,7	117,9	<b>114,0</b>	-3,3	3,6	7,4
Indice des Produits importés	3062	106,6	104,2	108,8	106,8	<b>105,2</b>	-1,5	1,0	-1,3
<i>origine autre Afrique</i>	30	107,0	107,2	107,2	107,2	<b>107,2</b>	0,0	0,0	0,2
<i>origine Asie</i>	1022	102,4	104,8	102,3	102,3	<b>102,3</b>	0,0	-2,3	-0,1
<i>origine Europe</i>	925	103,1	101,6	102,1	102,3	<b>101,0</b>	-1,3	-0,6	-2,0
<i>origine UEMOA</i>	1085	113,6	105,8	120,6	114,8	<b>111,4</b>	-3,0	5,3	-1,9
Indice des biens durables	581	103,6	104,2	103,6	103,6	<b>103,6</b>	0,0	-0,6	0,0
Indice des biens non durables	5422	102,6	106,3	114,3	114,9	<b>109,0</b>	-5,1	2,5	6,2
Indice des biens semi-durables	973	105,0	105,1	105,0	105,0	<b>105,0</b>	0,0	-0,1	0,0
Indice des services	2994	113,8	113,7	119,2	119,1	<b>118,9</b>	-0,2	4,6	4,5

(\*) Structure de pondérations valable uniquement en septembre 2001

Prix moyens sur les marchés de Ouagadougou de produits de grande consommation en F CFA

<b>Libellé</b>	<b>Unité</b>	<b>sept-01</b>	<b>août-01</b>	<b>sept-00</b>	<b>sept-99</b>
Sorgho blanc	kg	170	179	104	127
Petit mil local	kg	198	202	105	130
Riz importé (vendu au kg)	kg	250	250	253	275
Maïs blanc	kg	155	175	103	120
Haricot local blanc	kg	259	333	228	215
Viande fraîche de boeuf	kg	723	829	754	788
Viande fraîche de mouton	kg	878	867	906	818
Carpe séchée	kg	2323	2657	2034	1922
Tomates fraîches	kg	119	279	149	202
Oignon local, rond, en bulbe	kg	321	264	134	476
Pétrole	Litre	270	270	255	200
Savon de ménage industriel local	La boule	458	458	458	458
Essence mélange	Litre	424	440	420	375
Essence ordinaire	Litre	405	427	399	350

### COORDONNEES DE L'INSD

**Adresse : Institut National de la Statistique et de la Démographie: 555 Boulevard de la Révolution 01 B.P 374 Ouaga 01**

Tél : (226) 32 44 31 Télécopie : (226) 31 07 60 E-mail : insd@cenatrin.bf

Directeur de la publication : INSD

Rédacteur en chef : Michel KONE

Rédacteur : Lucien BELEMKOABGA

S'adresser au Service des prix à la Consommation et des enquêtes auprès des ménages pour tout renseignement ou au Service de l'Administration, des Finances et de la Reprographie pour toute prise d'abonnement.