

B U R K I N A F A S O

MINISTRE DE L'ECONOMIE ET DU DEVELOPPEMENT INSTITUT NATIONAL DE LA STATISTIQUE ET DE LA DEMOGRAPHIE

INDICE HARMONISE DES PRIX A LA CONSOMMATION (I.H.P.C.) POUR LES PAYS MEMBRES DE L'U.E.M.O.A. OCTOBRE 2005

AVERTISSEMENT

L'Institut National de la Statistique et de la Démographie (INSD) a le plaisir de mettre à la disposition des utilisateurs l'Indice Harmonisé des Prix à la Consommation (IHPC).

Cet indice est harmonisé car le même instrument de suivi de l'évolution des prix a été mis en place dans sept pays membres de l'Union Economique et Monétaire Ouest-Africaine (UEMOA).

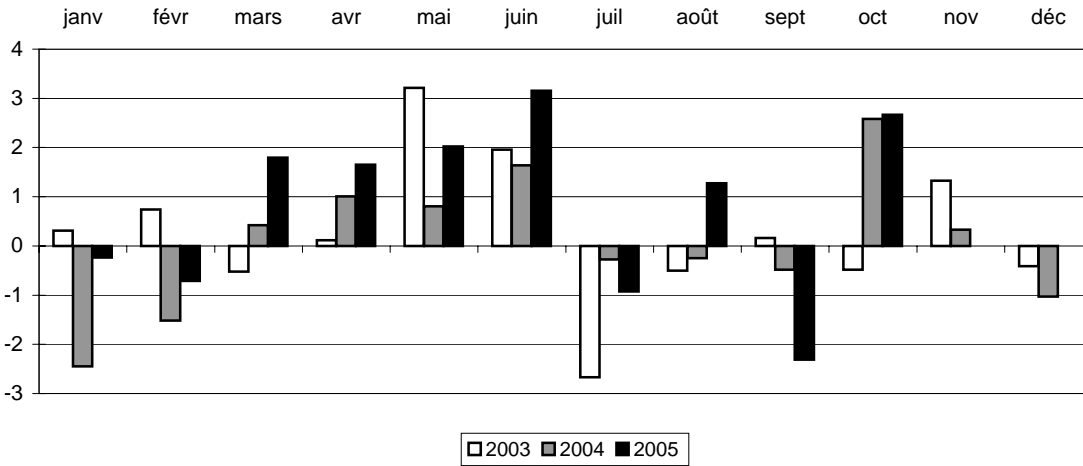
L'IHPC a pour population de référence l'ensemble des ménages de l'agglomération de Ouagadougou. Le panier de la ménagère comprend 320 variétés suivies dans 190 points d'observation. Plus de 3000 relevés de prix sont effectués chaque mois par les enquêteurs de l'INSD. La période de base de l'IHPC est l'année 1996 et les pondérations de l'indice proviennent d'une enquête sur les dépenses des ménages réalisée en 1996.

N° 94 Mois d'octobre 2005

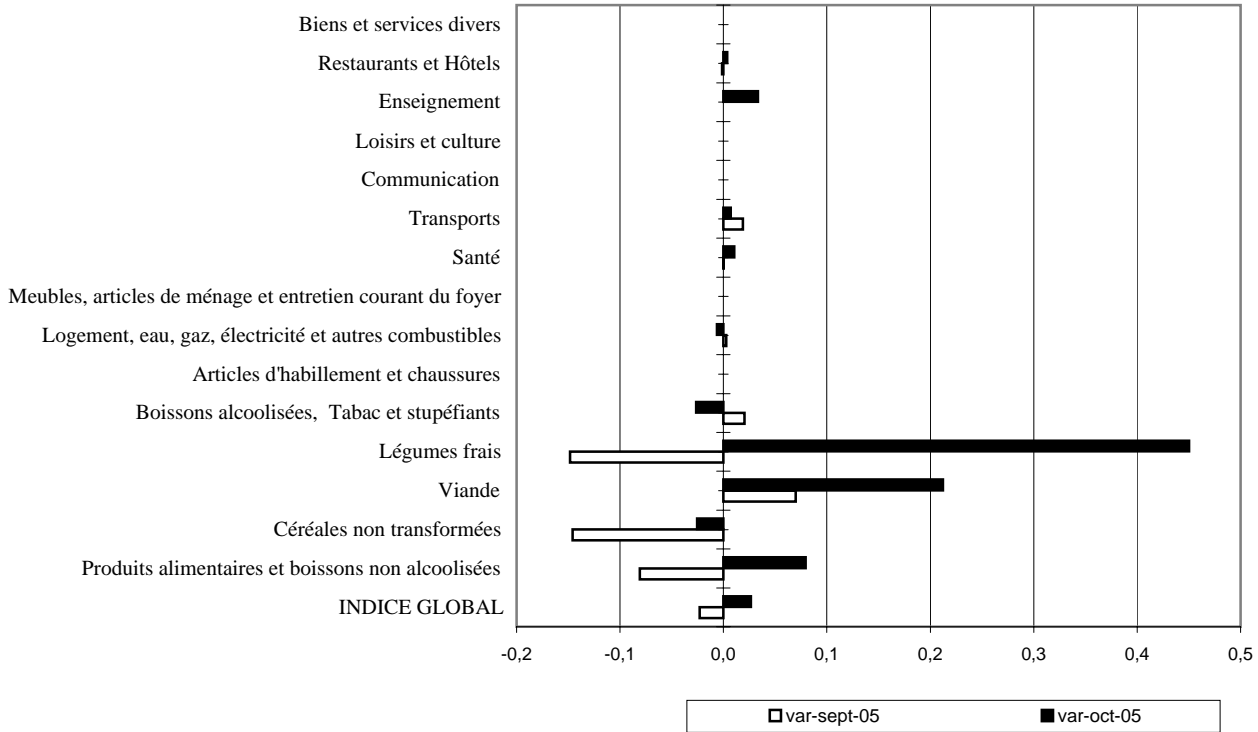
(Base 100 : année 1996)

	Pondé- ration	Indice pour les mois de					Variations en % depuis		
		oct-04	juil-05	août-05	sept-05	oct-05	le dernier mois	les 3 derniers mois	les 12 derniers mois
INDICE GLOBAL	10000	119,0	126,3	127,9	125,0	128,3	2,7	1,6	7,8
I- Produits alimentaires et boissons non alcoolisées	3209	111,1	130,0	132,5	121,8	131,5	8,0	1,2	18,4
<i>Céréales non transformées</i>	1012	102,0	144,4	151,8	129,6	126,3	-2,6	-12,5	23,8
<i>Viande</i>	398	119,8	116,3	112,7	120,6	146,2	21,2	25,7	22,1
<i>Légumes frais</i>	357	128,0	141,2	124,4	105,9	153,6	45,0	8,8	19,9
II- Boissons alcoolisées, Tabac et stupéfiants	183	125,1	131,1	127,1	129,7	126,3	-2,6	-3,7	1,0
III- Articles d'habillement et chaussures	635	117,8	117,8	117,8	117,8	117,8	0,0	0,0	0,0
IV- Logement, eau, gaz, électricité et autres combustibles	1050	114,7	113,9	115,7	116,0	115,2	-0,6	1,1	0,5
V- Meubles, articles de ménage et entretien courant du foyer	666	106,2	107,6	107,6	107,6	107,6	0,0	0,0	1,3
VI- Santé	419	105,0	105,9	105,9	105,9	107,1	1,1	1,1	2,0
VII- Transports	1557	133,1	140,4	144,6	147,4	148,4	0,7	5,7	11,5
VIII- Communication	114	158,4	159,8	159,8	159,8	159,8	0,0	0,0	0,9
IX- Loisirs et culture	492	107,3	107,3	107,4	107,3	107,3	0,0	0,0	0,1
X- Enseignement	242	130,8	130,8	130,8	130,8	135,1	3,3	3,3	3,3
XI- Restaurants et Hôtels	996	140,3	140,4	140,5	140,3	140,8	0,4	0,3	0,3
XII- Biens et services divers	437	117,8	115,9	115,9	115,9	115,9	0,0	0,0	-1,7

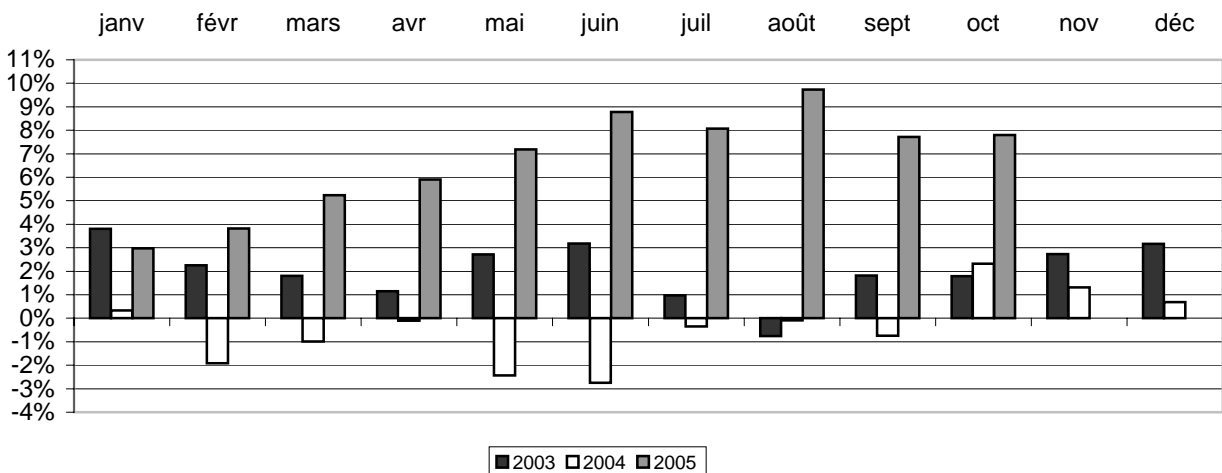
Graphique 1 : Variations mensuelles de l'IHPC en % de 2003 à 2005



Graphique 2 : Variations mensuelles en % par fonction de l'IHPC en septembre 2005 et en octobre 2005



Graphique 3 : Variations annuelles de l'IHPC de 2003 à 2005(en %)



INDICE HARMONISE DES PRIX A LA CONSOMMATION

(I.H.P.C.)

OCTOBRE 2005

« hausse du niveau général des prix »

L'indice du mois d'octobre 2005, avec un niveau de 128,3, marque une hausse de 2,7% par rapport à celui du mois précédent. En glissement annuel, les prix sont en augmentation de 7,8% par rapport à ceux du même mois de 2004.

En octobre 2004, les prix ont connu respectivement une hausse mensuelle de 2,6% et un glissement annuel également en augmentation 2,3%.

L'interférence de la baisse de prix de certaines fonctions et de la hausse de prix d'autres fonctions a conduit à l'augmentation du niveau général des prix pour ce mois d'octobre 2005.

Au titre de la fonction « Produits alimentaires et boissons non alcoolisées », malgré la poursuite de la baisse des prix des céréales, la flambée des prix des légumes frais et de la viande ainsi que celle du prix des farines sont responsables de la hausse des prix de cette fonction. En effet, après la dure période de soudure où les prix des ruminants et de la volaille étaient bradés par les éleveurs pour pouvoir en sortir, pendant cette période des récoltes qui connaît la baisse de prix des céréales les éleveurs ne sont plus astreints à livrer à n'importe quel prix leurs produits.

La baisse des prix des boissons alcoolisées artisanales consécutive à la baisse des prix des céréales ainsi que celle des autres excitants ont induit la baisse des prix de la fonction « Boissons alcoolisées, tabac et stupéfiants ».

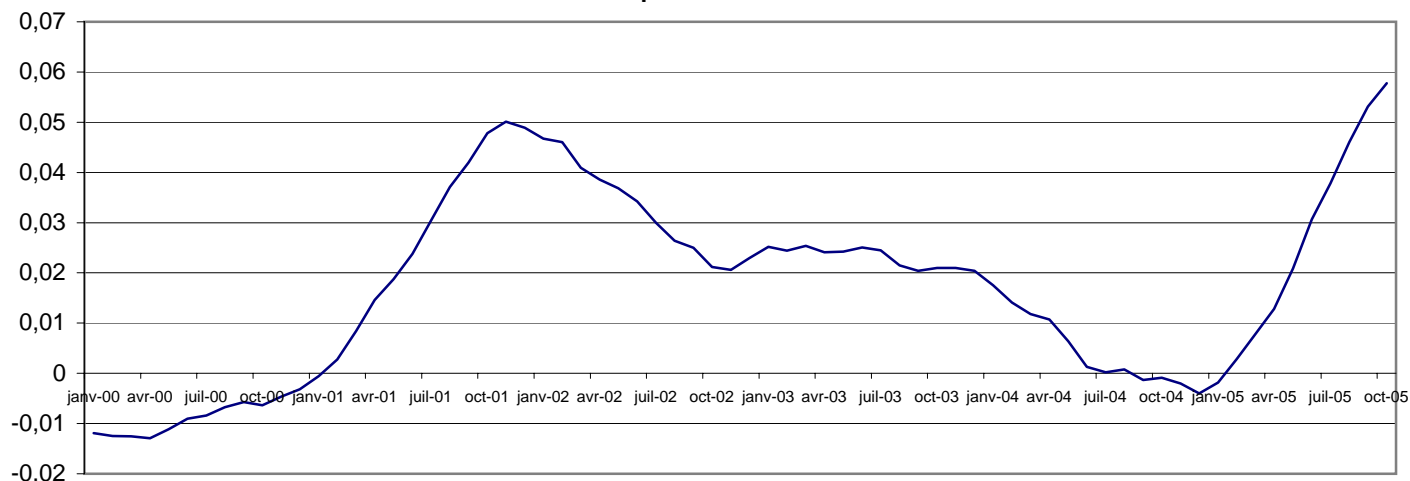
S'agissant de la baisse des prix de la fonction « Logement, eau, gaz, électricité et autres combustibles », malgré l'augmentation du prix des combustibles liquides, la baisse du prix des autres combustibles en est responsable.

L'augmentation du prix des services de santé (consultation et extraction de dent) ainsi que la poursuite de la hausse des prix des carburants et lubrifiants due au cours mondial du prix du baril de pétrole sont respectivement responsables du renchérissement des prix de la santé et des transports.

Quant à la montée du prix de l'enseignement, le renchérissement du prix des services d'enseignement tels que les frais de scolarité en est la justification.

L'indicateur UEMOA de la moyenne des indices des 12 derniers mois par rapport à celle des 12 mois précédents est en hausse de 5,8%, alors qu'en octobre 2004, il était en baisse de 0,1%.

Graphique 4 : Rapport de l'indice moyen des 12 derniers mois sur l'indice moyen des 12 mois précédents



INDICES DE NOMENCLATURES SECONDAIRES

	Pondérations*	Indice pour les mois de					Variations en % depuis		
		oct-04	juil-05	août-05	sept-05	oct-05	1 mois	3 mois	12 mois
INDICE GENERAL	10000	119,0	126,3	127,9	125,0	128,3	2,7	1,6	7,8
Indice des "Produits frais"	1899	110,5	137,0	138,9	121,3	131,8	8,6	-3,8	19,2
Indice de l'Energie	1109	136,1	144,7	152,3	156,4	157,1	0,5	8,6	15,4
Indice Hors PF&E	6992	118,6	120,5	121,1	121,0	122,8	1,5	1,9	3,5
Indice des Produits locaux	6356	120,2	126,7	128,2	123,0	127,7	3,8	0,7	6,2
Indice des Produits importés	3578	116,2	125,5	127,4	128,6	129,3	0,5	3,0	11,3
<i>origine autre Afrique</i>	<i>61</i>	<i>106,6</i>	<i>102,4</i>	<i>102,4</i>	<i>102,4</i>	<i>102,4</i>	<i>0,0</i>	<i>0,0</i>	<i>-3,9</i>
<i>origine Asie</i>	<i>1335</i>	<i>107,4</i>	<i>128,5</i>	<i>131,4</i>	<i>132,9</i>	<i>132,8</i>	<i>0,0</i>	<i>3,4</i>	<i>23,7</i>
<i>origine Europe</i>	<i>1401</i>	<i>109,0</i>	<i>129,2</i>	<i>131,4</i>	<i>132,7</i>	<i>134,0</i>	<i>0,9</i>	<i>3,7</i>	<i>22,9</i>
<i>origine UEMOA</i>	<i>781</i>	<i>131,0</i>	<i>115,4</i>	<i>115,6</i>	<i>116,2</i>	<i>116,9</i>	<i>0,6</i>	<i>1,2</i>	<i>-10,8</i>
Indice des biens durables	229	105,3	104,2	104,2	104,2	104,3	0,0	0,0	-1,0
Indice des biens non durables	5247	116,0	124,6	126,6	120,3	125,9	4,7	1,0	8,5
Indice des biens semi-durables	1978	110,7	138,4	141,6	143,7	144,7	0,7	4,5	30,7
Indice des services	2479	129,8	122,1	122,1	122,0	122,2	0,2	0,1	-5,8

(*) Structure de pondérations valable uniquement en octobre 2005

Prix moyens sur les marchés de Ouagadougou de produits de grande consommation en CFA

Libellé	Unité	oct-05	sept-05	oct-04	oct-03
Sorgho blanc	kg	237	238	123	109
Petit mil local	kg	285	288	165	106
Riz importé (vendu au kg)	kg	271	275	250	250
Maïs blanc	kg	159	162	129	98
Haricot local blanc	kg	190	325	178	157
Viande fraîche de boeuf	kg	985	814	709	772
Viande fraîche de mouton	kg	1302	975	1078	1035
Carpe séchée	kg	3083	2452	2713	2790
Tomates fraîches	kg	175	164	248	207
Oignon local, rond, en bulbe	kg	866	462	322	603
Pétrole	Litre	465	454	425	277
Savon de ménage industriel local	La boule	467	467	467	458
Essence mélange	Litre	679	669	550	505
*Essence ordinaire, super 91	Litre	672	664	537	487

* Essence ordinaire est remplacée par super 91 à partir de mars 2005

COORDONNEES DE L'INSD

Adresse : Institut National de la Statistique et de la Démographie: 555 Avenue de l'indépendance 01 B.P 374 Ouaga 01

Tél : (226) 32 44 31 Télécopie : (226) 32 61 59 E-mail : insd@cenatrin.bf

Directeur de la publication : INSD

Rédacteur en chef : Michel KONE

Rédacteurs : Lucien BELEMKOABGA et Paul TIENDREBEOGO

S'adresser au Service des prix à la Consommation

ou au Service de l'Administration, des Finances et de la Reprographie pour toute prise d'abonnement.