

B U R K I N A - F A S O

MINISTRE DE L'ECONOMIE ET DES FINANCES INSTITUT NATIONAL DE LA STATISTIQUE ET DE LA DEMOGRAPHIE

INDICE HARMONISE DES PRIX A LA CONSOMMATION (I.H.P.C.) POUR LES PAYS MEMBRES DE L'U.E.M.O.A. OCTOBRE 2000

AVERTISSEMENT

L'Institut National de la Statistique et de la Démographie (INSD) a le plaisir de mettre à la disposition des utilisateurs l'Indice Harmonisé des Prix à la Consommation (IHPC).

Cet indice est harmonisé car le même instrument de suivi de l'évolution des prix a été mis en place dans sept pays membres de l'Union Economique et Monétaire Ouest-Africaine (UEMOA).

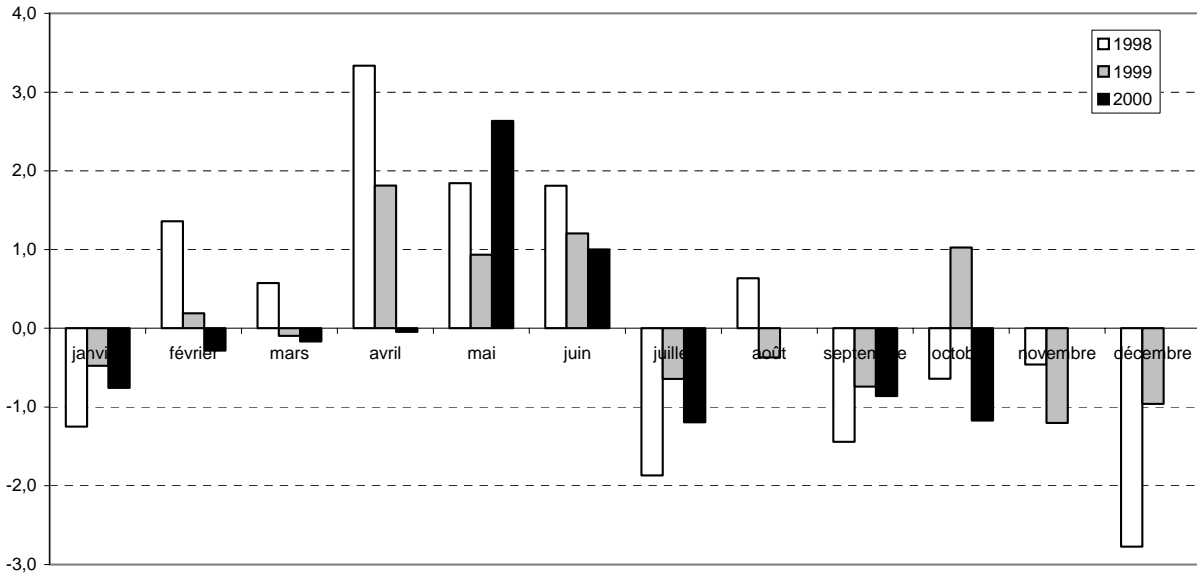
L'IHPC a pour population de référence l'ensemble des ménages de l'agglomération de Ouagadougou. Le panier de la ménagère comprend 320 variétés suivies dans 190 points d'observation. Plus de 3000 relevés de prix sont effectués chaque mois par les enquêteurs de l'INSD. La période de base de l'IHPC est l'année 1996 et les pondérations de l'indice proviennent d'une enquête sur les dépenses des ménages réalisée en 1996.

N° 34- Mois d'octobre 2000

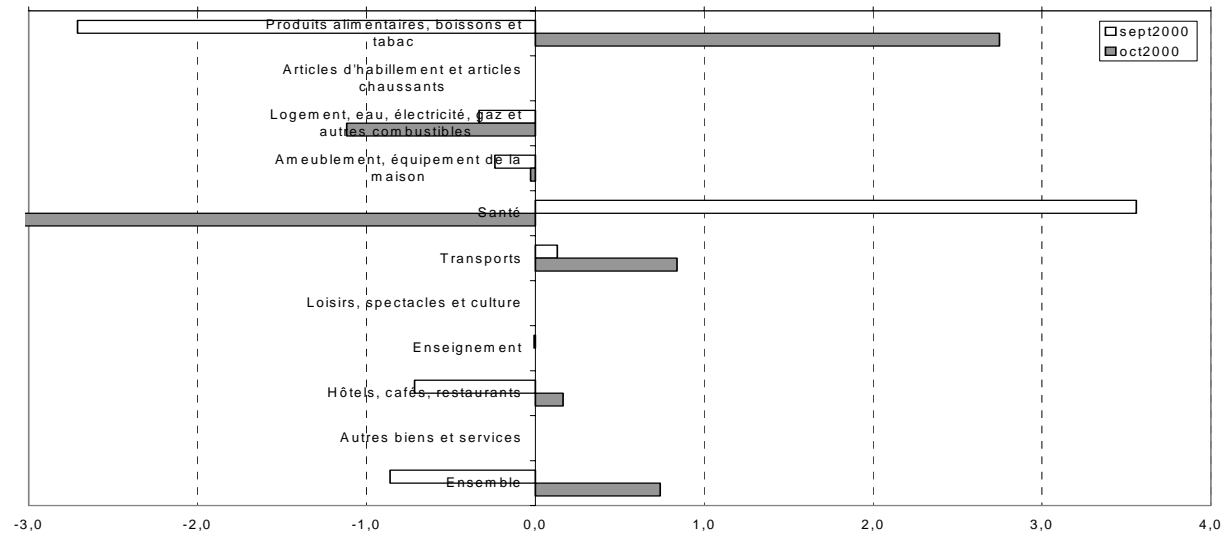
(Base 100 : année 1996)

	Pondé- ration°	Indice pour les mois de					Variations en %		
		Oct 1999	Juillet 2000	Août 2000	Sept 2000	Oct 2000	du dernier mois	des 3 derniers mois	des 12 derniers mois
INDICE GLOBAL	10000	108,2	107,1	107,1	106,1	106,9	0,7	-0,1	-1,2
I- Produits alimentaires, boissons, tabacs	3392	108,6	103,4	101,8	99,0	101,7	2,7	-1,6	-6,3
<i>Céréales non transformées</i>	1012	102,9	93,6	94,3	91,0	91,1	0,1	-2,7	-10,3
<i>Viande</i>	398	108,7	116,7	116,5	110,7	110,7	-0,0	-5,1	3,7
<i>Légumes frais</i>	357	117,0	111,9	94,2	72,7	96,6	32,8	-13,7	-34,5
II- Articles d'habillement et articles chaussants	635	107,9	106,7	106,7	106,7	106,7	0,0	0,0	-1,1
III- Logement, eau, électricité, gaz et autres combustibles	1050	111,5	104,1	104,5	104,1	102,9	-1,1	-1,1	-7,7
IV- Ameublement, équipement ménager et entretien de la maison	666	104,7	105,0	105,0	104,7	104,7	0,0	-0,3	0,0
V- Santé	419	90,8	94,9	94,9	98,3	93,3	-5,0	-1,6	2,8
VI- Transports	1557	101,2	105,2	107,9	108,0	108,9	0,8	3,6	7,7
VII- Loisirs, spectacles et culture	394	100,5	100,9	100,9	100,9	100,9	0,0	0,0	0,4
VIII- Enseignement	340	110,4	110,4	111,2	111,2	111,2	0,0	0,8	0,7
IX- Hôtels, cafés, restaurants	996	121,0	120,9	121,3	120,4	120,6	0,2	-0,2	-0,3
X- Autres biens et services	551	117,8	130,5	130,5	130,5	130,5	0,0	-0,1	10,8

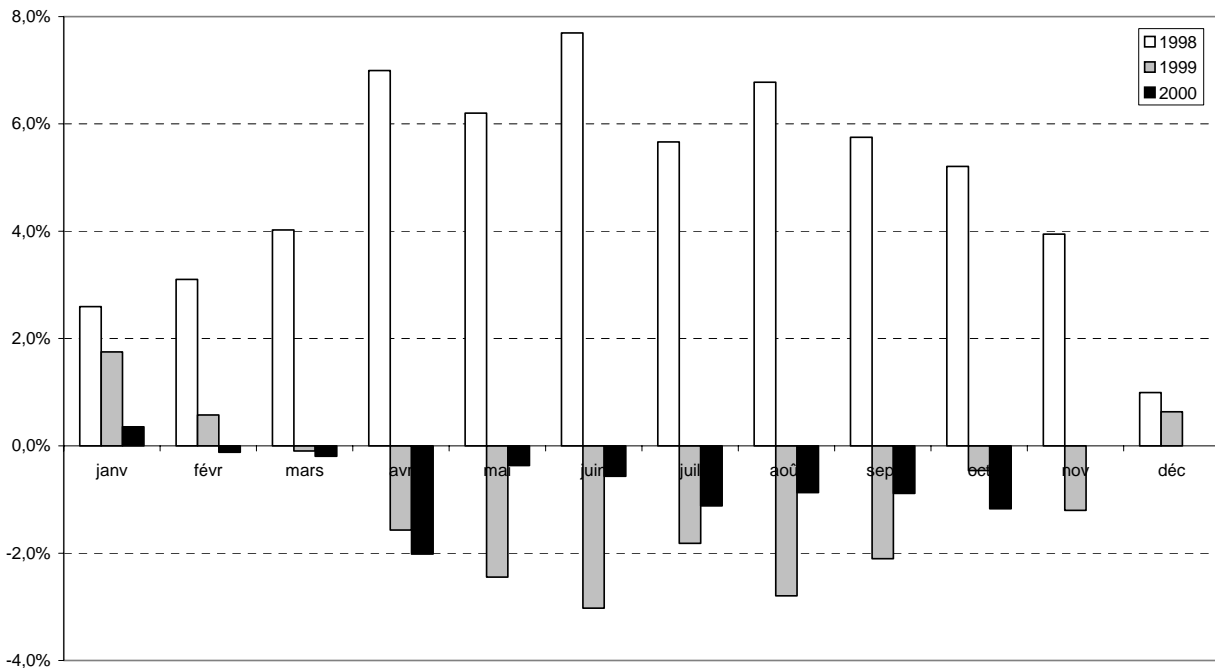
Graphique 1 : Variations mensuelles de l'IHPC de 1998 à 2000 (en %)



Graphique 2 : Variations mensuelles par fonction de l'IHPC en septembre et octobre 2000 (en %)



Graphique 3 : Variations annuelles de l'IHPC de 1998 à 2000 (en %)



**INDICE HARMONISE DES PRIX A LA
CONSOMMATION
(I.H.P.C.)
OCTOBRE 2000**

« Rupture de la tendance à la baisse »

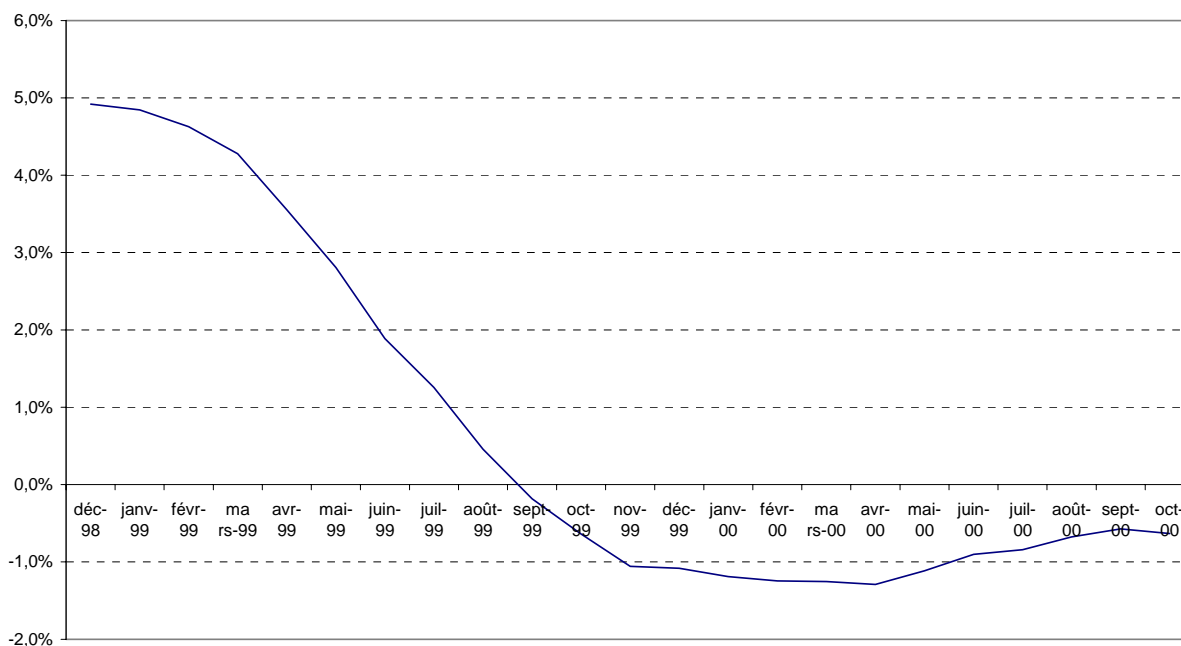
Après la baisse du mois précédent, l'indice renoue avec la hausse au mois d'octobre 2000. Les prix augmentent de 0,7% avec un niveau de l'indice égal à 106,9. En glissement annuel (octobre 2000 par rapport à octobre 1999), les prix reculent de 1,2%.

La hausse de l'indice du mois est imputable à la fonction de consommation « Produits alimentaires, boissons et tabac » dont les prix connaissent une augmentation notable. Les hausses significatives au compte de cette fonction sont enregistrées au niveau des poissons séchés ou fumés, et surtout des légumes frais dont les prix ont considérablement augmenté. La baisse sensible des prix de la fonction « logement, eau, électricité, gaz et autres combustibles » précédemment constatée se poursuit. Le relèvement des prix du carburant explique la timide hausse au niveau de la fonction "Transport". Le retour des prix des médicaments modernes à leur niveau d'avant septembre est à l'origine de l'augmentation des prix de la fonction « Santé ».

Exception faite du poste « Hôtels, cafés, restaurants » en très légère hausse, les autres fonctions de consommation demeurent stables.

La mauvaise pluviométrie constatée cette année pourrait favoriser un maintien de la tendance observée dans les mois à venir. **La moyenne des indices des 12 derniers mois (novembre 1999 à octobre 2000) par rapport à celle des 12 mois précédents (novembre 1998 à octobre 1999) donne une baisse de 0,6%.**

Graphique 4 : Rapport de l'indice moyen des 12 derniers mois sur l'indice moyen des 12 mois précédents

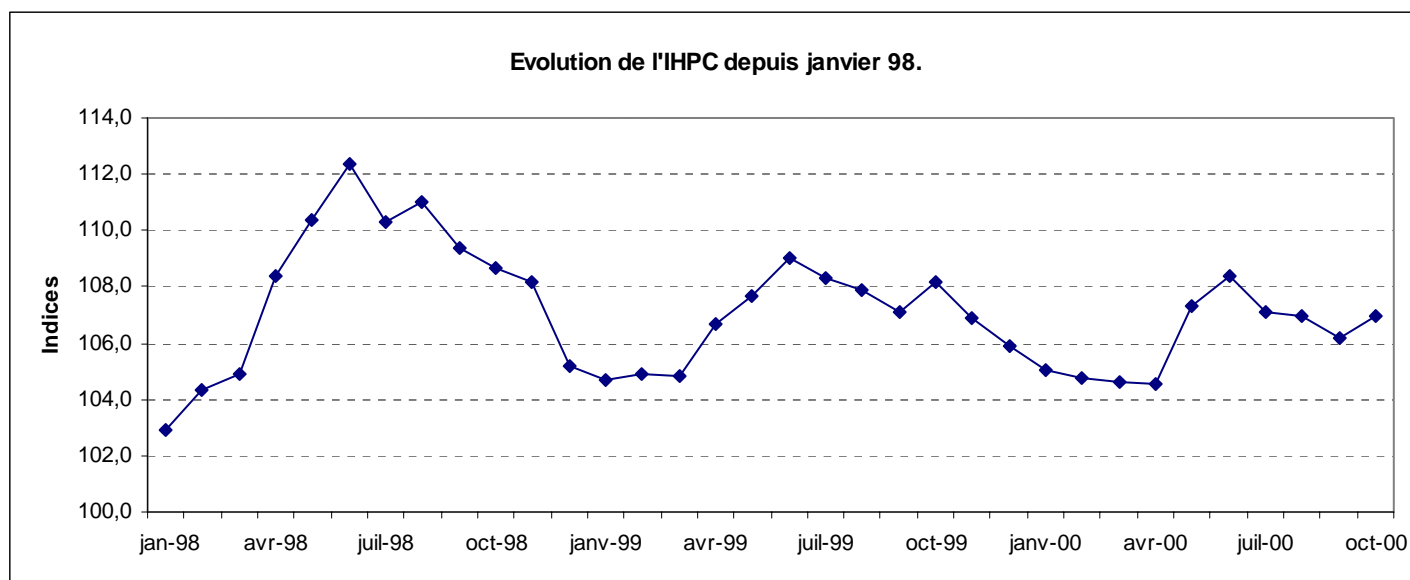


Evolution des prix (*) à la consommation dans les pays de l'UEMOA (base 100 : année 1996)

PAYS	Indices pour les mois de					Variations (en %) depuis		
	sept 99	juin 2000	juillet 2000	août 2000	sept. 2000	1 mois	3 mois	12 mois
BENIN	109,8	117,3	116,4	115,8	115,1	-0,6	-1,9	4,8
BURKINA FASO	107,1	108,4	107,1	107,1	106,1	-0,9	-2,1	-0,9
COTE D'IVOIRE	111,6	114,0	114,2	114,6	113,7	-0,8	-0,3	1,9
MALI	104,2	101,9	102,9	103,0	103,1	0,2	1,2	-1,1
NIGER	107,0	112,8	112,0	111,3	110,6	-0,6	-2,0	3,4
SENEGAL	105,2	102,4	103,8	104,2	106,5	2,2	4,0	1,2
TOGO	107,3	110,1	108,3	106,1	104,2	-1,8	-5,4	-2,9
UEMOA	108,4	109,9	110,0	110,0	109,9	-0,1	0,0	1,2

(*) Les relevés des prix sont effectués dans la principale agglomération de chaque Etat membre

Source : Commission de l'UEMOA et INS-indices harmonisés des prix à la consommation



COORDONNEES DE L'INSD

Adresse : Institut National de la Statistique et de la Démographie, 555 Boulevard de la Révolution

01 B.P. 374 Ouagadougou 01

Service des prix à la consommation et des enquêtes auprès des ménages. Tél : (226) 32 44 31

Télécopie : (226) 31 07 60