

B U R K I N A - F A S O

MINISTRE DE L'ECONOMIE ET DES FINANCES INSTITUT NATIONAL DE LA STATISTIQUE ET DE LA DEMOGRAPHIE

**INDICE HARMONISE
DES PRIX A LA CONSOMMATION (I.H.P.C.)
POUR LES PAYS MEMBRES DE L'U.E.M.O.A.
OCTOBRE 1999**

AVERTISSEMENT

Depuis le 1er janvier 1998, l'indice harmonisé des prix à la consommation (IHPC) remplace l'indice des prix à la consommation africaine (IPC) calculé par l'INSD dans la ville de Ouagadougou.

Ce nouvel indice est plus performant que le précédent, dont la base datait de 1980, grâce à l'utilisation d'une nomenclature internationale et récente, des pondérations actualisées (datant de 1996), une collecte des prix améliorée et des calculs plus précis. Cet indice est dit harmonisé car le même instrument de mesure de l'évolution des prix a été mis en place dans les sept pays membres de l'UEMOA.

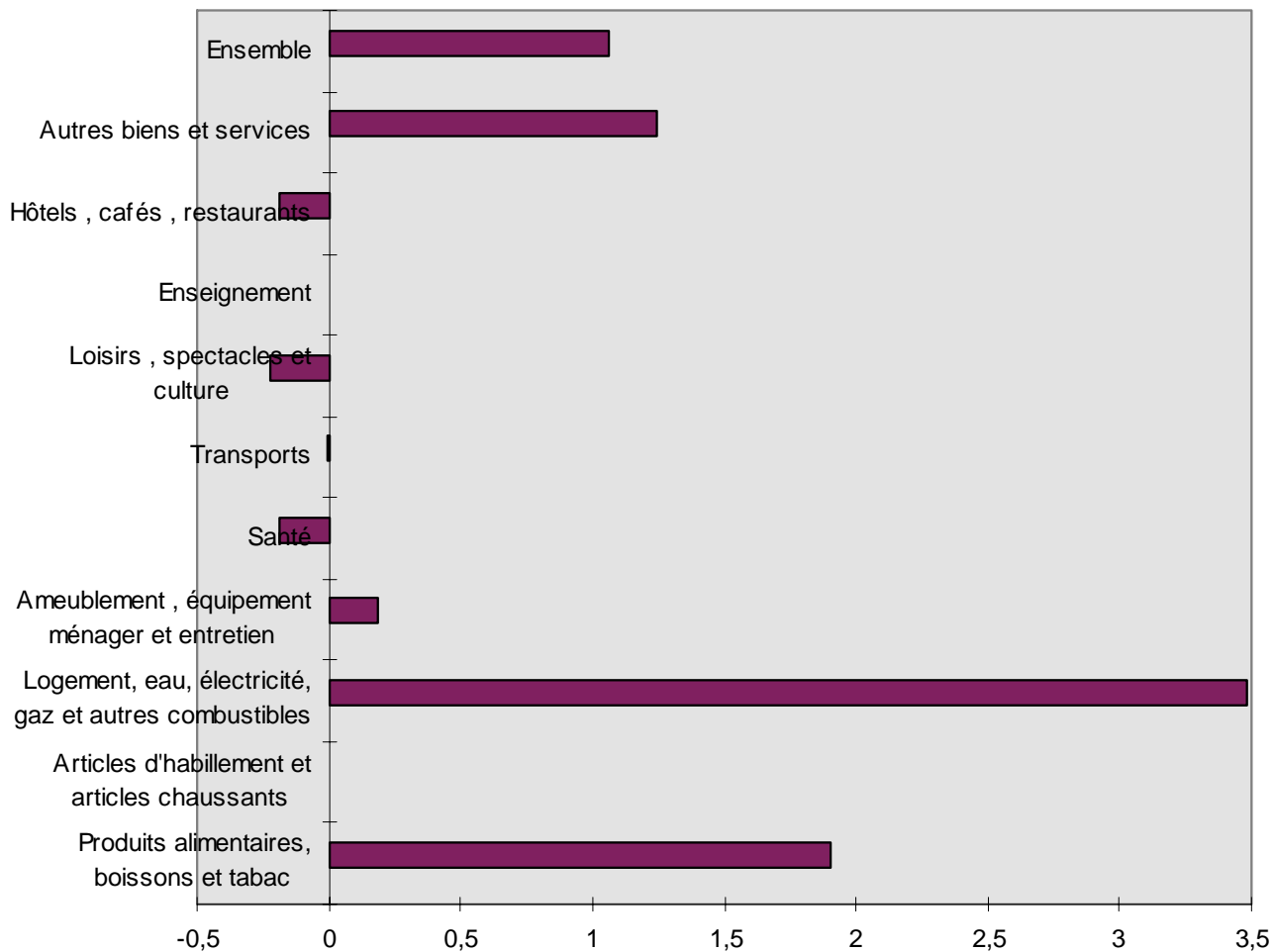
Une note méthodologique décrit brièvement cet indice harmonisé en page 4.

N° 22- Mois d'octobre 1999

(Base 100 : année 1996)

	Pondérat°	Indice pour les mois de					Variations en %		
		Oct. 1998	Juillet 1999	Août 1999	Sept 1999	Oct. 1999	du dernier mois	des 3 derniers mois	des 12 derniers mois
INDICE GLOBAL	10000	108,6	108,3	107,9	107,1	108,2	1,1	-0,1	-0,4
I- Produits alimentaires, boissons, tabacs	3392	115,4	112,5	110,2	106,6	108,6	1,9	-3,4	-5,9
<i>Céréales non transformées</i>	1012	116,6	102,7	103,2	102,9	101,5	-1,4	-1,2	-13,0
<i>Viande</i>	398	103,8	113,0	117,4	108,7	106,7	-1,8	-5,6	2,8
<i>Légumes frais</i>	357	136,3	152,0	127,1	117,0	147,6	26,2	-2,9	8,3
II- Articles d'habillement et articles chaussants	635	105,0	106,6	106,6	107,9	107,9	0,0	1,2	2,7
III- Logement, eau, électricité, gaz et autres combustibles	1050	101,9	100,0	104,9	107,8	111,5	3,5	11,5	9,5
IV- Ameublement, équipement ménager et entretien courant de la maison	666	105,2	104,6	104,8	104,5	104,7	0,2	0,1	-0,5
V- Santé	419	94,6	91,0	91,7	91,0	90,8	-0,2	-0,2	-4,0
VI- Transports	1557	100,6	102,2	101,2	101,2	101,2	0,0	-1,0	0,5
VII- Loisirs, Spectacles et culture	394	101,1	100,7	100,7	100,7	100,5	-0,2	-0,2	-0,6
VIII- Enseignement	340	109,4	109,4	110,3	110,4	110,4	0,0	0,9	0,9
IX- Hôtels, Cafés, Restaurants	996	116,7	121,1	121,2	121,2	121,0	-0,2	-0,1	3,7
X- Autres biens et services	551	112,0	116,3	116,3	116,3	117,8	1,2	1,2	5,2

Variation mensuelle de l'IHPC en octobre 1999 par fonction de consommation.



**INDICE HARMONISE
DES PRIX A LA CONSOMMATION
(I.H.P.C.)
OCTOBRE 1999**

"La tendance à la baisse est rompue."

Après la baisse continue des prix au troisième trimestre 1999, le mois d'octobre enregistre une hausse de 1,1%. Ce rebond est impulsé essentiellement par les fonctions "Produits alimentaires, boissons et tabac" et "Logement, eau, électricité, gaz et autres combustibles".

En glissement annuel (octobre 99 par rapport à octobre 98), la tendance est plutôt à la baisse avec -0,4%.

Produits alimentaires, boissons, tabac : hausse de 1,9%.

"Rebond des prix des légumes frais."

Suite à la notable baisse de 3,3% le mois dernier, les prix de la fonction "Produits alimentaires, boissons et tabac" grimpent de 1,9% en octobre 99. Contrairement au mois précédent, les légumes frais renchérissent de 26,2% suite à la flambée observée pour la quasi-totalité des produits frais. Les variations de prix les plus marquées sont celles des oignons +35,2%, des choux pommées +35,4%, des gombos frais +127,5%, de la salade +33,6%, du boullan frais +101,5% et du poivron +51,0%. L'arrêt des pluies pourrait expliquer la rareté de certains produits frais sur les marchés.

Avec les nouvelles récoltes qui s'annoncent, les prix des céréales marquent une baisse de 1,3%. Excepté le maïs dont les prix montent de 0,6%, toutes les céréales locales s'inscrivent dans la baisse avec -8,4% pour le sorgho blanc, -6,2% pour le petit mil, -5,8% pour le riz local et -1,7% pour le sorgho rouge.

Les prix de la viande restent en baisse avec -1,9% ce mois-ci suite à la chute des prix de la viande de bœuf de 11,3%. Par contre les prix de la viande de mouton-chèvre montent de 5,8% et la volaille +1,5%.

L'apparition progressive de certains fruits ont permis une chute des prix de 16,6% pour le poste Fruits dont -27,4% pour l'orange, -8,4% pour la banane, -15,8% pour la mangue greffée et -27,4% pour la mangue non greffée.

Par rapport à octobre 98, les prix de la fonction "Alimentation, boissons, excitants" sont en baisse de 5,9%.

Logement, eau, électricité, gaz et autres combustibles : hausse de 3,5%.

"Les prix du bois de chauffe restent en hausse."

Malgré l'arrêt des pluies, les prix du bois de chauffe ne décrochent pas ; ce mois-ci la hausse atteint 14,7%, dépassant le niveau de septembre 99 qui était de 9,5%. Quant au charbon de bois, le niveau de la hausse tombe à 1,0% (en septembre 99 il était de 40,8%). Pour la fonction "Logement, eau, électricité, gaz et autres combustibles", le rythme de la hausse s'accroît de 3,5% ce mois-ci, en septembre 99, il était de 2,7%.

● Les fonctions "Santé", "Loisirs spectacles et cultures" et "Hôtels, cafés, restaurants" marquent toutes une variation relativement peu marquée de -0,2%. A l'opposé, l' "Ameublement, équipement ménager et entretien courant de la maison" est en hausse de +0,2%.

La hausse des prix de la coiffure dame défrisage simple de 16,1%, entraîne la montée des prix de 1,2% pour la fonction "Autres biens et services".

Le "Transport" et l' "Enseignement" gardent le statut quo.

NOTE METHODOLOGIQUE

L'indice harmonisé des prix à la consommation (IHPC) du Burkina Faso est un indice de type Laspeyres qui couvre la consommation des ménages au sens de la comptabilité nationale. La population de référence est constituée de l'ensemble des ménages africains résident dans la ville de Ouagadougou.

Le panier de la ménagère comprend 318 variétés qui sont suivies dans 190 points de vente répartis sur l'ensemble de l'agglomération. Tous les types de points de vente sont concernés : marchés, échoppes dans la rue, boutiques, supermarchés, prestataires de services publics et privés, etc. Plus de 3000 relevés de prix sont effectués chaque mois.

L'année de base de l'IHPC est l'année 1996 durant laquelle l'ensemble des produits ont été suivis.

Les pondérations du nouvel indice proviennent d'une enquête sur les dépenses des ménages réalisée en 1996 auprès de plus de 1000 ménages de la capitale.

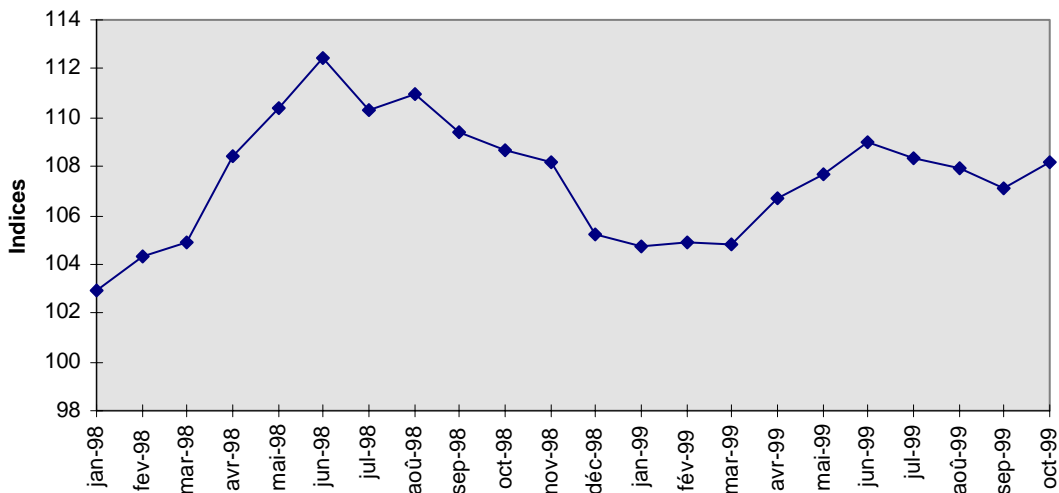
Les calculs des indices sont effectués à l'aide d'un logiciel informatique CHAPO (Calcul Harmonisé des Prix par Ordinateur) spécialement élaboré à cet effet.

Le raccordement avec les anciens indices est possible en utilisant le coefficient de raccordement 1,772 pour 1996.

La méthodologie utilisée est identique dans les autres pays de l'UEMOA ce qui donne à cet indice un niveau de comparabilité très fort avec ceux de ces pays.

Des compléments méthodologiques sont disponibles au niveau de l'INSD.

Evolution de l'IHPC de janvier 98 à octobre 99



COORDONNEES DE L'INSD

Adresse : Institut National de la Statistique et de la Démographie, 555 Boulevard de la Révolution

01 B.P. 374 Ouagadougou 01

Service des prix à la consommation et des enquêtes auprès des ménages. Tél : (226) 32 44 31

Télécopie : (226) 31 07 60