

BURKINA FASO

MINISTRE DE L'ECONOMIE ET DES FINANCES

INSTITUT NATIONAL DE LA STATISTIQUE ET DE LA DEMOGRAPHIE

MOIS DE MAI 2010

AVERTISSEMENT

L'Institut National de la Statistique et de la Démographie (INSD) a le plaisir de mettre à la disposition des utilisateurs l'Indice Harmonisé des Prix à la Consommation (IHPC).

Cet indice est harmonisé car le même instrument de suivi de l'évolution des prix a été mis en place dans les pays membres de l'Union Economique et Monétaire Ouest-Africaine (UEMOA).

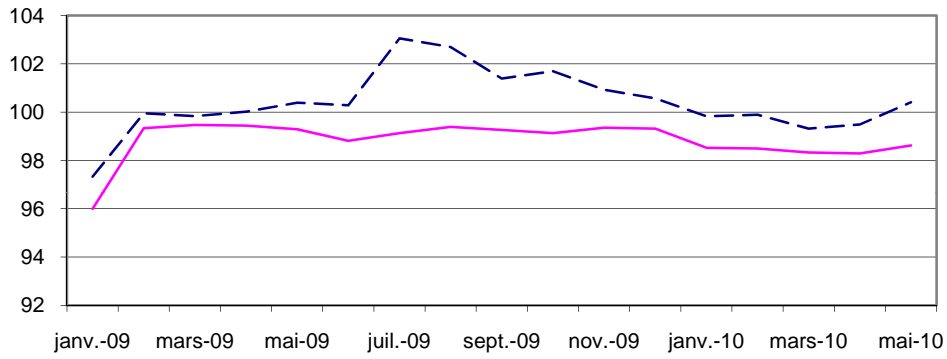
L'IHPC a pour population de référence l'ensemble des ménages de l'agglomération de Ouagadougou. Le panier de la ménagère comprend 722 variétés suivies dans 919 points d'observation. Plus de 8064 relevés de prix sont effectués chaque mois par les enquêteurs de l'INSD. La période de base de l'IHPC est l'année 2008 et les pondérations de l'indice proviennent d'une enquête sur les dépenses des ménages réalisée en 2008.

Indice Harmonisé des Prix à la Consommation (I.H.P.C)

(Base 100 : année 2008)

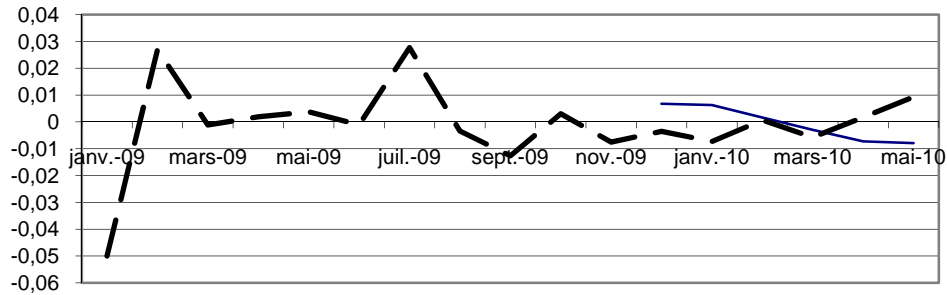
	Pondé- ration	Indice pour les mois de					Variations en % depuis		
		mai-09	févr-10	mars-10	avr-10	mai-10	le mois	les 3 mois	les 12 mois
INDICE GLOBAL	10000	100,4	99,9	99,3	99,5	100,4	0,9	0,5	0,0
Produits alimentaires et boissons non alcoolisées	3685	102,2	102,0	101,5	102,3	104,8	2,4	2,8	2,5
Boissons alcoolisées, Tabac et stupéfiants	187,01	94,3	97,2	97,0	96,1	95,4	-0,8	-1,8	1,2
Articles d'habillement et chaussures	704,05	100,4	100,1	100,1	100,1	100,1	0,0	0,0	-0,3
Logement, eau, gaz, électricité et autres combustibles	959,04	100,9	103,6	102,1	100,7	100,3	-0,4	-3,2	-0,6
Meubles, articles de ménage et entretien courant du foyer	350,03	100,4	98,2	98,2	98,2	98,2	0,0	0,0	-2,2
Santé	272,01	99,7	99,7	99,7	99,7	99,8	0,0	0,0	0,0
Transports	1321	98,3	96,0	96,0	96,0	96,0	0,0	0,0	-2,3
Communication	717	95,6	87,1	84,6	84,7	87,4	3,1	0,4	-8,7
Loisirs et culture	239,02	99,2	98,9	98,9	98,9	98,8	-0,1	-0,1	-0,3
Enseignement	291	100,0	102,0	102,0	102,0	102,0	0,0	0,0	2,0
Restaurants et Hôtels	904	100,3	103,4	102,4	102,4	101,3	-1,1	-2,0	1,0
Biens et services divers	371,01	102,3	101,6	101,6	101,6	101,6	0,0	0,0	-0,7

IHPC et inflation sous-jacente



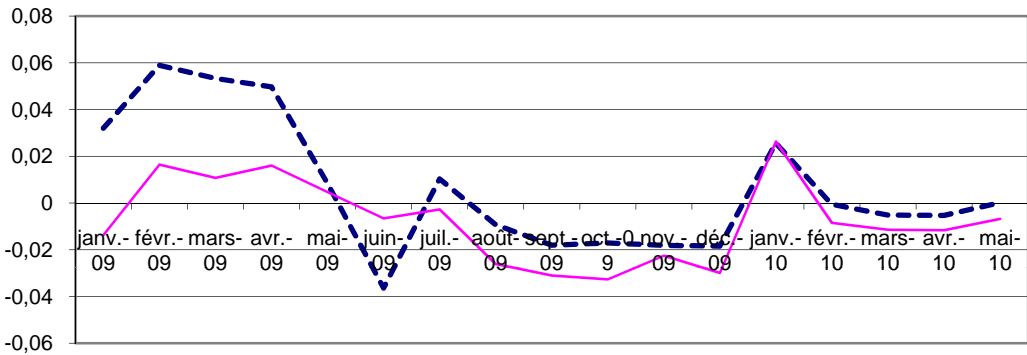
--- Indices mensuels par an — Indices mensuels hors produits frais et énergie

Indicateur de convergence UEMOA



— Série Moy.12 mois / 12 mois précéd. --- Variation mensuelle IHPC

Glissement annuel de l'IHPC et de l'inflation sous-jacente



--- Variations en glissement de l'indice mensuel
— Variation en glissement hors produits frais et énergie

« Poursuite de la hausse du niveau général des prix »

Le niveau général des prix à la consommation en ce mois de mai 2010 est de 100,4 marquant ainsi une hausse de 0,9% par rapport au mois précédent. Les prix sont à un niveau identique qu'au même mois de l'année précédente. En mai 2009, la variation mensuelle était en hausse de 1,7% avec un glissement annuel aussi en hausse de 3,5%.

Cette situation du niveau général des prix du mois de mai 2010 est imputable non seulement aux augmentations des prix des fonctions « Produits alimentaires et boissons non alcoolisées » et « Communication » mais aussi aux baisses des prix des fonctions « Boissons alcoolisées, Tabac et stupéfiants », « Logement, eau, gaz, électricité et autres combustibles » et « Restaurants et hôtels ».

La hausse des prix des postes « céréales non transformées », « farines, semoules et gruaux » ainsi que la hausse des prix de tous les légumes sont responsables de la tendance haussière des prix de la fonction « Produits alimentaires et boissons non alcoolisées » malgré le fléchissement des prix des huiles, du bœuf, de la volaille, du sel et des épices.

Le renchérissement des prix de la communication téléphonique malgré la baisse des frais de connexion internet et assimilés a infligé une hausse des prix au niveau de la fonction « Communication ».

La baisse des prix de la fonction « Boissons alcoolisées, Tabac et stupéfiants » relève principalement de la chute des prix des tabac et stupéfiants (spécifiquement tabac à chiquer et la cola) nonobstant la légère augmentation des prix de la bière traditionnelle.

S'agissant du recul des prix de la fonction « Logement, eau, gaz, électricité et autres combustibles », la baisse des prix des combustibles solides et autres en est responsable.

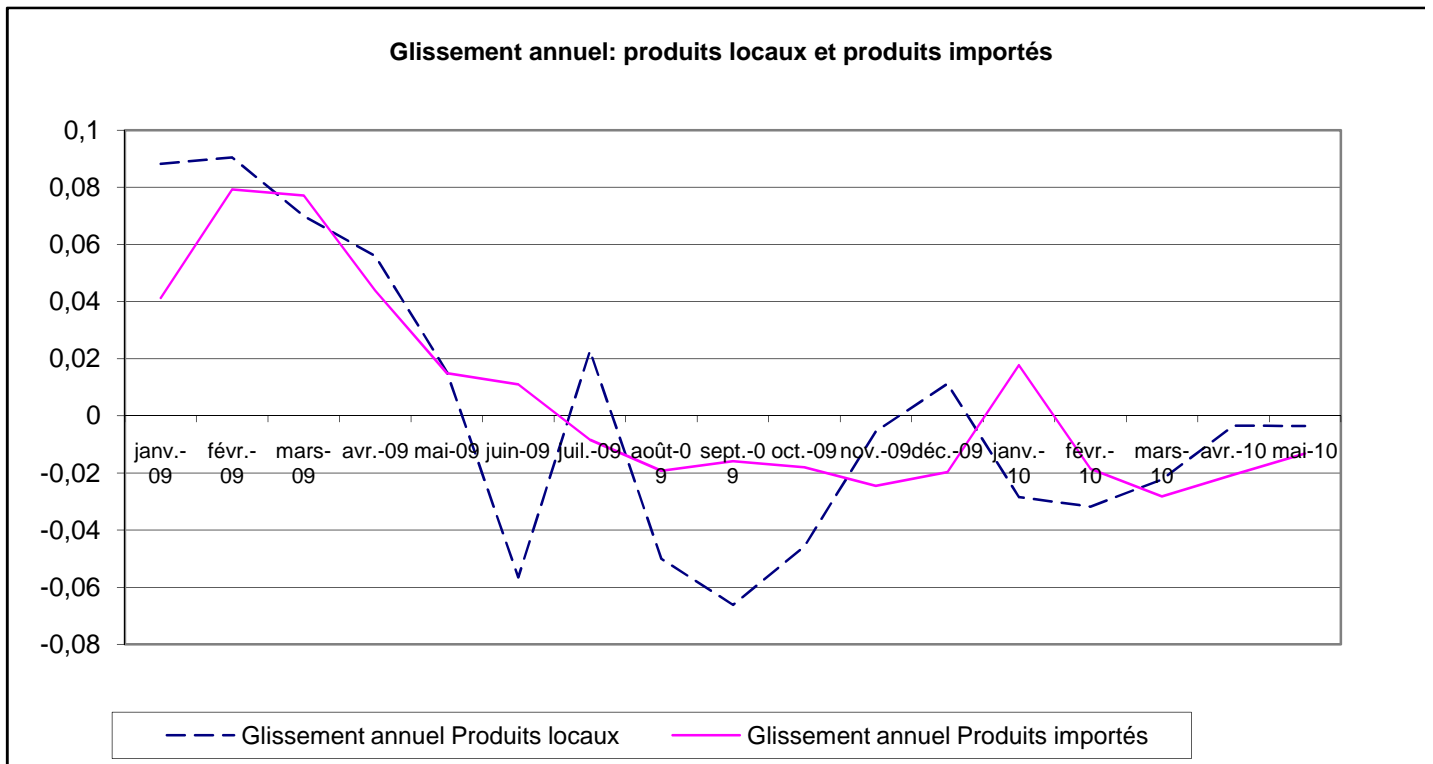
La chute des prix des restaurants, café et établissements similaires est à l'origine de la baisse des prix de la fonction « Restaurants et Hôtels ».

Ce mois de mai 2010 connaît une hausse des prix aussi bien des produits importés que des produits locaux. A part les prix des produits relevant du secteur secondaire qui connaissent une baisse, les prix des produits des secteurs primaire et tertiaire sont en hausse.

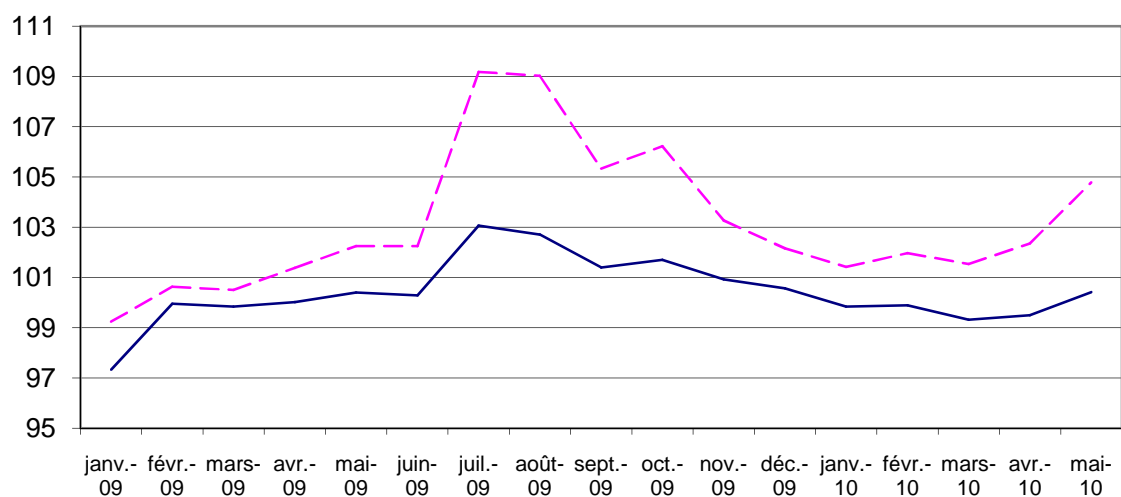
L'indicateur de convergence de l'UEMOA pour le mois de mai 2010 est en baisse de 0,8%. En mai 2009, cet indicateur était en hausse de 10 %.

INDICES DE NOMENCLATURES SECONDAIRES BASE 2008

	Pondérations*	Indice pour les mois de					Variations en % depuis		
		mai-09	févr-10	mars-10	avr-10	mai-10	1 mois	3 mois	12 mois
INDICE GENERAL	10000	100,4	99,9	99,3	99,5	100,4	0,9	0,5	0,0
Importé	3920	100,0	100,8	99,7	99,8	100,0	0,2	-0,8	0,0
local	6080	99,5	99,3	99,1	99,3	100,7	1,4	1,4	1,2
Energie	462	97,0	106,9	103,7	101,0	100,1	-0,9	-6,4	3,1
Produits frais	2297	100,7	102,9	101,6	103,0	106,1	3,1	3,1	5,4
Hors produits frais et enrgie	7241	99,5	98,5	98,3	98,3	98,6	0,3	0,1	-0,9
<i>Primaire</i>	2748	100,1	102,8	102,1	102,9	105,7	2,7	2,9	5,7
<i>secondaire</i>	3947	99,2	99,3	98,7	98,6	98,5	-0,1	-0,8	-0,7
<i>Tertiaire</i>	3305	99,9	98,2	97,7	97,7	98,3	0,6	0,1	-1,6
<i>Durable</i>	403	100,1	97,2	97,2	97,2	97,2	0,0	0,0	-2,9
Non Durable	5433	99,5	101,2	100,4	100,7	102,1	1,3	0,9	2,6
Semi Durable	859	100,0	99,7	99,6	99,6	99,5	0,0	-0,1	-0,5
Service	3305	99,9	98,2	97,7	97,7	98,3	0,6	0,1	-1,6
Pauvre	6616	100,0	100,3	99,4	99,6	101,0	1,3	0,6	1,0
Non pauvre	3384	99,0	99,0	99,2	99,2	99,3	0,1	0,3	0,3

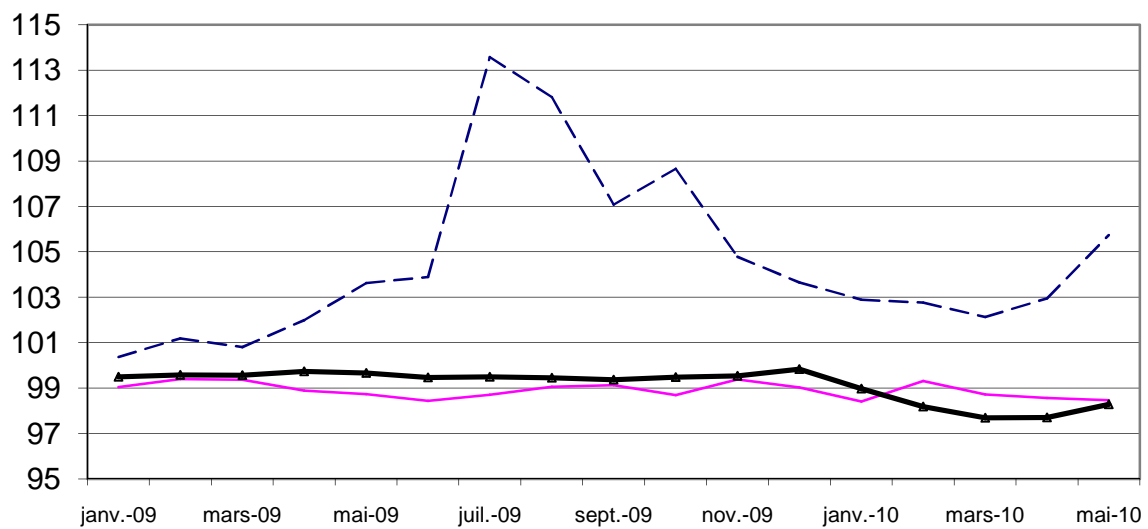


IHPC: indice global et fonction alimentation



— Indice général

Indice des secteurs primaire, secondaire et tertiaire



- - Primaire

— secondaire

INDICES SUIVANT LES FONCTIONS ET GROUPES DE LA NCOA-IHPC

codes	code_fct	libellé_foncti	code_groupe	libellé_groupe	Indices					variation			
					mai-09	févr-10	mars-10	avr-10	mai-10	1 mois	3 mois	12 mois	
	01	Produits alimentaires et boissons non alcoolisées											
011		011	Produits alimentaires		102,4	102,0	101,5	102,3	104,9	2,5	2,8	2,4	
012		012	Boissons non alcoolisées		99,7	101,3	102,4	102,5	103,2	0,7	1,8	3,5	
	02	Boissons alcoolisées, Tabac et stupéfiants											
021		021	Boissons alcoolisées		97,9	101,7	100,7	98,9	98,9	0,0	-2,7	1,1	
022		022	Tabacs et stupefiants		91,4	93,5	94,0	93,9	92,5	-1,4	-1,0	1,3	
	03	Articles d'habillement et chaussures											
031		031	Articles d'habillement		100,5	100,0	100,0	100,0	100,0	0,0	0,0	-0,5	
032		032	Chaussures		99,8	100,4	100,4	100,4	100,4	0,0	0,0	0,6	
	04	Logement, eau, gaz, électricité et autres combustibles											
041		041	Loyers effectifs		102,9	100,3	100,3	100,3	100,3	0,0	0,0	-2,5	
043		043	Entretien et réparation des logements		99,5	101,1	101,1	101,1	101,1	0,0	0,0	1,6	
044		044	Alimentation en eau et services divers lié au logement		100,0	100,3	100,3	100,3	100,3	0,0	0,0	0,3	
045		045	Electricite, gaz et autres combustibles		100,9	106,9	103,7	101,0	100,1	-0,9	-6,4	-0,8	
	05	Meubles, articles de ménage et entretien courant du foyer											
051		051	Meubles, articles d'ameublement, tapis et autres revêtement		97,5	95,8	95,8	95,8	95,8	0,0	0,0	-1,8	
052		052	Articles de ménage en textiles		100,0	98,6	98,6	98,6	98,6	0,0	0,0	-1,4	
053		053	Appareils menagers		99,7	99,7	99,7	99,7	99,7	0,0	0,0	-0,1	
054		054	Verrerie, vaisselle et ustensiles de menag		100,3	100,1	100,1	100,1	100,1	0,0	0,0	-0,3	
055		055	Outillage et autre matériel pour la maison et le jardin		102,6	102,6	102,6	102,6	102,6	0,0	0,0	0,0	
056		056	Biens et services liés à l'entretien courant du foyer		101,5	98,4	98,4	98,4	98,4	0,0	0,0	-3,1	
	06	Santé											
061		061	Produits, appareils et matériels médicaux		100,0	99,5	99,5	99,5	99,6	0,0	0,0	-0,5	
062		062	Services ambulatoires		98,3	100,3	100,3	100,3	100,3	0,0	0,0	2,0	
063		063	Services hospitaliers		100,0	100,0	100,0	100,0	100,0	0,0	0,0	0,0	
	07	Transports											
071		071	Achat de véhicules		99,0	96,2	96,2	96,2	96,2	0,0	0,0	-2,9	
072		072	Dépenses d'utilisation des véhicules		97,6	95,2	95,2	95,2	95,2	0,0	0,0	-2,4	
073		073	Services de transport		102,8	102,6	102,6	102,6	102,6	0,0	0,0	-0,2	
	08	Communication											
081		081	Services postaux		100,0	100,0	100,0	100,0	100,0	0,0	0,0	0,0	
082		082	Matériel de téléphonie et de télécopie		99,2	96,0	94,3	94,3	94,3	0,0	-1,7	-4,9	
083		083	Services de téléphonie et de télécopie		95,2	86,0	83,4	83,5	86,4	3,5	0,6	-9,2	
	09	Loisirs et culture											
091		091	Matériel audiovisuel, photographique et de traitement de l'image		99,6	98,2	98,0	98,0	97,8	-0,2	-0,3	-1,7	
093		093	Autres articles et matériel de loisirs, de jardinage et anim		99,1	99,8	99,8	99,8	99,8	0,0	0,0	0,6	
094		094	Services récréatifs et culturels		97,7	97,9	97,9	97,9	97,9	0,0	0,0	0,2	
095		095	Journaux, livres et articles de papeterie		100,6	100,6	100,6	100,6	100,6	0,0	0,0	0,0	
096		096	Forfaits touristiques		100,0	100,0	100,0	100,0	100,0	0,0	0,0	0,0	
	10	Enseignement											
101		101	Enseignement pré-élémentaire et primaire		100,0	100,9	100,9	100,9	100,9	0,0	0,0	0,9	
102		102	Enseignement secondaire		100,0	99,9	99,9	99,9	99,9	0,0	0,0	-0,1	
104		104	Enseignement supérieur		100,0	110,5	110,5	110,5	110,5	0,0	0,0	10,5	
105		105	Enseignement post-secondaire non supérieur et Enseignement r		100,0	100,5	100,5	100,5	100,5	0,0	0,0	0,5	
	11	Restaurants et Hôtels											
111		111	Services de restauration		100,2	103,4	102,4	102,4	101,2	-1,1	-2,1	1,0	
112		112	Services d'hébergement		103,3	103,3	103,3	103,3	103,3	0,0	0,0	0,0	
	12	Biens et services divers											
121		121	Soins corporels		100,1	99,0	99,0	99,0	99,0	0,0	0,0	-1,1	
123		123	Effets personnels n.c.a		99,2	99,8	99,8	99,8	99,8	0,0	0,0	0,6	
124		124	Protection sociale et assurance		100,0	100,0	100,0	100,0	100,0	0,0	0,0	0,0	
126		126	Services financiers		161,4	163,5	163,5	163,5	163,5	0,0	0,0	1,3	
127		127	Autres services n.c.a		100,0	100,0	100,0	100,0	100,0	0,0	0,0	0,0	

COORDONNEES DE L'INSD
Adresse : Institut National de la Statistique et de la Démographie: Avenue Pascal Zagré, Ouaga 2000, 01 B.P 374 Ouaga 01

Tél : (226) 32 44 31 Télécopie : (226) 32 61 59 E-mail : insd@cenatrin.bf

Directeur de la publication : INSD

Rédacteur en chef : Michel KONE

Rédacteurs : Lucien BELEMKOABGA, Paul TIENDREBEOGO, Lydie Sampawindé OUEDRAOGO

Equipe de collecte : Yacouba SERE, Aboudouramane KABORE, Moussa OUEDRAOGO, Arlenn YAMEOGO,

Seydou ILBOUDO, Bouakarou GNESSIEN.

Saisie des données : Souleymane SOURGOU

S'adresser au Service des prix à la Consommation ou à la Direction de l'Administration et des Finances pour tout abonnement.