

B U R K I N A F A S O

MINISTRE DE L'ECONOMIE ET DU DEVELOPPEMENT INSTITUT NATIONAL DE LA STATISTIQUE ET DE LA DEMOGRAPHIE

INDICE HARMONISE DES PRIX A LA CONSOMMATION (I.H.P.C.) POUR LES PAYS MEMBRES DE L'U.E.M.O.A. MARS 2005

AVERTISSEMENT

L'Institut National de la Statistique et de la Démographie (INSD) a le plaisir de mettre à la disposition des utilisateurs l'Indice Harmonisé des Prix à la Consommation (IHPC).

Cet indice est harmonisé car le même instrument de suivi de l'évolution des prix a été mis en place dans sept pays membres de l'Union Economique et Monétaire Ouest-Africaine (UEMOA).

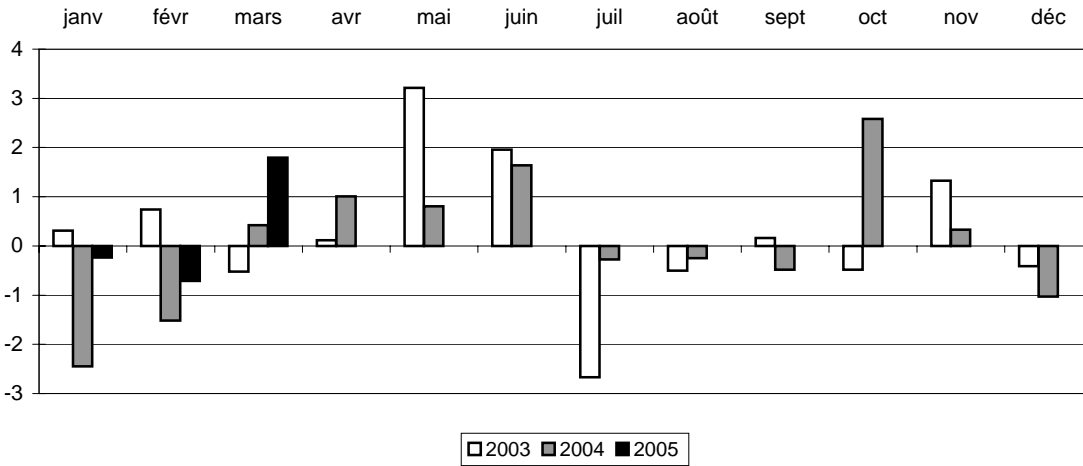
L'IHPC a pour population de référence l'ensemble des ménages de l'agglomération de Ouagadougou. Le panier de la ménagère comprend 320 variétés suivies dans 190 points d'observation. Plus de 3000 relevés de prix sont effectués chaque mois par les enquêteurs de l'INSD. La période de base de l'IHPC est l'année 1996 et les pondérations de l'indice proviennent d'une enquête sur les dépenses des ménages réalisée en 1996.

N° 87 Mois de mars 2005

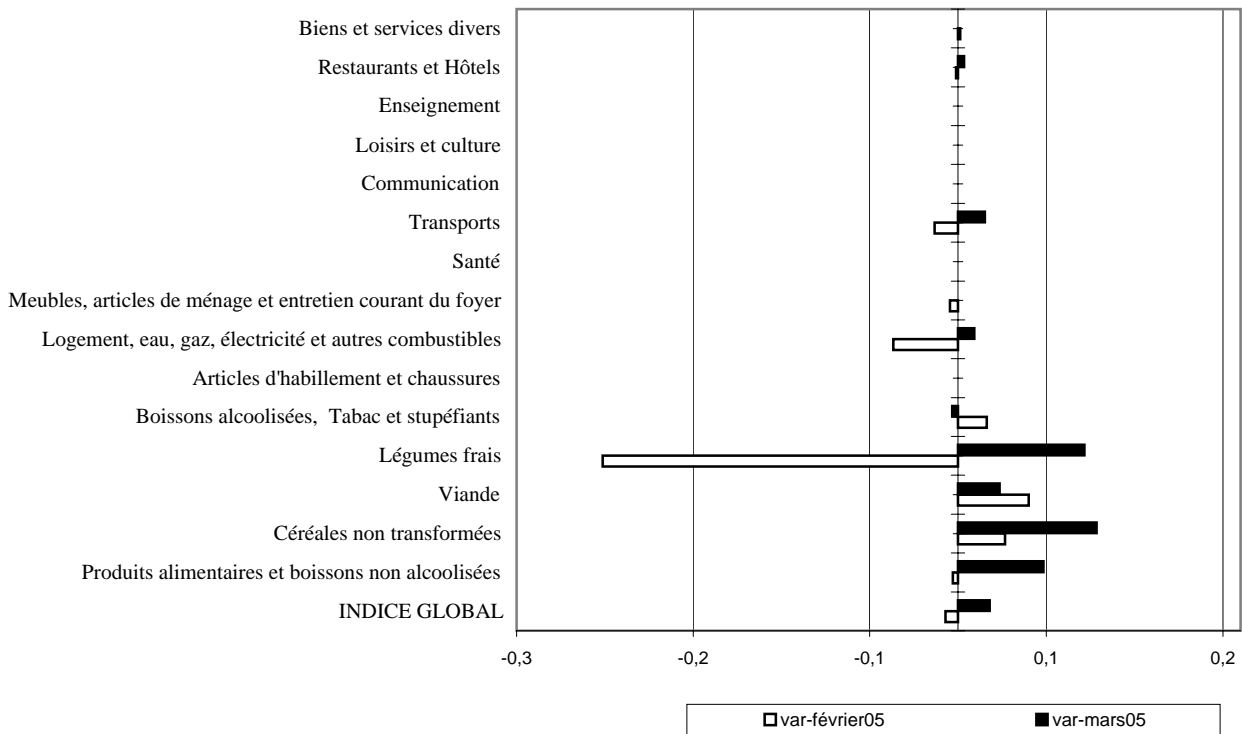
(Base 100 : année 1996)

	Pondé- ration	Indice pour les mois de					Variations en % depuis		
		mars-04	déc-04	janv-05	févr-05	mars-05	le dernier mois	les 3 derniers mois	les 12 derniers mois
INDICE GLOBAL	10000	113,3	118,2	117,9	117,1	119,2	1,8	0,8	5,2
I- Produits alimentaires et boissons non alcoolisées	3209	96,8	108,2	106,4	106,0	111,2	4,8	2,8	14,9
<i>Céréales non transformées</i>	1012	88,1	104,7	104,0	106,8	115,1	7,8	10,0	30,6
<i>Viande</i>	398	113,4	117,8	113,9	118,5	121,3	2,4	3,0	6,9
<i>Légumes frais</i>	357	66,9	100,0	90,2	72,0	77,2	7,2	-22,8	15,3
II- Boissons alcoolisées, Tabac et stupéfiants	183	127,6	126,9	125,3	127,3	126,9	-0,3	0,0	-0,6
III- Articles d'habillement et chaussures	635	118,2	117,8	117,8	117,8	117,8	0,0	0,0	-0,3
IV- Logement, eau, gaz, électricité et autres combustibles	1050	120,4	113,1	119,1	114,7	115,7	0,9	2,3	-3,9
V- Meubles, articles de ménage et entretien courant du foyer	666	106,2	106,2	108,1	107,6	107,6	0,0	1,3	1,3
VI- Santé	419	105,0	108,7	105,9	105,9	105,9	0,0	-2,6	0,9
VII- Transports	1557	123,0	133,5	132,2	130,4	132,4	1,5	-0,8	7,7
VIII- Communication	114	163,2	158,4	159,8	159,8	159,8	0,0	0,9	-2,1
IX- Loisirs et culture	492	106,3	107,3	107,3	107,3	107,3	0,0	0,1	1,0
X- Enseignement	242	120,5	130,8	130,8	130,8	130,8	0,0	0,0	8,5
XI- Restaurants et Hôtels	996	139,9	140,5	140,2	140,0	140,5	0,3	0,0	0,4
XII- Biens et services divers	437	117,8	117,8	115,7	115,9	115,9	0,0	-1,6	-1,6

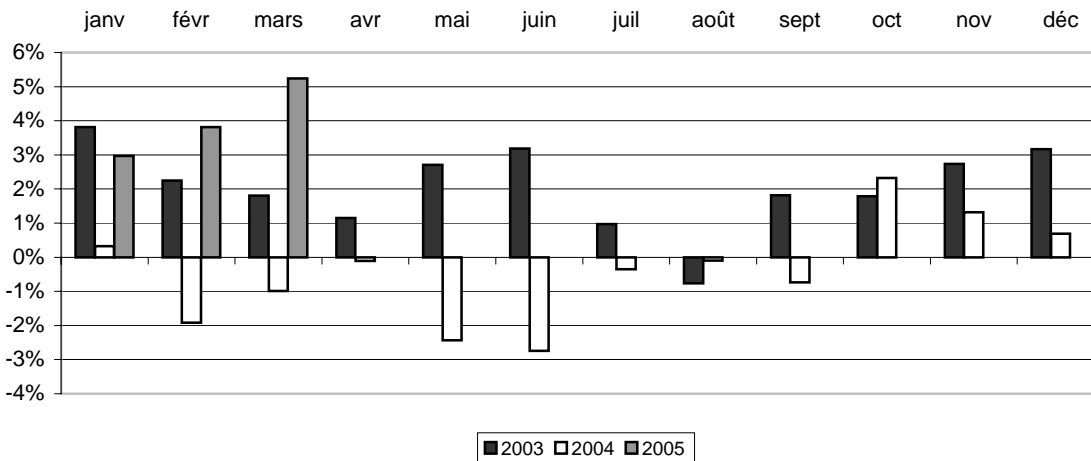
Graphique 1 : Variations mensuelles de l'IHPC EN % de 2003 à 2005



Graphique 2 : Variations mensuelles en % par fonction de l'IHPC en février 2005 et en mars 2005



Graphique 3 : Variations annuelles de l'IHPC de 2003 à 2005(en %)



**INDICE HARMONISE DES PRIX A LA CONSOMMATION
(I.H.P.C.)
MARS 2005**

« les prix renouent avec la hausse »

Le niveau général des prix mesuré par l'Indice Harmonisé des Prix à la Consommation (IHPC) du mois de mars 2005 qui se situe à 119,2 marque une hausse de 1,8% par rapport au mois précédent et un glissement annuel également en hausse de 5,2%.

Au même mois de l'année passée, la variation mensuelle des prix était en hausse de 0,4% et le glissement annuel en baisse de 1%.

La hausse du niveau général des prix est la conséquence de l'influence haussière des prix des différentes fonctions de consommation qui le composent.

A part la fonction « Boissons alcoolisées, Tabac et stupéfiants » dont la baisse des prix est consécutive à celle des prix des autres excitants, les autres fonctions de consommation connaissent une évolution de prix à la hausse ou stagnante.

Au titre de la fonction « Produits alimentaires et boissons non alcoolisées », la hausse des prix dérive de celle des prix des céréales non transformées et de leurs farines, des poissons, des matières grasses, des fruits et des légumes frais.

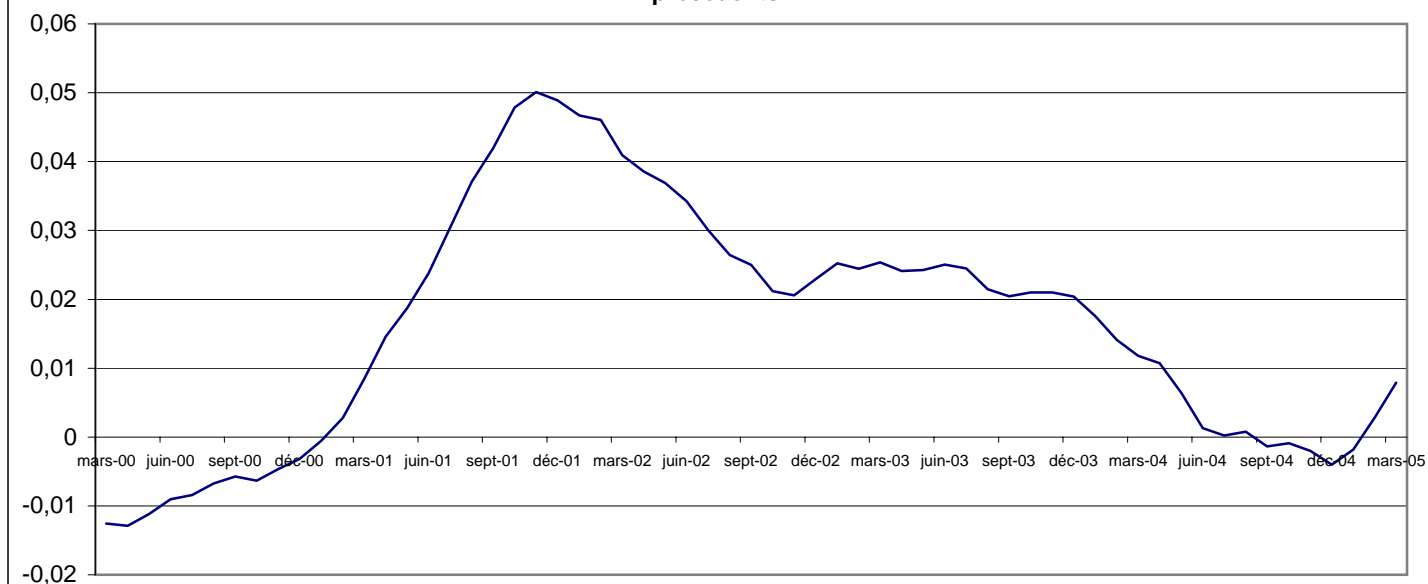
S'agissant de la hausse des prix constatée au niveau de la fonction « Logement, eau, gaz, électricité et autres combustibles », elle est imputable à la hausse des prix des combustibles liquides et des autres combustibles.

La flambée des prix des carburants et lubrifiants est la cause de la montée des prix au titre des « transports ».

Les prix de la fonction « Restaurants et Hôtels » subissent une hausse consécutive à l'augmentation des prix des restaurants et débits de boissons.

La moyenne des indices des 12 derniers mois (avril 2004 à mars 2005) par rapport à celle des 12 mois précédents (avril 2003 à mars 2004) est en hausse de 0,8% alors que cet indicateur était en hausse de 1,2% en mars 2004.

Graphique 4 : Rapport de l'indice moyen des 12 derniers mois sur l'indice moyen des 12 mois précédents



INDICES DE NOMENCLATURES SECONDAIRES

	Pondérations*	Indice pour les mois de					Variations en % depuis		
		mars-04	déc-04	janv-05	févr-05	mars-05	1 mois	3 mois	12 mois
INDICE GENERAL	10000	113,3	118,2	117,9	117,1	119,2	1,8	0,8	5,2
Indice des "Produits frais"	1899	91,2	106,3	104,2	101,4	108,3	6,7	1,8	18,7
Indice de l'Energie	1109	133,6	135,1	138,9	132,3	136,1	2,9	0,7	1,9
Indice Hors PF&E	6992	116,0	118,7	118,3	118,9	119,5	0,5	0,6	3,0
Indice des Produits locaux	6296	113,8	118,9	116,4	115,8	118,8	2,6	-0,2	4,4
Indice des Produits importés	3578	112,9	116,6	120,7	119,7	120,7	0,8	3,5	6,9
<i>origine autre Afrique</i>	<i>61</i>	<i>106,6</i>	<i>106,6</i>	<i>102,4</i>	<i>102,4</i>	<i>102,4</i>	<i>0,0</i>	<i>-3,9</i>	<i>-3,9</i>
<i>origine Asie</i>	<i>1335</i>	<i>107,9</i>	<i>107,5</i>	<i>120,4</i>	<i>119,3</i>	<i>120,6</i>	<i>1,1</i>	<i>12,2</i>	<i>11,8</i>
<i>origine Europe</i>	<i>1401</i>	<i>106,8</i>	<i>109,6</i>	<i>125,3</i>	<i>124,3</i>	<i>125,5</i>	<i>0,9</i>	<i>14,4</i>	<i>17,5</i>
<i>origine UEMOA</i>	<i>781</i>	<i>123,2</i>	<i>131,7</i>	<i>114,4</i>	<i>113,4</i>	<i>113,8</i>	<i>0,3</i>	<i>-13,6</i>	<i>-7,7</i>
Indice des biens durables	229	106,1	105,3	104,2	104,2	104,2	0,0	-1,1	-1,8
Indice des biens non durables	5187	107,6	114,6	111,4	110,4	114,1	3,3	-0,5	6,0
Indice des biens semi-durables	1978	110,9	110,7	132,3	131,0	132,4	1,1	19,7	19,5
Indice des services	2479	126,5	129,8	121,7	121,6	121,8	0,2	-6,2	-3,7

(*) Structure de pondérations valable uniquement en mars 2005

Prix moyens sur les marchés de Ouagadougou de produits de grande consommation en F CFA

Libellé	Unité	mars-05	févr-05	mars-04	mars-03
Sorgho blanc	kg	193	153	105	141
Petit mil local	kg	194	169	106	147
Riz importé (vendu au kg)	kg	250	250	250	250
Maïs blanc	kg	167	145	93	122
Haricot local blanc	kg	243	233	169	241
Viande fraîche de boeuf	kg	726	739	729	719
Viande fraîche de mouton	kg	1100	1005	934	1041
Carpe séchée	kg	3214	2852	2843	2719
Tomates fraîches	kg	148	109	112	124
Oignon local, rond, en bulbe	kg	147	123	158	156
Pétrole	Litre	356	353	300	294
Savon de ménage industriel local	La boule	467	467	467	458
Essence mélange	Litre	541	526	500	514
*Essence ordinaire, super 91	Litre	531	512	489	497

* Essence ordinaire est remplacée par super 91 à partir de mars 2005

COORDONNEES DE L'INSD

Adresse : Institut National de la Statistique et de la Démographie: 555 Avenue de l'indépendance 01 B.P 374 Ouaga 01

Tél : (226) 32 44 31 Télécopie : (226) 32 61 59 E-mail : insd@cenatrin.bf

Directeur de la publication : INSD

Rédacteur en chef : Michel KONE

Rédacteurs : Lucien BELEMKOABGA et Paul TIENDREBEOGO

S'adresser au Service des prix à la Consommation

ou au Service de l'Administration, des Finances et de la Reprographie pour toute prise d'abonnement.