

# B U R K I N A F A S O

## MINISTRE DE L'ECONOMIE ET DU DEVELOPPEMENT INSTITUT NATIONAL DE LA STATISTIQUE ET DE LA DEMOGRAPHIE

### INDICE HARMONISE DES PRIX A LA CONSOMMATION (I.H.P.C.) POUR LES PAYS MEMBRES DE L'U.E.M.O.A. MAI 2005

#### AVERTISSEMENT

L'Institut National de la Statistique et de la Démographie (INSD) a le plaisir de mettre à la disposition des utilisateurs l'Indice Harmonisé des Prix à la Consommation (IHPC).

Cet indice est harmonisé car le même instrument de suivi de l'évolution des prix a été mis en place dans sept pays membres de l'Union Economique et Monétaire Ouest-Africaine (UEMOA).

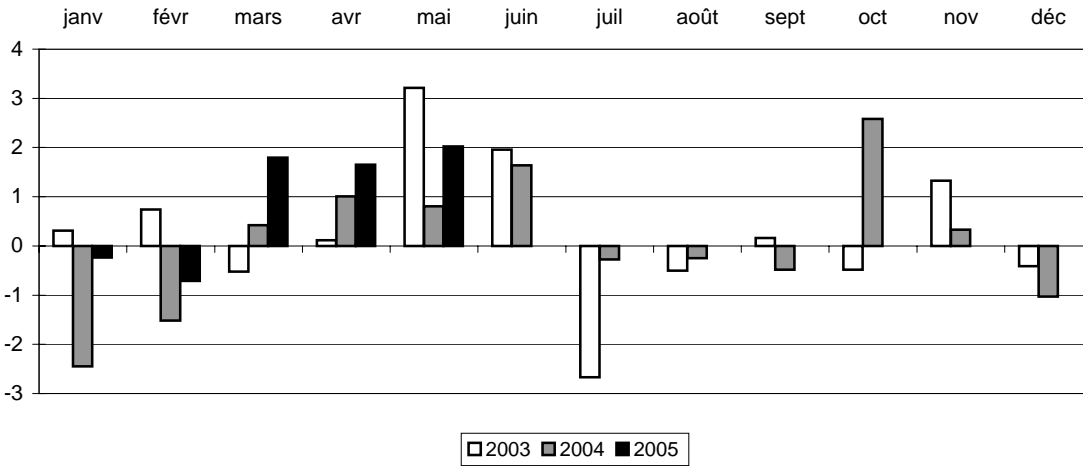
L'IHPC a pour population de référence l'ensemble des ménages de l'agglomération de Ouagadougou. Le panier de la ménagère comprend 320 variétés suivies dans 190 points d'observation. Plus de 3000 relevés de prix sont effectués chaque mois par les enquêteurs de l'INSD. La période de base de l'IHPC est l'année 1996 et les pondérations de l'indice proviennent d'une enquête sur les dépenses des ménages réalisée en 1996.

#### N° 89      Mois de mai 2005

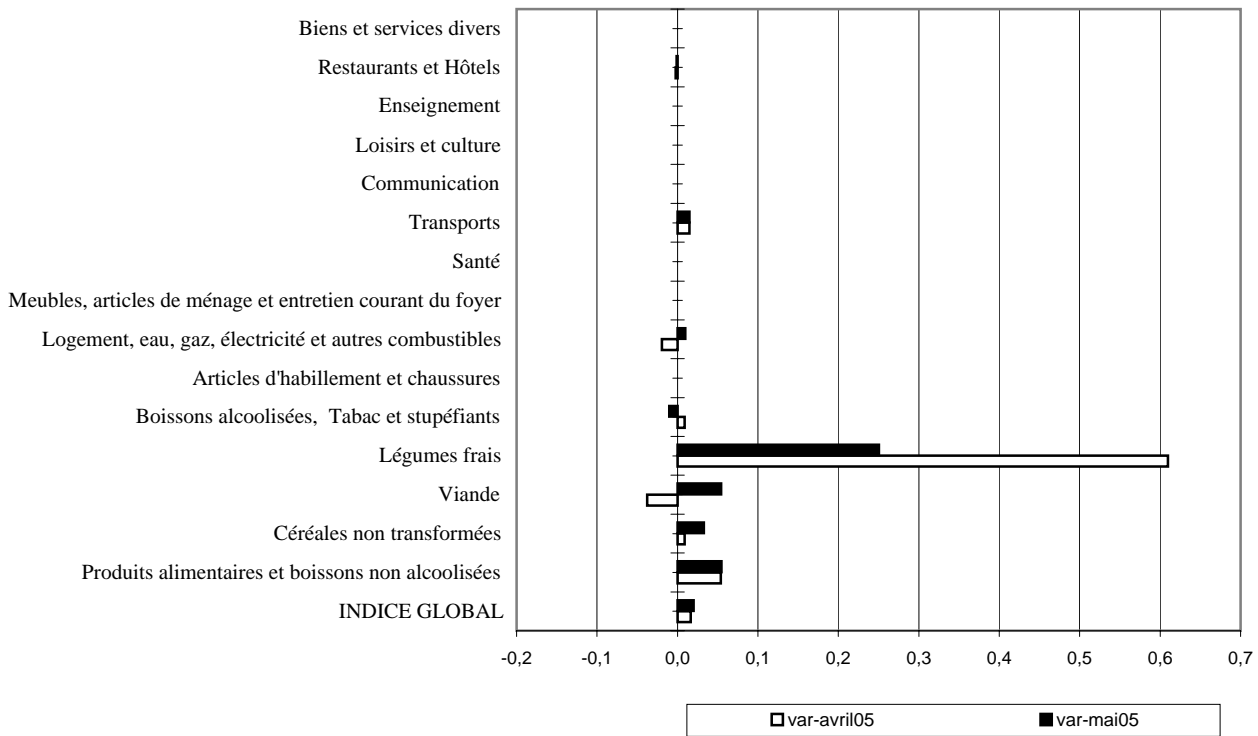
(Base 100 : année 1996)

	Pondé- ration	Indice pour les mois de					Variations en % depuis		
		mai-04	févr-05	mars-05	avr-05	mai-05	le dernier mois	les 3 derniers mois	les 12 derniers mois
<b>INDICE GLOBAL</b>	<b>10000</b>	<b>115,3</b>	<b>117,1</b>	<b>119,2</b>	<b>121,2</b>	<b>123,6</b>	<b>2,0</b>	<b>5,6</b>	<b>7,2</b>
I- Produits alimentaires et boissons non alcoolisées	3209	104,4	106,0	111,2	117,1	123,5	5,5	16,5	18,3
<i>Céréales non transformées</i>	1012	88,7	106,8	115,1	116,1	119,9	3,3	12,3	35,3
<i>Viande</i>	398	128,4	118,5	121,3	116,7	123,0	5,4	3,9	-4,2
<i>Légumes frais</i>	357	111,2	72,0	77,2	124,2	155,3	25,1	115,7	39,7
II- Boissons alcoolisées, Tabac et stupéfiants	183	125,2	127,3	126,9	128,0	126,7	-1,0	-0,5	1,2
III- Articles d'habillement et chaussures	635	117,8	117,8	117,8	117,8	117,8	0,0	0,0	0,0
IV- Logement, eau, gaz, électricité et autres combustibles	1050	111,9	114,7	115,7	113,5	114,6	1,0	-0,1	2,4
V- Meubles, articles de ménage et entretien courant du foyer	666	106,2	107,6	107,6	107,6	107,6	0,0	0,0	1,3
VI- Santé	419	105,0	105,9	105,9	105,9	105,9	0,0	0,0	0,9
VII- Transports	1557	126,0	130,4	132,4	134,4	136,4	1,5	4,6	8,2
VIII- Communication	114	158,4	159,8	159,8	159,8	159,8	0,0	0,0	0,9
IX- Loisirs et culture	492	108,3	107,3	107,3	107,3	107,4	0,0	0,0	-0,9
X- Enseignement	242	120,5	130,8	130,8	130,8	130,8	0,0	0,0	8,5
XI- Restaurants et Hôtels	996	140,5	140,0	140,5	140,2	140,1	-0,1	0,0	-0,3
XII- Biens et services divers	437	117,8	115,9	115,9	115,9	115,9	0,0	0,0	-1,6

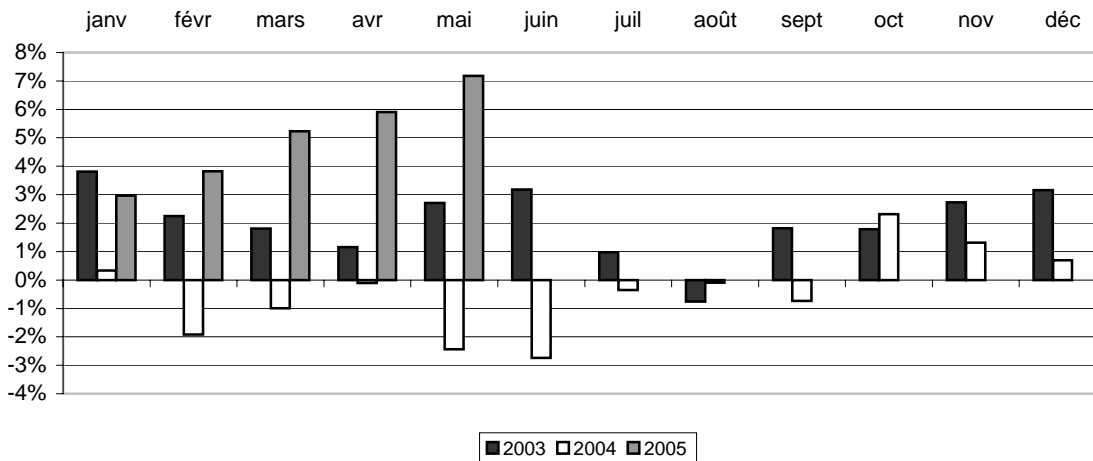
**Graphique 1 : Variations mensuelles de l'IHPC EN % de 2003 à 2005**



**Graphique 2 : Variations mensuelles en % par fonction de l'IHPC en avril 2005 et en mai 2005**



**Graphique 3 : Variations annuelles de l'IHPC de 2003 à 2005(en %)**



# INDICE HARMONISÉ DES PRIX A LA CONSOMMATION

(I.H.P.C.)

MAI 2005

## « Les prix poursuivent leur envolée »

Le niveau général des prix de ce mois de mai 2005 mesuré par l'indice harmonisé des prix à la consommation (IHPC) se situe à 123,6 marquant ainsi une inflation mensuelle de 2,0% par rapport au mois précédent. Le glissement annuel connaît également une hausse de 7,2%.

Au même mois de l'année passée, les prix étaient en hausse mensuelle de 0,8%, avec un glissement annuel en baisse de 2,4%.

La hausse du niveau général des prix est liée à la hausse des prix des fonctions telles que « Produits alimentaires et boissons non alcoolisées », « Transport » et « Logement, eau, gaz, électricité et autres combustibles » mais atténuée par la baisse des prix des fonctions telles que « Boissons non alcoolisées, tabac et stupéfiant » et « Restaurants et hôtels ».

Au titre de la fonction « Produits alimentaires et boissons non alcoolisées », la hausse des prix est due à la flambée des prix des céréales non transformées, de la viande, de la pomme de terre, des sels et épices ainsi que les fruits et légumes frais malgré la baisse des prix des farines et des poissons.

La montée des prix au niveau des « Transports » est essentiellement liée à l'augmentation du prix des carburants et lubrifiants.

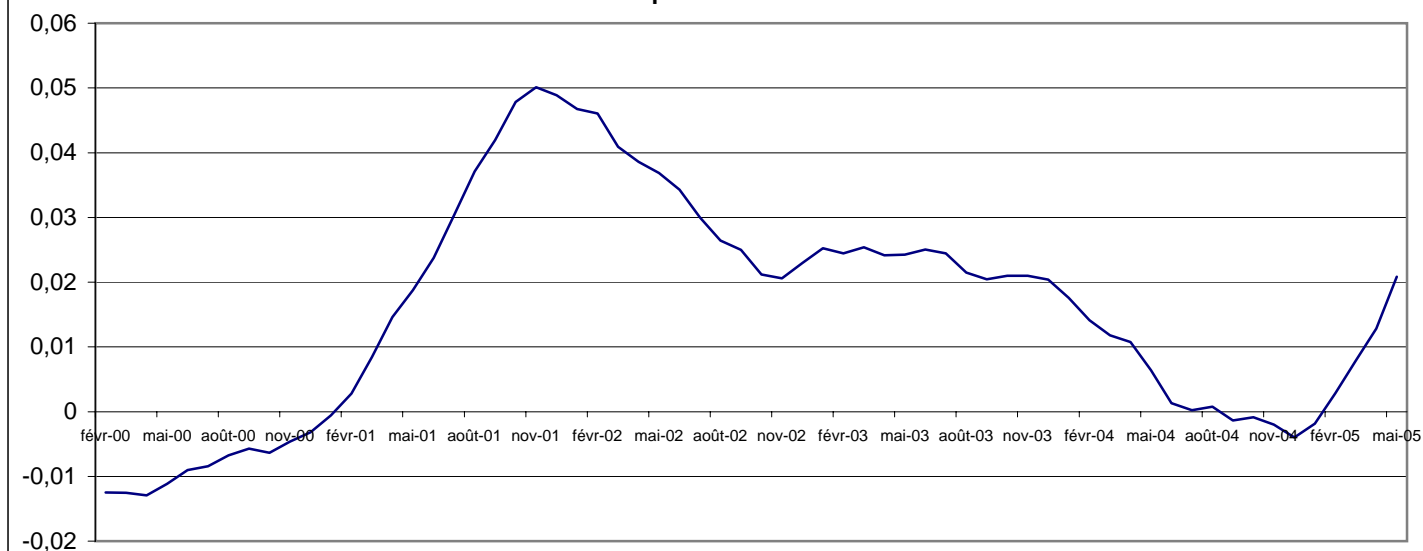
Quant à la légère hausse des prix au niveau de la fonction « Logement, eau, gaz, électricité et autres combustibles », elle est consécutive au renchérissement des prix des combustibles.

S'agissant de la baisse des prix au titre des « Boissons alcoolisées, tabac et stupéfiants », elle est imputable à la chute des prix des boissons alcoolisées artisanales et autres excitants ».

En dehors des fonctions de consommation sus-citées qui ont influencé l'indice général, les autres sont restées quasi stationnaires dans l'évolution de leur prix.

La moyenne des indices des 12 derniers mois (juin 2004 à mai 2005) par rapport à celle des 12 mois précédents (juin 2003 à mai 2004) est en hausse de 2,1% contre un niveau de hausse de 0,6% en mai 2004.

Graphique 4 : Rapport de l'indice moyen des 12 derniers mois sur l'indice moyen des 12 mois précédents



## INDICES DE NOMENCLATURES SECONDAIRES

	Pondérations*	Indice pour les mois de					Variations en % depuis		
		mai-04	févr-05	mars-05	avr-05	mai-05	1 mois	3 mois	12 mois
<b>INDICE GENERAL</b>	<b>10000</b>	<b>115,3</b>	<b>117,1</b>	<b>119,2</b>	<b>121,2</b>	<b>123,6</b>	<b>2,0</b>	<b>5,6</b>	<b>7,2</b>
Indice des "Produits frais"	1899	100,7	101,4	108,3	117,7	127,6	8,5	25,8	26,7
Indice de l'Energie	1109	129,7	132,3	136,1	136,1	139,9	2,8	5,7	7,9
Indice Hors PF&E	6992	117,0	118,9	119,5	119,7	119,9	0,2	0,9	2,5
Indice des Produits locaux	6677	115,7	115,8	118,8	120,9	122,0	1,0	5,4	5,5
Indice des Produits importés	3279	114,4	119,7	120,7	121,5	114,1	-6,1	-4,6	-0,3
<i>origine autre Afrique</i>	<i>170</i>	<i>106,6</i>	<i>102,4</i>	<i>102,4</i>	<i>102,4</i>	<i>95,8</i>	<i>-6,5</i>	<i>-6,5</i>	<i>-10,2</i>
<i>origine Asie</i>	<i>1457</i>	<i>107,9</i>	<i>119,3</i>	<i>120,6</i>	<i>121,7</i>	<i>114,0</i>	<i>-6,3</i>	<i>-4,5</i>	<i>5,7</i>
<i>origine Europe</i>	<i>903</i>	<i>107,0</i>	<i>124,3</i>	<i>125,5</i>	<i>126,3</i>	<i>116,1</i>	<i>-8,0</i>	<i>-6,5</i>	<i>8,5</i>
<i>origine UEMOA</i>	<i>749</i>	<i>127,4</i>	<i>113,4</i>	<i>113,8</i>	<i>114,2</i>	<i>116,2</i>	<i>1,7</i>	<i>2,4</i>	<i>-8,8</i>
Indice des biens durables	167	106,1	104,2	104,2	104,2	103,3	-0,8	-0,8	-2,6
Indice des biens non durables	5062	110,9	110,4	114,1	116,6	124,7	6,9	12,9	12,4
Indice des biens semi-durables	2440	110,6	131,0	132,4	134,0	110,2	-17,7	-15,8	-0,4
Indice des services	2286	126,7	121,6	121,8	122,0	118,9	-2,6	-2,2	-6,2

(\*) Structure de pondérations valable uniquement en mai 2005

Prix moyens sur les marchés de Ouagadougou de produits de grande consommation en F CFA

<b>Libellé</b>	<b>Unité</b>	<b>mai-05</b>	<b>avr-05</b>	<b>mai-04</b>	<b>mai-03</b>
Sorgho blanc	kg	200	186	108	146
Petit mil local	kg	205	195	108	146
Riz importé (vendu au kg)	kg	250	250	250	250
Maïs blanc	kg	183	173	95	125
Haricot local blanc	kg	259	233	171	244
Viande fraîche de boeuf	kg	747	714	942	679
Viande fraîche de mouton	kg	1065	1009	971	992
Carpe séchée	kg	2972	3218	2885	3049
Tomates fraîches	kg	487	391	292	594
Oignon local, rond, en bulbe	kg	167	126	157	261
Pétrole	Litre	390	370	311	281
Savon de ménage industriel local	La boule	467	467	467	458
Essence mélange	Litre	577	560	527	486
*Essence ordinaire, super 91	Litre	566	548	516	479

\* Essence ordinaire est remplacée par super 91 à partir de mars 2005

### COORDONNEES DE L'INSD

**Adresse : Institut National de la Statistique et de la Démographie: 555 Avenue de l'indépendance 01 B.P 374 Ouaga 01**

Tél : (226) 32 44 31 Télécopie : (226) 32 61 59 E-mail : insd@cenatrin.bf

Directeur de la publication : INSD

Rédacteur en chef : Michel KONE

Rédacteurs : Lucien BELEMKOABGA et Paul TIENDREBEOGO

S'adresser au Service des prix à la Consommation

ou au Service de l'Administration, des Finances et de la Reprographie pour toute prise d'abonnement.