

# B U R K I N A F A S O

## MINISTRE DE L'ECONOMIE ET DU DEVELOPPEMENT INSTITUT NATIONAL DE LA STATISTIQUE ET DE LA DEMOGRAPHIE

### INDICE HARMONISE DES PRIX A LA CONSOMMATION (I.H.P.C.) POUR LES PAYS MEMBRES DE L'U.E.M.O.A. JANVIER 2005

#### AVERTISSEMENT

L'Institut National de la Statistique et de la Démographie (INSD) a le plaisir de mettre à la disposition des utilisateurs l'Indice Harmonisé des Prix à la Consommation (IHPC).

Cet indice est harmonisé car le même instrument de suivi de l'évolution des prix a été mis en place dans sept pays membres de l'Union Economique et Monétaire Ouest-Africaine (UEMOA).

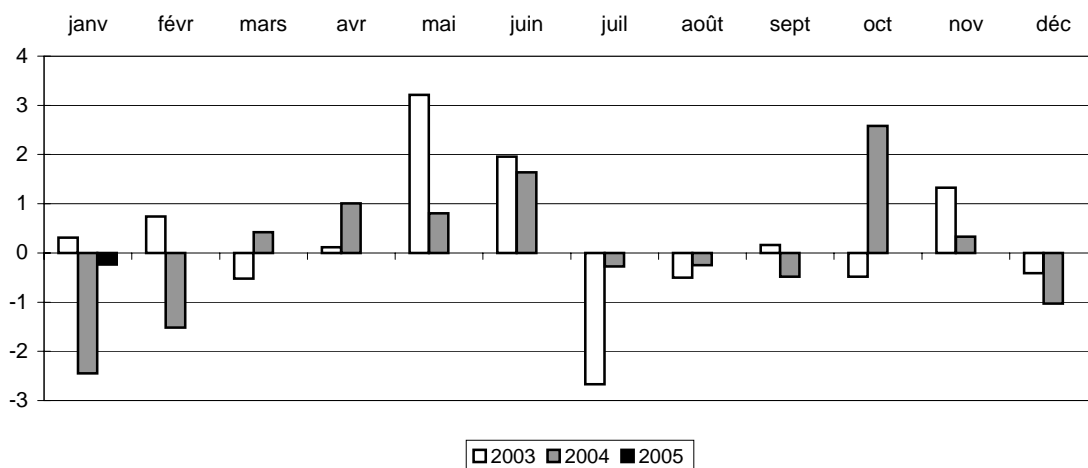
L'IHPC a pour population de référence l'ensemble des ménages de l'agglomération de Ouagadougou. Le panier de la ménagère comprend 320 variétés suivies dans 190 points d'observation. Plus de 3000 relevés de prix sont effectués chaque mois par les enquêteurs de l'INSD. La période de base de l'IHPC est l'année 1996 et les pondérations de l'indice proviennent d'une enquête sur les dépenses des ménages réalisée en 1996.

#### N° 85 Mois de janvier 2005

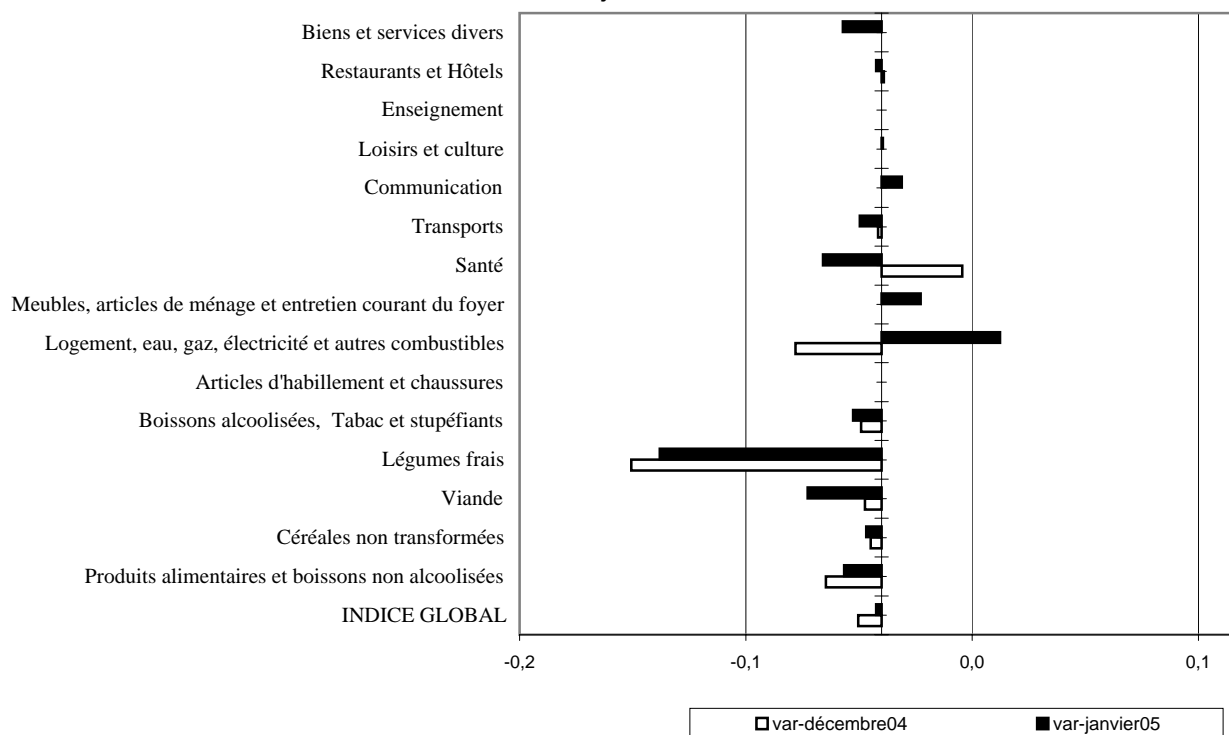
(Base 100 : année 1996)

	Pondé- ration	Indice pour les mois de					Variations en % depuis		
		janv-04	oct-04	nov-04	déc-04	janv-05	le dernier mois	les 3 derniers mois	les 12 derniers mois
<b>INDICE GLOBAL</b>	<b>10000</b>	<b>114,5</b>	<b>119,0</b>	<b>119,4</b>	<b>118,2</b>	<b>117,9</b>	<b>-0,2</b>	<b>-0,9</b>	<b>3,0</b>
I- Produits alimentaires et boissons non alcoolisées	3209	101,2	111,1	110,9	108,2	106,4	-1,7	-4,2	5,1
<i>Céréales non transformées</i>	1012	85,9	102,0	105,2	104,7	104,0	-0,7	1,9	21,1
<i>Viande</i>	398	118,2	119,8	118,6	117,8	113,9	-3,3	-4,9	-3,6
<i>Légumes frais</i>	357	93,4	128,0	112,4	100,0	90,2	-9,8	-29,6	-3,5
II- Boissons alcoolisées, Tabac et stupéfiants	183	127,5	125,1	128,0	126,9	125,3	-1,3	0,2	-1,7
III- Articles d'habillement et chaussures	635	118,4	117,8	117,8	117,8	117,8	0,0	0,0	-0,4
IV- Logement, eau, gaz, électricité et autres combustibles	1050	120,7	114,7	117,6	113,1	119,1	5,2	3,8	-1,4
V- Meubles, articles de ménage et entretien courant du foyer	666	105,7	106,2	106,2	106,2	108,1	1,7	1,7	2,2
VI- Santé	419	105,0	105,0	105,0	108,7	105,9	-2,6	0,9	0,9
VII- Transports	1557	122,4	133,1	133,7	133,5	132,2	-1,0	-0,7	8,0
VIII- Communication	114	163,2	158,4	158,4	158,4	159,8	0,9	0,9	-2,1
IX- Loisirs et culture	492	106,2	107,3	107,3	107,3	107,3	0,1	0,1	1,1
X- Enseignement	242	120,5	130,8	130,8	130,8	130,8	0,0	0,0	8,5
XI- Restaurants et Hôtels	996	139,3	140,3	140,4	140,5	140,2	-0,2	-0,1	0,6
XII- Biens et services divers	437	117,9	117,8	117,8	117,8	115,7	-1,7	-1,8	-1,9

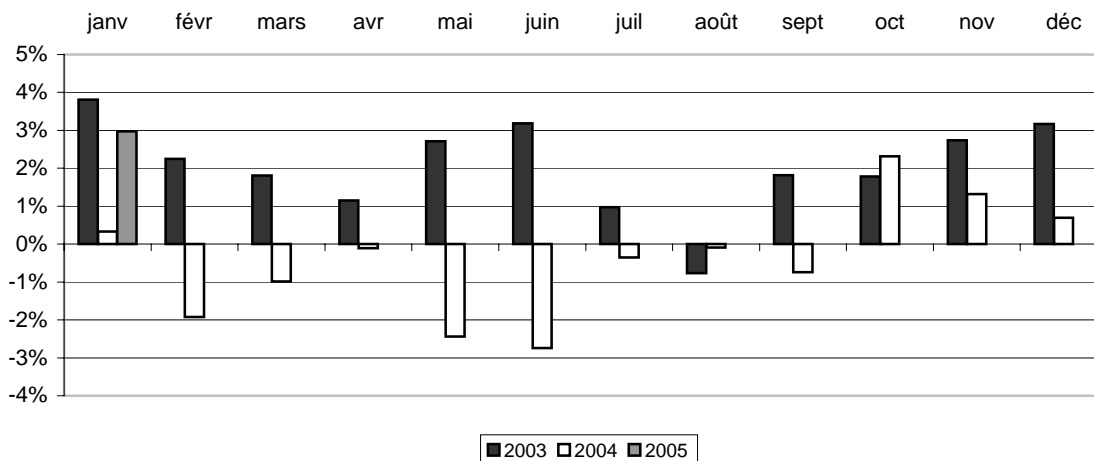
**Graphique 1 : Variations mensuelles de l'IHPC EN % de 2003 à 2005**



**Graphique 2 : Variations mensuelles en % par fonction de l'IHPC en décembre 2004 et en janvier 2005**



**Graphique 3 : Variations annuelles de l'IHPC de 2003 à 2005(en %)**



# INDICE HARMONISE DES PRIX A LA CONSOMMATION

(I.H.P.C.)

JANVIER 2005

## « la baisse des prix se poursuit »

L'indice du mois de janvier 2005, avec son niveau de 117,9 marque une baisse de 0,2% par rapport à décembre 2004. En glissement annuel, les prix sont en hausse de 3% alors qu'en janvier 2004, les prix ont connu un glissement annuel de 0,3% et une variation mensuelle en baisse de 1%.

La conjugaison de l'influence baissière et haussière des différentes fonctions de consommation a eu pour conséquence la chute du niveau général des prix ce mois de janvier 2005.

Ainsi, au titre de la fonction « produits alimentaires et boissons non alcoolisées » la baisse des prix est surtout imputable aux céréales non transformées et aux farines (car nous sommes toujours dans la période post récolte), à la viande et aux légumes frais ( car c'est la période du maraîchage).

La chute des prix des « boissons alcoolisées, tabac et stupéfiants » est le fait de la baisse des prix des boissons artisanales ainsi qu'à la baisse des prix des autres excitants.

Au titre de la santé, la baisse des prix des médicaments modernes et traditionnels ainsi que les autres produits pharmaceutiques a contribué à la baisse des prix de cette fonction.

Le prix des carburants de ce mois, qui est en baisse par rapport au mois antérieur est le seul moteur influençant la baisse des prix de la fonction « Transport » ; alors que la chute des prix au niveau des restaurants et débits de boissons ainsi que la baisse des prix au niveau des salons de coiffure et esthétique corporelle ont influencé respectivement la baisse des prix de la fonction « Restaurants et hôtels » et de la fonction « Biens et services divers ».

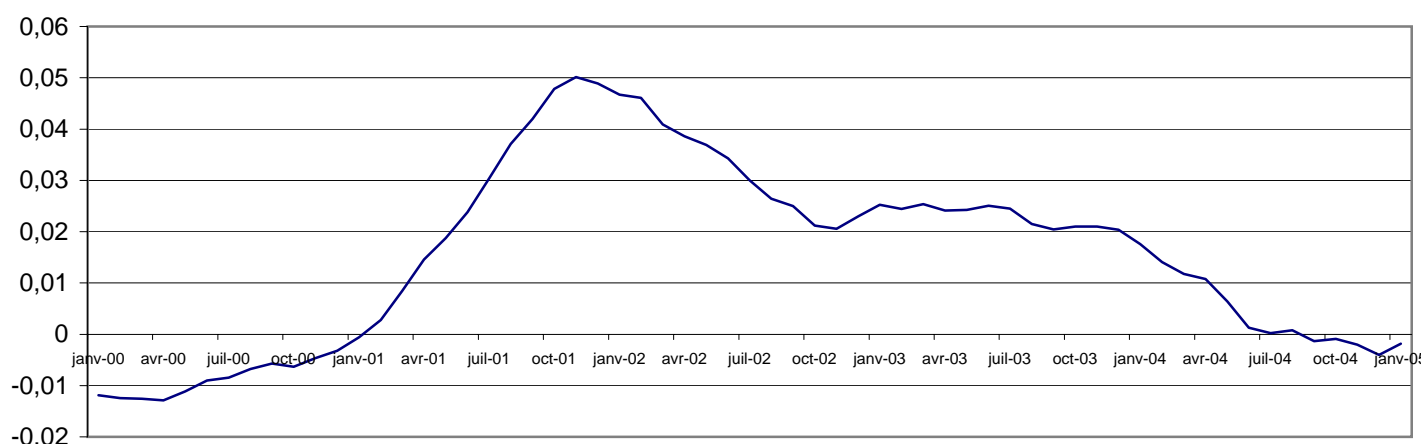
En dehors des tendances baissières constatées ci-dessus, l'augmentation des prix des autres combustibles ainsi que celle du prix des articles de ménage non durables ont marqué respectivement la hausse des prix de la fonction « Logement, eau, gaz, électricité et autres combustibles » et de la fonction « Meubles, articles de ménage et entretien courant du foyer ».

Quant à la hausse du prix de la fonction « Communication », la hausse du prix des services postaux en est responsable.

Les autres fonctions de consommation sont restées presque stationnaires quant à l'évolution de leur prix.

**La moyenne des indices des 12 derniers mois (février 2004 à janvier 2005) par rapport à celle des 12 mois précédents (février 2003 à janvier 2004) donne une baisse de 0,2% contre une hausse de 1,8% en janvier 2004.**

Graphique 4 : Rapport de l'indice moyen des 12 derniers mois sur l'indice moyen des 12 mois précédents



## INDICES DE NOMENCLATURES SECONDAIRES

	Pondérations*	Indice pour les mois de					Variations en % depuis		
		janv-04	oct-04	nov-04	déc-04	janv-05	1 mois	3 mois	12 mois
<b>INDICE GENERAL</b>	<b>10000</b>	<b>114,5</b>	<b>119,0</b>	<b>119,4</b>	<b>118,2</b>	<b>117,9</b>	<b>-0,2</b>	<b>-0,9</b>	<b>3,0</b>
Indice des "Produits frais"	1899	94,4	110,5	110,2	106,3	104,2	-2,0	-5,7	10,4
Indice de l'Energie	1109	132,4	136,1	139,7	135,1	138,9	2,8	2,1	4,9
Indice Hors PF&E	6992	117,1	118,6	118,7	118,7	118,3	-0,4	-0,3	1,0
Indice des Produits locaux	6356	115,6	120,2	120,7	118,9	116,4	-2,1	-3,2	0,8
Indice des Produits importés	3578	112,3	116,2	116,5	116,6	120,7	3,5	3,9	7,4
<i>origine autre Afrique</i>	<i>61</i>	<i>107,2</i>	<i>106,6</i>	<i>106,6</i>	<i>106,6</i>	<i>102,4</i>	<i>-3,9</i>	<i>-3,9</i>	<i>-4,5</i>
<i>origine Asie</i>	<i>1335</i>	<i>107,9</i>	<i>107,4</i>	<i>107,5</i>	<i>107,5</i>	<i>120,4</i>	<i>12,0</i>	<i>12,1</i>	<i>11,6</i>
<i>origine Europe</i>	<i>1401</i>	<i>106,6</i>	<i>109,0</i>	<i>108,8</i>	<i>109,6</i>	<i>125,3</i>	<i>14,3</i>	<i>15,0</i>	<i>17,6</i>
<i>origine UEMOA</i>	<i>781</i>	<i>121,7</i>	<i>131,0</i>	<i>132,1</i>	<i>131,7</i>	<i>114,4</i>	<i>-13,2</i>	<i>-12,7</i>	<i>-6,0</i>
Indice des biens durables	229	106,1	105,3	105,3	105,3	104,2	-1,1	-1,1	-1,8
Indice des biens non durables	5247	109,5	116,0	116,8	114,6	111,4	-2,8	-4,0	1,8
Indice des biens semi-durables	1978	110,9	110,7	110,8	110,7	132,3	19,5	19,5	19,2
Indice des services	2479	126,6	129,8	129,8	129,8	121,7	-6,3	-6,2	-3,9

(\*) Structure de pondérations valable uniquement en janvier 2005

Prix moyens sur les marchés de Ouagadougou de produits de grande consommation en F CFA

Libellé	Unité	janv-05	déc-04	janv-04	janv-03
Sorgho blanc	kg	156	145	104	143
Petit mil local	kg	166	167	100	148
Riz importé (vendu au kg)	kg	250	250	250	250
Maïs blanc	kg	130	135	89	129
Haricot local blanc	kg	221	195	164	238
Viande fraîche de boeuf	kg	680	682	752	718
Viande fraîche de mouton	kg	998	1069	1044	1001
Carpe séchée	kg	2883	2830	2758	3024
Tomates fraîches	kg	141	216	130	143
Oignon local, rond, en bulbe	kg	174	299	327	284
Pétrole	Litre	365	373	275	266
Savon de ménage industriel local	La boule	467	467	458	458
Essence mélange	Litre	540	550	493	494
Essence ordinaire	Litre	528	540	477	468

### COORDONNEES DE L'INSD

**Adresse :** Institut National de la Statistique et de la Démographie: 555 Avenue de l'indépendance 01 B.P 374 Ouaga 01

Tél : (226) 32 44 31 Télécopie : (226) 32 61 59 E-mail : insd@cenatrin.bf

Directeur de la publication : INSD

Rédacteur en chef : Michel KONE

Rédacteurs : Lucien BELEMKOABGA et Paul TIENDREBEOGO

S'adresser au Service des prix à la Consommation

ou au Service de l'Administration, des Finances et de la Reprographie pour toute prise d'abonnement.