

BURKINA - FASO

MINISTRE DE L'ECONOMIE ET DES FINANCES INSTITUT NATIONAL DE LA STATISTIQUE ET DE LA DEMOGRAPHIE

INDICE HARMONISE DES PRIX A LA CONSOMMATION (I.H.P.C.) POUR LES PAYS MEMBRES DE L'U.E.M.O.A. JANVIER 2003

AVERTISSEMENT

L'Institut National de la Statistique et de la Démographie (INSD) a le plaisir de mettre à la disposition des utilisateurs l'Indice Harmonisé des Prix à la Consommation (IHPC).

Cet indice est harmonisé car le même instrument de suivi de l'évolution des prix a été mis en place dans sept pays membres de l'Union Economique et Monétaire Ouest-Africaine (UEMOA).

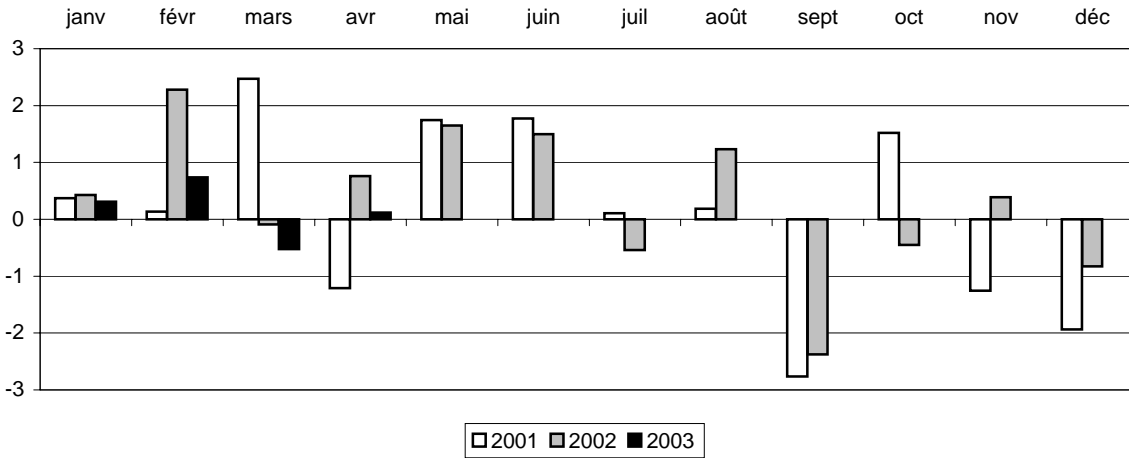
L'IHPC a pour population de référence l'ensemble des ménages de l'agglomération de Ouagadougou. Le panier de la ménagère comprend 320 variétés suivies dans 190 points d'observation. Plus de 3000 relevés de prix sont effectués chaque mois par les enquêteurs de l'INSD. La période de base de l'IHPC est l'année 1996 et les pondérations de l'indice proviennent d'une enquête sur les dépenses des ménages réalisée en 1996.

N° 61 Mois de janvier 2003

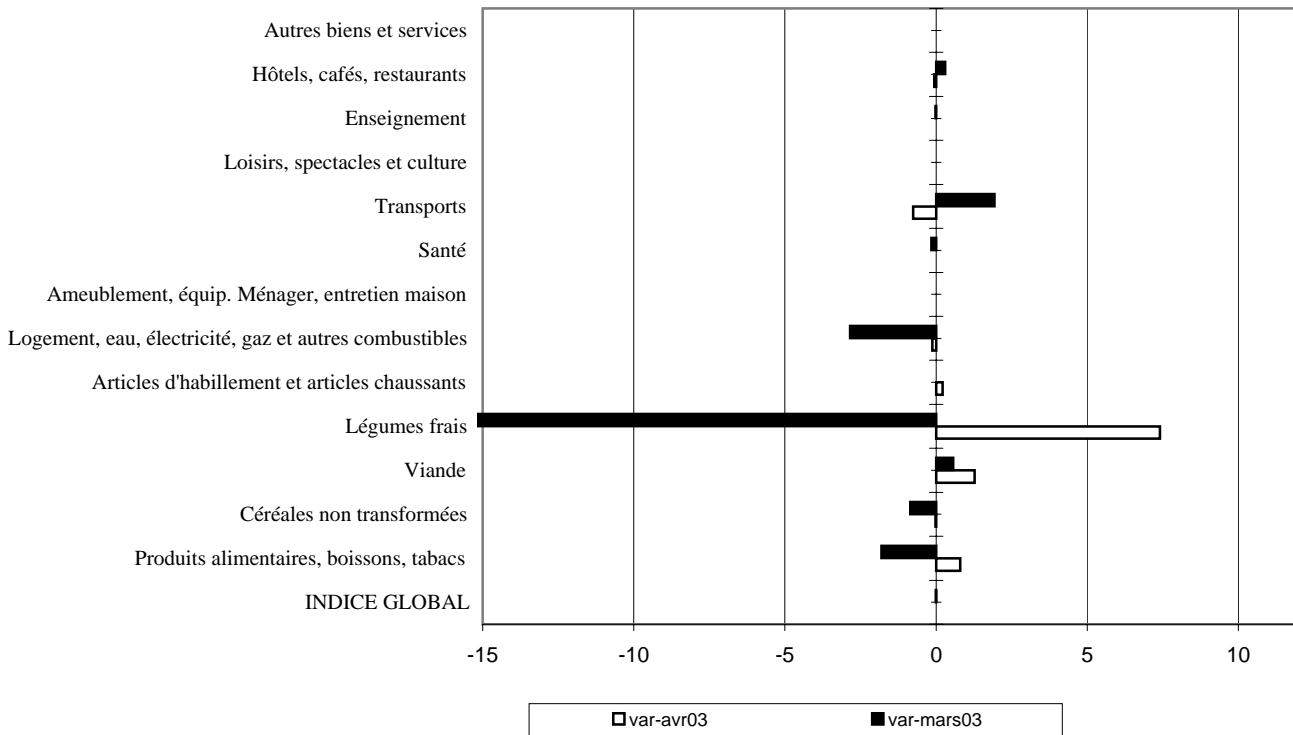
(Base 100 : année 1996)

	Pondé- ration	Indice pour les mois de					Variations en % depuis		
		janv-02	oct-02	nov-02	déc-02	janv-03	le dernier mois	les 3 derniers mois	les 12 derniers mois
INDICE GLOBAL	10000	109,9	114,3	114,7	113,8	114,1	0,3	-0,1	3,8
I- Produits alimentaires, boissons, tabacs	3392	106,3	111,7	113,0	110,1	108,5	-1,5	-2,9	2,0
<i>Céréales non transformées</i>	1012	105,9	106,7	100,4	99,8	100,0	0,2	-6,3	-5,6
<i>Viande</i>	398	123,9	118,3	114,2	120,7	115,4	-4,4	-2,4	-6,9
<i>Légumes frais</i>	357	75,4	101,4	126,5	108,0	96,8	-10,3	-4,5	28,5
II- Articles d'habillement et articles chaussants	635	108,0	107,4	107,4	107,4	118,8	10,6	10,6	10,0
III- Logement, eau, électricité, gaz et autres combustibles	1050	103,9	111,2	110,5	112,6	110,9	-1,6	-0,3	6,7
IV- Ameublement, équipement ménager et entretien de la maison	666	104,9	105,8	105,8	105,8	105,7	-0,1	-0,1	0,8
V- Santé	419	94,8	96,2	96,2	96,2	101,6	5,6	5,6	7,2
VI- Transports	1557	112,0	122,8	123,0	122,0	122,1	0,1	-0,6	9,1
VII- Loisirs, spectacles et culture	394	104,2	104,2	104,2	104,2	104,4	0,2	0,2	0,2
VIII- Enseignement	340	117,3	116,9	116,9	116,9	116,9	0,0	0,0	-0,4
IX- Hôtels, cafés, restaurants	996	126,8	126,6	127,2	126,9	128,1	1,0	1,2	1,0
X- Autres biens et services	551	127,1	127,1	127,1	127,0	127,0	0,0	0,0	0,0

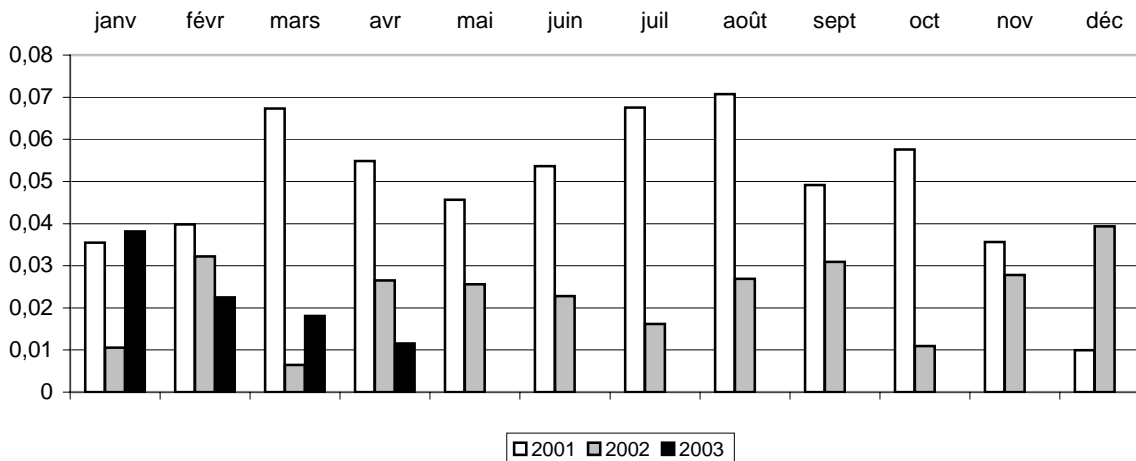
Graphique 1 : Variations mensuelles de l'IHPC EN % de 2001 à 2003



Graphique 2 : Variations mensuelles en % par fonction de l'IHPC en décembre 2002 et janvier 2003



Graphique 3 : Variations annuelles de l'IHPC de 2001 à 2003(en %)



INDICE HARMONISE DES PRIX A LA CONSOMMATION

(I.H.P.C.)

JANVIER 2003

« légère montée des prix en début d'année »

L'Indice Harmonisé des Prix à la Consommation (IHPC) débute l'année avec une légère hausse des prix de 0,3%. En janvier 2002 et janvier 2001 le niveau de hausse était de 0,4%. En glissement annuel les prix augmentent de 3,8% en janvier 2003 contre 1,1% en janvier 2002 et 3,5% en janvier 2001.

Toutes les fonctions de consommation ont connu des mouvements à l'exception des fonctions « Enseignement » et « Autres biens et services ».

Les fonctions qui ont le moins influencé l'indice sont les fonctions « Ameublement, équipement ménager et entretien de la maison », « Transports », « Loisirs, spectacles et culture », et « Hôtels, cafés, restaurants ». En effet, avec des variations légères soit à la hausse, soit à la baisse, ces fonctions ont évolué sous l'influence des variations des prix des postes de consommation tels les appareils ménagers, les supports d'enregistrement d'image et de son, les restaurants et débits de boissons et les articles pour soins personnels.

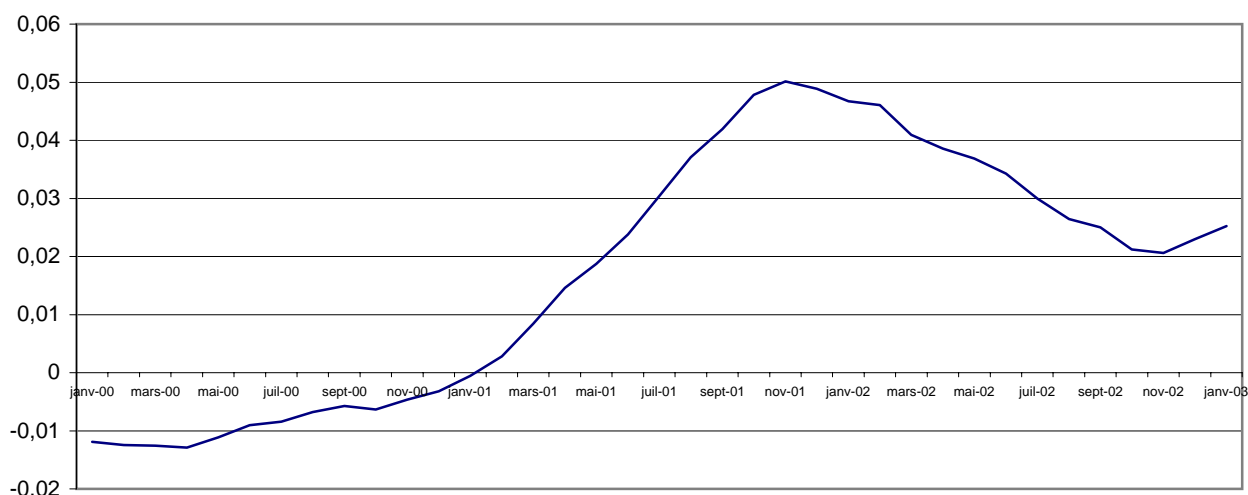
La fonction « Habillement » a connu quant à elle une forte envolée de ses prix suite à un renchérissement important des prix des vêtements de dessus homme, des autres articles et accessoires de vêtement, et des chaussures homme et femme.

La fonction « Santé » a accompagné le mouvement de hausse des « Articles d'habillement » avec une montée des prix des médicaments modernes.

Cependant, la baisse de la fonction « Produits alimentaires, boissons et tabacs » a ralenti de façon notable le mouvement de hausse amorcé par les deux fonctions ci-dessus. On note ainsi une chute des prix des légumes frais et de la viande, avec une quasi-stagnation des prix des céréales non transformées et un renchérissement des prix des légumes secs et des sels et épices.

La moyenne des indices des 12 derniers mois (février 2002 à janvier 2003) par rapport à celle des 12 mois précédents (février 2001 à janvier 2002) donne un niveau d'inflation de 2,5% contre 4,7% en janvier 2002.

Graphique 4 : Rapport de l'indice moyen des 12 derniers mois sur l'indice moyen des 12 mois précédents



INDICES DE NOMENCLATURES SECONDAIRES

	Pondérations*	Indice pour les mois de					Variations en % depuis		
		janv-02	oct-02	nov-02	déc-02	janv-03	1 mois	3 mois	12 mois
INDICE GENERAL	10000	109,9	114,3	114,7	113,8	114,1	0,3	-0,1	3,8
Indice des "Produits frais"	1899	98,7	107,5	109,2	104,5	102,8	-1,6	-4,3	4,2
Indice de l'Energie	1109	109,2	126,8	126,4	127,0	125,0	-1,5	-1,4	14,5
Indice Hors PF&E	6992	113,1	114,2	114,4	114,2	115,5	1,1	1,2	2,1
Indice des Produits locaux	6877	113,0	116,7	117,1	116,1	115,3	-0,7	-1,2	2,0
Indice des Produits importés	3093	103,4	109,0	109,5	108,7	111,8	2,9	2,6	8,1
<i>origine autre Afrique</i>	30	106,0	106,6	106,6	106,6	106,0	-0,6	-0,6	0,0
<i>origine Asie</i>	1022	101,5	101,3	101,3	101,3	107,9	6,6	6,5	6,3
<i>origine Europe</i>	956	101,5	101,5	101,6	101,2	104,8	3,6	3,3	3,3
<i>origine UEMOA</i>	1085	106,7	123,0	124,1	122,3	121,7	-0,5	-1,0	14,1
Indice des biens durables	581	103,2	105,5	105,5	105,5	106,5	0,9	0,9	3,2
Indice des biens non durables	5422	106,5	113,3	113,9	112,2	111,3	-0,8	-1,7	4,5
Indice des biens semi-durables	973	104,8	104,3	104,3	104,3	111,7	7,1	7,1	6,6
Indice des services	2994	119,6	121,2	121,4	121,3	121,7	0,3	0,4	1,8

(*) Structure de pondérations valable uniquement en janvier 2003

Prix moyens sur les marchés de Ouagadougou de produits de grande consommation
en F CFA

Libellé	Unité	janv-03	déc-02	janv-02	janv-01
Sorgho blanc	kg	143	135	144	109
Petit mil local	kg	148	152	150	124
Riz importé (vendu au kg)	kg	250	250	250	258
Maïs blanc	kg	129	128	156	110
Haricot local blanc	kg	238	184	250	244
Viande fraîche de boeuf	kg	718	726	747	741
Viande fraîche de mouton	kg	1001	1108	1157	958
Carpe séchée	kg	3024	3075	2397	2569
Tomates fraîches	kg	143	203	124	136
Oignon local, rond, en bulbe	kg	284	419	203	211
Pétrole	Litre	266	268	243	271
Savon de ménage industriel local	La boule	458	458	458	458
Essence mélange	Litre	494	500	407	460
Essence ordinaire	Litre	468	468	386	443

COORDONNEES DE L'INSD

Adresse : Institut National de la Statistique et de la Démographie: 555 Boulevard de la Révolution 01 B.P 374 Ouaga 01

Tél : (226) 32 44 31 Télécopie : (226) 32 61 59 E-mail : insd@cenatrin.bf

Directeur de la publication : INSD

Rédacteur en chef : Michel KONE

Rédacteur : Lucien BELEMKOABGA

S'adresser au Service des prix à la Consommation et des enquêtes auprès des ménages pour tout renseignement ou au Service de l'Administration, des Finances et de la Reprographie pour toute prise d'abonnement.