

BURKINA - FASO

MINISTRE DE L'ECONOMIE ET DES FINANCES INSTITUT NATIONAL DE LA STATISTIQUE ET DE LA DEMOGRAPHIE

INDICE HARMONISE DES PRIX A LA CONSOMMATION (I.H.P.C.) POUR LES PAYS MEMBRES DE L'U.E.M.O.A. DECEMBRE 2002

AVERTISSEMENT

L'Institut National de la Statistique et de la Démographie (INSD) a le plaisir de mettre à la disposition des utilisateurs l'Indice Harmonisé des Prix à la Consommation (IHPC).

Cet indice est harmonisé car le même instrument de suivi de l'évolution des prix a été mis en place dans sept pays membres de l'Union Economique et Monétaire Ouest-Africaine (UEMOA).

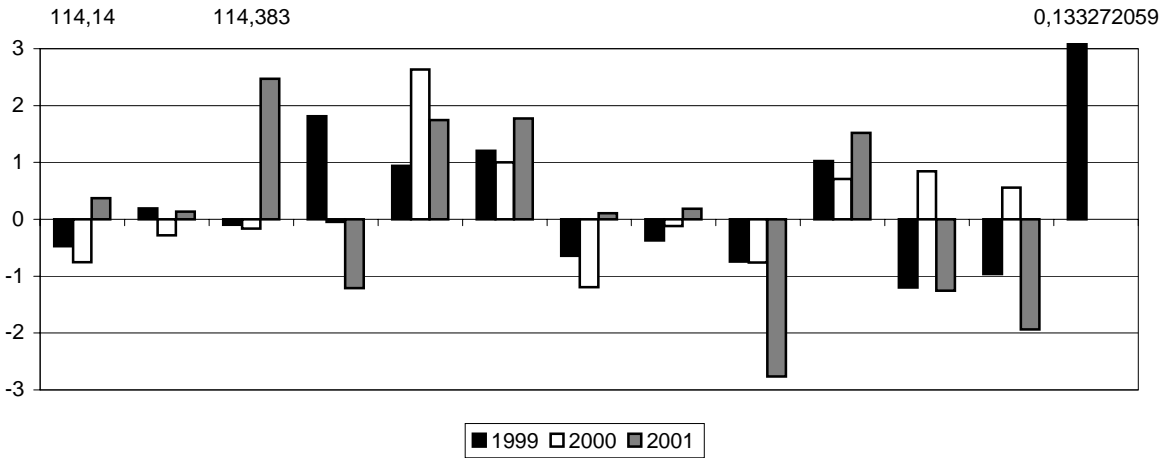
L'IHPC a pour population de référence l'ensemble des ménages de l'agglomération de Ouagadougou. Le panier de la ménagère comprend 320 variétés suivies dans 190 points d'observation. Plus de 3000 relevés de prix sont effectués chaque mois par les enquêteurs de l'INSD. La période de base de l'IHPC est l'année 1996 et les pondérations de l'indice proviennent d'une enquête sur les dépenses des ménages réalisée en 1996.

N° 60 Mois de décembre 2002

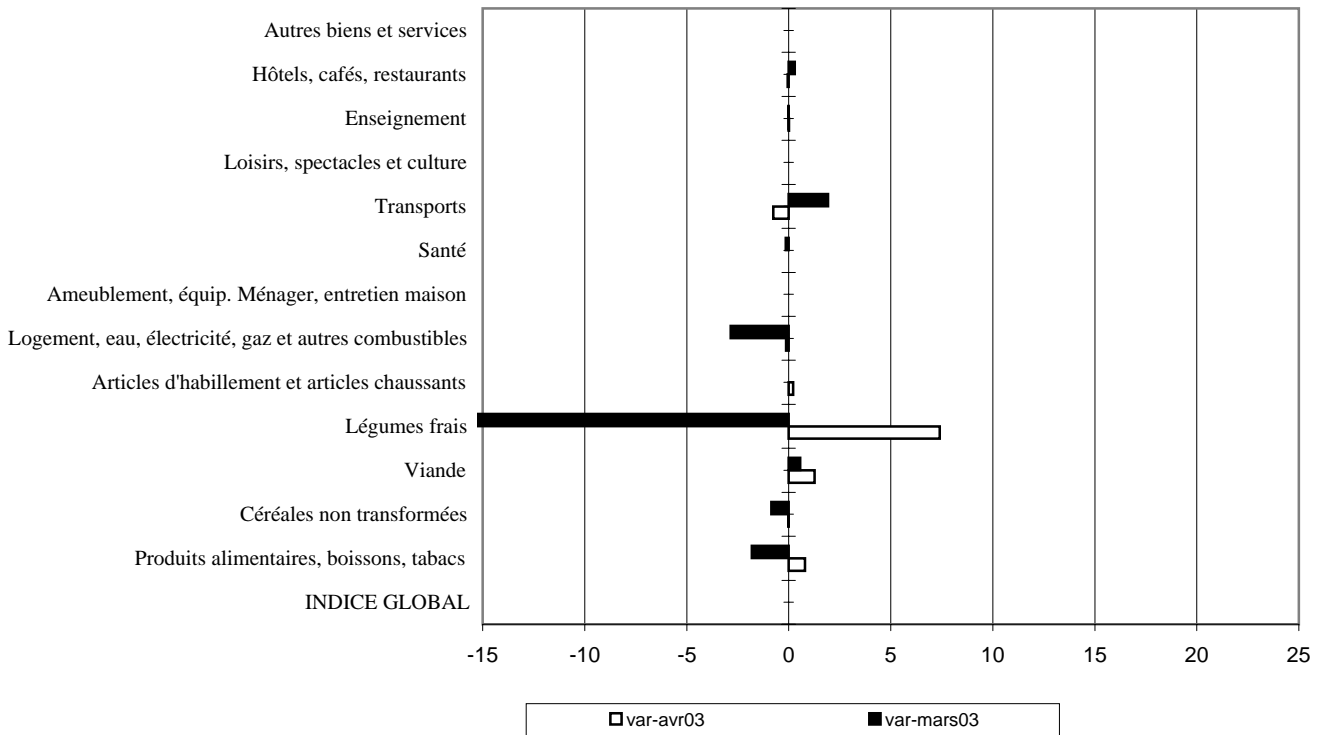
(Base 100 : année 1996)

	Pondé- ration	Indice pour les mois de					Variations en % depuis		
		déc-01	sept-02	oct-02	nov-02	déc-02	le dernier mois	les 3 derniers mois	les 12 derniers mois
INDICE GLOBAL	10000	109,5	114,8	114,3	114,7	113,8	-0,8	-0,9	3,9
I- Produits alimentaires, boissons, tabacs	3392	104,9	113,4	111,7	113,0	110,1	-2,6	-2,9	4,9
<i>Céréales non transformées</i>	1012	99,0	109,8	106,7	100,4	99,8	-0,6	-9,1	0,8
<i>Viande</i>	398	121,2	117,5	118,3	114,2	120,7	5,8	2,7	-0,4
<i>Légumes frais</i>	357	90,1	107,1	101,4	126,5	108,0	-14,6	0,8	19,9
II- Articles d'habillement et articles chaussants	635	110,8	107,4	107,4	107,4	107,4	0,0	0,0	-3,0
III- Logement, eau, électricité, gaz et autres combustibles	1050	106,4	112,6	111,2	110,5	112,6	2,0	0,1	5,9
IV- Ameublement, équipement ménager et entretien de la maison	666	103,9	105,8	105,8	105,8	105,8	0,0	0,0	1,9
V- Santé	419	94,7	96,2	96,2	96,2	96,2	0,0	0,0	1,5
VI- Transports	1557	109,8	121,4	122,8	123,0	122,0	-0,8	0,5	11,1
VII- Loisirs, spectacles et culture	394	104,3	104,2	104,2	104,2	104,2	0,0	0,0	-0,1
VIII- Enseignement	340	117,3	117,4	116,9	116,9	116,9	0,0	-0,4	-0,4
IX- Hôtels, cafés, restaurants	996	126,2	126,9	126,6	127,2	126,9	-0,3	0,0	0,5
X- Autres biens et services	551	127,6	127,1	127,1	127,1	127,0	0,0	0,0	-0,5

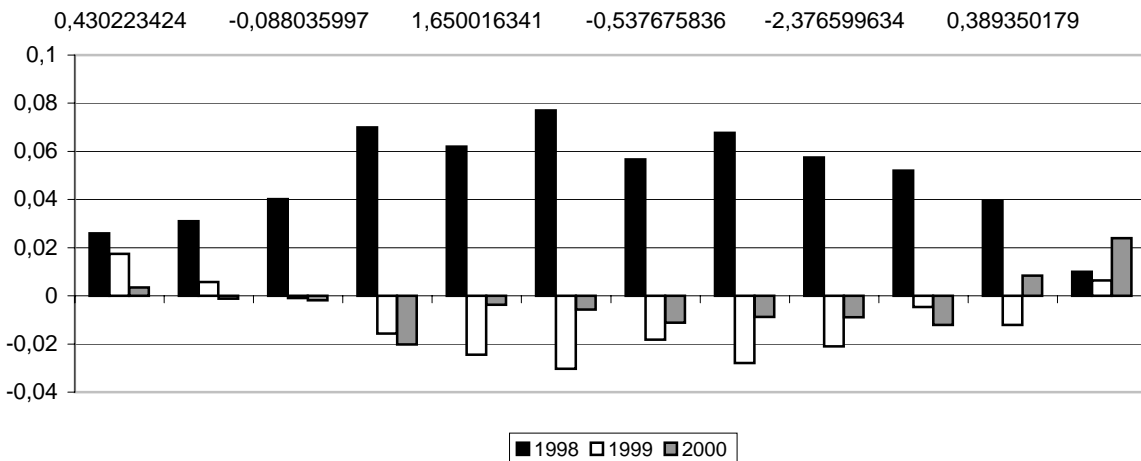
Graphique 1 : Variations mensuelles de l'IHPC EN % de 2000 à 2002



Graphique 2 : Variations mensuelles en % par fonction de l'IHPC en décembre 2002 et novembre 2002



Graphique 3 : Variations annuelles de l'IHPC de 2000 à 2002(en %)



INDICE HARMONISE DES PRIX A LA CONSOMMATION

(I.H.P.C.)

DECEMBRE 2002

« léger fléchissement des prix en fin d'année »

L'Indice Harmonisé des Prix à la Consommation (IHPC) clôture l'année en légère baisse de 0,8% en passant du niveau de 114,7 en novembre 2002 à celui de 113,8 en décembre 2002. En glissement annuel les prix sont en augmentation de 3,9% en décembre 2002. En décembre 2001, les prix avaient baissé en variation relative de 1,9% et en glissement annuel connaissaient une légère montée de 1,0%.

Tous les mouvements des fonctions de consommation sont à la baisse à l'exception de la fonction «Logement, eau, électricité, gaz et autres combustibles» en hausse notable.

La fonction « Produits alimentaires, boissons et tabac » a influencé de façon déterminante à la baisse le niveau général des prix en décembre 2002. C'est ainsi que le niveau des prix des céréales non transformées continue de baisser comme les deux mois précédents et en décembre 2001. Une baisse remarquablement importante est constatée également au niveau des prix des sels et épices et surtout des légumes frais, effet de saison oblige. Il est tout de même intéressant de noter une variation à la hausse des prix de la viande de mouton-chèvre et de la volaille en raison des spéculations des fêtes de fin d'année.

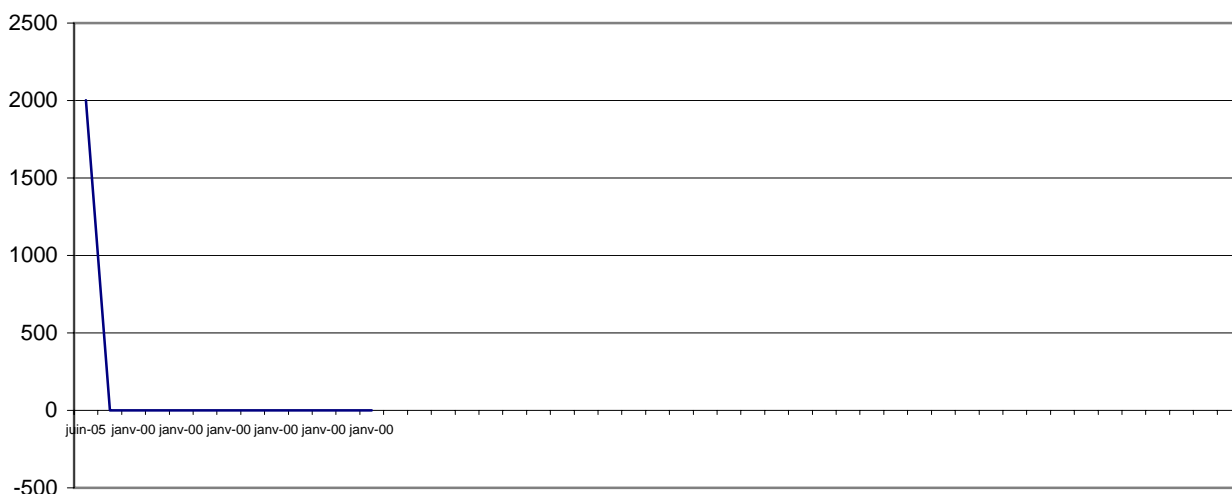
Pour les autres fonctions en très léger fléchissement, il s'agit des prix des carburants et lubrifiants et des restaurants et débits de boissons qui ont influencé à la baisse les indices des fonctions « Transports » et « Hôtels, cafés, restaurants ».

La seule fonction dont les prix sont en montée est la fonction «Logement, eau, électricité, gaz et autres combustibles», conséquence du renchérissement des prix des autres combustibles.

Les autres fonctions de consommation n'enregistrent aucune évolution en cette fin d'année.

La moyenne des indices des 12 derniers mois (moyenne annuelle 2002) par rapport à celle des 12 mois précédents (moyenne annuelle 2001) donne une variation à la hausse des prix de 2,3%.

Graphique 4 : Rapport de l'indice moyen des 12 derniers mois sur l'indice moyen des 12 mois précédents



INDICES DE NOMENCLATURES SECONDAIRES

	Pondérations*	Indice pour les mois de					Variations en % depuis		
		déc-01	sept-02	oct-02	nov-02	déc-02	1 mois	3 mois	12 mois
INDICE GENERAL	10000	109,5	114,8	114,3	114,7	113,8	-0,8	-0,9	3,9
Indice des "Produits frais"	1899	97,7	110,6	107,5	109,2	104,5	-4,3	-5,5	7,0
Indice de l'Energie	1109	107,7	126,1	126,8	126,4	127,0	0,5	0,7	17,9
Indice Hors PF&E	6992	113,0	114,2	114,2	114,4	114,2	-0,2	0,0	1,1
Indice des Produits locaux	6875	112,6	117,8	116,7	117,1	116,1	-0,8	-1,4	3,1
Indice des Produits importés	3081	102,8	108,3	109,0	109,5	108,7	-0,8	0,3	5,7
<i>origine autre Afrique</i>	30	106,0	106,6	106,6	106,6	106,6	0,0	0,0	0,6
<i>origine Asie</i>	1022	103,3	101,3	101,3	101,3	101,3	0,0	0,0	-2,0
<i>origine Europe</i>	944	101,9	101,2	101,5	101,6	101,2	-0,5	-0,1	-0,7
<i>origine UEMOA</i>	1085	103,0	121,3	123,0	124,1	122,3	-1,5	0,9	18,8
Indice des biens durables	581	103,8	105,5	105,5	105,5	105,5	0,0	0,0	1,7
Indice des biens non durables	5408	105,2	114,1	113,3	113,9	112,2	-1,5	-1,6	6,7
Indice des biens semi-durables	973	106,4	104,3	104,3	104,3	104,3	0,0	0,0	-2,0
Indice des services	2994	119,7	121,4	121,2	121,4	121,3	-0,1	-0,1	1,4

(*) Structure de pondérations valable uniquement en décembre 2002

Prix moyens sur les marchés de Ouagadougou de produits de grande consommation
en F CFA

Libellé	Unité	déc-02	nov-02	déc-01	déc-00
Sorgho blanc	kg	135	146	137	113
Petit mil local	kg	152	179	140	117
Riz importé (vendu au kg)	kg	250	250	250	250
Maïs blanc	kg	128	119	125	105
Haricot local blanc	kg	184	180	179	206
Viande fraîche de boeuf	kg	726	739	798	689
Viande fraîche de mouton	kg	1108	969	1003	967
Carpe séchée	kg	3075	2944	2225	2522
Tomates fraîches	kg	203	204	157	289
Oignon local, rond, en bulbe	kg	419	617	359	135
Pétrole	Litre	268	280	251	271
Savon de ménage industriel local	La boule	458	458	458	458
Essence mélange	Litre	500	500	383	460
Essence ordinaire	Litre	468	485	360	443

COORDONNEES DE L'INSD

Adresse : Institut National de la Statistique et de la Démographie: 555 Boulevard de la Révolution 01 B.P 374 Ouaga 01

Tél : (226) 32 44 31 Télécopie : (226) 32 61 59 E-mail : insd@cenatrin.bf

Directeur de la publication : INSD

Rédacteur en chef : Michel KONE

Rédacteur : Lucien BELEMKOABGA

S'adresser au Service des prix à la Consommation et des enquêtes auprès des ménages pour tout renseignement ou au Service de l'Administration, des Finances et de la Reprographie pour toute prise d'abonnement.