

# BURKINA - FASO

## MINISTRE DE L'ECONOMIE ET DES FINANCES INSTITUT NATIONAL DE LA STATISTIQUE ET DE LA DEMOGRAPHIE

### INDICE HARMONISE DES PRIX A LA CONSOMMATION (I.H.P.C.) POUR LES PAYS MEMBRES DE L'U.E.M.O.A. DECEMBRE 2001

#### AVERTISSEMENT

L'Institut National de la Statistique et de la Démographie (INSD) a le plaisir de mettre à la disposition des utilisateurs l'Indice Harmonisé des Prix à la Consommation (IHPC).

Cet indice est harmonisé car le même instrument de suivi de l'évolution des prix a été mis en place dans sept pays membres de l'Union Economique et Monétaire Ouest-Africaine (UEMOA).

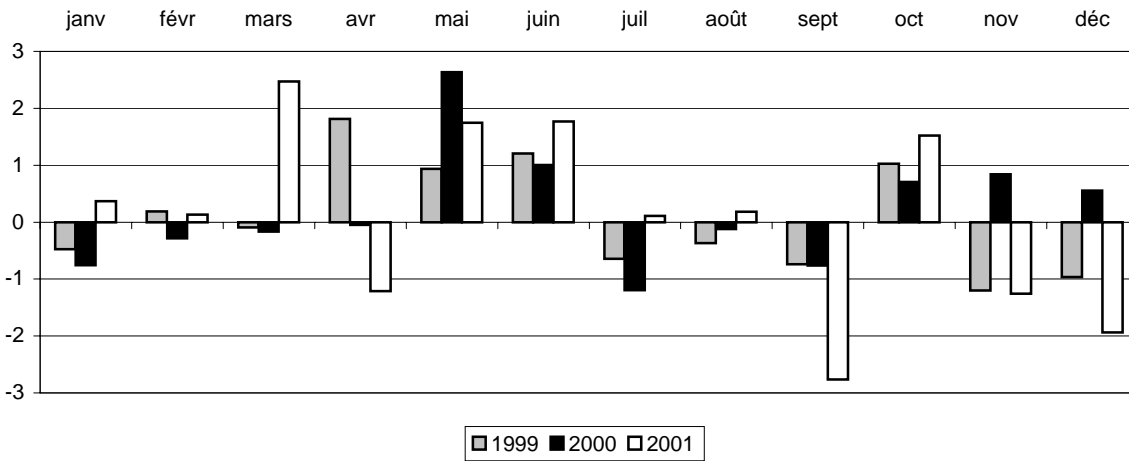
L'IHPC a pour population de référence l'ensemble des ménages de l'agglomération de Ouagadougou. Le panier de la ménagère comprend 320 variétés suivies dans 190 points d'observation. Plus de 3000 relevés de prix sont effectués chaque mois par les enquêteurs de l'INSD. La période de base de l'IHPC est l'année 1996 et les pondérations de l'indice proviennent d'une enquête sur les dépenses des ménages réalisée en 1996.

#### N° 48 Mois de décembre 2001

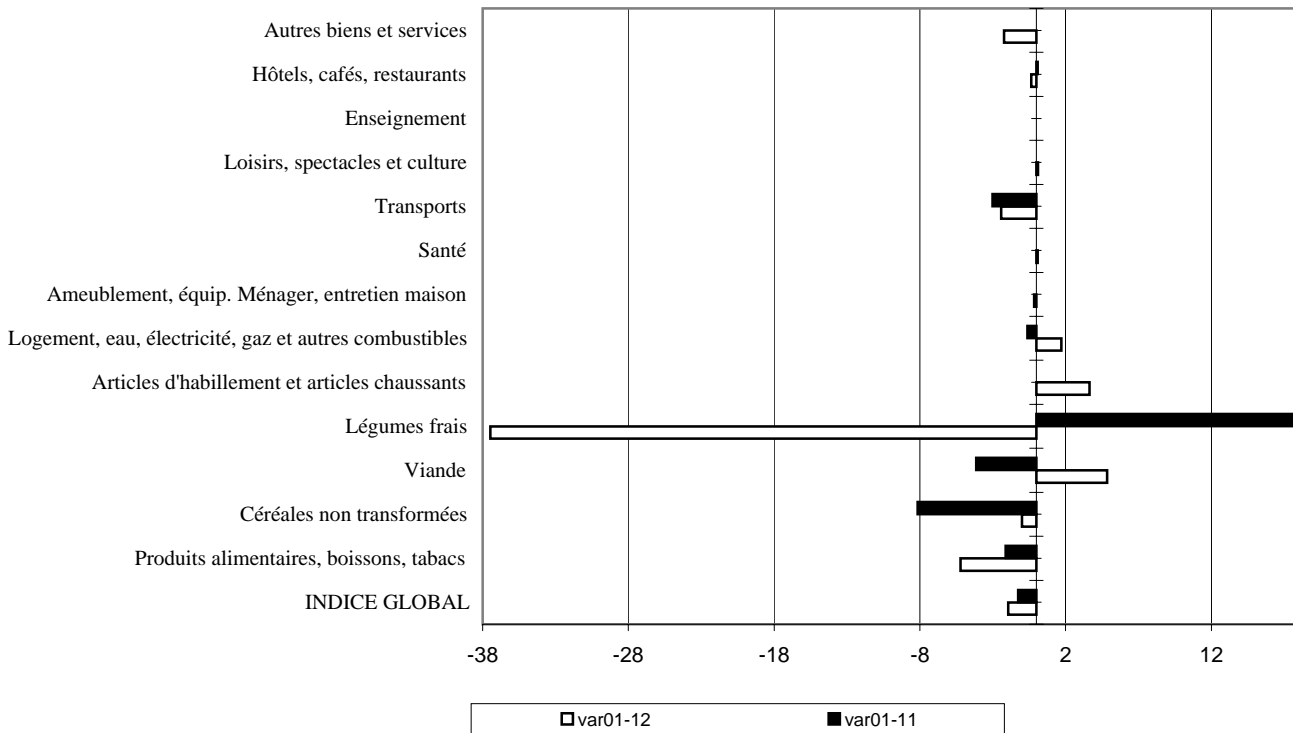
(Base 100 : année 1996)

	Pondé- ration	Indice pour les mois de					Variations en % depuis		
		déc-00	sept-01	oct-01	nov-01	déc-01	le dernier mois	les 3 derniers mois	les 12 derniers mois
<b>INDICE GLOBAL</b>	<b>10000</b>	<b>108,4</b>	<b>111,4</b>	<b>113,1</b>	<b>111,6</b>	<b>109,5</b>	<b>-1,9</b>	<b>-1,7</b>	<b>1,0</b>
I- Produits alimentaires, boissons, tabacs	3392	101,5	110,6	113,1	110,7	104,9	-5,2	-5,1	3,4
<i>Céréales non transformées</i>	1012	112,8	111,4	108,9	100,0	99,0	-1,0	-11,1	-12,2
<i>Viande</i>	398	106,9	108,9	120,6	115,6	121,2	4,9	11,3	13,4
<i>Légumes frais</i>	357	76,9	86,2	122,1	144,0	90,1	-37,5	4,5	17,1
II- Articles d'habillement et articles chaussants	635	106,7	106,9	106,9	106,9	110,8	3,6	3,6	3,8
III- Logement, eau, électricité, gaz et autres combustibles	1050	102,7	102,2	105,3	104,6	106,4	1,7	4,1	3,6
IV- Ameublement, équipement ménager et entretien de la maison	666	104,7	103,9	104,1	104,1	103,9	-0,2	0,0	-0,8
V- Santé	419	93,4	94,6	94,6	94,6	94,7	0,1	0,1	1,4
VI- Transports	1557	116,0	114,7	116,0	112,5	109,8	-2,4	-4,3	-5,4
VII- Loisirs, spectacles et culture	394	100,9	104,1	104,1	104,1	104,3	0,1	0,1	3,3
VIII- Enseignement	340	111,2	111,2	117,3	117,3	117,3	0,0	5,5	5,5
IX- Hôtels, cafés, restaurants	996	125,6	125,6	126,6	126,6	126,2	-0,4	0,4	0,5
X- Autres biens et services	551	130,5	130,5	130,5	130,5	127,6	-2,2	-2,2	-2,2

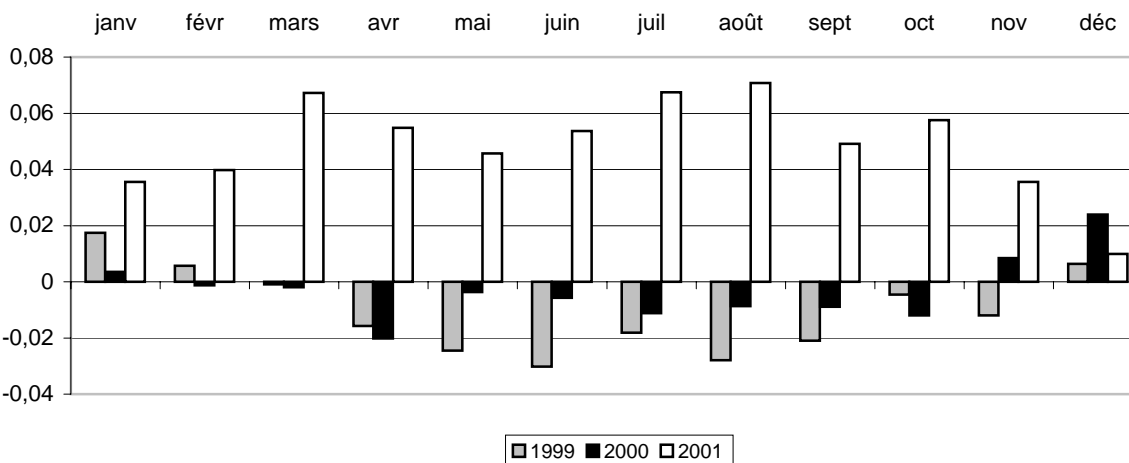
**Graphique 1 : Variations mensuelles de l'IHPC EN % de 1999 à 2001**



**Graphique 2 : Variations mensuelles en % par fonction de l'IHPC en novembre 2001 et décembre 2001**



**Graphique 3 : Variations annuelles de l'IHPC de 1999 à 2001(en %)**



**INDICE HARMONISÉ DES PRIX A LA CONSOMMATION  
(I.H.P.C.)  
DECEMBRE 2001**

*« L'année s'achève par une baisse des prix »*

**L'Indice Harmonisé des Prix à la Consommation (IHPC) clôture l'année 2001 avec une baisse du niveau général des prix de 1,9%. En glissement annuel, les prix marquent une légère montée de 1,0% en décembre 2001. En rappel, pour décembre 2000, le glissement annuel était de 2,4% à la hausse.**

La variation des prix en décembre 2001 a été influencée par un mouvement quasi généralisé des prix des différentes fonctions de consommation.

La plus forte influence a été exercée par la fonction « Produits alimentaires, boissons et tabac » avec une poursuite de la baisse des prix des céréales non transformées, des farines et des légumes frais. On note toutefois une augmentation générale des prix de la volaille, de la viande de mouton-chèvre et de la viande de bœuf, effet fêtes de fin d'année oblige. L'effet fêtes de fin d'année a joué également en faveur d'un renchérissement des prix des articles d'habillement pour hommes, femmes et enfants ainsi que les articles chaussants pour la fonction « articles d'habillement et articles chaussants ». Ces deux fonctions sont accompagnées dans leurs mouvements de hausse par la fonction « Logement, eau, électricité, gaz et autres combustibles » avec une montée des prix des autres combustibles.

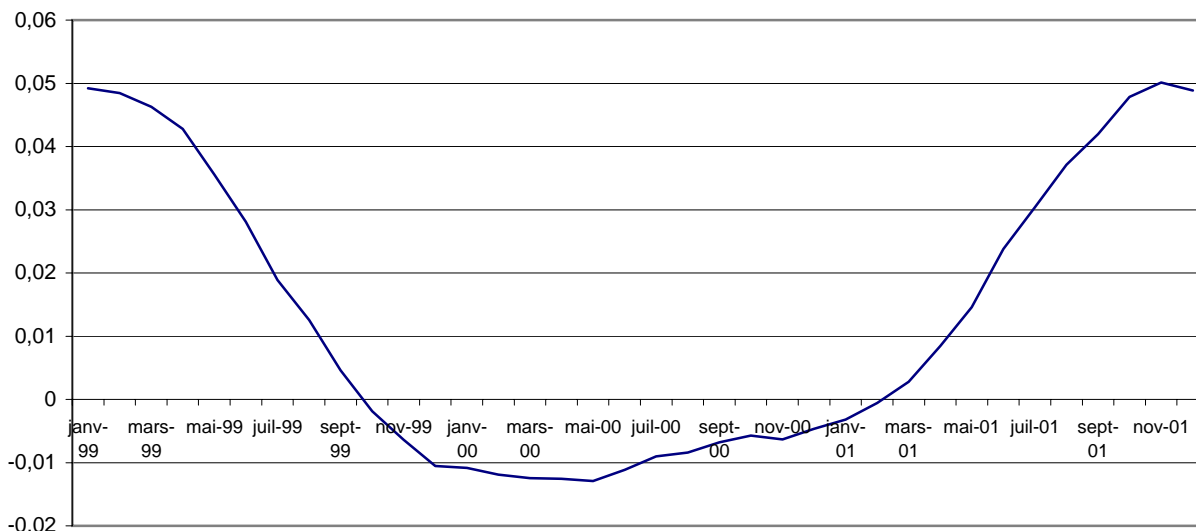
Les prix des médicaments traditionnels et autres produits pharmaceutiques ainsi que ceux des supports d'enregistrement pour l'image et le son ont connu un léger accroissement qui a rejailli sur les fonctions « Santé » et « Loisirs, spectacles et culture » en très légère hausse.

Les fonctions « Transport », « Hôtels, cafés, restaurants » et « Autres biens et Services » quant à eux sont en baisse en raison du recul des prix des carburants et lubrifiants, des restaurants et débits de boissons et du téléphone.

Seule la fonction « Enseignement » n'a pas connu de variation.

**La moyenne des indices des 12 derniers mois (moyenne annuelle 2001) par rapport à celle des 12 mois précédents (moyenne annuelle 2000) donne un niveau de l'inflation de 4,9%.**

**Graphique 4 : Rapport de l'indice moyen des 12 derniers mois sur l'indice moyen des 12 mois précédents**



## INDICES DE NOMENCLATURES SECONDAIRES

	Pondérations	Indice pour les mois de					Variations en % depuis		
		déc-00	sept-01	oct-01	nov-01	déc-01	1 mois	3 mois	12 mois
<b>INDICE GENERAL</b>	<b>10000</b>	<b>108,4</b>	<b>111,4</b>	<b>113,1</b>	<b>111,6</b>	<b>109,5</b>	<b>-1,9</b>	<b>-1,7</b>	<b>1,0</b>
Indice des "Produits frais"	1899	95,3	105,3	109,3	108,7	97,7	-10,1	-7,2	2,5
Indice de l'Energie	1109	116,9	110,7	115,5	109,9	107,7	-2,0	-2,7	-7,9
Indice Hors PF&E	6992	110,6	113,1	113,7	112,7	113,0	0,2	-0,1	2,1
Indice des Produits locaux	6876	109,2	114,0	116,3	115,1	<b>112,6</b>	-2,2	-1,2	3,1
Indice des Produits importés	3080	106,8	105,2	105,7	103,7	<b>102,8</b>	-0,8	-2,3	-3,7
<i>origine autre Afrique</i>	30	107,2	107,2	107,2	106,6	<b>106,0</b>	-0,6	-1,1	-1,1
<i>origine Asie</i>	1022	101,9	102,3	102,3	102,3	<b>103,3</b>	0,9	0,9	1,3
<i>origine Europe</i>	944	101,5	101,0	101,4	101,4	<b>101,9</b>	0,5	0,9	0,4
<i>origine UEMOA</i>	1085	115,8	111,4	112,5	106,8	<b>103,0</b>	-3,6	-7,5	-11,1
Indice des biens durables	581	103,7	103,6	103,8	103,8	<b>103,8</b>	0,0	0,2	0,1
Indice des biens non durables	5408	104,7	109,0	111,7	108,9	<b>105,2</b>	-3,4	-3,5	0,5
Indice des biens semi-durables	973	105,2	105,0	105,0	105,0	<b>106,4</b>	1,3	1,4	1,2
Indice des services	2994	117,2	118,9	119,9	120,0	<b>119,7</b>	-0,2	0,7	2,2

(\*) Structure de pondérations valable uniquement en décembre 2001

Prix moyens sur les marchés de Ouagadougou de produits de grande consommation en F CFA

Libellé	Unité	déc-01	nov-01	déc-00	déc-99
Sorgho blanc	kg	137	137	113	110
Petit mil local	kg	140	156	117	108
Riz importé (vendu au kg)	kg	250	250	250	275
Maïs blanc	kg	125	123	105	109
Haricot local blanc	kg	179	165	206	144
Viande fraîche de boeuf	kg	798	778	689	780
Viande fraîche de mouton	kg	1003	963	967	831
Carpe séchée	kg	2225	2287	2522	1714
Tomates fraîches	kg	157	200	289	179
Oignon local, rond, en bulbe	kg	359	840	135	477
Pétrole	Litre	251	262	271	210
Savon de ménage industriel local	La boule	458	458	458	458
Essence mélange	Litre	383	407	460	390
Essence ordinaire	Litre	360	384	443	366

### COORDONNEES DE L'INSD

**Adresse :** Institut National de la Statistique et de la Démographie: 555 Boulevard de la Révolution 01 B.P 374 Ouaga 01

Tél : (226) 32 44 31 Télécopie : (226) 31 07 60 E-mail : insd@cenatrin.bf

Directeur de la publication : INSD

Rédacteur en chef : Michel KONE

Rédacteur : Lucien BELEMKOABGA

S'adresser au Service des prix à la Consommation et des enquêtes auprès des ménages pour tout renseignement ou au Service de l'Administration, des Finances et de la Reprographie pour toute prise d'abonnement.

# L'INSD vous souhaite une bonne année 2002