

# B U R K I N A - F A S O

## MINISTRE DE L'ECONOMIE ET DES FINANCES INSTITUT NATIONAL DE LA STATISTIQUE ET DE LA DEMOGRAPHIE

### INDICE HARMONISE DES PRIX A LA CONSOMMATION (I.H.P.C.) POUR LES PAYS MEMBRES DE L'U.E.M.O.A. DECEMBRE 2000

#### AVERTISSEMENT

L'Institut National de la Statistique et de la Démographie (INSD) a le plaisir de mettre à la disposition des utilisateurs l'Indice Harmonisé des Prix à la Consommation (IHPC).

Cet indice est harmonisé car le même instrument de suivi de l'évolution des prix a été mis en place dans sept pays membres de l'Union Economique et Monétaire Ouest-Africaine (UEMOA).

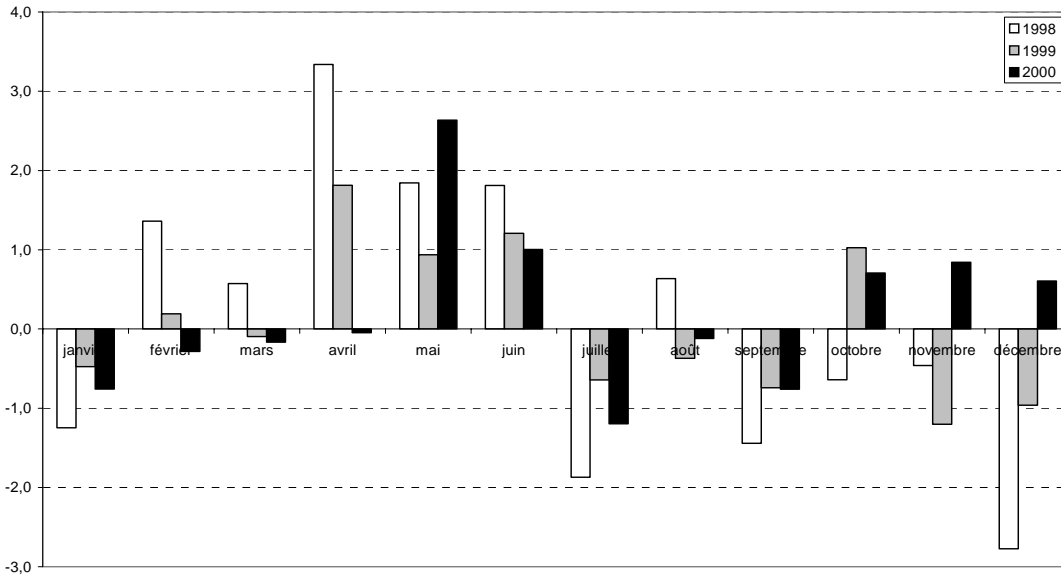
L'IHPC a pour population de référence l'ensemble des ménages de l'agglomération de Ouagadougou. Le panier de la ménagère comprend 320 variétés suivies dans 190 points d'observation. Plus de 3000 relevés de prix sont effectués chaque mois par les enquêteurs de l'INSD. La période de base de l'IHPC est l'année 1996 et les pondérations de l'indice proviennent d'une enquête sur les dépenses des ménages réalisée en 1996.

### N° 36- Mois de décembre 2000

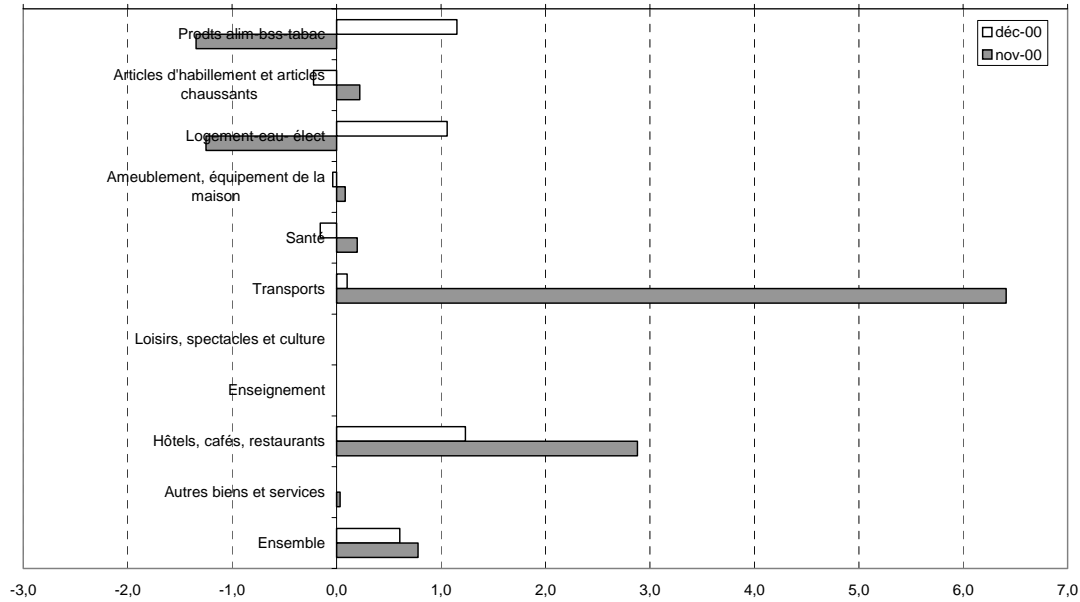
(Base 100 : année 1996)

	Pondé- ration°	Indice pour les mois de					Variations en %		
		Déc. 1999	Sept 2000	Oct 2000	Nov. 2000	Déc. 2000	du dernier mois	des 3 derniers mois	des 12 derniers mois
<b>INDICE GLOBAL</b>	<b>10000</b>	<b>105,9</b>	<b>106,1</b>	<b>106,9</b>	<b>107,8</b>	<b>108,4</b>	<b>0,6</b>	<b>2,1</b>	<b>2,4</b>
I- Produits alimentaires, boissons, tabacs	3392	102,4	99,0	101,7	<b>100,4</b>	<b>101,5</b>	1,2	2,5	-0,8
<i>Céréales non transformées</i>	1012	97,8	91,0	91,1	<b>91,8</b>	<b>92,5</b>	0,7	1,7	-5,4
<i>Viande</i>	398	106,5	110,7	110,7	<b>105,1</b>	<b>108,8</b>	3,5	-1,7	2,2
<i>Légumes frais</i>	357	110,4	72,7	96,6	<b>105,9</b>	<b>100,7</b>	-4,9	38,5	-8,8
II- Articles d'habillement et articles chaussants	635	107,9	106,7	106,7	<b>106,9</b>	<b>106,7</b>	-0,2	0,0	-1,1
III- Logement, eau, électricité, gaz et autres combustibles	1050	106,3	104,1	102,9	<b>101,7</b>	<b>102,7</b>	1,1	-1,3	-3,4
IV- Ameublement, équipement ménager et entretien de la maison	666	104,5	104,7	104,7	<b>104,8</b>	<b>104,7</b>	0,0	0,0	0,2
V- Santé	419	93,1	98,3	93,3	<b>93,5</b>	<b>93,4</b>	-0,2	-5,0	0,3
VI- Transports	1557	102,9	108,0	108,9	<b>115,9</b>	<b>116,0</b>	0,1	7,4	12,8
VII- Loisirs, spectacles et culture	394	100,5	100,9	100,9	<b>100,9</b>	<b>100,9</b>	0,0	0,0	0,4
VIII- Enseignement	340	110,5	111,2	111,2	<b>111,2</b>	<b>111,2</b>	0,0	0,0	0,7
IX- Hôtels, cafés, restaurants	996	121,1	120,4	120,6	<b>124,1</b>	<b>125,6</b>	1,2	4,3	3,7
X- Autres biens et services	551	117,4	130,5	130,5	<b>130,5</b>	<b>130,5</b>	0,0	0,0	11,2

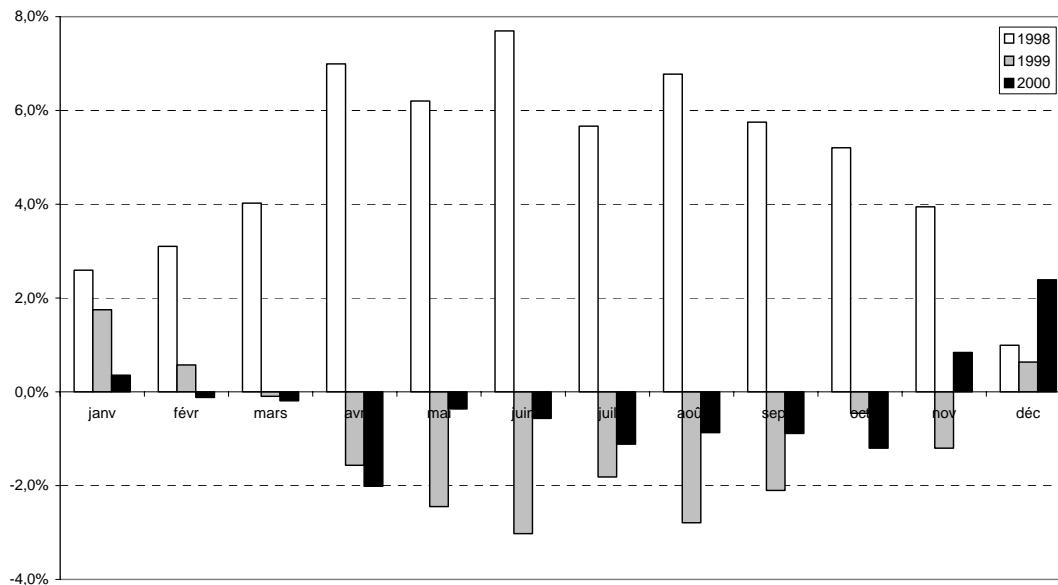
Graphique 1 : Variations mensuelles de l'IHPC de 1998 à 2000 (en %)



Graphique 2 : Variations mensuelles en % par fonction de l'IHPC en novembre et décembre 2000



Graphique 3 : Variations annuelles de l'IHPC de 1998 à 2000 (en %)



**INDICE HARMONISE DES PRIX A LA  
CONSOMMATION  
(I.H.P.C.)  
DECEMBRE 2000**

**« Poursuite de la montée des prix »**

**L'Indice Harmonisé des Prix à la Consommation clôture l'année 2000 avec un niveau de 108,4 marquant ainsi une hausse de 0,6% par rapport au mois de novembre. Comparés à la fin de l'année 1999, les prix sont en augmentation de 2,4%.**

Contrairement au mois précédent les prix des « Produits alimentaires, boissons et tabacs » et « Logement, eau, électricité, gaz et autres combustibles » sont à la hausse à cause notamment de la montée des prix des céréales non transformées, des farines, de la viande de petit ruminant et des poissons.

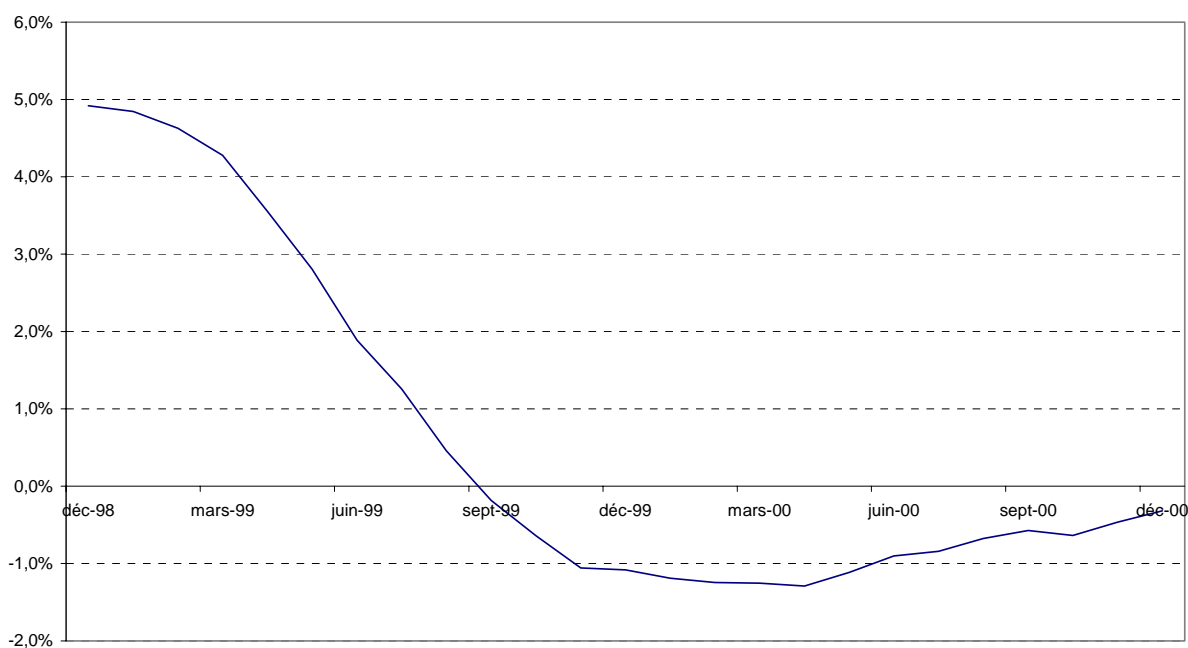
L'augmentation des prix des fonctions « Transport » et « Hôtels, cafés, restaurants » se poursuit avec un relèvement des prix des débits de boissons et d'une montée timide des prix des cycles et cyclomoteurs et des pièces détachées.

Pendant ce temps, la tendance amorcée le mois dernier concernant les produits frais se confirme avec une baisse des prix des légumes frais.

Des variations relativement faibles à la baisse sont à noter au niveau des fonctions « santé » et « articles d'habillement et articles chaussants ». Les autres fonctions ne connaissent quant à elles aucune variation de prix.

**La moyenne des indices des 12 derniers mois (moyenne annuelle 2000) par rapport à celle des 12 mois précédents (moyenne annuelle 1999) donne une baisse de 0,3%, plaçant ainsi le Burkina en deçà du seuil de convergence de 3% défini au sein de l'UEMOA.**

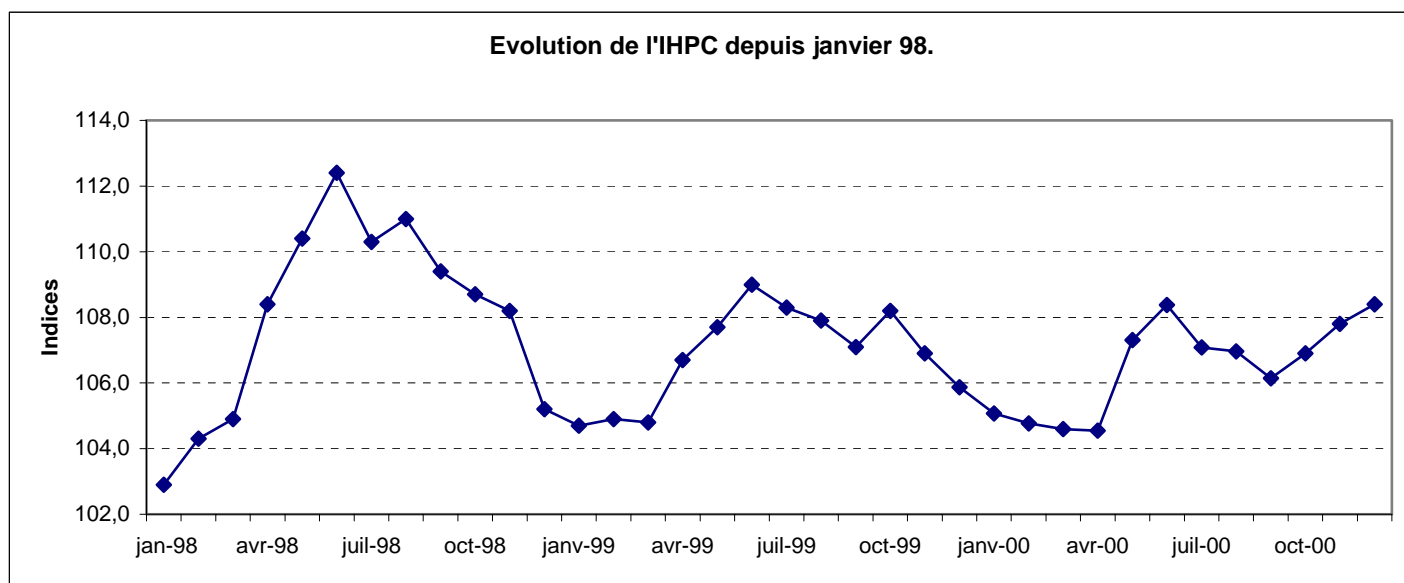
**Graphique 4 : Rapport de l'indice moyen des 12 derniers mois sur l'indice moyen des 12 mois précédents**



Prix moyens sur les marchés de Ouagadougou de produits de grande consommation  
en F CFA

<b>Libellé</b>	<b>Unité</b>	<b>déc-00</b>	<b>nov-00</b>	<b>déc-99</b>	<b>déc-98</b>
Sorgho blanc	kg	113	106	110	158
Petit mil local	kg	117	112	108	185
Riz importé (vendu au kg)	kg	250	250	275	270
Maïs blanc	kg	105	104	109	141
Haricot local blanc	kg	206	203	144	271
Viande fraîche de boeuf	kg	689	698	780	724
Viande fraîche de mouton	kg	967	872	831	861
Carpe séchée	kg	2522	1970	1714	2230
Tomates fraîches	kg	289	327	179	356
Oignon local, rond, en bulbe	kg	135	219	477	342
Pétrole	Litre	271	271	210	206
Savon de ménage industriel local	La boule	458	458	458	447
Essence mélange	Litre	460	460	390	393
Essence ordinaire	Litre	443	443	366	367

Source : INSD



**COORDONNEES DE L'INSD**

*Adresse : Institut National de la Statistique et de la Démographie, 555 Boulevard de la Révolution*

*01 B.P. 374 Ouagadougou 01*

*Service des prix à la consommation et des enquêtes auprès des ménages. Tél : (226) 32 44 31*

*Télécopie : (226) 31 07 60*