

B U R K I N A F A S O

MINISTRE DE L'ECONOMIE ET DU DEVELOPPEMENT INSTITUT NATIONAL DE LA STATISTIQUE ET DE LA DEMOGRAPHIE

INDICE HARMONISE DES PRIX A LA CONSOMMATION (I.H.P.C.) POUR LES PAYS MEMBRES DE L'U.E.M.O.A. AOÛT 2005

AVERTISSEMENT

L'Institut National de la Statistique et de la Démographie (INSD) a le plaisir de mettre à la disposition des utilisateurs l'Indice Harmonisé des Prix à la Consommation (IHPC).

Cet indice est harmonisé car le même instrument de suivi de l'évolution des prix a été mis en place dans sept pays membres de l'Union Economique et Monétaire Ouest-Africaine (UEMOA).

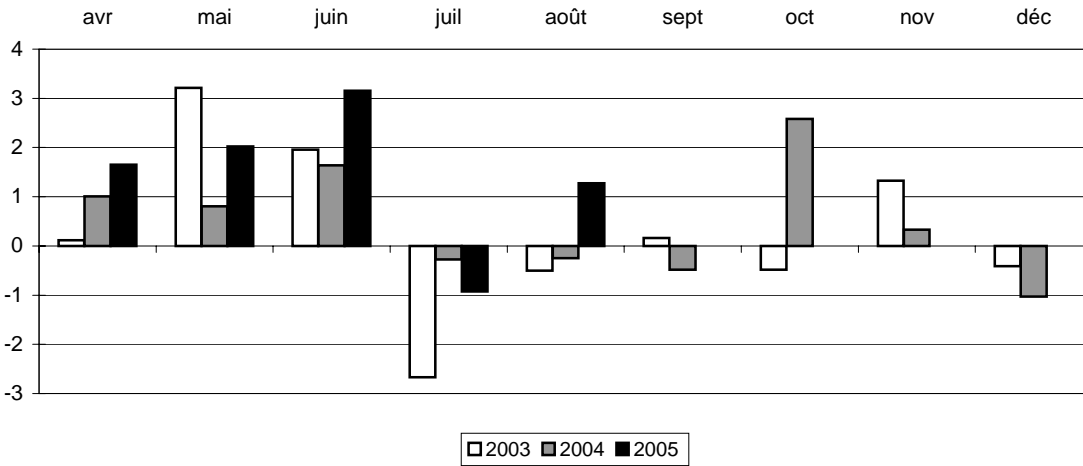
L'IHPC a pour population de référence l'ensemble des ménages de l'agglomération de Ouagadougou. Le panier de la ménagère comprend 320 variétés suivies dans 190 points d'observation. Plus de 3000 relevés de prix sont effectués chaque mois par les enquêteurs de l'INSD. La période de base de l'IHPC est l'année 1996 et les pondérations de l'indice proviennent d'une enquête sur les dépenses des ménages réalisée en 1996.

N° 92 Mois d'août 2005

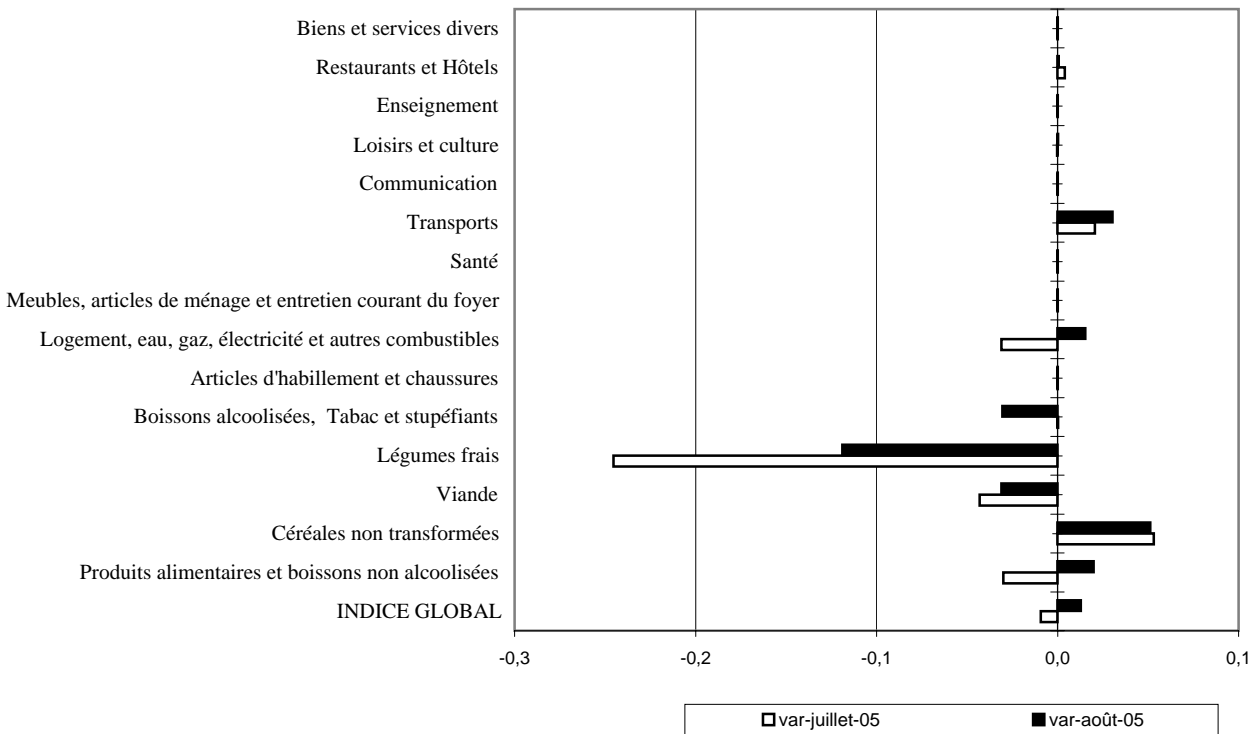
(Base 100 : année 1996)

	Pondé- ration	Indice pour les mois de					Variations en % depuis		
		août-04	mai-05	juin-05	juil-05	août-05	le dernier mois	les 3 derniers mois	les 12 derniers mois
INDICE GLOBAL	10000	116,6	123,6	127,5	126,3	127,9	1,3	3,5	9,7
I- Produits alimentaires et boissons non alcoolisées	3209	105,7	123,5	134,0	130,0	132,5	2,0	7,3	25,4
<i>Céréales non transformées</i>	1012	96,0	119,9	137,1	144,4	151,8	5,1	26,6	58,2
<i>Viande</i>	398	112,7	123,0	121,6	116,3	112,7	-3,1	-8,4	0,0
<i>Légumes frais</i>	357	108,3	155,3	187,1	141,2	124,4	-11,9	-19,9	14,8
II- Boissons alcoolisées, Tabac et stupéfiants	183	126,9	126,7	131,1	131,1	127,1	-3,0	0,3	0,2
III- Articles d'habillement et chaussures	635	117,8	117,8	117,8	117,8	117,8	0,0	0,0	0,0
IV- Logement, eau, gaz, électricité et autres combustibles	1050	117,0	114,6	117,6	113,9	115,7	1,5	0,9	-1,2
V- Meubles, articles de ménage et entretien courant du foyer	666	106,2	107,6	107,6	107,6	107,6	0,0	0,0	1,3
VI- Santé	419	105,0	105,9	105,9	105,9	105,9	0,0	0,0	0,9
VII- Transports	1557	128,0	136,4	137,5	140,4	144,6	3,0	6,0	13,0
VIII- Communication	114	158,4	159,8	159,8	159,8	159,8	0,0	0,0	0,9
IX- Loisirs et culture	492	108,3	107,4	107,4	107,3	107,4	0,0	0,0	-0,9
X- Enseignement	242	120,5	130,8	130,8	130,8	130,8	0,0	0,0	8,5
XI- Restaurants et Hôtels	996	140,6	140,1	139,8	140,4	140,5	0,1	0,3	0,0
XII- Biens et services divers	437	117,8	115,9	115,9	115,9	115,9	0,0	0,0	-1,6

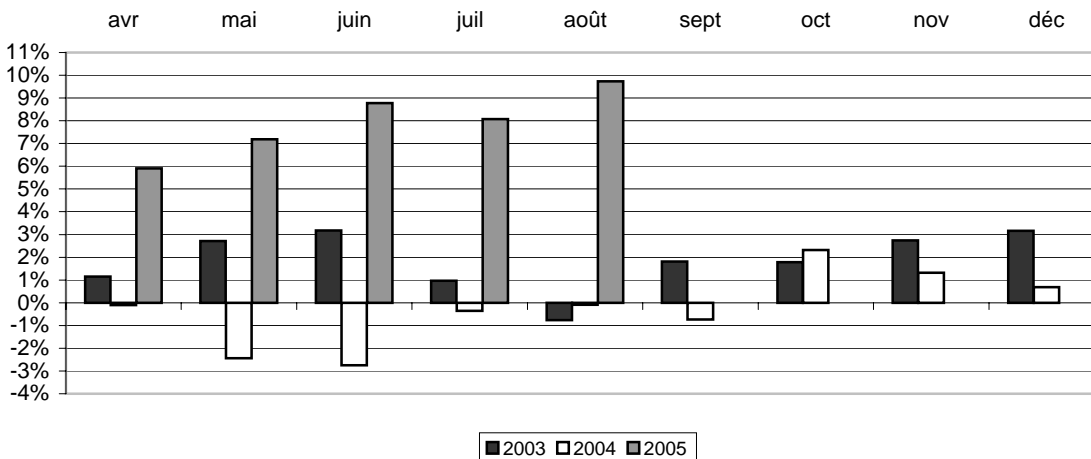
Graphique 1 : Variations mensuelles de l'IHPC EN % de 2003 à 2005



Graphique 2 : Variations mensuelles en % par fonction de l'IHPC en juillet2005 et en août 2005



Graphique 3 : Variations annuelles de l'IHPC de 2003 à 2005(en %)



**INDICE HARMONISE DES PRIX A LA CONSOMMATION
(I.H.P.C.)
AOÛT 2005**

« Remontée des prix »

Le niveau général des prix du mois d'août 2005 connaît une augmentation de 1,3% par rapport au mois précédent. Par rapport au même mois de 2004, les prix connaissent également une hausse de 9,7%.

En août 2004, les prix étaient en baisse mensuelle de 0,2% et connaissaient également un glissement annuel en baisse de 0,1%.

La hausse du niveau général des prix constatée est imputable aux fonctions telles que « Produits alimentaires et boissons non alcoolisées », « logement, eau, gaz, électricité et autres combustibles » et « Transport » malgré la baisse des prix constatée au niveau de la fonction « Boissons alcoolisées, tabac et stupéfiants ».

Au titre de la fonction « produits alimentaires et boissons non alcoolisées », la hausse des prix est imputable aux céréales non transformées et les farines dont les prix continuent de monter. Cette hausse est atténuée par la baisse des prix de la viande et des légumes frais qui commencent à occuper les marchés.

S'agissant de la baisse des prix de la fonction « Boissons alcoolisées, tabac et stupéfiants », la chute des prix des boissons artisanales en est responsable. Ceci s'expliquerait par le fait de l'utilisation de matière première de substitution (le maïs) par les « dolotières » à cause de la cherté du sorgho.

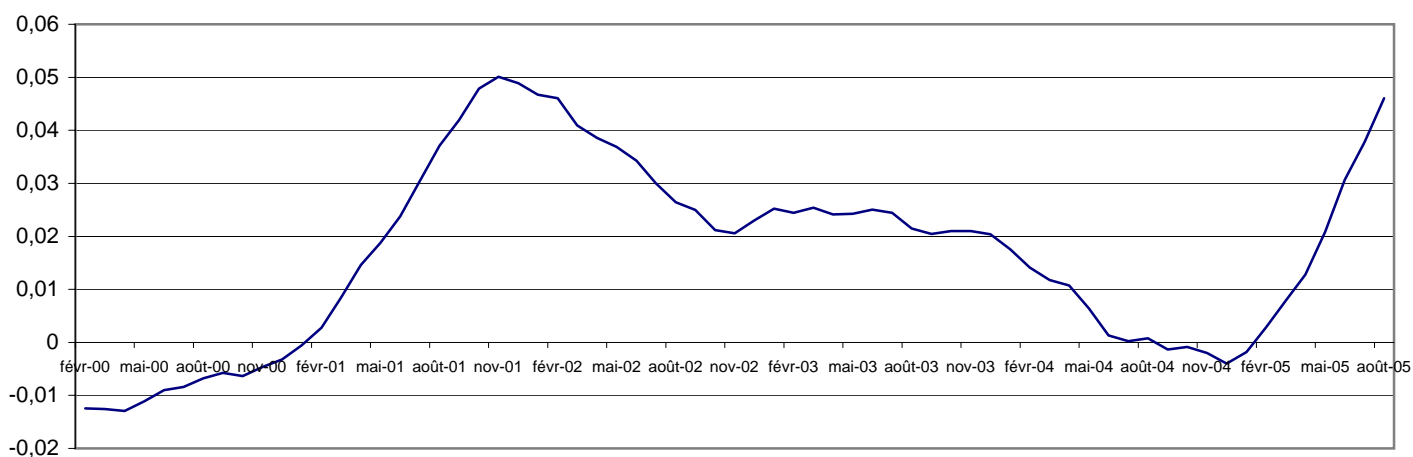
Pour la fonction « Logement, eau, gaz, électricité et autres combustibles » qui enregistre une hausse de prix, l'inaccessibilité des zones d'approvisionnement en ressources énergétiques et la mesure d'arrêt de production du charbon sont à l'origine de cette augmentation.

Quant à la fonction « Transport », la poursuite de la hausse des prix des carburants et lubrifiants explique la hausse des prix de cette fonction.

En dehors de ces fonctions sus-mentionnées et à part la légère montée des prix des « Restaurants et hôtels » les autres fonctions de consommation restent stables.

La moyenne des indices des 12 derniers mois (septembre 2004 à août 2005) par rapport à celle des 12 mois précédents (septembre 2003 à août 2004) est en hausse de 4,6% alors qu'en août 2004, cet indicateur était en hausse de 0,1%.

Graphique 4 : Rapport de l'indice moyen des 12 derniers mois sur l'indice moyen des 12 mois précédents



INDICES DE NOMENCLATURES SECONDAIRES

	Pondérations*	Indice pour les mois de					Variations en % depuis		
		août-04	mai-05	juin-05	juil-05	août-05	1 mois	3 mois	12 mois
INDICE GENERAL	10000	116,6	123,6	127,5	126,3	127,9	1,3	3,5	9,7
Indice des "Produits frais"	1899	104,1	127,6	142,0	137,0	138,9	1,4	8,8	33,4
Indice de l'Energie	1109	137,2	139,9	144,1	144,7	152,3	5,3	8,9	11,0
Indice Hors PF&E	6992	116,7	119,9	120,9	120,5	121,1	0,5	1,0	3,7
Indice des Produits locaux	6356	116,9	122,0	129,2	126,7	128,2	1,2	5,1	9,7
Indice des Produits importés	3578	115,8	114,1	123,9	125,5	127,4	1,6	11,6	10,1
<i>origine autre Afrique</i>	<i>61</i>	<i>106,6</i>	<i>95,8</i>	<i>102,4</i>	<i>102,4</i>	<i>102,4</i>	<i>0,0</i>	<i>6,9</i>	<i>-3,9</i>
<i>origine Asie</i>	<i>1335</i>	<i>107,9</i>	<i>114,0</i>	<i>126,8</i>	<i>128,5</i>	<i>131,4</i>	<i>2,2</i>	<i>15,2</i>	<i>21,7</i>
<i>origine Europe</i>	<i>1401</i>	<i>108,5</i>	<i>116,1</i>	<i>127,6</i>	<i>129,2</i>	<i>131,4</i>	<i>1,7</i>	<i>13,1</i>	<i>21,1</i>
<i>origine UEMOA</i>	<i>781</i>	<i>129,9</i>	<i>116,2</i>	<i>114,1</i>	<i>115,4</i>	<i>115,6</i>	<i>0,1</i>	<i>-0,5</i>	<i>-11,0</i>
Indice des biens durables	229	106,1	103,3	104,2	104,2	104,2	0,0	0,8	-1,8
Indice des biens non durables	5247	113,2	124,7	127,5	124,6	126,6	1,6	1,6	11,8
Indice des biens semi-durables	1978	110,6	110,2	136,4	138,4	141,6	2,3	28,5	28,0
Indice des services	2479	126,7	118,9	121,9	122,1	122,1	0,0	2,7	-3,6

(*) Structure de pondérations valable uniquement en août 2005

Prix moyens sur les marchés de Ouagadougou de produits de grande consommation en CFA

Libellé	Unité	août-05	juil-05	août-04	août-03
Sorgho blanc	kg	263	236	116	131
Petit mil local	kg	297	263	130	130
Riz importé (vendu au kg)	kg	275	275	250	250
Maïs blanc	kg	265	244	119	120
Haricot local blanc	kg	429	328	167	249
Viande fraîche de boeuf	kg	740	729	691	809
Viande fraîche de mouton	kg	894	961	967	941
Carpe séchée	kg	2979	2869	2480	2810
Tomates fraîches	kg	245	367	302	213
Oignon local, rond, en bulbe	kg	542	328	254	412
Pétrole	Litre	440	423	401	271
Savon de ménage industriel local	La boule	467	467	467	458
Essence mélange	Litre	644	610	543	489
*Essence ordinaire, super 91	Litre	641	601	532	476

* Essence ordinaire est remplacée par super 91 à partir de mars 2005

COORDONNEES DE L'INSD

Adresse : Institut National de la Statistique et de la Démographie: 555 Avenue de l'indépendance 01 B.P 374 Ouaga 01

Tél : (226) 32 44 31 Télécopie : (226) 32 61 59 E-mail : insd@cenatrin.bf

Directeur de la publication : INSD

Rédacteur en chef : Michel KONE

Rédacteurs : Lucien BELEMKOABGA et Paul TIENDREBEOGO

S'adresser au Service des prix à la Consommation

ou au Service de l'Administration, des Finances et de la Reprographie pour toute prise d'abonnement.