

ICA Commerce



N°003-du 31 Janvier 2024

INDICE DU CHIFFRE D'AFFAIRES DANS LE COMMERCE TROISIEME TRIMESTRE 2023

L'Institut national de la statistique et de la démographie (INSD) met à votre disposition cette note trimestrielle de l'Indice de chiffre d'affaires dans le secteur du commerce. Base 100 en 2015 (année de base 2015) l'ICA commerce est un indice de type Laspeyres, calculé en base mobile conformément aux nouvelles recommandations internationales des Nations Unies. La mise en œuvre de ces recommandations consiste à mettre à jour chaque année les échantillons des entreprises et des activités, à utiliser les chiffres d'affaires pour la pondération jusqu'au niveau classe et la valeur ajoutée à partir du niveau groupe, à actualiser annuellement les pondérations, à utiliser l'année précédente comme année de référence de calcul des indices de l'année courante et à enchaîner systématiquement à l'année de base les indices des années de référence.

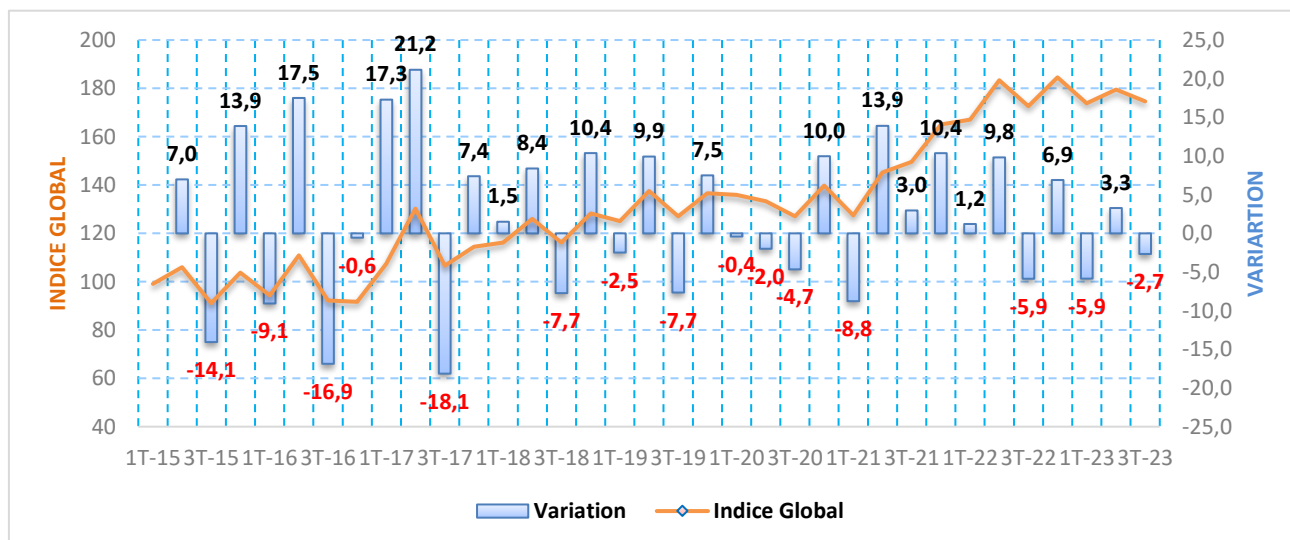
L'indice du chiffre d'affaires dans le secteur du commerce est produit à un rythme trimestriel et publié quarante-cinq (45) jours après la fin du trimestre sous revu. Les séries des calculées ne sont pas (encore) désaisonnalisées. La nomenclature d'activités utilisée est celle des Etats membres d'AFRISTAT (NAEMA rev1).

Les présents indicateurs sont élaborés avec un taux de couverture de 85,7%.

...Une baisse de 2,7 % de l'indice global au troisième trimestre 2023...

Au troisième trimestre 2023, l'activité commerciale connaît une régression comparativement au trimestre précédent. En effet, l'indice du chiffre d'affaires base 100 en 2015, s'est établi à 174,7 points d'indice au troisième trimestre 2023 contre 179,5 au trimestre précédent, soit une baisse de 2,7%. Ce ralentissement de l'activité économique dans le secteur du commerce est dû essentiellement à la baisse du niveau des indices dans les branches « commerce de gros et activités des intermédiaires de gros », atténué par la hausse du « commerce et réparation automobiles et de motocycles » et du « commerce de détail ». En glissement annuel, l'indice global est en hausse de 1,2%.

Graphique 1 : Indice du Chiffre d'affaires dans le commerce



Source : INSD/ DSSE/SSEC

...L'indice du chiffre d'affaires dans le « commerce et réparation, automobiles et de motocycles » est en hausse de 6,7% par rapport au deuxième trimestre 2023...

Au troisième trimestre 2023, l'indice du chiffre d'affaires dans le commerce et réparation, automobiles et de motocycles est en hausse de 6,7% comparativement au trimestre précédent. Cette tendance est due à la hausse de l'indice du commerce de véhicules automobiles de 31,6% et du « commerce de pièces détachées et d'accessoires automobiles » de 15,0%. Par contre l'indice dans les « entretiens et réparation de véhicules automobiles et celui du « commerce et réparation de motocycles » sont en baisse respectivement de 28,8% et 32,4%.

En glissement annuel, l'indice du chiffre d'affaires dans la branche « commerce et réparation, automobiles et de motocycles » est en baisse de 16,3%, entraînée essentiellement par la baisse dans la sous branche « commerce et réparation de motocycles » (-59,3%) et « entretien et réparation de véhicules automobiles » (-27,9%).

... L'indice du chiffre d'affaires dans le « commerce de gros et activités des intermédiaires de gros » en baisse de 5,8% par rapport trimestre précédent...

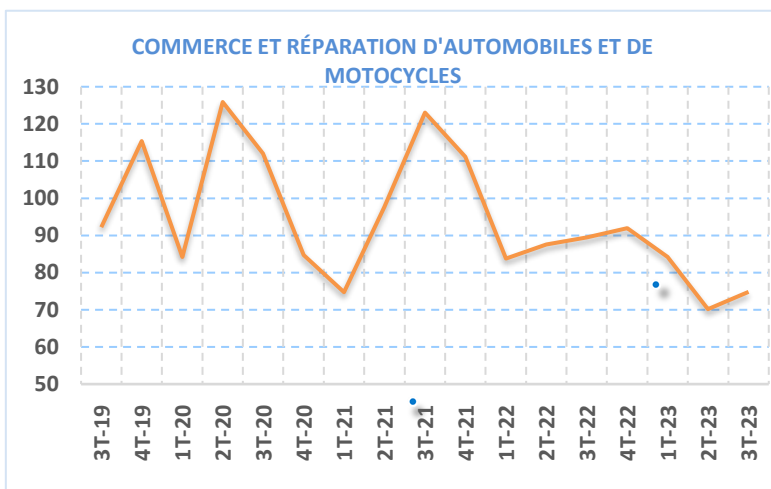
L'indice du chiffre d'affaires dans le commerce de gros et activités des intermédiaires de gros est en baisse de 5,8% par rapport au deuxième trimestre 2023. Cela s'explique par la baisse du « commerce de gros de machines, d'équipements et fournitures » (-73,8%), du « commerce de gros de produits intermédiaires non agricole » (-8,6%), du « commerce de gros de produits agricoles bruts, d'animaux vivants, produits alimentaires, boissons et tabac » de (-7,6%) et du « commerce de gros non spécialisé » (-1,3%). Par ailleurs, le « commerce de gros de biens de consommation non alimentaires » est en hausse de 28,1%.

Par rapport au troisième trimestre de 2022, l'indice du chiffre d'affaires dans le « commerce de gros et activités des intermédiaires de gros » a diminué de 1,4%, due essentiellement à la baisse du « commerce de gros de machines, d'équipements et fournitures » (-51,2%) et du commerce de gros de biens de consommation non alimentaires (-18,3%).

...L'indice du chiffre d'affaires dans le commerce de détail a augmenté légèrement de 0,3% en glissement trimestriel...

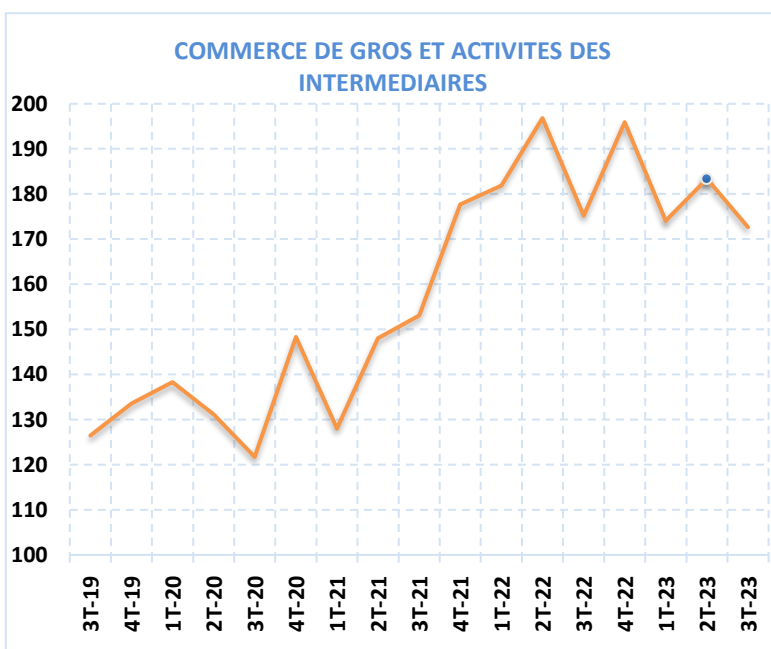
L'indice du chiffre d'affaires dans le « commerce de détail » connaît une hausse de 0,3% par rapport au trimestre précédent, imputable à l'accroissement de l'indice dans le « commerce de détail en magasin spécialisé » (+0,4%). Par ailleurs, le « commerce de détail en magasin non spécialisé » est en baisse de 11,2%.

Graphique 2 : ICA dans le commerce et réparation d'automobiles et de motocycles



Source : INSD / DSSE/SSEC

Graphique 3 : ICA dans le commerce de gros et Activités des intermédiaires



Source : INSD/ DSSE/SSEC

Graphique 4 : ICA dans le commerce de détail



Source : INSD / DSSE/SSEC

Par rapport à son niveau du troisième trimestre 2022, l'indice dans le « commerce de détail » connaît une hausse significative de 10,5%.

Tableau : INDICE DU CHIFFRE D'AFFAIRES DANS LE COMMERCE

ICA COMMERCE BASE 2015			INDICES TRIMESTRIELS					GLISSEMENT	
Codes NAEMA rev1	Libellé divisions	Pond.	3T-22	4T-22	1T-23	2T-23	3T-23	Trimestriel (%)	Annuel (%)
45-47	ENSEMBLE	10 000	172,7	184,6	173,8	179,5	174,7	-2,7	1,2
45	COMMERCE ET RÉPARATION D'AUTOMOBILES ET DE MOTOCYCLES	983,9	89,5	92,0	84,2	70,2	74,9	6,7	-16,3
451	Commerce de véhicules automobiles	572,4	92,6	96,9	95,5	72,9	96,0	31,6	3,6
452	Entretien et réparation de véhicules automobiles	163,6	123,4	136,6	128,7	124,9	89,0	-28,8	-27,9
453	Commerce de pièces détachées et d'accessoires automobiles	28,2	285,3	330,5	309,4	307,6	353,6	15,0	24,0
454	Commerce et réparation de motocycles	219,6	42,8	39,4	28,0	25,8	17,4	-32,4	-59,3
46	COMMERCE DE GROS ET ACTIVITES DES INTERMEDIAIRES	5 833,6	175,2	195,9	174,1	183,3	172,7	-5,8	-1,4
462	Commerce de gros de produits agricoles bruts, d'animaux vivants, produits alimentaires, boissons et tabac	1871,6	113,4	162,8	130,2	135,5	125,3	-7,6	10,5
463	Commerce de gros de biens de consommation non alimentaires	448,0	215,6	196,5	155,4	137,6	176,2	28,1	-18,3
464	Commerce de gros de produits intermédiaires non agricoles	3297,6	218,2	224,0	214,1	230,2	210,6	-8,6	-3,5
465	Commerce de gros de machines, d'équipements et fournitures	2,8	131,0	351,6	102,3	243,9	64,0	-73,8	-51,2
466	Commerce de gros non spécialisé	213,7	89,3	117,6	92,6	103,1	101,7	-1,3	13,9
47	COMMERCE DE DÉTAIL	3 182,5	200,1	199,6	209,0	220,5	221,1	0,3	10,5
471	Commerce de détail en magasin non spécialisé	83,4	256,4	225,4	278,2	192,8	171,2	-11,2	-33,2
472	Commerce de détail en magasin spécialisé	3099,1	198,8	199,1	207,0	220,1	221,1	0,4	11,2

Source : INSD/ DSSE /SSEC

Institut national de la statistique et de la démographie (INSD)

Directeur Général :	Boureima OUEDRAOGO
Directeur Générale Adjoint :	Bernard BERE
Directeur des Statistiques et des Synthèses Economiques :	Barbi KABORE
Chef de Service des Statistiques d'Entreprises et du Commerce :	Abdoul-Aziz OUEDRAOGO
Rédaction :	Karim SARA

Distribution : **Direction de l'informatique et du management de l'information statistique**

Pour toute information, s'adresser au Service des statistiques d'entreprises et du commerce Tél : (226) 25 49 85 43 Fax : (226) 25 37 62 26 Avenue Pascal ZAGRE, Ouaga 2000, 01 BP 374 Ouagadougou 01, BURKINA FASO, Site Web : www.insd.bf, Email : insd@insd.bf