

Institut national de la statistique  
et de la démographie



# Note trimestrielle sur les statistiques du commerce extérieur

*Troisième trimestre 2022*

Octobre 2022

B  
U  
L  
L  
E  
T  
I  
N  
S



Ministère de l'économie, des  
finances et de la prospective

Secrétariat général

Institut national de la statistique et de  
la démographie

BURKINA FASO

Unité - Progrès - Justice



# Note trimestrielle sur les statistiques du commerce extérieur

*Troisième trimestre 2022*

Directeur Général :  
Directeur Général Adjoint :  
Directeur des Statistiques et des Synthèses Economiques :  
Chef de Service des Statistiques des Entreprises et du Commerce :

Boureima OUEDRAOGO  
Bernard BERE  
B. François RAMDE  
S. Placide SOME

Equipe de rédaction :

Karim SARA  
Dansané OUEDRAOGO  
Marcel OUEDRAOGO

Lecteurs :

Gilbert GUIGMA  
Moustapha KABORE  
Abdoul-Aziz OUEDRAOGO  
Didier KABRE  
Youssef GUIATIN  
Dramane CESSOUMA  
Ibrahima TRAORE

Octobre 2022

# SOMMAIRE

## Table des matières

SIGLES ET ABREVIATIONS.....	4
LISTE DES TABLEAUX.....	5
LISTE DES GRAPHIQUES.....	5
I. EVOLUTION DU COMMERCE EXTERIEUR.....	7
I.1 STATISTIQUES SUR LES EXPORTATIONS.....	7
I.2 PAYS CLIENTS DU BURKINA FASO.....	8
I.3 STATISTIQUES SUR LES IMPORTATIONS.....	10
I.4 PAYS FOURNISSEURS DU BURKINA FASO.....	11
I.5 BALANCE COMMERCIALE ET TAUX DE COUVERTURE.....	13
II. INDICES DU COMMERCE EXTERIEUR.....	14
II.1 INDICES A L'EXPORTATION.....	14
<i>Indice de Paasche des prix à l'exportation.....</i>	14
<i>Indice de Laspeyres des quantités à l'exportation.....</i>	15
<i>Indice des valeurs totales à l'exportation.....</i>	16
II.2 INDICES A L'IMPORTATION.....	17
<i>Indice de Paasche des prix à l'importation.....</i>	17
<i>Indice de Laspeyres des quantités à l'importation.....</i>	18
<i>Indice des valeurs totales à l'importation.....</i>	19
II.3 AUTRES INDICES DU COMMERCE EXTERIEUR.....	20
<i>Indice des termes de l'échange (ITE).....</i>	20
<i>Indice de gain à l'exportation (IGE).....</i>	20
NOTE MÉTHODOLOGIQUE.....	21
NOTE SUR LE CALCUL DES INDICES DU COMMERCE EXTERIEUR.....	22
AUTRES TABLEAUX ET GRAPHIQUES.....	24

## SIGLES ET ABREVIATIONS

BC	Balance commerciale
CTCI	Classification type pour le commerce international
DSSE	Direction des statistiques et des synthèses économiques
ICE	Indice du commerce extérieur
IGE	Indice de gain à l'exportation
ILQ	Indice de Laspeyres des quantités
INSD	Institut national de la statistique et de la démographie
IPP	Indice de Paasches des prix
ITE	Indice des termes de l'échange
IVT	Indice des valeurs totales
SH	Système harmonisé de désignation et de codification des marchandises
SSEC	Service des statistiques d'entreprises et du commerce
Nda	Non désignés ailleurs
TC	Taux de couverture
3T21	Troisième trimestre 2021
4T21	Quatrième trimestre 2021
1T22	Premier trimestre 2022
2T22	Deuxième trimestre 2022
3T22	Troisième trimestre 2022

## LISTE DES TABLEAUX

Tableau 01 : Evolution des exportations en valeur et en volume.....	7
Tableau 02 : Evolution des principaux produits exportés en valeur FOB (milliards de FCFA) .....	8
Tableau 03 : Statistiques trimestrielles des exportations par pays en valeur FOB (milliards de FCFA).....	8
Tableau 04 : Evolution des importations en milliards de FCFA et en milliers de tonne .....	10
Tableau 05 : Evolution des principaux produits importés en valeur CAF (milliards de FCFA) .....	10
Tableau 06 : Statistiques trimestrielles des importations par pays : valeur CAF (milliards de FCFA) .....	11
Tableau 07 : Evolution de la balance commerciale (en milliards de FCFA) et du taux de couverture .....	13
Tableau 08 : Evolution des indices synthétiques à l'exportation, base 100 en 2007 .....	14
Tableau 09: Evolution des indices des valeurs unitaires des principaux produits à l'exportation.....	15
Tableau 10 : Evolution des indices des quantités des principaux produits à l'exportation .....	16
Tableau 11 : Evolution des indices synthétiques à l'importation base 100 en 2007 .....	17
Tableau 12 : Evolution des indices des valeurs unitaires des principaux produits à l'importation.....	18
Tableau 13 : Evolution des indices des quantités des principaux produits à l'importation .....	19
Tableau 14 : Evolution d'autres indices du commerce extérieur.....	20
Tableau 15: Evolution des indices des valeurs unitaires trimestriels des principaux produits à l'exportation ..	24
Tableau 16: Evolution des indices des quantités trimestriels des principaux produits à l'exportation .....	26
Tableau 17: Evolution des indices des valeurs unitaires trimestriels des principaux produits à l'importation ..	28
Tableau 18: Evolution des indices des quantités trimestriels des principaux produits à l'importation .....	30
Tableau 19: Evolution des indices des valeurs unitaires annuels des principaux produits à l'exportation .....	32
Tableau 20 : Evolution des indices des quantités annuels des principaux produits à l'exportation.....	32
Tableau 21: Evolution des indices des valeurs unitaires annuels des principaux produits à l'importation .....	33
Tableau 22: Evolution des indices des quantités annuels des principaux produits à l'importation.....	33

## LISTE DES GRAPHIQUES

Figure 01 : Exportation (en %) du troisième trimestre 2022 par destination .....	9
Figure 02 : Evolution en pourcentage des exportations vers l'UEMOA et la CEDEAO dans les exportations totales .....	9
Figure 03 : Importations (en %) du quatrième trimestre 2021 par pays fournisseur.....	11
Figure 04: Evolution en pourcentage des importations provenant de l'UEMOA et de la CEDEAO dans les importations totales .....	12
Figure 05 : Evolution trimestrielle de la balance commerciale et du taux de couverture .....	13
Figure 06 : Evolution trimestrielle de l'indice de Paasche des prix (IPP) à l'exportation .....	14
Figure 07 : Evolution trimestrielle de l'indice de Laspeyres des quantités (ILQ) à l'exportation .....	15
Figure 08 : Evolution trimestrielle de l'indice des valeurs totales (IVT) à l'exportation.....	16
Figure 09 : Evolution trimestrielle de l'indice de Paasche des prix à l'importation .....	17
Figure 10 : Evolution trimestrielle de l'indice de Laspeyres des quantités (ILQ) à l'importation .....	18
Figure 11 : Evolution trimestrielle des indices des valeurs totales à l'importation.....	19
Figure 12 : Evolution trimestrielle de l'indice des termes de l'échange.....	20
Figure 13 : Evolution trimestrielle de l'indice de gain à l'exportation .....	20
Figure 14: Evolution du cours de l'or (Londres) et du coton Index A (Liverpool).....	33

## **AVANT-PROPOS**

L'Institut national de la statistique et de la démographie (INSD) a le plaisir de mettre à la disposition des utilisateurs, la **note du troisième trimestre 2022 sur les Statistiques du Commerce Extérieur (SCE) du Burkina Faso**.

Cette note est élaborée tous les trois mois par le Service des statistiques d'entreprises et du commerce (SSEC) de la Direction des Statistiques et des Synthèses Economiques (DSSE) de l'Institut en complément des publications annuelles que sont la **situation annuelle du commerce extérieur** et l'**annuaire du commerce extérieur du Burkina Faso**.

Elle propose un ensemble d'indicateurs suivis de commentaires, donnant ainsi à l'utilisateur une vue synthétique de l'évolution conjoncturelle du commerce extérieur du pays.

Nous adressons nos vifs remerciements à tous ceux qui ont contribué à l'élaboration de cette note, notamment les services de la Direction générale des Douanes du Burkina Faso pour la mise à disposition à temps du fichier mensuel des déclarations douanières, et tous les utilisateurs des statistiques du commerce extérieur dont les contributions ont permis l'amélioration de ladite note.

En espérant que la présente note réponde à vos attentes, l'Institut reste à votre entière disposition pour toutes autres informations complémentaires.

Le Directeur général

**Boureima OUEDRAOGO**

Chevalier de l'Ordre du Mérite  
de l'Economie et des Finances

## I. EVOLUTION DU COMMERCE EXTERIEUR

Les statistiques des échanges extérieurs du Burkina Faso indiquent une tendance croissante de l'évolution des flux d'importations et d'exportations. Structurellement déficitaire depuis 2009 malgré le boom minier, la balance commerciale a enregistré un excédent du deuxième trimestre 2020 au deuxième trimestre 2021, imputable aux effets des mesures prises par les Autorités au début de la pandémie à coronavirus, avant de se détériorer à partir du troisième trimestre 2021 pour recouvrer sa structure déficitaire.

Repris au deuxième trimestre 2022, le déficit commercial s'est creusé d'avantage au troisième trimestre 2022 (Cf. tableau 07). En effet, le solde commercial enregistre une baisse tant en glissement trimestriel (-394,2%) qu'annuel (- 2 718,0%). Ces baisses résultent de la chute de la valeur des exportations (-34,0%) combinée à une faible progression de la valeur des importations (+3,1%).

### I.1 STATISTIQUES SUR LES EXPORTATIONS

Les exportations du troisième trimestre 2022 enregistrent en valeur un fléchissement de 34,0% par rapport au deuxième trimestre 2022. En glissement annuel, elles connaissent également une baisse de 16,9%. Les quantités exportées connaissent également une baisse trimestrielle plus importante que celle des valeurs exportées (-37,5%). Cependant, en glissement annuel, les exportations en valeur augmentent de 40,4%.

**Tableau 01 : Evolution des exportations en valeur et en volume**

	Trimestres					Glissement (%)		Cumul	
	3 T 21	4 T 21	1 T 22	2 T 22	3 T 22	Trim	Annuel	2021	2022
Exportations valeur FOB (en milliards FCFA)	615,1	725,7	783,3	774,0	511,0	- 34,0	- 16,9	2 069,0	2 068,3
Exportations (en milliers de tonnes)	267,8	416,6	689,9	601,3	375,9	- 37,5	40,4	1 257,2	1 667,1

Source : INSD/DSSE/SSEC

Au cours du troisième trimestre 2022, l'Or demeure le principal produit exporté et représente 85,8% des exportations en valeur. Les Fruits (à l'exception des fruits oléagineux), frais ou secs qui représentent 3,4% des recettes d'exportations constituent le second produit le plus exporté au troisième trimestre 2022. Le coton est le troisième produit exporté avec une part de 1,3% des exportations totales en valeurs. Ces trois produits, qui constituent 90,5% des valeurs totales d'exportations du pays, ont fortement influencé le niveau global des exportations du trimestre.

Les exportations en valeur de l'Or ont connu une baisse trimestrielle de 24,9%. Quant à celles du coton, elles sont passées de 62,2 milliards au deuxième trimestre 2022 à 4,1 milliards au troisième trimestre 2022. Cette importante baisse (-93,5%) est due essentiellement au fléchissement de la production de fibre de coton au cours du trimestre, inhérente au caractère saisonnier de l'activité d'égrainage de coton.

Le tableau 02 permet d'apprécier les niveaux des dix (10) principaux produits exportés et d'observer leurs fluctuations.



**Tableau 02 : Evolution des principaux produits exportés en valeur FOB (milliards de FCFA)**

Produits	Trimestres					Glissement (%)		Cumul	
	3 T 21	4 T 21	1 T 22	2 T 22	3 T 22	Trim	Annuel	2021	2022
<i>Or, non monétaire (à l'exclusion des minerais et concentré d'or)</i>	538,5	571	525	584,1	438,5	-24,9	-18,6	1 600,90	1 547,60
<i>Fruits (à l'exception des fruits oléagineux), frais ou secs</i>	20,5	5,2	18,7	67,1	17,5	-73,9	-14,2	77,2	103,4
<i>Graines et fruits oléagineux, servant à extraire autres huiles fixes</i>	3	12,6	8,3	0,5	6,6	1 153,50	119,2	11	15,4
<i>Appareils et matériels de génies civil et de construction, et leurs pièces</i>	1,8	3,9	2,5	0,5	4,6	860,4	150,7	5,3	7,5
<i>Coton</i>	4,4	62,2	134,7	62,2	4,1	-93,5	-8,2	190	201
<i>Equipement mécanique de manutention; parties et pièces détachées, nda</i>	1,7	2,3	2,9	1,1	2,5	123,7	43,6	5,6	6,5
<i>Autres huiles végétales fixes</i>	1,4	5,3	4,3	5,1	2,1	-57,9	49,6	10,2	11,5
<i>Graines et fruits oléagineux, même concassés, servant à extraire l'huile</i>	1	17,3	19,4	8,3	1,2	-85,7	25,8	23,8	29
<i>Maïs non moulu</i>	0,1	0	-	0,1	0	-100	-100	1,4	0,1
<i>Légumes et plantes potagères, frais, congelés ou simplement conservés</i>	0,1	0,1	0,6	0,2	0	-78,6	-38,4	0,7	0,8

Source : INSD/DSSE/SSEC

**I.2 PAYS CLIENTS DU BURKINA FASO**

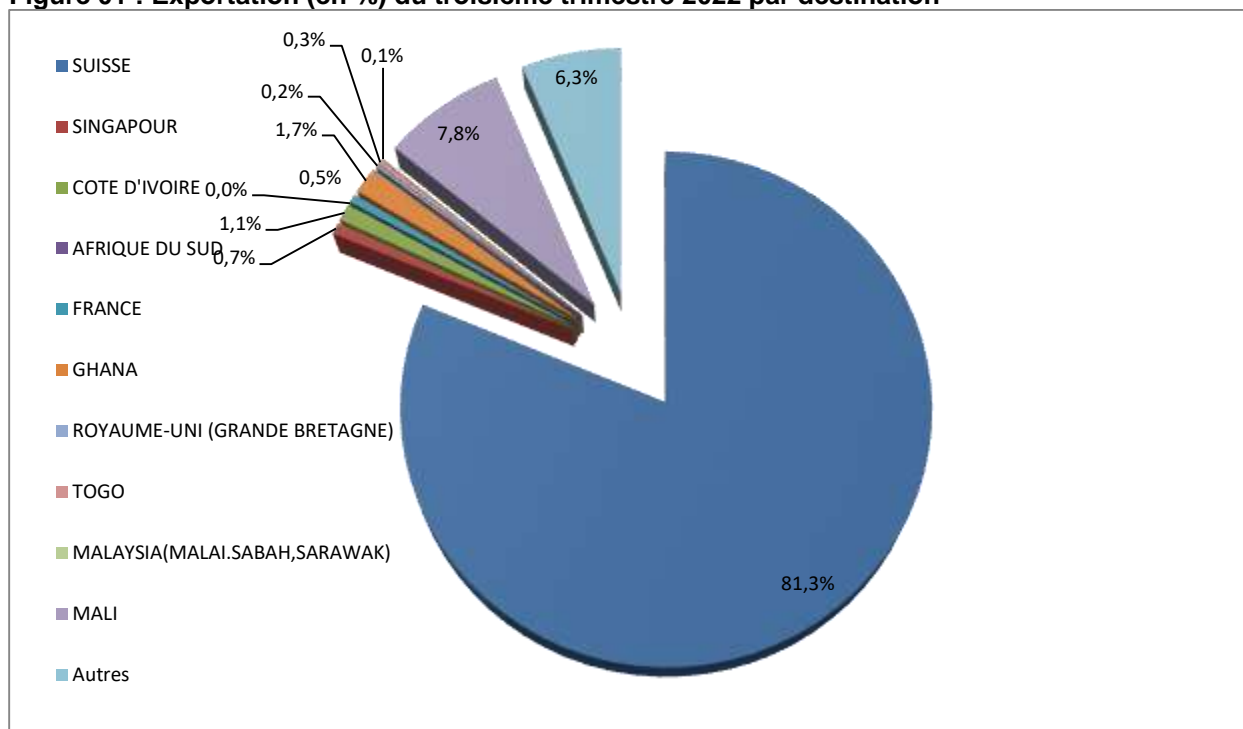
Comme à l'accoutumé, la Suisse est de loin la principale destination des exportations du Burkina au troisième trimestre 2022. Au cours du trimestre sous revu, 81,3% des recettes d'exportations du pays proviennent de la Suisse. Les exportations vers la Suisse sont composées essentiellement d'or non monétaire (94,9%) et du coton (4,9%). Elle est suivie du Mali (7,8%), du Ghana (1,7%) et de la Côte d'Ivoire (1,1%). Les exportations vers ces quatre pays ont généré 91,9% de la valeur globale des exportations du Burkina Faso au troisième trimestre 2022.

**Tableau 03 : Statistiques trimestrielles des exportations par pays en valeur FOB (milliards de FCFA)**

	Trimestres					Glissement (%)		Cumul	
	3 T 21	4 T 21	1 T 22	2 T 22	3 T 22	Trim	Annuel	2021	2022
Suisse	482,24	510,39	554,04	512,35	415,26	-18,9	-13,9	1 529,50	1 481,70
Mali	7,46	9,81	23,29	22,4	39,88	78	434,7	32,7	85,6
Ghana	6,17	12,43	8,02	5,02	8,71	73,7	41,1	15,1	21,8
Côte D'ivoire	24,72	24,42	35,55	15,85	5,51	-65,2	-77,7	75,9	56,9
Singapour	9,02	28,43	19,82	41,52	3,79	-90,9	-58	79,5	65,1
France	2,51	4,13	28,12	5,91	2,72	-53,9	8,6	16,5	36,8
Togo	0,93	8,04	6,25	4,53	1,56	-65,6	67,9	11,3	12,3
Royaume-Uni (Grande Bretagne)	1,18	0,59	0,09	2,01	0,85	-58	-28,1	2,7	3
Malaysia (Malai.Sabah,Sarawak)	-	0,06	0,17	1,2	0,52	-56,3	-	2,1	1,9
Afrique du Sud	0,21	0,09	0,07	0	0,02	629,3	-88,9	0,4	0,1

Source : INSD/DSSE/SSEC

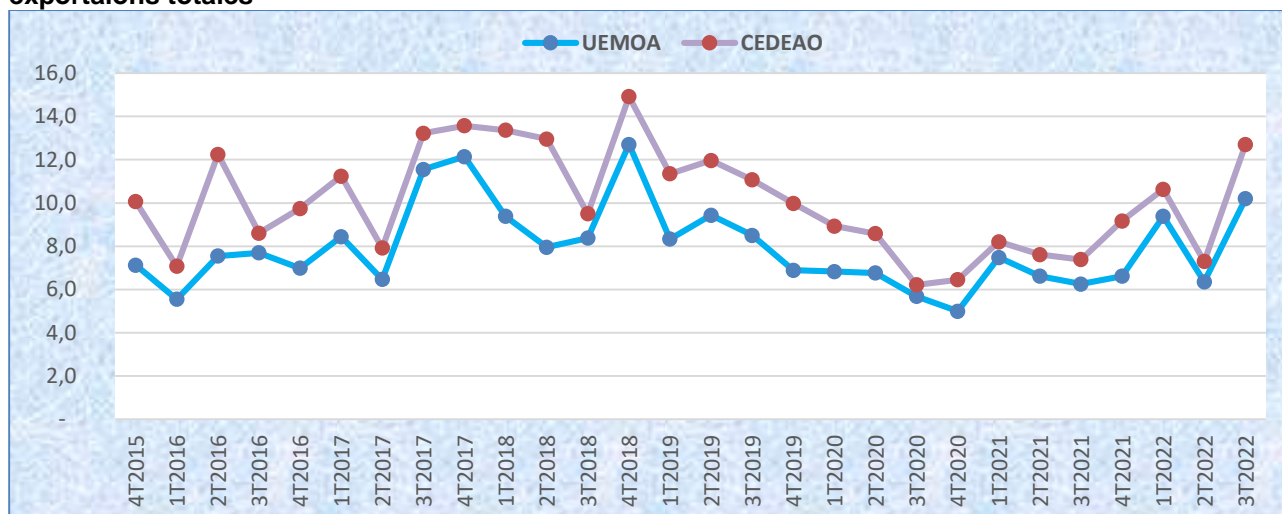
**Figure 01 : Exportation (en %) du troisième trimestre 2022 par destination**



Source : INSD/DSSE/SSEC

Au troisième trimestre 2022, les exportations vers l'UEMOA s'élèvent à 52,1 Milliards de FCFA, soit 10,2% des exportations totales du pays. Elles sont en hausse de 6,0% par rapport au trimestre précédent. La première destination des marchandises est le Mali qui, à elle seule a permis de générer 76,5% des recettes d'exportations provenant des pays de l'UEMOA, soit 39,9 milliards de FCFA. Les exportations vers le Mali sont composées principalement de l'or non monétaire (57,3%), du ciment hydraulique (28,7%) et du tabac (2,4%). Ensuite, viennent la Côte d'Ivoire (10,6%), le Niger (5,7%) et le Togo (3,0%). Au cours du trimestre sous revu, les exportations vers la CEDEAO d'une valeur de 64,9 Milliards de FCFA représentent 12,7% des exportations totales du Burkina Faso. Elles sont en hausse de 15,0% par rapport au deuxième trimestre 2022. Elles sont orientées essentiellement vers le Mali qui représente à elle seule 61,4% des recettes d'exportation provenant de la CEDEAO ; suivie du Ghana (13,4 %), de la Côte d'Ivoire (8,5%) et du Niger (4,5%).

**Figure 02 : Evolution en pourcentage des exportations vers l'UEMOA et la CEDEAO dans les exportations totales**



Source : INSD/DSSE/SSEC

### I.3 STATISTIQUES SUR LES IMPORTATIONS

Les importations en valeur se sont globalement améliorées au troisième trimestre 2022. En effet, la valeur des importations de marchandises a enregistré une hausse de 3,1% en glissement trimestriel et 39,2 % en glissement annuel. Quant aux quantités importées, elles sont passées de 1 994,0 mille tonnes au deuxième trimestre 2022 à 1 698,8 mille tonnes au troisième trimestre 2022, soit une baisse trimestrielle de 14,8%. En glissement annuel, les quantités importées ont connu également un recul de 12,4%.

**Tableau 04 : Evolution des importations en milliards de FCFA et en milliers de tonne**

	Trimestres					Glissement (%)		Cumul	
	3 T 21	4 T 21	1 T 22	2 T 22	3 T 22	Trim	Annuel	2021	2022
Importations en valeur	628,0	782,8	744,7	847,5	874,2	3,1	39,2	1 781,8	2 466,4
Importations en volume	1 938,9	2 413,8	1 847,7	1 994,0	1 698,8	- 14,8	- 12,4	4 990,3	5 540,5

Source : INSD/DSSE/SSEC

L'accroissement trimestriel des importations est dû à la hausse des importations de certains produits tels que les « produits raffinés du pétrole » (+22,4%), les « engrais manufacturés » (+55,6%), les « Voitures automobiles à tous moteurs, pour le transport des marchandises » (+55,6%) et les « Voitures automobiles à tous moteurs, pour le transport des personnes » (+10,9%) (Cf. tableau 05).

**Tableau 05 : Evolution des principaux produits importés en valeur CAF (milliards de FCFA)**

Produits	Trimestres					Glissement (%)		Cumul	
	3 T 21	4 T 21	1 T 22	2 T 22	3 T 22	Trim	Annuel	2021	2022
<i>Produits raffinés du pétrole</i>	148,5	191,8	183,8	269	329,2	22,4	121,7	390,2	782
<i>Produits médicinaux et pharmaceutiques</i>	30,6	39,3	60,5	42,7	44,6	4,5	45,9	99,1	147,8
<i>Chaux, Ciments et matériaux de construction fabriqués(excepté argile, verre)</i>	22,8	51,6	34	24,8	23,2	-6,2	2,1	62,4	82,1
<i>Riz</i>	7,1	16,5	15,4	24,7	19,5	-20,9	176,5	23	59,7
<i>Voitures automobiles a tous moteurs, pour le transport des personnes</i>	23	21,1	21,2	17,4	19,2	10,9	-16,5	63,4	57,7
<i>Engrais manufacturés</i>	5,4	4,4	8,6	10	15,6	55,6	189,1	25,2	34,2
<i>Voitures automobiles a tous moteurs, pour le transport des marchandises</i>	8,7	16,7	10,9	7	10,9	55,6	25,1	34	28,7
<i>Motocycles, scooters et autres vélocipèdes avec ou sans moteur</i>	10,1	10,2	10,4	10,8	9,3	-14	-7,7	30,5	30,5
<i>Equipement mécanique de manutention; parties et pièces détachées, nda</i>	9,1	10,4	8,2	8,7	8,4	-3	-7,2	29	25,2
<i>Appareils et matériels de génies civil et de construction, et leurs pièces</i>	8,8	7,2	13,8	9	1,8	-79,8	-79,2	28,6	24,6

Source : INSD/DSSE/SSEC

#### I.4 PAYS FOURNISSEURS DU BURKINA FASO

La Chine est le principal fournisseur du Burkina au troisième trimestre 2022. Le pays a importé de la Chine une valeur de 108,7 milliards de FCFA de biens, soit 12,4% des importations totales. Comparées aux importations du 2<sup>ème</sup> trimestre 2022, les importations provenant de la Chine ont fléchi de 5,6%. Ces importations sont composées essentiellement des « équipements de télécommunication nda, et parties, pièces détachées et accès » (8,9%), des lampes tubes et valves électroniques (8,4%), des « larges plats et tôles en fer ou en acier » (5,0%) et des motos (4,3%). Elle est suivie de la Côte d'Ivoire (10,5%), du Ghana (9,9%), de la France (8,9%), et de l'Inde (5,8%).

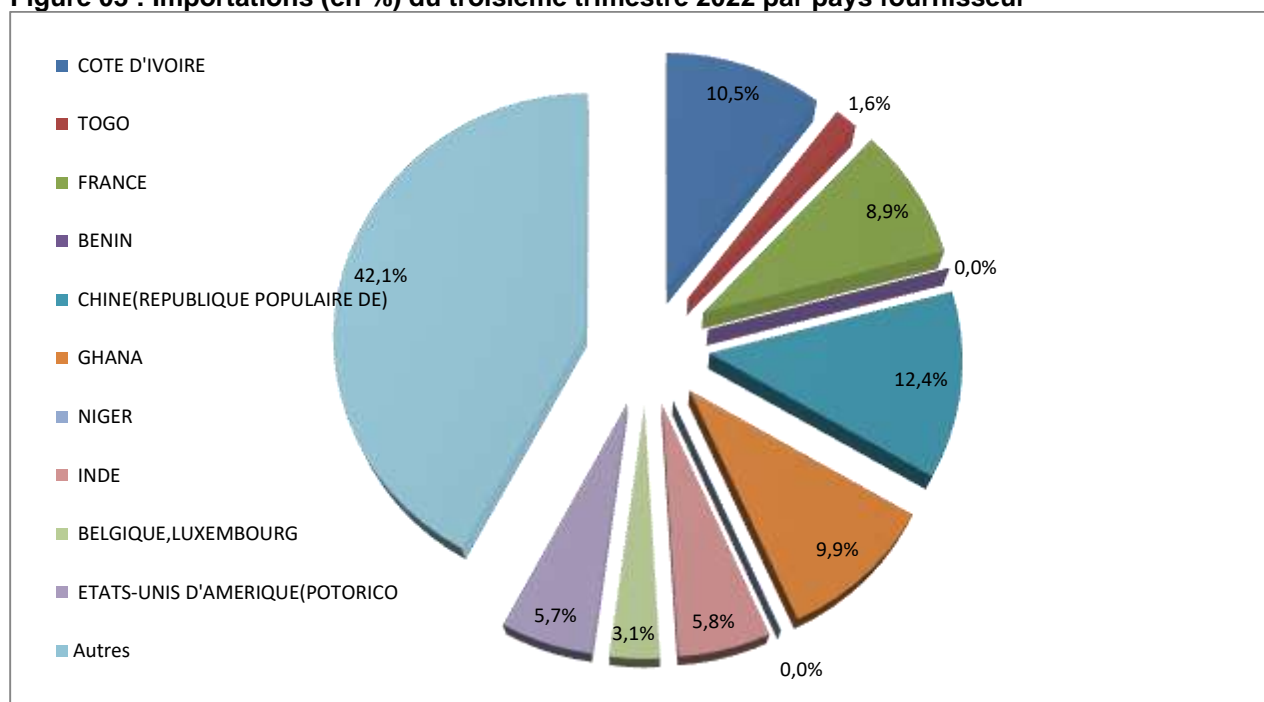
Dans le top10 des partenaires fournisseurs du Burkina Faso au cours du troisième trimestre 2022 présenté dans le tableau 06 ci-après, tous les continents sont représentés excepté l'Océanie.

**Tableau 06 : Statistiques trimestrielles des importations par pays : valeur CAF (milliards de FCFA)**

	Trimestres					Glissement (%)		Cumul	
	3 T 21	4 T 21	1 T 22	2 T 22	3 T 22	Trim	Annuel	2021	2022
<b>CHINE (REPUBLIQUE POPULAIRE DE)</b>	90,2	99,7	89,9	115,1	108,7	-5,6	20,5	243,4	313,7
<b>COTE D'IVOIRE</b>	50,4	62,6	61,5	85,7	91,4	6,6	81,2	154,6	238,6
<b>GHANA</b>	33,1	49,4	50,5	56,4	86,5	53,3	161,2	103,9	193,5
<b>FRANCE</b>	56,7	52,5	50,3	84,1	77,5	-7,8	36,8	150,6	212
<b>INDE</b>	29,1	36	46,8	50,5	50,5	-0,1	73,1	109,4	147,7
<b>ETATS-UNIS D'AMERIQUE(POTORICO)</b>	49,6	48	45,3	46,3	49,9	7,9	0,6	132,5	141,5
<b>BELGIQUE,LUXEMBOURG</b>	11,9	16	15,7	19,8	27,4	38	130,1	33	62,8
<b>TOGO</b>	4,9	36,7	19,8	12,5	13,7	8,8	177,4	36,1	46
<b>BENIN</b>	1,9	0,6	0,4	0,6	0,2	-61,3	-87,6	5,4	1,2
<b>NIGER</b>	14,7	12,6	9,5	5,6	0,2	-96,6	-98,7	52,8	15,3

Source : INSD/DSSE/SSEC

**Figure 03 : Importations (en %) du troisième trimestre 2022 par pays fournisseur**

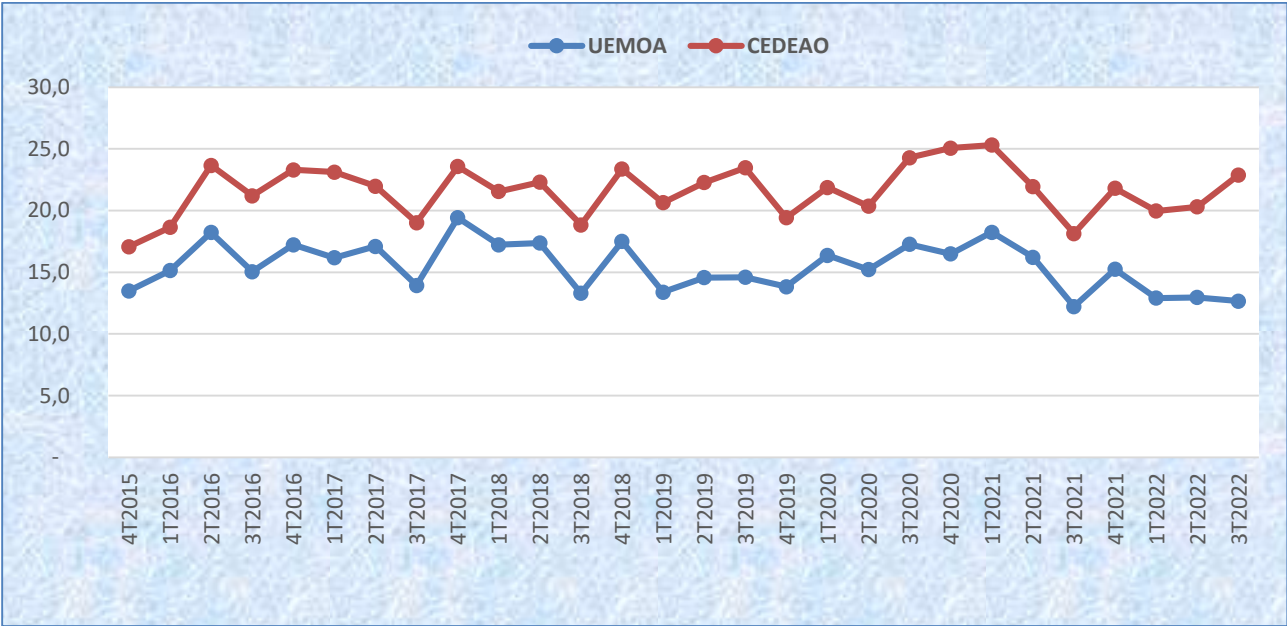


Source : INSD/DSSE/SSEC

Les importations du Burkina Faso provenant des pays membres de l'UEMOA sont de 110,7 milliards de FCFA, soit 12,6 % des importations totales. Elles sont en hausse de 0,8% par rapport au deuxième trimestre 2022. La Côte d'Ivoire est le principal fournisseur du pays avec 82,6% des importations provenant de l'espace UEMOA. Les principaux produits importés de la Côte d'Ivoire sont les « produits raffinés du pétrole » (57,0%), les « engrais manufacturés » (8,6%) et le « Tabac fabriqué » (8,6%). Elle est suivie du Togo (12,3%) et du Sénégal (3,4%).

Les importations provenant de l'espace CEDEAO sont de 200,0 Milliards de FCFA, soit 22,9% des importations totales. Elles sont en hausse de 16,2% par rapport au trimestre précédent. Le premier fournisseur de marchandises du pays dans l'espace CEDEAO reste la Côte d'Ivoire avec 45,7% des importations. Elle est suivie du Ghana (43,3%), du Togo (6,8%) et Sénégal(1,9%).

**Figure 04: Evolution en pourcentage des importations provenant de l'UEMOA et de la CEDEAO dans les importations totales**



Source : INSD/DSSE/SSEC

## I.5 BALANCE COMMERCIALE ET TAUX DE COUVERTURE

Le déficit commercial observé au deuxième trimestre 2022 s'est détérioré davantage au troisième trimestre 2022. En effet, comparativement au deuxième trimestre, le déficit commercial s'est multiplié par cinq (5), passant de 73 milliards au deuxième trimestre à 363,2 milliards au troisième trimestre 2022. Cette détérioration de la balance commerciale au cours du trimestre sous revu, est due à une importante baisse des exportations combinée à une faible progression des importations.

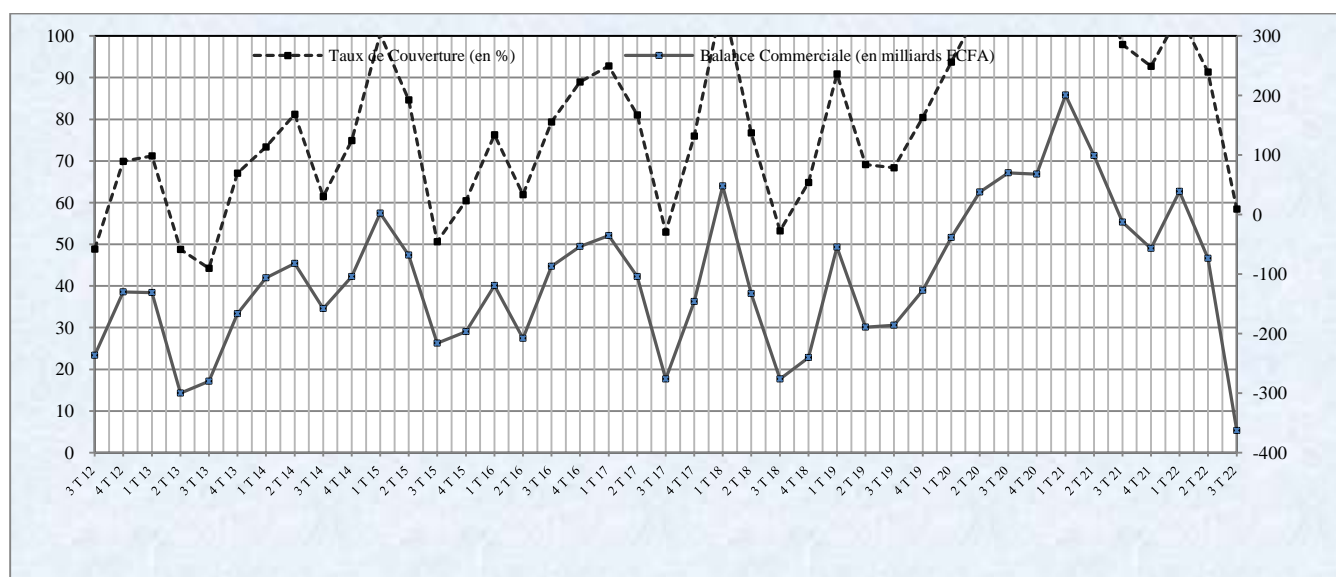
En glissement annuel, la balance commerciale s'est dégradée d'environ trente fois par rapport au même trimestre de l'année précédente. Le taux de couverture des dépenses d'importations par les recettes d'exportations connaît une baisse au troisième trimestre 2022. En effet, le taux de couverture est passé de 91,3% au deuxième trimestre 2022 à 58,5% au troisième trimestre 2022 traduisant ainsi une insuffisance de la couverture des importations du pays par ces recettes d'exportation.

**Tableau 07 : Evolution de la balance commerciale (en milliards de FCFA) et du taux de couverture**

	Trimestres					Glissement (%)		Cumul	
	3 T 21	4 T 21	1 T 22	2 T 22	3 T 22	Trim	Annuel	2021	2022
Exportations FOB	615,1	725,7	783,3	774,0	511,0	- 34,0	- 16,9	2 069,0	2 068,3
Importations CAF	628,0	782,8	744,7	847,5	874,2	3,1	39,2	1 781,8	2 466,4
BC	- 12,9	- 57,1	38,6	- 73,5	- 363,2	- 394,2	- 2 718,0	287,2	- 398,0
TC (%)	97,9	92,7	105,2	91,3	58,5			13,9	- 19,2

Source : INSD/DSSE/SSEC

**Figure 05 : Evolution trimestrielle de la balance commerciale et du taux de couverture**



Source : INSD/DSSE/SSEC

## II. INDICES DU COMMERCE EXTERIEUR

Les indices du commerce extérieur traduisent l'évolution des échanges entre le Burkina Faso et ses partenaires commerciaux. Ils permettent de déceler les changements conjoncturels intervenus aussi bien dans les exportations que dans les importations.

### II.1 INDICES A L'EXPORTATION

Les indices à l'exportation analysés dans cette section sont : l'indice des valeurs totales, l'indice de Paasche des prix et l'indice de Laspeyres des quantités. Ces indices synthétiques sont calculés à partir des indices élémentaires des différents produits à chaque période (un tableau détaillé des indices par produit figure en annexe).

**Tableau 08 : Evolution des indices synthétiques à l'exportation, base 100 en 2007**

	Trimestres					Glissement (%)	
	3 T 21	4 T 21	1 T 22	2 T 22	3 T 22	Trim	Annuel
Indice Paasche des prix	357,2	325,2	303,1	326,8	324,4	- 0,7	- 9,2
Indice Laspeyres des quantités	289,3	378,6	428,1	403,9	269,2	- 33,4	- 6,9
Indice des valeurs totales	1 033,3	1 231,3	1 297,7	1 319,9	873,1	- 33,9	- 15,5

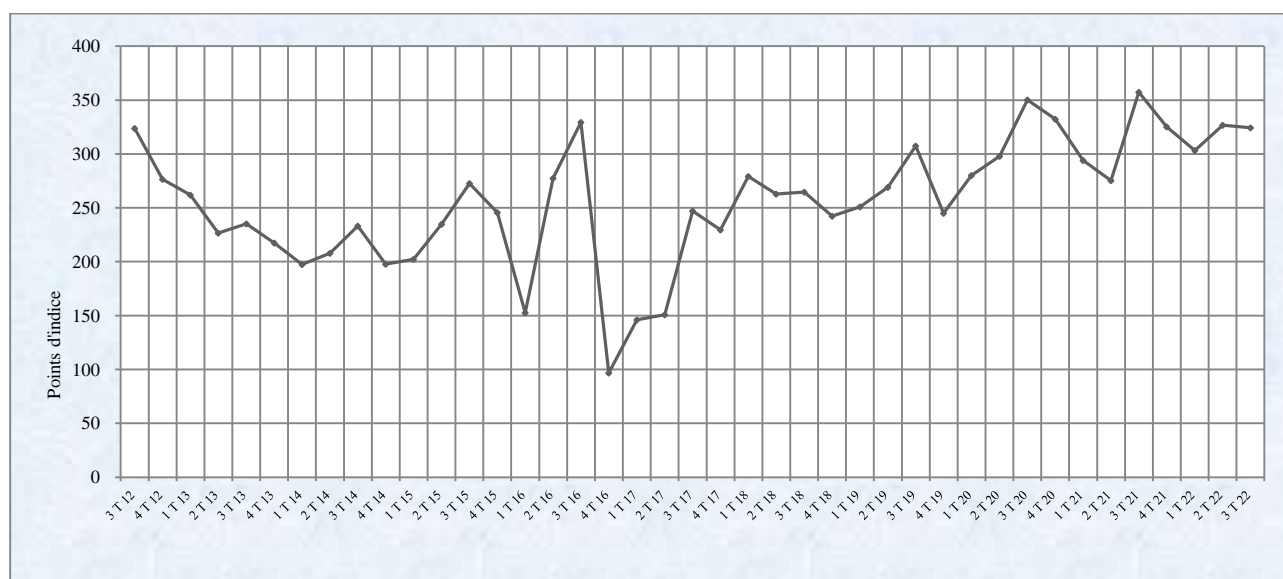
Source : INSD/DSSE/SSEC

#### Indice de Paasche des prix à l'exportation

L'indice Paasche des prix à l'exportation connaît un léger recul de 0,7% en glissement trimestriel et une baisse de 9,2% en glissement annuel. Cette tendance baissière observée au troisième trimestre 2022 est imputable principalement aux « Equipement mécanique de manutention ; parties et pièces détachées, nda » et l'«Or, non monétaire (à l'exclusion des minerais et concentré d'or) » dont les indices des valeurs unitaires ont baissé respectivement de 34,5% et 2,3% en glissement trimestriel.

La baisse en glissement annuel, est entretenue surtout par la diminution significative de l'indice des valeurs unitaires des « Equipements mécaniques de manutention ; parties et pièces détachées, nda » de 34,5% et des baisses significatives des indices des valeurs unitaires des « Nourritures destinées aux animaux (à l'exception des céréales non moulues) » de 16,4% et des «Graines et fruits oléagineux, servant à extraire autres huiles fixes) » de 0,6%.

**Figure 06 : Evolution trimestrielle de l'indice de Paasche des prix (IPP) à l'exportation**



Source : INSD/DSSE/SSEC

L'évolution des indices des valeurs unitaires des autres produits figure dans le tableau 09 ci-après.

**Tableau 09: Evolution des indices des valeurs unitaires des principaux produits à l'exportation**

Code CTCl	Libellés	Base 2007	Trimestres					Glissement (%)	
			3 T 21	4 T 21	1 T 22	2 T 22	3 T 22	Trim	Annuel
54	Légumes et plantes potagères, frais, congelés ou simplement conservés	100	33,7	29,8	45,9	42,2	58,3	38,3	73,3
57	Fruits (à l'exception des fruits oléagineux), frais ou secs	100	532,2	1074,0	309,5	363,5	933,6	156,8	75,4
81	Nourritures destinées aux animaux (à l'exception des céréales non moulues)	100	332,1	224,2	226,2	206,0	277,4	34,7	- 16,4
222	Graines et fruits oléagineux, même concassés, servant à extraire l'huile	100	208,7	356,4	499,7	479,2	484,1	1,0	132,0
223	Graines et fruits oléagineux, servant à extraire autres huiles fixes	100	151,0	160,8	158,8	121,4	150,1	23,6	- 0,6
263	Coton	100	164,3	181,3	187,2	191,4	236,7	23,6	44,0
716	Machines et appareils électriques rotatifs et leurs pièces détachées, nda	100	16,8	155,2	115,0	119,4	236,0	97,7	1 306,4
723	Appareils et matériels de génie civil et de construction, et leurs pièces	100	203,4	166,3	171,4	46,5	221,4	376,2	8,8
744	Equipement mécanique de manutention ; parties et pièces détachées, nda	100	142,6	229,5	197,2	142,8	93,5	- 34,5	- 34,5
971	Or, non monétaire (à l'exclusion des minerais et concentré d'or)	100	574,9	599,3	632,2	665,0	649,7	- 2,3	13,0

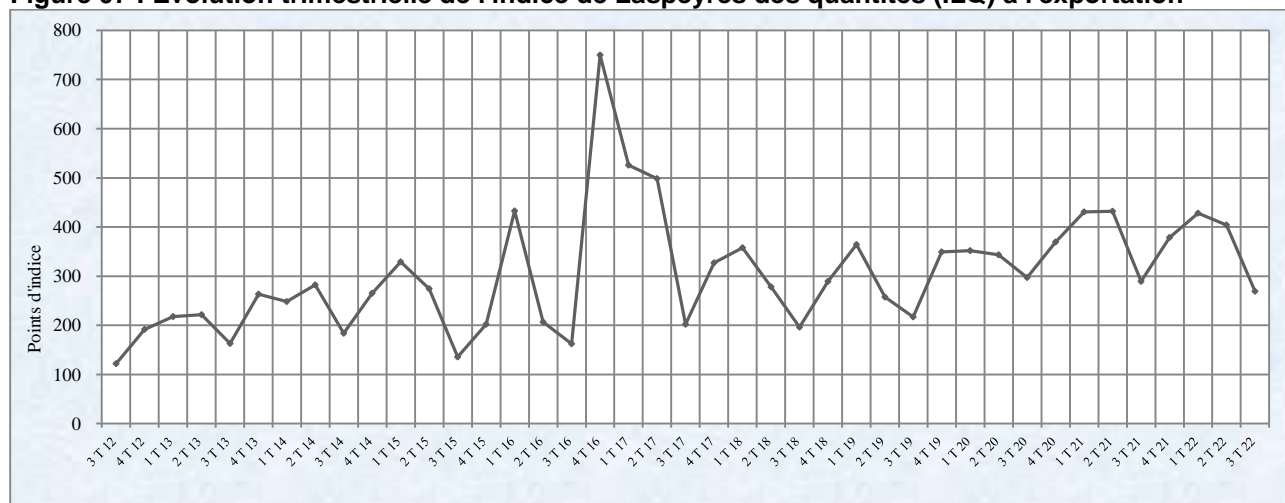
Source : INSD/DSSE/SSEC

#### Indice de Laspeyres des quantités à l'exportation

L'indice de Laspeyres des quantités exportées, connaît une baisse de 33,4% en glissement trimestriel et de 6,9% en glissement annuel. La baisse de l'indice constatée à la fin du troisième trimestre 2022 est causée principalement par la baisse trimestrielle des indices des principaux produits d'exportation qui sont, entre autres, le « coton » (-94,7%), les «Fruits (à l'exception des fruits oléagineux), frais ou secs » (-89,8%), les « Graines et fruits oléagineux, même concassés, servant à extraire l'huile » (-85,8%) ; les « Légumes et plantes potagères, frais, congelés ou simplement conservés » (-84,5%), les nourritures destinées aux animaux (à l'exception des céréales non moulues)(-84,2%).

En glissement annuel, les indices de quantité de cinq des dix principaux produits d'exportation consignés dans le tableau 10 ci-dessous ont enregistré des baisses relativement fortes variant de 27,9% à 64,5%. Cependant, les indices des « Machines et appareils électriques rotatifs et leurs pièces détachées, nda » et « Appareils et matériels de génie civil et de construction, et leurs pièces » ont enregistré une importante hausse (Cf. Tableau 10).

**Figure 07 : Evolution trimestrielle de l'indice de Laspeyres des quantités (ILQ) à l'exportation**



Source : INSD/DSSE/SSEC



L'évolution des indices des quantités des autres produits figure dans le tableau 10 ci-après.

**Tableau 10 : Evolution des indices des quantités des principaux produits à l'exportation**

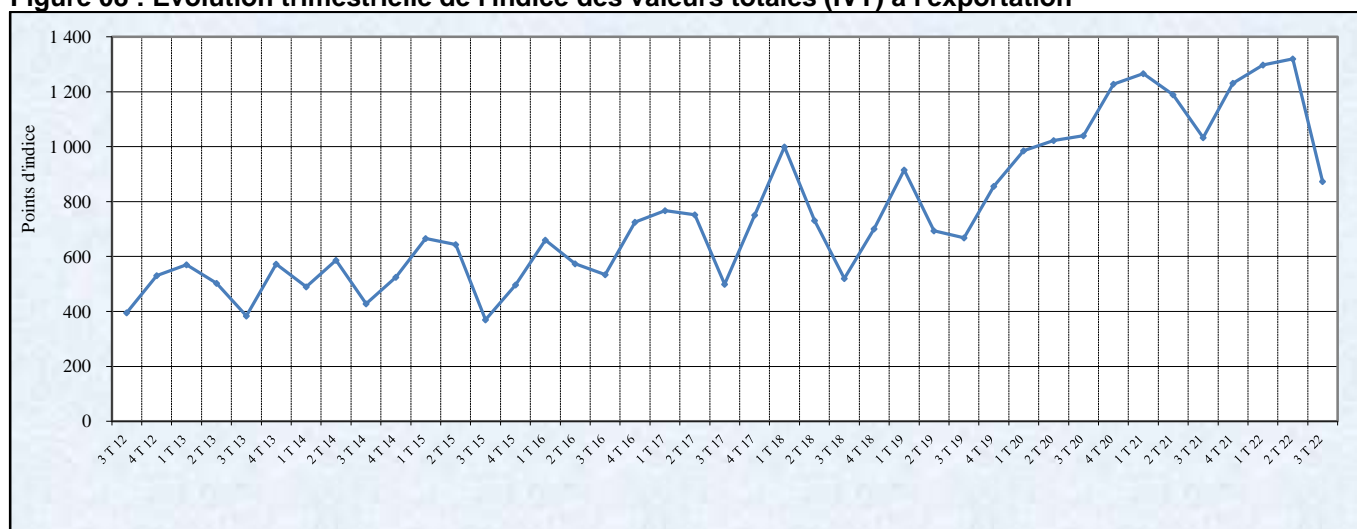
Code CTCI	Libellés	Base 2007	Trimestres					Glissement (%)	
			3 T 21	4 T 21	1 T 22	2 T 22	2 T 22	Trim	Annuel
54	Légumes et plantes potagères, frais, congelés ou simplement conservés	100	39,7	88,7	292,1	91,1	14,1	- 84,5	- 64,5
57	Fruits (à l'exception des fruits oléagineux), frais ou secs	100	594,6	74,3	936,4	2 855,2	290,7	- 89,8	- 51,1
81	Nourritures destinées aux animaux (à l'exception des céréales non moulues)	100	74,3	182,2	686,2	703,8	111,1	- 84,2	49,4
222	Graines et fruits oléagineux, même concassés, servant à extraire l'huile	100	14,9	158,5	127,2	56,9	8,1	- 85,8	- 45,8
223	Graines et fruits oléagineux, servant à extraire autres huiles fixes	100	48,1	188,6	125,4	10,5	106,0	913,8	120,5
263	Coton	100	7,5	94,9	198,9	89,9	4,8	- 94,7	- 36,3
716	Machines et appareils électriques rotatifs et leurs pièces détachées, nda	100	28,4	340,2	14,8	237,1	753,6	217,8	2 552,5
723	Appareils et matériels de génie civil et de construction, et leurs pièces	100	128,7	337,6	205,2	147,0	296,4	101,7	130,4
744	Equipement mécanique de manutention; parties et pièces détachées, nda	100	313,4	256,0	378,3	200,9	686,4	241,7	119,1
971	Or, non monétaire (à l'exclusion des minerais et concentré d'or)	100	8 118,2	8 258,6	7 197,1	7 611,6	5 849,5	- 23,2	- 27,9

Source : INSD/DSSE/SSEC

#### Indice des valeurs totales à l'exportation

L'évolution de l'indice des valeurs totales résulte de celles des indices des valeurs unitaires et des quantités. La baisse de l'indice des valeurs unitaires en glissement trimestriel ou annuel a été combinée à une baisse de l'indice des quantités. L'indice des valeurs totales s'est ainsi traduit par une baisse de 33,9% en glissement trimestriel et une baisse de 15,5% en glissement annuel.

**Figure 08 : Evolution trimestrielle de l'indice des valeurs totales (IVT) à l'exportation**



Source : INSD/DSSE/SSEC

## II.2 INDICES A L'IMPORTATION

Les évolutions des indices à l'importation sont présentées dans cette section dans le but de déceler les changements conjoncturels essentiels des importations du Burkina Faso.

**Tableau 11 : Evolution des indices synthétiques à l'importation base 100 en 2007**

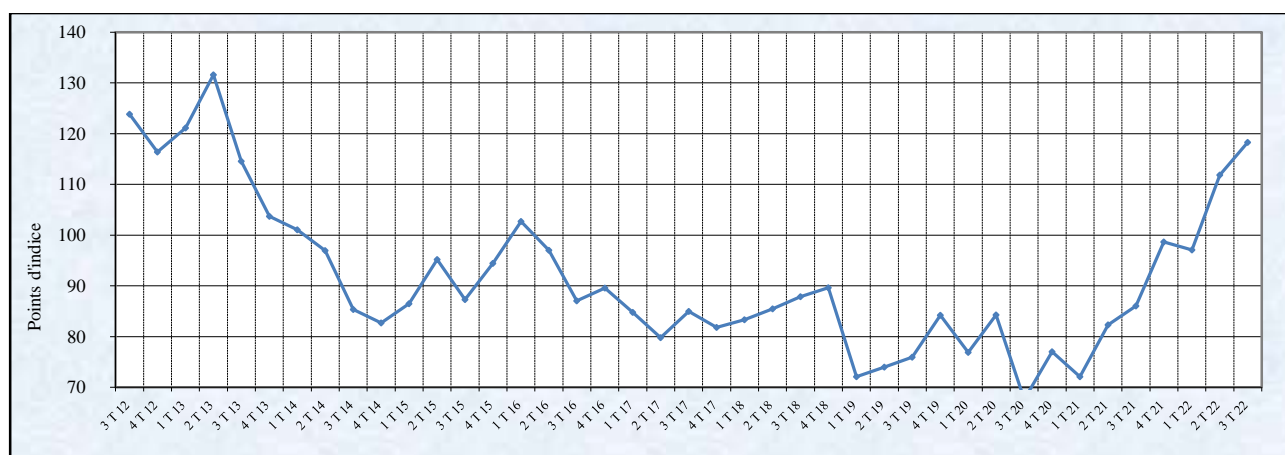
	Trimestres					Glissement (%)	
	3 T 21	4 T 21	1 T 22	2 T 22	3 T 22	Trim.	Annuel
Indice de Paasche des prix (IPP)	86,0	98,6	97,1	111,9	118,3	5,7	37,5
Indice de Laspeyres des quantités (ILQ)	367,6	399,8	392,6	393,8	387,6	- 1,6	5,4
Indice des valeurs totales (IVT)	316,2	394,3	381,0	440,6	458,4	4,0	45,0

Source : INSD/DSSE/SSEC

### Indice de Paasche des prix à l'importation

L'indice de Paasche des prix à l'importation enregistre une hausse trimestrielle de 5,7% au troisième trimestre 2022. En glissement annuel, l'indice enregistre également une forte croissance (+37,5%).

**Figure 09 : Evolution trimestrielle de l'indice de Paasche des prix à l'importation**



Source : INSD/DSSE/SSEC

Les indices de la plupart des principaux produits à l'importation enregistrent une baisse en glissement trimestriel. Cependant, les indices des « Produits raffinés du pétrole », des « Engrais manufacturés », des « Chaux, ciments et matériaux de construction fabriqués (exceptés argile, verre », des « Voitures automobiles à tous moteurs, pour le transport des personnes » et des « Voitures automobiles à tous moteurs, pour le transport des marchandises » connaissent une hausse.

Le tableau 12, ci-après renseigne sur les tendances de l'indice de Paasche des prix des autres principaux produits importés.

**Tableau 12 : Evolution des indices des valeurs unitaires des principaux produits à l'importation**

Code CTCI	Libellé	Trimestres					Glissement (%)		
		2007	3 T 21	4 T 21	1 T 22	2 T 22	3 T 22	Trim.	Annuel
042	Riz	100	113,8	126,8	108,6	113,7	107,8	- 5,2	- 5,2
334	Produits raffinés du pétrole	100	109,8	130,3	138,0	179,5	239,1	33,2	117,8
541	Produits médicinaux et pharmaceutiques	100	126,9	143,3	191,0	143,6	131,0	- 8,7	3,3
562	Engrais manufacturés	100	54,6	87,8	121,7	86,1	93,2	8,2	70,6
661	Chaux, ciments et matériaux de construction fabriqués (exceptés argile, verre)	100	68,7	109,2	138,2	97,5	148,6	52,5	116,5
723	Appareils et matériels de génie civil et de construction, et leurs pièces	100	171,9	186,2	198,2	232,7	231,6	- 0,5	34,7
744	Equipement mécanique de manutention ; parties et pièces détachées, nda	100	156,2	202,5	135,0	224,8	216,7	- 3,6	38,7
781	Voitures automobiles à tous moteurs, pour le transport des personnes	100	70,0	66,3	61,8	59,8	75,2	25,9	7,4
782	Voitures automobiles à tous moteurs, pour le transport des marchandises	100	83,5	148,1	83,3	57,4	86,3	50,4	3,4
785	Motocycles, scooters et autres vélocipèdes avec ou sans moteur	100	67,5	67,1	69,3	79,6	77,2	- 3,0	14,3

Source : INSD/DSSE/SSEC

Indice de Laspeyres des quantités à l'importation

L'indice des quantités des marchandises importées enregistre une baisse en glissement trimestriel de 1,6% et une hausse de 5,4% en glissement annuel. La baisse trimestrielle constatée est entraînée notamment par celles des indices des quantités importées du « Riz », des « Equipement mécanique de manutention ; parties et pièces détachées, nda », des « Produits médicinaux et pharmaceutiques », des « Produits raffinés du pétrole », des « Chaux, ciments et matériaux de construction fabriqués (exceptés argile, verre) », malgré la hausse de l'indice des quantités importées des « Engrais manufacturés » et des « Voitures automobiles à tous moteurs, pour le transport des personnes ».

**Figure 10 : Evolution trimestrielle de l'indice de Laspeyres des quantités (ILQ) à l'importation**



Source : INSD/DSSE/SSEC

Le tableau 13, ci-après, renseigne sur les tendances de l'indice des quantités des autres principaux produits importés.

**Tableau 13 : Evolution des indices des quantités des principaux produits à l'importation**

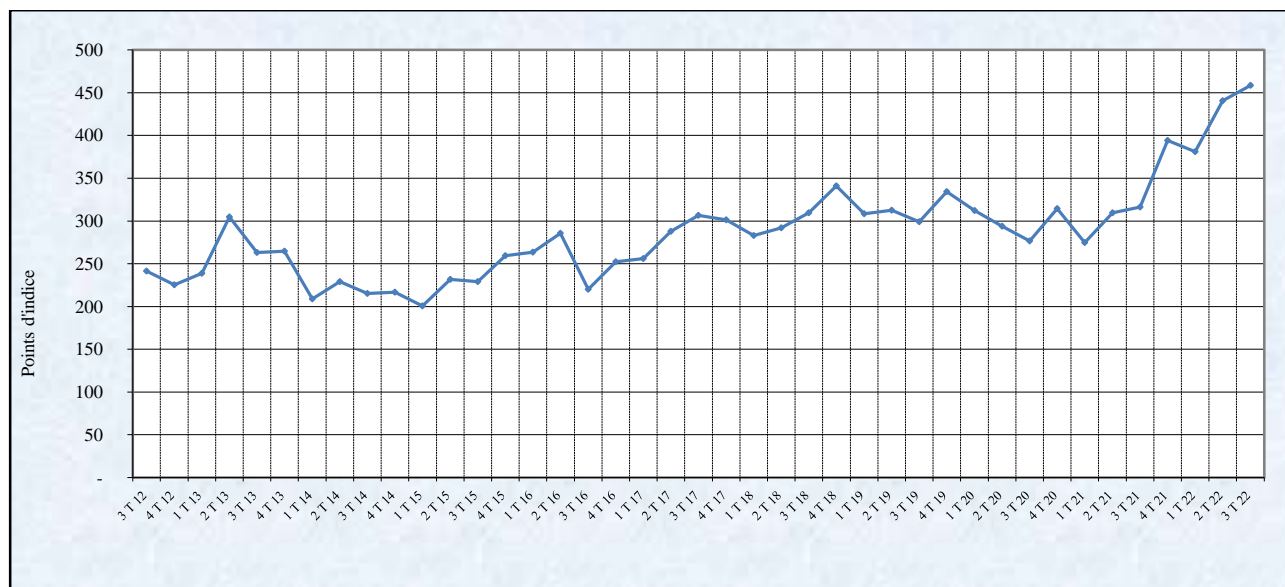
CODE CTCI	Libellé	Base 2007	Trimestres					Glissement (%)	
			3 T 21	4 T 22	1 T 22	2 T 22	3 T 22	Trim.	Annuel
042	Riz	100	139,9	116,9	130,1	211,5	95,7	- 54,8	- 31,6
334	Produits raffinés du pétrole	100	298,7	301,0	308,1	311,1	262,5	- 15,6	- 12,1
541	Produits médicinaux et pharmaceutiques	100	544,1	400,3	389,6	342,4	288,1	- 15,9	- 47,1
562	Engrais manufacturés	100	266,7	194,6	266,1	87,9	195,2	122,1	- 26,8
661	Chaux, ciments et matériaux de construction fabriqués (exceptés argile, verre)	100	317,4	370,7	363,5	400,2	344,8	- 13,8	8,6
723	Appareils et matériels de génie civil et de construction, et leurs pièces	100	283,9	237,2	169,1	234,4	222,8	- 4,9	- 21,5
744	Equipement mécanique de manutention ; parties et pièces détachées, nda	100	350,3	323,9	372,3	366,5	257,5	- 29,7	- 26,5
781	Voitures automobiles à tous moteurs, pour le transport des personnes	100	349,9	249,0	415,2	429,2	485,0	13,0	38,6
782	Voitures automobiles à tous moteurs, pour le transport des marchandises	100	512,0	535,0	505,6	600,0	554,5	- 7,6	8,3
785	Motocycles, scooters et autres vélocipèdes avec ou sans moteur	100	251,5	198,1	221,4	300,0	301,9	0,6	20,0

Source : INSD/DSSE/SSEC

Indice des valeurs totales à l'importation

En glissement trimestriel, on enregistre une hausse de 4,0% de l'indice des valeurs totales à l'importation. La hausse de l'indice combine une hausse de l'indice des prix (+5,7%) et une baisse de l'indice des quantités de (-1,6%) au cours du trimestre sous revu. En glissement annuel, on observe une forte hausse de l'indice des valeurs totales de 45,0%.

**Figure 11 : Evolution trimestrielle des indices des valeurs totales à l'importation**



Source : INSD/DSSE/SSEC

### II.3 AUTRES INDICES DU COMMERCE EXTERIEUR

La balance commerciale et le taux de couverture mettent l'accent sur l'évolution en valeur des échanges du Burkina Faso avec ses partenaires. Une autre façon de percevoir l'évolution du commerce extérieur est d'élaborer, à partir des indices synthétiques, d'autres indicateurs tels que les indices des termes de l'échange et les indices de gain à l'exportation, qui permettent de mesurer les bénéfices tirés par le pays de ses échanges avec l'extérieur.

**Tableau 14 : Evolution d'autres indices du commerce extérieur**

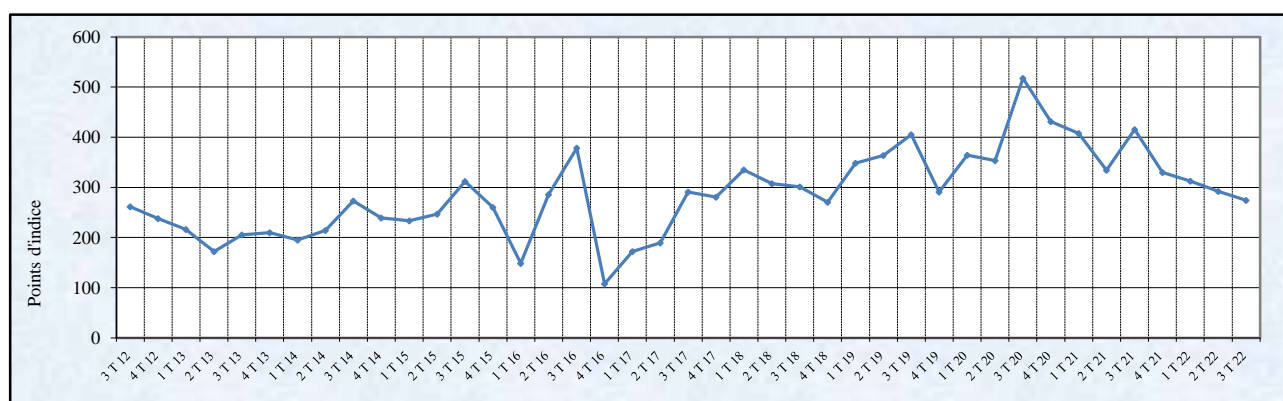
	Trimestres					Glissement %	
	3 T 21	4 T 21	1 T 22	2 T 22	3 T 22	Trim	Annuel
Indice des termes de l'échange	415,3	329,7	312,4	292,1	274,3	- 6,1	- 33,9
Indice de gain à l'exportation	67,2	54,4	50,6	44,5	76,2	71,1	13,4

Source : INSD/DSSE/SSEC

#### Indice des termes de l'échange (ITE)

Les termes de l'échange désignent le pouvoir d'achat de biens importés qu'un pays détient grâce à ses exportations. L'indice des termes de l'échange est égal à l'indice des prix à l'exportation rapporté à l'indice de prix à l'importation. Au troisième trimestre 2022, les termes de l'échange se sont améliorés. Cependant, l'indice des termes de l'échange a connu une baisse en glissement trimestriel (-6,1%) et annuel (-33,9%).

**Figure 12 : Evolution trimestrielle de l'indice des termes de l'échange**

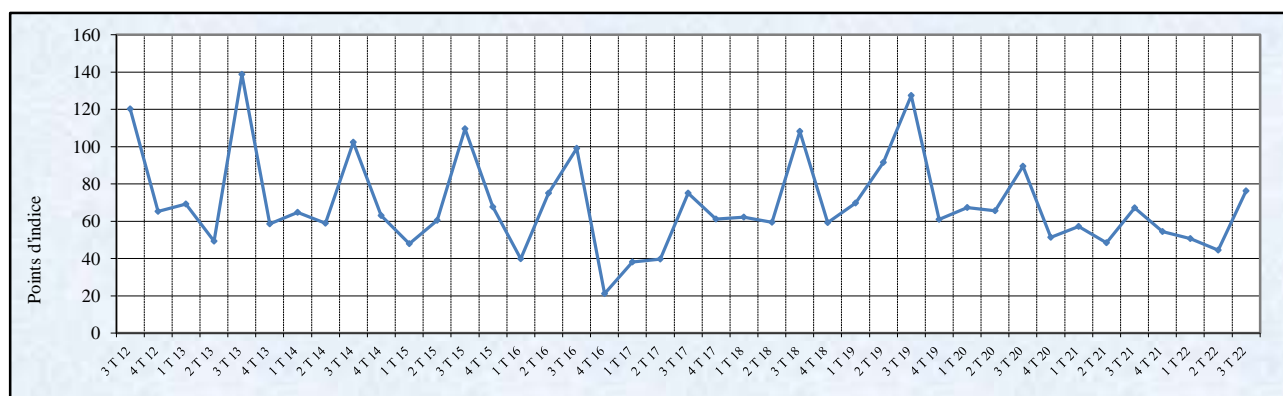


Source : INSD/DSSE/SSEC

#### Indice de gain à l'exportation (IGE)

Cet indice est le rapport entre l'indice des termes de l'échange et l'indice de volume à l'exportation. Il traduit les gains obtenus par le pays en exportant ses produits. Un indice inférieur à 100 signifie un faible gain tiré des exportations. Au troisième trimestre 2022, la valeur de l'indice de gain à l'exportation est de 76,2 points, traduisant ainsi un faible gain tiré des exportations des produits burkinabè. Cependant, l'indice enregistre une hausse de 71,1% par rapport à son niveau du trimestre précédent et une hausse de 13,4% en glissement annuel.

**Figure 13 : Evolution trimestrielle de l'indice de gain à l'exportation**



Source : INSD/DSSE/SSEC

# ANNEXES

## NOTE MÉTHODOLOGIQUE

Cette note permet aux lecteurs de savoir comment les différents indicateurs proposés ont été obtenus. Cette clarification passe par un bref aperçu de la source d'information, de la nomenclature utilisée et des indices proposés.

### Source d'information

Les données brutes sur le commerce extérieur proviennent essentiellement des services de la Douane. Ces données sont fournies pour tous les produits ayant fait l'objet d'une déclaration d'exportation ou d'importation (d'où l'appellation de commerce officiel ou spécial dans le vocabulaire du commerce international), en valeur et en volume, par mois, trimestre ou année.

### Nomenclature des produits

Dans l'élaboration des statistiques du commerce extérieur, les marchandises sont regroupées et classées selon des nomenclatures. Il existe plusieurs nomenclatures sur le commerce extérieur dont la "Classification Type pour le Commerce International " (CTCI) et le Système Harmonisé (SH).

C'est la CTCI qui a été privilégiée (la CTCI révisée 4, version plus améliorée, est utilisée ici) par rapport au Système Harmonisé (SH) car elle est fondée sur le critère d'utilisation économique des produits, contrairement au SH qui s'appuie plus sur le critère tarifaire.

### Indices

Le champ couvert par les indices est le commerce spécial et officiel, à l'importation comme à l'exportation et selon la nomenclature CTCI.

L'année de base, qui sert de référence à la comparaison des grandeurs, est l'année 2007. Il est procédé à un changement de base tous les cinq (5) ans pour tenir compte des modifications éventuelles de la structure des importations et des exportations ou de la couverture de l'échantillon utilisé pour le calcul des indices.

Les indicateurs suivants sont proposés aux utilisateurs :

- le solde de la balance commerciale et le taux de couverture ;
- les indices synthétiques : indice de Paasche des prix, indice de Laspeyres des quantités, indice des valeurs totales ;
- les indices élémentaires des principaux produits à l'exportation comme à l'importation ;
- l'indice des termes de l'échange et l'indice de gain à l'exportation.

Un seul indice ne peut pas rendre compte de la complexité de l'évolution du commerce extérieur d'où la multiplicité et la complémentarité des différents indicateurs.

Par exemple, les données en valeurs ne permettent pas de distinguer les variations de volume de celles qui résultent de mouvements de prix ou de modification des parités monétaires : un déficit de la balance commerciale dû à une augmentation brutale des prix du pétrole brut n'a pas la même signification et n'appelle pas aux mêmes mesures de politique économique qu'un déficit dû à une augmentation en volume des importations ou à une diminution en volume des exportations.

### Définition des indices

Le choix retenu pour le calcul des indices synthétiques repose sur les formules suivantes :

- l'indice des prix ou des valeurs moyennes (valeurs unitaires) est calculé au moyen de la formule de Paasche. C'est un indice à pondérations variables déterminées à partir des valeurs courantes ;
- l'indice de volume (ou de quantité) est déterminé selon la formule de Laspeyres. C'est un indice à pondérations fixes déterminées à partir des valeurs de l'année de base ;

- l'indice des valeurs totales est un indice simple, et est le produit des indices de Paasche des prix et de Laspeyres des quantités.

Le choix de calculer un indice de Paasche des prix pour le commerce extérieur et non un indice de Laspeyres des prix comme c'est le cas pour les indices des prix à la consommation (IPC) par exemple, se justifie pour plusieurs raisons :

- dans le cas du commerce extérieur, disposant des statistiques sur la valeur, la quantité et les prix par période (annuelle, trimestrielle et mensuelle), il est plus facile et moins coûteux dans la pratique de déterminer des pondérations variables et changer d'année de base avec une périodicité courte ;
- la pondération variable a plus d'avantages que la pondération fixe. En effet, dans le cas du commerce extérieur, la composition des importations et des exportations évolue constamment et souvent considérablement de période en période ;
- par ce système, le panier de marchandises constituant l'échantillon s'adapte constamment aux modifications des habitudes d'importation et d'exportation ainsi qu'aux développements technologiques ;
- cette méthode est en conformité avec celle utilisée dans plusieurs instituts nationaux de statistique (INSEE-France, INS-Suisse, Statistique Canada, etc.), et avec les recommandations des standards internationaux en la matière (FMI).

## NOTE SUR LE CALCUL DES INDICES DU COMMERCE EXTERIEUR

### INDICE DES VALEURS TOTALES

L'indice élémentaire de valeur est calculé au niveau du groupe, Il mesure l'évolution de la valeur du groupe exprimée en FCFA par rapport à sa valeur à l'année de base, Il est donné par la formule :

$$IVTP_t^i = \frac{P_t^i Q_t^i}{P_0^i Q_0^i} \times 100$$

Au niveau global, l'indice de valeur total (IVT) est donné par la formule suivante :

$$IVT = 100 \times \frac{\sum_i^n P_t^i Q_t^i}{\sum_i^n P_0^i Q_0^i}$$

NB : L'indice "i" désigne le produit "i" et parcourt le champ de l'échantillon dont la taille est représentée par l'indice "n", L'indice "t" représente la période courante et "o" la période de base, Les lettres "P" et "Q" représentent respectivement le prix et la quantité, Ces différents symboles ont la même signification dans les autres formules (sauf mention particulière).

### INDICE DE VOLUME

L'indice élémentaire de volume mesure la variation relative du poids total (en kg) importé ou exporté d'un groupe par rapport à son poids à l'année de base, Il est donné par la formule :  $i = \frac{Q_t^i}{Q_0^i}$

Pour l'ensemble des importations ou des exportations, un indice de volume de type Laspeyres (ILQ) est utilisé et est donné par la formule :  $ILQ = 100 \times \frac{\sum_i^n P_t^i Q_t^i}{\sum_i^n P_t^i Q_0^i}$

Cette formule peut se mettre sous la forme d'une moyenne harmonique des indices élémentaires pondérée par la part respective de chaque groupe dans l'échantillon, C'est cette procédure qui a été utilisée pour l'établissement de l'indice général, La pondération de chaque groupe est obtenue en rapportant la valeur totale (en FCFA) du groupe de la période courante à la valeur totale de l'échantillon, La formule de calcul est la suivante :

$$IPQ = \frac{1}{\frac{\sum_i^n P_t^i Q_t^i}{\sum_i^n P_t^i Q_0^i}} \text{ avec } \frac{P_t^i Q_t^i}{\sum_i^n P_t^i Q_0^i} = W_t^i \text{ la pondération du groupe } i \text{ à la période courante,}$$

$$\frac{Q_t^i}{Q_0^i}$$



$$\text{Autrement : } IPQ = \frac{1}{\frac{w_t^i}{\sum_t Q_t^i} \cdot Q_0^i}$$

### INDICE DES PRIX

L'indice des prix est un indice de valeur unitaire, L'indice élémentaire des prix est obtenu en rapportant la valeur d'un kg du groupe de la période courante à la valeur moyenne du kg de la période de base.

L'indice général des prix est de type Paasche, Ceci permet de garder la relation qui lie la valeur à la quantité et au prix, On a donc  $IVT = IPP \times ILQ$ :

$$IPP = \frac{1}{\frac{\sum_{i=1}^n \frac{c_t^i}{p_0^i}}{\sum_{i=1}^n p_t^i}} * 100 \text{ avec } \frac{p_t^i Q_t^i}{\sum_{i=1}^n p_t^i Q_t^i} = C_t^i$$

L'indice des prix (IPP) de Paasche permet de suivre l'évolution des prix à l'importation comme à l'exportation des différents groupes échantillonnés, L'évolution de cet indice ne peut cependant pas être interprétée comme une modification réelle des prix, en ce sens que la variation peut résulter d'un changement de produit, d'une amélioration ou d'une détérioration de la qualité du produit, Exemple: le groupe riz importé est composé de riz de plusieurs qualités, La variation du prix au kg peut être imputée à l'importance d'une certaine qualité de riz par rapport à sa composition à l'année de base.

### AUTRES INDICES

#### Pouvoir d'achat ( $PA_j^i$ )

Le pouvoir d'achat ( $PA_j^i$ ) du produit "i" à l'exportation par rapport au produit "j" à l'importation est le prix du produit à l'exportation rapporté à celui de l'importation.

Nous avons:  $PA_j^i = \frac{p_i}{p_j}$ , Cet indicateur permet de déterminer la capacité de chaque produit d'exportation à acheter des produits importés, Les produits ciblés à l'exportation comme à l'importation sont des produits pondéreux pour la plupart ou parfois du fait de leur caractère "Vital".

#### Indice des termes de l'échange

L'indice des termes de l'échange, c'est l'indice des prix à l'exportation (ILPE) rapporté à l'indice des prix à l'importation (ILPI).

$$ITE = \frac{ILPE}{ILPI} \times 100$$

Si  $ITE < 100$  on dit qu'il y a détérioration des termes de l'échange : ce qui signifie qu'il faudra exporter plus pour pouvoir payer une même quantité de produits étrangers achetés auparavant.

Si  $ITE > 100$  on dit qu'il y a amélioration des termes de l'échange : c'est à dire qu'une même quantité de produits nationaux permet maintenant d'acquérir une quantité plus importante de produits étrangers.

#### Indice de gain à l'exportation

L'indice de gain à l'exportation (IGE) est égal à l'indice des termes de l'échange (ITE) rapporté à l'indice de volume des exportations (IPQE).

$$IGE = \frac{ITE}{IPQE} \times 100$$



## AUTRES TABLEAUX ET GRAPHIQUES

**Tableau 15: Evolution des indices des valeurs unitaires trimestriels des principaux produits à l'exportation**

Code CTCI	Libellé	4 T 11	1 T 12	2 T 12	3 T 12	4 T 12	1 T 13	2 T 13	3 T 13	4 T 13	1 T 14	2 T 14
054	Légumes et plantes potagères, frais, congelés ou simplement conservés	99,9	70,8	85,6	159,1	89,9	93,5	189,7	291,3	193,0	53,4	114,1
057	Fruits (à l'exception des fruits oléagineux), frais ou secs	206,0	258,2	138,0	238,7	193,3	135,8	145,1	171,4	339,3	121,4	138,9
081	Nouritures destinés aux animaux (à l'exception des céréales non moulues)	243,2	221,0	253,6	388,7	416,5	336,0	284,0	229,3	219,2	206,9	254,9
222	Graines et fruits oléagineux, même concassés, servant à extraire l'huile	360,1	362,0	398,5	312,6	367,6	487,8	155,0	454,2	656,8	310,8	454,2
223	Graines et fruits oléagineux, servant à extraire autres huiles fixes	101,5	127,8	122,2	36,1	104,9	151,2	123,0	48,7	123,1	121,9	149,0
263	Coton	116,7	164,3	144,4	143,9	118,4	150,0	143,3	149,8	128,9	157,8	143,9
716	machines et appareils électriques rotatifs et leurs pièces détachées, nda.	109,4	85,2	192,9	211,7	50,6	41,8	111,5	59,7	65,8	144,6	55,6
723	Appareils et matériels de génies civils et de construction, et leurs pièces	65,4	377,1	112,2	138,1	242,4	266,1	169,9	123,0	95,5	96,5	172,8
744	Equipement mécanique de manutention; parties et pièces détachées, nda	69,4	77,0	257,4	55,3	216,5	175,1	99,4	54,8	119,6	441,1	193,0
971	Or, non monétaire (à l'exclusion des minerais et concentré d'or)	407,0	404,9	394,7	417,2	409,5	383,4	348,9	326,4	299,5	299,4	307,1

Code CTCI	Libellé	3 T 14	4 T 14	1 T 15	2 T 15	3 T 15	4 T 15	1 T 16	2 T 16	3 T 16	4 T 16	1 T 17
054	Légumes et plantes potagères, frais, congelés ou simplement conservés	74,0	52,6	96,9	48,0	103,5	64,4	63,8	107,3	291,5	101,7	80,4
057	Fruits (à l'exception des fruits oléagineux), frais ou secs	275,5	202,9	172,8	237,5	440,2	554,9	94,9	351,7	498,3	661,9	380,9
081	Nouritures destinés aux animaux (à l'exception des céréales non moulues)	284,6	271,1	245,4	240,3	328,4	331,3	32,3	239,8	299,4	254,5	215,2
222	Graines et fruits oléagineux, même concassés, servant à extraire l'huile	364,9	442,1	308,1	459,5	452,7	313,6	328,0	321,8	401,5	294,5	351,3
223	Graines et fruits oléagineux, servant à extraire autres huiles fixes	114,9	119,9	138,1	154,0	130,6	145,4	150,1	162,4	132,2	4,3	154,3
263	Coton	158,5	115,9	125,0	127,7	101,9	99,8	135,8	139,0	115,5	135,6	157,8
716	machines et appareils électriques rotatifs et leurs pièces détachées, nda.	99,9	114,3	65,7	166,2	59,5	124,3	231,4	228,2	38,6	113,7	70,6
723	Appareils et matériels de génies civil et de construction, et leurs pièces	82,8	87,0	167,3	135,7	145,7	158,7	87,1	121,1	205,6	225,7	132,2
744	Equipement mécanique de manutention; parties et pièces détachées, nda	117,6	125,3	123,1	130,3	125,1	181,4	119,2	220,8	102,5	337,0	137,1
971	Or, non monétaire (à l'exclusion des minerais et concentré d'or)	314,0	298,9	260,3	391,5	382,8	380,3	404,7	422,1	451,7	424,7	432,3

Code CTCI	Libellé	2 T 17	3 T 17	4 T 17	1 T 18	2 T 18	3 T 18	4 T 18	1 T 19	2 T 19	3 T 19	4 T 19
054	Légumes et plantes potagères, frais, congelés ou simplement conservés	82,0	211,0	246,4	342,4	608,5	403,4	97,3	66,7	93,0	428,0	44,9
057	Fruits (à l'exception des fruits oléagineux), frais ou secs	455,5	677,5	676,3	401,6	439,1	1418,4	1279,8	292,2	262,2	1132,0	1316,1
081	Nourritures destinés aux animaux (à l'exception des céréales non moulues)	239,7	232,9	211,6	196,9	208,6	237,1	188,3	208,8	184,7	299,3	195,5
222	Graines et fruits oléagineux, même concassés, servant à extraire l'huile	462,3	481,0	323,0	378,6	281,1	426,5	316,4	473,3	406,8	364,0	360,4
223	Graines et fruits oléagineux, servant à extraire autres huiles fixes	13,3	136,3	123,5	140,8	137,3	96,2	191,5	210,4	200,1	176,1	205,8
263	Coton	158,8	85,5	151,4	174,1	121,5	171,2	127,0	176,7	162,3	203,9	152,3
716	Machines et appareils électriques rotatifs et leurs pièces détachées, nda.	253,3	120,0	74,4	18,5	56,8	145,7	212,3	112,1	134,8	60,2	142,0
723	Appareils et matériels de génies civils et de construction, et leurs pièces	49,4	108,9	239,9	309,5	128,1	102,5	78,7	118,2	132,6	217,3	255,2
744	Equipement mécanique de manutention; parties et pièces détachées, nda	123,2	119,6	239,5	122,7	156,3	181,0	170,3	189,5	255,6	187,0	95,8
971	Or, non monétaire (à l'exclusion des minerais et concentre d'or)	429,3	410,6	409,4	409,5	414,2	397,5	407,1	434,8	436,6	503,9	507,6

Code CTCI	Libellé	1 T 20	2 T 20	3 T 20	4 T 20	1 T 21	2 T 21	3 T 21	4 T 21	1 T 22	2 T 22	3 T 22
054	legumes et plantes potageres, frais, congeles ou simplement conserves	39,9	55,3	387,2	34,4	50,5	48,7	33,7	29,8	45,9	42,2	58,3
057	fruits (a l'exception des fruits oleagineux), frais ou secs	268,5	307,7	765,3	667,2	258,5	379,2	549,5	1 074,0	303,8	363,5	933,6
081	nouritures destines aux animaux (a l'exception des cereales non moulues)	202,0	203,8	250,8	253,1	206,2	218,6	332,1	224,2	226,2	206,0	277,4
222	graines et fruits oleagineux, meme concasses, servant a extraire l'huile	477,4	489,7	356,9	321,7	393,2	197,5	208,7	356,4	500,0	479,2	484,1
223	graines et fruits oleagineux, servant a extraire autres huiles fixes	193,2	212,9	98,7	179,9	220,0	168,5	151,0	160,8	158,8	121,4	150,1
263	coton	169,2	168,7	167,5	119,2	167,3	171,3	164,3	181,3	187,3	191,4	236,7
716	machines et appareils electriques rotatifs et leurs pieces detachees,nda.	214,9	278,0	134,3	125,7	76,4	95,2	16,8	155,2	115,0	119,4	236,0
723	appareils et materiels de genies civil et de construction,et leurs pieces	154,1	41,5	77,2	192,2	86,0	149,4	203,4	166,3	171,4	46,5	221,4
744	equipement mecanique de manutention; parties et pieces detachees, nda	160,4	125,4	151,4	99,8	184,6	166,1	142,6	229,5	197,2	142,8	93,5
971	or, non monetaire (a l'exclusion des minerais et concentre d'or)	541,7	586,7	626,1	589,3	568,2	574,0	575,1	599,3	632,2	665,0	649,7

Source : INSD/DSSE/SSEC

**Tableau 16: Evolution des indices des quantités trimestriels des principaux produits à l'exportation**

Code CTCI		4 T 11	1 T 12	2 T 12	3 T 12	4 T 12	1 T 13	2 T 13	3 T 13	4 T 13	1 T 14	2 T 14
054	Légumes et plantes potagères, frais, congelés ou simplement conservés	95,9	350,6	316,6	93,7	84,9	331,9	207,2	32,5	110,7	291,6	167,4
057	Fruits (à l'exception des fruits oléagineux), frais ou secs	139,6	240,8	1 141,9	211,7	238,2	270,5	1 750,4	655,3	131,8	674,9	1 625,4
081	Nouritures destinés aux animaux (à l'exception des céréales non moulues)	26,8	257,2	239,1	53,4	74,0	51,9	133,1	206,1	231,9	471,1	222,9
222	Graines et fruits oléagineux, même concassés, servant à extraire l'huile	51,0	177,9	46,6	10,6	162,1	208,1	92,5	5,5	223,2	418,3	25,6
223	Graines et fruits oléagineux, servant à extraire autres huiles fixes	159,0	78,4	43,8	36,3	73,8	55,2	25,1	341,4	192,7	88,4	38,7
263	Coton	67,3	118,5	66,0	16,2	92,4	142,8	114,2	29,2	170,0	145,1	146,5
716	machines et appareils électriques rotatifs et leurs pièces détachées, nda.	29,0	135,5	4 361,1	7 810,4	149,2	153,2	80,4	212,6	37,2	82,5	74,9
723	Appareils et matériels de génies civils et de construction, et leurs pièces	113,7	27,2	265,6	156,0	113,9	124,2	80,9	149,4	201,0	215,3	442,5
744	Equipement mécanique de manutention ; parties et pièces détachées, nda	74,0	204,6	92,2	211,2	108,3	219,5	227,6	179,9	229,3	21,3	143,2
971	Or, non monétaire (a l'exclusion des minerais et concentré d'or)	4 817,4	4 384,6	4 276,0	3 901,1	4 704,5	4 379,7	4 671,2	4 659,1	4 966,0	3 714,8	6 012,1

Code CTCI	Libellé	3 T 14	4 T 14	1 T 15	2 T 15	3 T 15	4 T 15	1 T 16	2 T 16	3 T 16	4 T 16	1 T 17
054	Légumes et plantes potagères, frais, congelés ou simplement conservés	50,7	205,7	298,3	482,6	72,0	18,3	406,4	213,2	12,8	47,6	281,8
057	Fruits (à l'exception des fruits oléagineux), frais ou secs	306,9	36,6	900,0	2 484,2	293,9	43,4	271,2	2 523,6	436,6	58,8	1 397,4
081	Nouritures destinés aux animaux (à l'exception des céréales non moulues)	178,3	241,2	454,2	397,8	151,8	74,1	3 078,9	550,3	136,1	349,4	643,5
222	Graines et fruits oléagineux, même concassés, servant à extraire l'huile	8,0	216,1	621,2	217,0	25,4	150,4	363,6	144,4	29,4	169,1	248,0
223	Graines et fruits oléagineux, servant à extraire autres huiles fixes	171,3	182,0	14,5	23,0	172,6	169,0	86,1	41,2	155,2	3 317,1	75,4
263	Coton	13,5	146,4	160,7	161,4	0,8	79,5	261,0	58,7	0,9	192,0	124,4
716	Machines et appareils électriques rotatifs et leurs pièces détachées, nda	471,7	86,4	84,8	126,8	267,3	194,4	45,6	116,0	194,6	79,0	5,6
723	Appareils et matériels de génie civil et de construction, et leurs pièces	319,4	221,9	347,1	120,8	259,7	187,8	190,7	208,3	57,0	277,1	204,7
744	Equipement mécanique de manutention; parties et pièces détachées, nda	241,6	96,9	410,9	127,9	124,4	44,6	155,2	34,3	110,1	112,5	187,2
971	Or, non monétaire (à l'exclusion des minerais et concentrés d'or)	5 597,1	5 170,1	7 040,3	4 418,3	3 921,4	4 794,2	3 919,4	4 127,9	5 090,0	5 531,0	5 521,8

Code CTCI	Libellé	2 T 17	3 T 17	4 T 17	1 T 18	2 T 18	3 T 18	4 T 18	1 T 19	2 T 19	3 T 19	4 T 19
054	Légumes et plantes potagères, frais, congelés ou simplement conservés	117,2	39,6	63,5	450,9	118,0	19,9	11,7	171,8	41,0	9,1	25,7
057	Fruits (à l'exception des fruits oléagineux), frais ou secs	2 040,6	242,9	85,6	1 722,8	2 629,2	89,6	41,9	1 138,7	2 107,9	138,7	28,5
081	Nourritures destinées aux animaux (à l'exception des céréales non moulues)	390,9	496,2	447,1	684,7	728,9	172,1	224,5	356,7	469,9	121,4	185,2
222	Graines et fruits oléagineux, même concassés, servant à extraire l'huile	81,4	35,8	205,2	311,8	68,1	13,4	293,1	193,3	16,3	4,8	122,0
223	Graines et fruits oléagineux, servant à extraire autres huiles fixes	610,2	85,7	96,3	124,7	7,2	103,8	142,6	50,3	19,7	245,9	174,5
263	Coton	106,7	16,6	138,5	209,8	52,4	0,3	47,1	182,1	41,9	0,6	117,4
716	Machines et appareils électriques rotatifs et leurs pièces détachées, nda	18,3	52,0	96,1	392,2	214,6	18,9	254,5	183,1	125,7	151,0	355,6
723	Appareils et matériels de génie civil et de construction, et leurs pièces	36,8	263,7	166,9	58,2	225,4	179,4	213,6	285,3	234,7	117,7	185,2
744	Équipement mécanique de manutention; parties et pièces détachées, nda	119,7	371,7	454,2	229,0	257,7	189,3	267,9	191,8	236,8	144,8	293,1
971	Or, non monétaire (à l'exclusion des minerais et concentrés d'or)	5 532,9	5 041,7	6 290,0	6 833,8	6 073,3	5 802,7	6 630,6	6 440,5	6 111,9	5 697,0	6 265,9

Source : INSD/DSSE/SSEC

Code CTCI	Libellé	1 T 20	2 T 20	3 T 20	4 T 20	1 T 21	2 T 21	3 T 21	4 T 21	1 T 22	2 T 22	3 T 22
054	Légumes et plantes potagères, frais, congelés ou simplement conservés	287,6	83,6	5,7	42,3	227,6	47,0	39,7	88,7	292,1	91,1	14,1
057	Fruits (à l'exception des fruits oléagineux), frais ou secs	782,6	1 136,3	285,0	111,0	1 002,5	1 632,5	554,0	74,3	935,4	2 855,2	290,7
081	Nourritures destinées aux animaux (à l'exception des céréales non moulues)	684,5	634,2	169,2	210,2	785,3	532,9	74,3	182,2	686,2	703,8	111,1
222	Graines et fruits oléagineux, même concassés, servant à extraire l'huile	167,6	28,1	9,0	111,6	157,7	64,2	14,9	158,5	125,9	56,9	8,1
223	Graines et fruits oléagineux, servant à extraire autres huiles fixes	112,8	58,6	43,0	136,1	53,2	44,2	48,1	188,6	125,4	10,5	106,0
263	Coton	139,3	60,9	9,9	51,7	176,6	126,8	7,5	94,9	198,7	89,5	4,8
716	machines et appareils électriques rotatifs et leurs pièces détachées, nda.	109,0	37,7	230,4	20,2	156,4	450,9	28,4	340,2	14,8	237,1	753,6
723	Appareils et matériels de génie civil et de construction, et leurs pièces	178,8	93,6	142,0	227,6	216,8	209,0	128,7	337,6	205,2	147,0	296,4
744	Équipement mécanique de manutention; parties et pièces détachées, nda	388,4	390,6	174,4	342,1	335,2	225,0	313,4	256,0	378,3	200,9	686,4
971	Or, non monétaire (à l'exclusion des minerais et concentre d'or)	6 392,3	7 118,5	7 526,2	9 202,9	8 241,7	7 883,2	8 006,8	8 258,6	7 197,1	7 611,6	5 849,5

**Tableau 17: Evolution des indices des valeurs unitaires trimestriels des principaux produits à l'importation**

Code CTCI		4 T 11	1 T 12	2 T 12	3 T 12	4 T 12	1 T 13	2 T 13	3 T 13	4 T 13	1 T 14	2 T 14
042	Riz	109,5	107,2	139,7	126,2	113,1	125,2	115,3	109,9	114,6	107,4	107,1
334	Produits raffinés du pétrole	128,0	133,9	153,3	154,1	159,3	160,0	160,9	156,7	154,6	154,7	150,3
541	Produits médicinaux et pharmaceutiques	69,4	62,6	107,6	103,0	94,2	108,6	225,4	62,4	63,5	86,3	264,5
562	Engrais manufacturés	167,2	160,7	184,6	164,4	181,2	175,5	171,7	135,3	139,2	125,6	128,2
661	Chaux, Ciments et matériaux de construction fabriqués (excepté argile, verre)	111,9	116,1	107,8	114,9	118,5	116,1	121,4	120,3	121,2	114,1	115,2
723	Appareils et matériels de génies civil et de construction, et leurs pièces	157,8	239,0	230,8	299,5	202,2	326,0	258,9	228,7	123,9	116,6	60,1
744	Equipement mécanique de manutention; parties et pièces détachées, nda	118,4	168,8	156,8	172,8	228,7	226,7	249,3	181,7	131,8	168,7	164,8
781	Voitures automobiles a tous moteurs, pour le transport des personnes	82,0	83,8	79,0	72,4	77,1	76,8	71,2	82,5	72,3	82,1	83,1
782	Voitures automobiles a tous moteurs, pour le transport des marchandises	79,2	144,0	241,3	105,2	95,2	208,0	237,2	130,8	66,6	84,2	63,9
785	Motocycles, scooters et autres vélocipèdes avec ou sans moteur	132,2	151,9	145,7	132,2	114,9	107,3	111,0	123,1	116,9	105,6	93,6

Code CTCI	Libellé	3 T 14	4 T 14	1 T 15	2 T 15	3 T 15	4 T 15	1 T 16	2 T 16	3 T 16	4 T 16	1 T 17
042	Riz	108,1	122,5	110,3	112,0	111,1	119,1	111,7	106,9	96,0	109,6	107,8
334	Produits raffinés du pétrole	146,0	149,4	126,9	120,5	123,7	116,5	111,8	106,3	98,3	100,1	102,9
541	Produits médicinaux et pharmaceutiques	89,5	142,0	141,1	220,5	128,6	97,2	193,4	128,4	120,8	69,7	148,4
562	Engrais manufacturés	120,8	135,1	135,6	142,8	121,8	130,3	142,8	143,1	101,2	116,5	121,5
661	Chaux, ciments et matériaux de construction fabriqués (excepté argile, verre)	113,6	107,3	102,6	113,1	120,6	110,5	99,4	101,1	108,0	113,1	111,3
723	Appareils et matériels de génie civil et de construction, et leurs pièces	133,4	197,5	173,9	210,6	229,0	167,1	375,7	219,4	167,6	229,2	257,1
744	Equipement mécanique de manutention; parties et pièces détachées, nda	128,7	198,5	216,1	152,1	250,0	159,6	183,1	165,2	166,9	187,2	194,3
781	Voitures automobiles à tous moteurs, pour le transport des personnes	77,0	67,0	63,7	64,0	62,4	72,4	61,3	66,2	61,6	65,2	66,7
782	Voitures automobiles à tous moteurs, pour le transport des marchandises	98,4	102,4	89,8	150,1	125,6	81,5	109,9	83,9	116,6	188,4	135,7
785	Motocycles, scooters et autres vélocipèdes avec ou sans moteur	82,0	84,0	98,1	89,2	90,6	82,0	83,6	120,3	112,1	146,5	129,6

Code CTCI	Libellé	2 T 17	3 T 17	4 T 17	1 T 18	2 T 18	3 T 18	4 T 18	1 T 19	2 T 19	3 T 19	4 T 19
042	Riz	108,5	105,4	105,5	110,0	108,0	107,2	108,2	108,4	111,7	109,0	115,5
334	Produits raffinés du pétrole	108,8	110,0	110,0	110,8	107,5	122,3	135,9	126,4	126,9	127,5	128,5
541	Produits médicaux et pharmaceutiques	113,1	106,8	103,0	96,9	86,0	102,0	168,7	172,9	83,7	136,6	103,3
562	Engrais manufacturés	113,4	110,6	123,3	111,5	99,4	78,5	98,3	109,2	100,4	56,5	70,0
661	Chaux, ciments et matériaux de construction fabriqués (excepté argile, verre)	114,5	112,6	104,8	123,2	109,4	113,1	102,1	92,7	112,8	76,4	97,5
723	Appareils et matériels de génie civil et de construction, et leurs pièces	264,0	212,2	198,9	211,0	219,9	238,2	195,0	312,8	240,6	246,2	353,8
744	Equipement mécanique de manutention; parties et pièces détachées, nda	269,3	233,3	242,9	208,0	162,9	183,4	211,5	255,4	266,6	179,7	139,0
781	Voitures automobiles à tous moteurs, pour le transport des personnes	64,3	64,9	90,2	77,9	75,4	70,0	77,9	81,9	68,2	72,6	82,8
782	Voitures automobiles à tous moteurs, pour le transport des marchandises	143,4	121,8	101,2	80,0	113,8	163,2	162,6	141,8	121,4	126,4	201,8
785	Motocycles, scooters et autres vélocipèdes avec ou sans moteur	107,4	95,0	86,0	78,5	83,1	65,3	85,6	88,1	94,1	86,8	92,7

Source : INSD/DSSE/SSEC

Code CTCI	Libellé	1 T 20	2 T 20	3 T 20	4 T 20	1 T 21	2 T 21	3 T 21	4 T 21	1 T 22	2 T 22	3 T 22
042	Riz	119,9	110,5	107,0	126,7	110,6	137,1	113,8	126,8	108,7	113,0	107,8
334	Produits raffinés du pétrole	132,6	104,7	97,3	98,9	98,3	108,6	109,7	130,3	137,9	179,0	239,1
541	Produits médicaux et pharmaceutiques	68,7	91,4	94,6	124,4	123,8	134,2	126,9	143,3	191,1	143,9	131,0
562	Engrais manufacturés	118,3	82,5	73,6	90,4	92,2	84,5	54,6	87,8	122,7	86,2	93,2
661	Chaux, ciments et matériaux de construction fabriqués (excepté argile, verre)	121,7	104,7	96,5	95,1	96,7	135,7	68,6	109,1	137,6	97,5	148,6
723	Appareils et matériels de génie civil et de construction, et leurs pièces	280,8	265,9	232,9	251,8	228,7	198,2	172,5	186,2	202,0	234,3	231,6
744	Equipement mécanique de manutention; parties et pièces détachées, nda	197,4	206,2	189,9	204,4	206,4	189,4	156,1	201,0	134,9	232,0	216,7
781	Voitures automobiles à tous moteurs, pour le transport des personnes	76,0	68,2	80,1	72,5	59,3	69,6	69,9	66,3	61,8	59,6	75,2
782	Voitures automobiles à tous moteurs, pour le transport des marchandises	85,7	146,5	84,9	108,4	98,4	94,0	81,4	148,1	82,7	57,3	86,3
785	Motocycles, scooters et autres vélocipèdes avec ou sans moteur	77,5	75,9	69,8	61,0	70,5	69,4	67,9	67,1	69,5	79,4	77,2

**Tableau 18: Evolution des indices des quantités trimestriels des principaux produits à l'importation**

Code CTCI		4 T 11	1 T 12	2 T 12	3 T 12	4 T 12	1 T 13	2 T 13	3 T 13	4 T 13	1 T 14	2 T 14
042	Riz	101,5	123,4	133,1	197,4	115,3	138,2	153,5	240,2	108,5	131,3	125,7
334	Produits raffinés du pétrole	131,6	160,2	189,7	202,7	160,3	173,4	215,0	185,9	207,0	183,8	228,5
541	Produits médicinaux et pharmaceutiques	274,9	205,6	215,6	142,9	178,9	148,2	201,0	331,6	444,6	219,9	164,7
562	Engrais manufacturés	92,3	51,0	266,3	199,2	119,9	255,4	168,8	140,1	148,6	326,7	161,8
661	Chaux, Ciments et matériaux de construction fabriqués (excepté argile, verre)	128,7	134,2	184,9	189,4	161,9	196,4	200,5	161,7	195,6	160,3	171,5
723	Appareils et matériels de génies civils et de construction, et leurs pièces	112,8	129,3	260,0	190,2	251,3	227,2	391,7	249,4	214,4	72,5	109,8
744	Equipement mécanique de manutention; parties et pièces détachées, nda	214,2	327,2	329,2	382,3	352,5	369,3	438,0	574,2	421,0	153,7	166,6
781	Voitures automobiles à tous moteurs, pour le transport des personnes	215,5	218,5	217,5	250,3	262,9	230,6	248,3	288,6	344,9	223,9	269,6
782	Voitures automobiles à tous moteurs, pour le transport des marchandises	216,0	240,3	376,8	381,4	364,8	369,7	359,6	383,7	335,5	259,7	270,4
785	Motocycles, scooters et autres vélocipèdes avec ou sans moteur	152,1	156,8	158,7	153,6	180,3	199,6	203,0	181,9	183,7	178,6	188,3

Code CTCI	Libellé	3 T 14	4 T 14	1 T 15	2 T 15	3 T 15	4 T 15	1 T 16	2 T 16	3 T 16	4 T 16	1 T 17
042	Riz	141,5	135,5	114,5	154,7	128,1	146,3	167,0	178,1	167,6	192,3	124,0
334	Produits raffinés du pétrole	198,5	188,6	204,8	222,7	237,5	259,2	222,5	257,1	228,0	244,1	243,3
541	Produits médicinaux et pharmaceutiques	242,4	155,0	185,2	178,3	214,9	274,4	261,6	246,8	218,2	445,2	254,0
562	Engrais manufacturés	134,4	50,6	250,6	242,8	171,2	76,1	264,8	435,8	127,9	160,4	203,7
661	Chaux, ciments et matériaux de construction fabriqués (excepté argile, verre)	172,9	175,5	146,6	204,7	218,1	278,7	251,5	211,0	234,0	273,0	237,6
723	Appareils et matériels de génie civil et de construction, et leurs pièces	176,5	193,7	162,2	174,7	151,4	119,3	432,2	176,2	219,7	205,1	213,2
744	Equipement mécanique de manutention; parties et pièces détachées, nda	202,5	203,3	201,2	235,9	302,8	571,1	414,8	341,5	326,8	514,0	425,8
781	Voitures automobiles à tous moteurs, pour le transport des personnes	274,2	249,3	272,0	259,8	257,9	310,6	256,1	260,2	295,9	291,2	308,7
782	Voitures automobiles à tous moteurs, pour le transport des marchandises	289,4	293,9	270,7	349,2	290,2	284,9	348,1	319,3	326,2	405,6	450,9
785	Motocycles, scooters et autres vélocipèdes avec ou sans moteur	196,1	201,6	198,7	211,7	199,6	225,4	196,0	235,3	153,1	160,2	206,0

Code CTCI	Libellé	2 T 17	3 T 17	4 T 17	1 T 18	2 T 18	3 T 18	4 T 18	1 T 19	2 T 19	3 T 19	4 T 19
042	Riz	170,4	244,0	209,1	202,6	234,0	257,8	210,3	140,3	241,6	179,4	190,5
334	Produits raffinés du pétrole	295,1	283,0	289,5	293,8	328,8	301,8	282,3	292,2	305,1	296,4	320,6
541	Produits médicaux et pharmaceutiques	173,7	222,6	250,6	329,6	381,1	404,2	262,9	181,4	338,2	282,4	408,1
562	Engrais manufacturés	359,8	194,4	113,0	304,1	288,1	178,0	80,4	168,9	149,4	157,2	46,2
661	Chaux, ciments et matériaux de construction fabriqués (excepté argile, verre)	262,5	349,1	327,5	179,6	212,4	228,8	401,0	195,8	165,6	331,0	204,5
723	Appareils et matériels de génie civil et de construction, et leurs pièces	260,0	220,2	161,9	275,7	262,9	179,2	138,7	205,0	181,2	164,1	479,6
744	Équipement mécanique de manutention; parties et pièces détachées, nda	483,5	510,2	490,8	433,1	478,2	462,1	400,4	277,2	380,7	392,6	906,9
781	Voitures automobiles à tous moteurs, pour le transport des personnes	323,7	349,5	366,3	426,8	329,3	366,6	387,5	405,4	381,3	403,9	359,0
782	Voitures automobiles à tous moteurs, pour le transport des marchandises	511,6	498,2	428,7	478,9	475,4	423,8	369,5	473,6	439,3	403,7	544,8
785	Motocycles, scooters et autres véhicules avec ou sans moteur	215,2	242,4	258,0	259,7	247,6	252,0	186,1	192,6	171,2	159,4	173,8

Code CTCI	Libellé	1 T 20	2 T 20	3 T 20	4 T 20	1 T 21	2 T 21	3 T 21	4 T 21	1 T 22	2 T 22	3 T 22
042	Riz	139,9	116,9	130,1	211,5	95,7	63,4	75,0	157,2	170,7	258,9	219,0
334	Produits raffinés du pétrole	298,7	301,0	308,1	311,1	262,5	351,4	357,9	389,6	351,5	389,5	364,4
541	Produits médicaux et pharmaceutiques	544,1	400,3	389,6	342,4	288,1	294,7	264,5	301,1	345,2	320,6	373,5
562	Engrais manufacturés	266,7	194,6	266,1	87,9	195,2	180,9	166,0	83,5	116,7	195,5	281,3
661	Chaux, ciments et matériaux de construction fabriqués (excepté argile, verre)	317,4	370,7	363,5	400,2	344,8	170,2	471,3	672,9	344,1	362,4	222,8
723	Appareils et matériels de génie civil et de construction, et leurs pièces	283,9	237,2	169,1	234,4	222,8	237,4	246,5	193,3	336,9	190,9	39,3
744	Équipement mécanique de manutention; parties et pièces détachées, nda	350,3	323,9	372,3	366,5	257,5	360,5	353,9	311,7	369,2	226,7	236,9
781	Voitures automobiles à tous moteurs, pour le transport des personnes	349,9	249,0	415,2	429,2	483,8	477,0	501,8	488,4	525,2	443,3	392,5
782	Voitures automobiles à tous moteurs, pour le transport des marchandises	512,0	535,0	505,6	600,0	554,5	536,3	425,3	467,4	540,0	499,1	521,5
785	Motocycles, scooters et autres véhicules avec ou sans moteur	251,5	198,1	221,4	300,0	301,9	329,2	318,2	328,7	319,3	289,0	259,2

Source : INSD/DSSE/SSEC



**Tableau 19: Evolution des indices des valeurs unitaires annuels des principaux produits à l'exportation**

Code CTCI		2012	2013	2014	2015	2016	2017	2018	2019	2020	2021
054	Légumes et plantes potagères, frais, congelés ou simplement conservés	88,1	148,3	68,8	78,4	84,4	112,0	391,9	82,1	47,1	44,1
057	Fruits (à l'exception des fruits oléagineux), frais ou secs	172,6	159,4	151,2	241,8	355,5	447,2	452,1	316,4	367,7	385,7
081	Nourritures destinées aux animaux (à l'exception des céréales non moulues)	271,1	246,1	242,8	261,1	87,8	223,7	204,4	206,3	213,8	218,4
222	Graines et fruits oléagineux, même concassés, servant à extraire l'huile	367,2	500,6	359,4	344,9	321,8	365,1	343,3	427,6	420,1	339,7
223	Graines et fruits oléagineux, servant à extraire autres huiles fixes	105,1	84,3	120,8	138,9	15,1	49,9	147,6	191,2	179,8	169,8
263	Coton	144,2	140,5	139,7	121,1	136,1	152,7	158,0	166,6	159,1	171,8
716	Machines et appareils électriques rotatifs et leurs pièces détachées, nda	201,8	63,1	102,2	99,1	123,0	107,1	86,6	119,0	169,6	110,8
723	Appareils et matériels de génie civil et de construction, et leurs pièces	158,5	151,9	119,2	155,2	158,3	145,3	121,3	167,3	134,2	148,2
744	Equipement mécanique de manutention; parties et pièces détachées, nda	121,1	114,9	154,2	128,4	182,6	171,0	157,1	175,5	132,6	179,5
971	Or, non monétaire (à l'exclusion des minerais et concentrés d'or)	406,4	338,3	305,5	341,4	427,3	420,2	407,2	469,9	587,8	579,2

Source : INSD/DSSE/SSEC

**Tableau 20 : Evolution des indices des quantités annuels des principaux produits à l'exportation**

Code CTCI		2012	2013	2014	2015	2016	2017	2018	2019	2020	2021
054	Légumes et plantes potagères, frais, congelés ou simplement conservés	211,5	170,6	178,9	190,3	170,0	125,5	150,1	61,9	104,8	100,7
057	Fruits (à l'exception des fruits oléagineux), frais ou secs	458,2	702,0	661,0	929,5	822,5	941,6	1 120,9	853,5	578,6	826,0
081	Nourritures destinées aux animaux (à l'exception des céréales non moulues)	155,9	155,7	278,4	269,5	1 028,7	494,4	452,6	283,3	424,5	393,7
222	Graines et fruits oléagineux, même concassés, servant à extraire l'huile	99,3	132,3	167,0	253,5	176,6	142,6	171,6	84,1	79,1	98,8
223	Graines et fruits oléagineux, servant à extraire autres huiles fixes	58,1	153,6	120,1	94,8	899,9	216,9	94,6	122,6	87,6	83,5
263	Coton	73,2	114,0	112,9	100,6	128,1	96,5	77,4	85,5	65,5	101,4
716	Machines et appareils électriques rotatifs et leurs pièces détachées, nda	3 114,0	120,9	178,9	168,3	108,8	43,0	220,0	203,9	99,3	244,0
723	Appareils et matériels de génie civil et de construction, et leurs pièces	140,7	138,9	299,8	228,9	183,3	168,0	169,1	205,7	160,5	223,0
744	Equipement mécanique de manutention ; parties et pièces détachées, nda	154,1	214,1	125,7	176,9	103,0	283,2	236,0	216,6	323,9	282,4
971	Or, non monétaire (à l'exclusion des minerais et concentrés d'or)	4 316,5	4 669,0	5 123,5	5 043,5	4 667,1	5 596,6	6 335,1	6 128,8	7 560,0	8 125,5

Source : INSD/DSSE/SSEC

**Tableau 21: Evolution des indices des valeurs unitaires annuels des principaux produits à l'importation**

Code CTCI		2012	2013	2014	2015	2016	2017	2018	2019	2020	2021
042	Riz	122,6	115,3	111,3	113,3	106,2	106,5	108,3	111,4	117,4	122,0
334	Produits raffinés du pétrole	150,5	158,0	150,0	121,7	104,1	108,1	118,6	127,3	108,2	113,2
541	Produits médicinaux et pharmaceutiques	91,0	98,0	135,9	140,7	119,2	118,7	109,1	116,0	91,5	132,3
562	Engrais manufacturés	175,7	159,1	126,0	136,8	133,3	115,9	99,3	87,3	92,2	79,4
661	Chaux, ciments et matériaux de construction fabriqués (excepté argile, verre)	114,1	119,8	112,5	114,1	105,7	110,6	109,8	91,5	103,3	97,8
723	Appareils et matériels de génie civil et de construction, et leurs pièces	239,1	239,3	139,1	197,2	275,7	236,6	216,8	308,6	260,9	195,8
744	Equipement mécanique de manutention ; parties et pièces détachées, nda	182,2	195,7	165,0	188,1	177,3	236,2	190,2	188,4	199,8	186,5
781	Voitures automobiles à tous moteurs, pour le transport des personnes	77,8	75,6	77,3	65,9	63,6	72,0	75,5	76,3	74,8	66,3
782	Voitures automobiles à tous moteurs, pour le transport des marchandises	147,0	162,1	87,8	114,0	128,3	126,3	126,9	151,2	106,9	105,7
785	Motocycles, scooters et autres vélocipèdes avec ou sans moteur	135,5	114,3	90,9	90,0	114,6	103,1	77,6	90,4	70,3	68,6

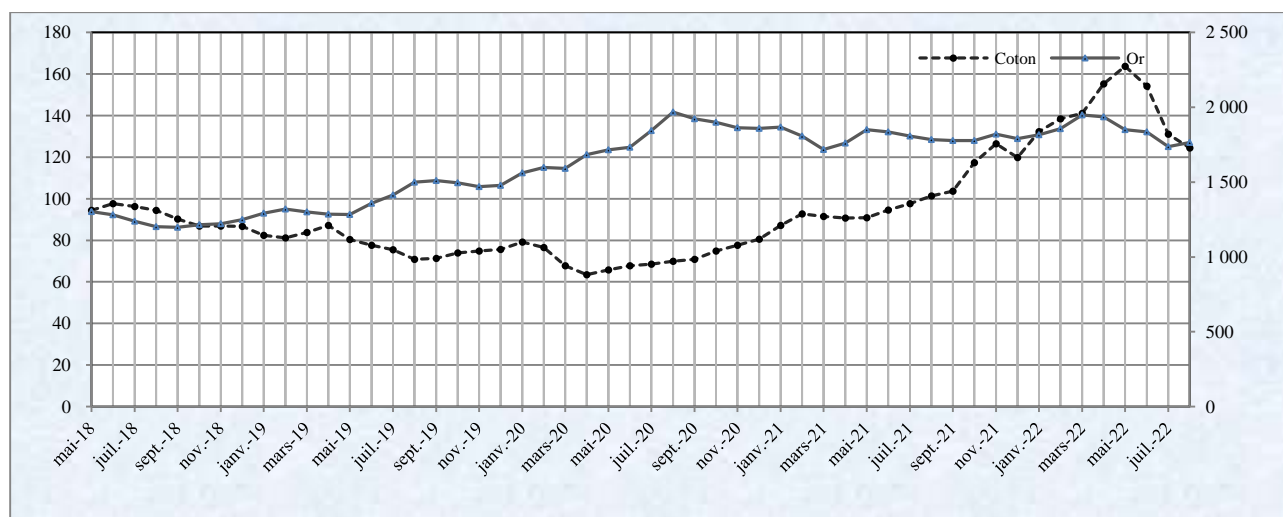
Source : INSD/DSSE/SSEC

**Tableau 22: Evolution des indices des quantités annuels des principaux produits à l'importation**

Code CTCI		2012	2013	2014	2015	2016	2017	2018	2019	2020	2021
042	Riz	142,3	160,1	133,5	135,7	176,3	186,9	226,2	187,9	149,5	97,8
334	Produits raffinés du pétrole	178,2	195,3	199,9	231,0	237,9	277,7	301,7	303,6	304,7	340,4
541	Produits médicinaux et pharmaceutiques	185,7	281,4	195,5	212,5	293,0	225,2	344,5	302,5	419,1	287,1
562	Engrais manufacturés	159,1	178,2	168,4	180,9	247,2	217,7	212,7	130,4	203,8	156,4
661	Chaux, ciments et matériaux de construction fabriqués (excepté argile, verre)	167,6	188,6	170,1	207,0	242,4	294,1	255,5	224,2	357,7	415,1
723	Appareils et matériels de génie civil et de construction, et leurs pièces	207,7	270,7	138,1	151,7	258,3	213,8	214,1	257,5	231,1	226,9
744	Equipement mécanique de manutention ; parties et pièces détachées, nda	347,8	450,6	181,6	327,2	399,3	477,6	443,5	489,4	351,7	321,0
781	Voitures automobiles à tous moteurs, pour le transport des personnes	237,3	278,1	254,2	275,1	275,8	337,0	377,5	387,4	360,8	488,6
782	Voitures automobiles à tous moteurs, pour le transport des marchandises	340,9	362,1	278,3	297,9	349,8	472,4	436,9	465,3	537,9	497,2
785	Motocycles, scooters et autres vélocipèdes avec ou sans moteur	162,4	192,0	191,1	205,3	186,2	230,4	236,3	174,3	242,8	320,1

Source : INSD/DSSE/SSEC

**Figure 14: Evolution du cours de l'or (Londres) et du coton Index A (Liverpool)**



DSSE/SSEC/2022/04

Juillet 2022