

Institut national de la statistique
et de la démographie



B
U
L
L
E
T
I
N
S

Note trimestrielle sur les statistiques du commerce extérieur

Premier trimestre 2021

Mai 2021

Ministère de l'économie, des
finances et du développement

Secrétariat général

Institut national de la statistique et de
la démographie

BURKINA FASO

Unité - Progrès - Justice



Note trimestrielle sur les statistiques du commerce extérieur

Premier trimestre 2021

Directeur Général :
Directeur Général Adjoint :
Directeur des Statistiques et des Synthèses Economiques :
Chef de Service des Statistiques des Entreprises et du Commerce :

Boureima OUEDRAOGO
Bernard BERE
B. François RAMDE
S. Placide SOME

Equipe de rédaction :

Moustapha KABORE
Dansané OUEDRAOGO
Dramane CESSOUMA
Marcel OUEDRAOGO

Lecteurs :

Karim SARA
Abdoul-Aziz OUEDRAOGO
Didier KABRE
Youssouf GUIATIN
Ibrahima TRAORE

Mai 2021

SOMMAIRE

SIGLES ET ABREVIATIONS	4
LISTE DES TABLEAUX	5
LISTE DES GRAPHIQUES	5
I. EVOLUTION DU COMMERCE EXTERIEUR	7
I.1 STATISTIQUES SUR LES EXPORTATIONS	7
I.2 PAYS CLIENTS DU BURKINA FASO	9
I.3 STATISTIQUES SUR LES IMPORTATIONS	10
I.4 PAYS FOURNISSEURS DU BURKINA FASO	11
I.5 BALANCE COMMERCIALE ET TAUX DE COUVERTURE	12
II. INDICES DU COMMERCE EXTERIEUR	13
II.1 INDICES A L'EXPORTATION	13
<i>Indice de Paasche des prix à l'exportation</i>	13
<i>Indice de Laspeyres des quantités à l'exportation</i>	14
<i>Indice des valeurs totales à l'exportation</i>	15
II.2 INDICES A L'IMPORTATION	16
<i>Indice de Paasche des prix à l'importation</i>	16
<i>Indice de Laspeyres des quantités à l'importation</i>	17
<i>Indice des valeurs totales à l'importation</i>	18
II.3 AUTRES INDICES DU COMMERCE EXTERIEUR	19
<i>Indice des termes de l'échange (ITE)</i>	19
<i>Indice de gain à l'exportation (IGE)</i>	19
NOTE MÉTHODOLOGIQUE	20
NOTE SUR LE CALCUL DES INDICES DU COMMERCE EXTERIEUR	21
AUTRES TABLEAUX ET GRAPHIQUES	23

SIGLES ET ABREVIATIONS

BC	Balance commerciale
CTCI	Classification type pour le commerce international
DSSE	Direction des statistiques et des synthèses économiques
ICE	Indice du commerce extérieur
IGE	Indice de gain à l'exportation
ILQ	Indice de Laspeyres des quantités
INSD	Institut national de la statistique et de la démographie
IPP	Indice de Paasches des prix
ITE	Indice des termes de l'échange
IVT	Indice des valeurs totales
SH	Système harmonisé de désignation et de codification des marchandises
SSEC	Service des statistiques d'entreprises et du commerce
Nda	Non désignés ailleurs
TC	Taux de couverture
1T20	Premier trimestre 2020
2T20	Deuxième trimestre 2020
3T20	Troisième trimestre 2020
4T20	Quatrième trimestre 2020
1T21	Premier trimestre 2021

LISTE DES TABLEAUX

Tableau 01 : Evolution des exportations en valeur et en volume.....	7
Tableau 02 : Evolution des principaux produits exportés valeur FOB (milliards de FCFA).....	8
Tableau 03 : Statistiques trimestrielles des exportations par pays en valeur FOB (milliards de FCFA)	9
Tableau 04 : Evolution des importations en milliards de FCFA et en milliers de tonne.....	10
Tableau 05 : Evolution des principaux produits importés en valeur CAF (milliards de FCFA).....	10
Tableau 06 : Statistiques trimestrielles des importations par pays : valeur CAF (milliards de FCFA).....	11
Tableau 07 : Evolution de la balance commerciale (en milliards de FCFA) et du taux de couverture	12
Tableau 08 : Evolution des indices synthétiques à l'exportation, base 100 en 2007.....	13
Tableau 09: Evolution des indices des valeurs unitaires des principaux produits à l'exportation.....	14
Tableau 10 : Evolution des indices des quantités des principaux produits à l'exportation.....	15
Tableau 11 : Evolution des indices synthétiques à l'importation base 100 en 2007.....	16
Tableau 12 : Evolution des indices des valeurs unitaires des principaux produits à l'importation.....	17
Tableau 13 : Evolution des indices des quantités des principaux produits à l'importation.....	18
Tableau 14 : Evolution d'autres indices du commerce extérieur	19
Tableau 15: Evolution des indices des valeurs unitaires trimestriels des principaux produits à l'exportation ..	23
Tableau 16: Evolution des indices des quantités trimestriels des principaux produits à l'exportation.....	25
Tableau 17: Evolution des indices des valeurs unitaires trimestriels des principaux produits à l'importation .	27
Tableau 18: Evolution des indices des quantités trimestriels des principaux produits à l'importation.....	29
Tableau 19: Evolution des indices des valeurs unitaires annuels des principaux produits à l'exportation	31
Tableau 20 : Evolution des indices des quantités annuels des principaux produits à l'exportation.....	31
Tableau 21: Evolution des indices des valeurs unitaires annuels des principaux produits à l'importation	32
Tableau 22: Evolution des indices des quantités annuels des principaux produits à l'importation.....	32

LISTE DES GRAPHIQUES

Figure 01 : Exportation(en %) du premier trimestre 2021 par destination.....	9
Figure 02 : Importations (en %) du premier trimestre 2021 par pays fournisseur.....	11
Figure 03 : Evolution trimestrielle de la balance commerciale et du taux de couverture.....	12
Figure 04 : Evolution trimestrielle de l'indice Paasche des prix (IPP) à l'exportation	13
Figure 05 : Evolution trimestrielle de l'indice de Laspeyres des quantités (ILQ) à l'exportation	14
Figure 06 : Evolution trimestrielle de l'indice des valeurs totales (IVT) à l'exportation	15
Figure 07 : Evolution trimestrielle de l'indice de Paasche des prix à l'importation.....	16
Figure 08 : Evolution trimestrielle de l'indice de Laspeyres des quantités (ILQ) à l'importation	17
Figure 09 : Evolution trimestrielle des indices des valeurs totales à l'importation	18
Figure 10 : Evolution trimestrielle de l'indice des termes de l'échange.....	19
Figure 11 : Evolution trimestrielle de l'indice de gain à l'exportation.....	19
Figure 12: Evolution du cours de l'or (Londres) et du coton Index A (Liverpool)	32

AVANT-PROPOS

L'Institut national de la statistique et de la démographie (INSD) a le plaisir de mettre à la disposition des utilisateurs, la **note trimestrielle sur les Statistiques du Commerce Extérieur (SCE) du Burkina Faso du premier trimestre 2021**.

Cette note est élaborée tous les trois mois par le Service des statistiques d'entreprises et du commerce (SSEC) de la Direction des Statistiques et des Synthèses Economiques (DSSE) de l'Institut en complément des publications annuelles que sont la **situation annuelle du commerce extérieur** et **l'annuaire du commerce extérieur du Burkina Faso**.

Elle propose un ensemble d'indicateurs suivis de commentaires, donnant ainsi à l'utilisateur une vue synthétique de l'évolution conjoncturelle du commerce extérieur du pays.

Nous adressons nos vifs remerciements à tous ceux qui ont contribué à l'élaboration de cette note , notamment les services de la Direction générale des Douanes du Burkina Faso pour la mise à disposition à temps du fichier mensuel des déclarations douanières, et tous les utilisateurs des statistiques du commerce extérieur dont les contributions ont permis l'amélioration de ladite note.

En espérant que la présente note réponde à vos attentes, l'Institut reste à votre entière disposition pour toutes autres informations complémentaires.

Le Directeur général

Boureima OUEDRAOGO

Chevalier de l'Ordre du Mérite
de l'Economie et des Finances

I. EVOLUTION DU COMMERCE EXTERIEUR

Les statistiques des échanges extérieurs du Burkina Faso indiquent une tendance croissante de l'évolution des flux d'importations et d'exportations. Malgré le boom minier constaté depuis 2009 sur le territoire, la balance commerciale reste structurellement déficitaire. Cependant, depuis le deuxième trimestre 2020, on constate un changement de tendance de la balance commerciale.

Le premier trimestre de l'année 2021 est marqué par une balance commerciale excédentaire comme les trois trimestres précédents (Cf. tableau 07). L'excédent commercial connaît une augmentation de 189,8% en glissement trimestriel. Cet accroissement résulte d'une forte hausse trimestrielle des exportations et une baisse des importations. En glissement annuel, la balance commerciale est en augmentation de 611,6%. Le solde commercial du Burkina Faso enregistre une amélioration depuis le deuxième trimestre 2020 (Cf. tableau 07).

I.1 STATISTIQUES SUR LES EXPORTATIONS

Les exportations du premier trimestre 2021 enregistrent une hausse en valeur de 3,0% par rapport au quatrième trimestre 2020. En glissement annuel, cet accroissement est plus important (+28,0%). Quant aux quantités exportées, elles enregistrent une hausse trimestrielle nettement plus importante (+63%). En glissement annuel, elles augmentent de 9,8%.

Tableau 01 : Evolution des exportations en valeur et en volume

	Trimestres					Glissement (%)		Cumul	
	1 T 20	2 T 20	3 T 20	4 T 20	1 T 21	Trim.	Annuel	2020	2021
Exportations valeur FOB (en milliards FCFA)	577,7	599,0	612,3	718,1	739,7	3,0	28,0	577,7	739,7
Exportations (en milliers de tonnes)	449,9	479,0	281,5	303,1	494,0	63,0	9,8	449,9	494,0

Source : INSD/DSSE/SSEC

Au cours du premier trimestre 2021, l'Or reste le principal produit exporté et représente 72,2% des exportations en valeur. Les autres principaux produits exportés au cours du trimestre sont : le Coton qui représente 14,5% ; les « Graines et fruits oléagineux, même concassés, servant à extraire l'huile » qui représentent 2,6% ; les « Fruits (à l'exception des oléagineux) frais ou secs » qui représentent 2,3%. Ces quatre produits, qui constituent 91,4% des valeurs totales d'exportations du pays, ont fortement influencé le niveau des exportations au premier trimestre 2021.

Les exportations du Coton et des « Graines et fruits oléagineux, même concassés, servant à extraire l'huile » enregistrent une forte augmentation respectivement de 379,2% et 72,7% en valeur. Les exportations de l'Or et des « Graines et fruits oléagineux, même concassés, servant à extraire l'huile » sont plutôt en baisse respectivement de 14,7% et de 52,2% en valeur. Etant donné le poids relatif de ces produits, la baisse de leurs valeurs d'exportations a contribué fortement à modérer la croissance trimestrielle de la valeur globale des exportations du pays.

Le tableau 02 permet d'apprécier les niveaux des dix (10) principaux produits exportés et d'observer leurs fluctuations.

Tableau 02 : Evolution des principaux produits exportés valeur FOB (milliards de FCFA)

Code CTCI	Produits	Trimestres					Glissement (%)		Cumul	
		1 T 20	2 T 20	3 T 20	4 T 20	1 T 21	Trim	Annuel	2020	2021
971	Or, non monétaire (à l'exclusion des minerais et concentré d'or)	399,5	481,9	543,7	625,7	533,7	-14,7	33,6	399,5	533,7
263	Coton	85,2	37,2	6	22,3	106,9	379,2	25,5	85,2	106,9
222	Graines et fruits oléagineux, même concassés, servant à extraire l'huile	24,5	4,2	1	11	19,0	72,7	-22,5	24,5	19
57	Fruits (à l'exception des fruits oléagineux), frais ou secs	13,6	22,6	14,1	4,8	16,7	248,9	22,9	13,6	16,7
223	Graines et fruits oléagineux, servant à extraire autres huiles fixes	9,1	5,2	1,8	10,2	4,9	-52,2	-46,3	9,1	4,9
424	Autres huiles végétales fixes	5,9	4,9	3,9	3,9	4,5	14,1	-24,4	5,9	4,5
744	Equipement mécanique de manutention; parties et pièces détachées, nda	2,4	1,9	1	1,3	2,4	80,4	-1,2	2,4	2,4
723	Appareils et matériels de génies civils et de construction, et leurs pièces	1,9	0,3	0,8	3,1	1,3	-57,4	-32,3	1,9	1,3
44	Maïs non moulu	2,7	5,6	3,2	1,5	0,8	-50,3	-71,6	2,7	0,8
54	Légumes et plantes potagères, frais, congelés ou simplement conservés	0,5	0,2	0,1	0,1	0,5	690	0,3	0,5	0,5

Source : INSD/DSSE/SSEC

I.2 PAYS CLIENTS DU BURKINA FASO

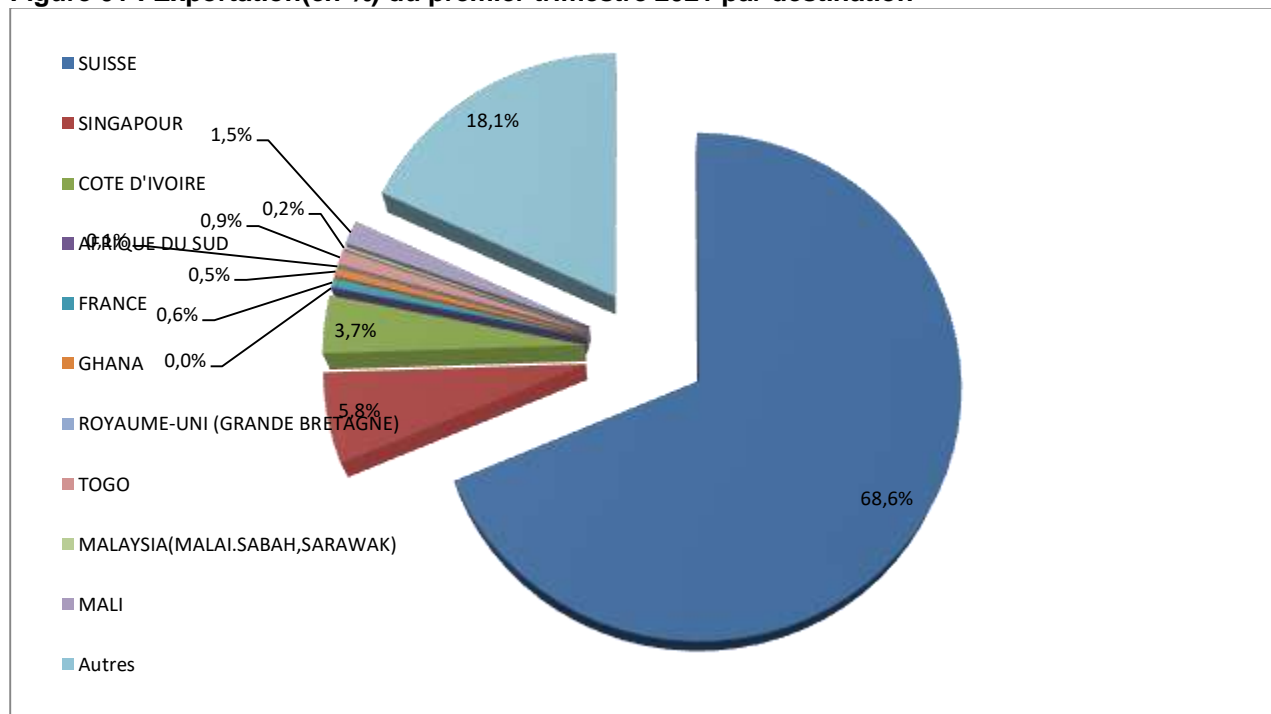
Comme à l'accoutumé, la Suisse est de loin le principal partenaire destinataire des produits d'exportation du Burkina en 2021. Elle représente à elle seule, au premier trimestre, 68,6% des valeurs d'exportations totales du pays. Elle est suivie par Singapour (5,8%), la Côte d'Ivoire (3,7%) et le Mali (1,5%). Ces quatre pays ont enregistré 79,7% de la valeur globale des exportations du Burkina au premier trimestre 2021.

Tableau 03 : Statistiques trimestrielles des exportations par pays en valeur FOB (milliards de FCFA)

	Trimestres					Glissement (%)		Cumul	
	1 T 20	2 T 20	3 T 20	4 T 20	1 T 21	Trim.	Annuel	2020	2021
SUISSE	359,86	494,84	499,78	566,82	507,59	-10,4	41,1	359,9	507,6
SINGAPOUR	48,62	11,59	1,89	6,91	43,24	525,9	-11,1	48,6	43,2
COTE D'IVOIRE	17,79	14,6	18,29	20,17	27,33	35,5	53,6	17,8	27,3
MALI	4,3	5,06	6,81	6,87	11,27	64	162,3	4,3	11,3
TOGO	8,31	6,65	1,46	3,59	6,61	83,8	-20,5	8,3	6,6
FRANCE	6,68	4,42	5,18	13,05	4,35	-66,7	-34,9	6,7	4,3
GHANA	11,6	10,36	2,64	9,18	3,87	-57,8	-66,6	11,6	3,9
MALAYSIA (MALAI.SABAH,SARAWAK)	0,74	1,75	1,7	0,4	1,28	217,3	73,2	0,7	1,3
ROYAUME-UNI (GRANDE BRETAGNE)	0,34	0,63	0,67	0,75	0,45	-40,5	31,2	0,3	0,4
AFRIQUE DU SUD	1,05	0,23	0,22	0,03	0,03	21,4	-96,7	1	0

Source : INSD/DSSE/SSEC

Figure 01 : Exportation(en %) du premier trimestre 2021 par destination



Source : INSD/DSSE/SSEC

I.3 STATISTIQUES SUR LES IMPORTATIONS

Les valeurs des importations de marchandises ont baissé à la fois en glissement trimestriel et en glissement annuel. Ces baisses sont respectivement de 16,6% et de 12,1%. Les quantités importées sont passées de 1894,4 mille tonnes au quatrième trimestre 2020 à 1619,4 mille tonnes au premier trimestre 2021, soit une baisse trimestrielle de 14,5%. En glissement annuel également, elles enregistrent également une baisse de 0,6%.

Tableau 04 : Evolution des importations en milliards de FCFA et en milliers de tonne

	Trimestres					Glissement (%)		Cumul	
	1 T 20	2 T 20	3 T 20	4 T 20	1 T 21	Trim.	Annuel	2020	2021
Importations en valeur	616,4	561,1	542,4	649,9	541,9	- 16,6	- 12,1	616,4	541,9
Importations en volume	1 629,8	1 683,6	1 746,3	1 894,8	1 619,4	- 14,5	- 0,6	1 629,8	1 619,4

Source : INSD/DSSE/SSEC

L'évolution trimestrielle à la baisse constatée est due à la baisse de la valeur des importations de la plupart des produits. Les importations en valeur des dix principaux produits importés, à l'exception des « engrais manufacturés » et des « Motocycles, scooters et autres vélocipèdes avec ou sans moteur » ont baissé au premier trimestre (Cf. tableau 05).

Tableau 05 : Evolution des principaux produits importés en valeur CAF (milliards de FCFA)

Code CTCL	Produits	Trimestres					Glissement (%)		Cumul	
		1 T 20	2 T 20	3 T 20	4 T 20	1 T 21	Trim.	Annuel	2020	2021
334	Produits raffinés du pétrole	149,6	119,0	113,3	116,3	97,5	- 16,2	- 34,8	149,6	97,5
562	Engrais manufacturés	18,8	9,6	11,7	4,7	10,7	126,7	- 42,9	18,8	10,7
782	Voitures automobiles à tous moteurs, pour le transport des marchandises	10,6	18,9	10,4	15,6	12,7	- 18,5	20,3	10,6	12,7
661	Chaux, ciments et matériaux de construction fabriqués (excepté argile, verre)	27,1	27,2	24,6	26,7	22,8	- 14,4	- 15,7	27,1	22,8
223	Appareils et matériels de génies civils et de construction, et leurs pièces	16,0	12,7	7,9	11,9	10,0	- 16,0	- 37,8	16,0	10,0
541	Produits médicaux et pharmaceutiques	34,1	33,4	33,6	38,8	32,3	- 16,8	- 5,2	34,1	32,3
42	Riz	13,9	10,7	11,5	22,2	8,4	- 62,1	- 39,4	13,9	8,4
744	Équipement mécanique de manutention; parties et pièces détachées, nda	11,3	10,9	11,6	12,2	8,7	- 28,7	- 23,3	11,3	8,7
781	Voitures automobiles à tous moteurs, pour le transport des personnes	17,3	11,1	21,7	20,3	18,6	- 8,1	7,5	17,3	18,6
785	Motocycles, scooters et autres vélocipèdes avec ou sans moteur	9,0	7,0	7,2	8,5	9,6	13,5	6,7	9,0	9,6

Source : INSD/DSSE/SSEC

I.4 PAYS FOURNISSEURS DU BURKINA FASO

La République populaire de Chine reste le premier fournisseur de marchandises du Burkina au premier trimestre 2021. La valeur des importations fournies par la Chine au cours de ce trimestre s'élève à 79,2 milliards de FCFA, soit une part de 14,6% des valeurs des importations totales du pays. La Côte d'Ivoire, avec une part de 9,0%, est le deuxième pays fournisseur et premier fournisseur africain de biens du Burkina. Elle est suivie par la France (7,6%), l'Inde (7,4%), le Ghana (6,9%).

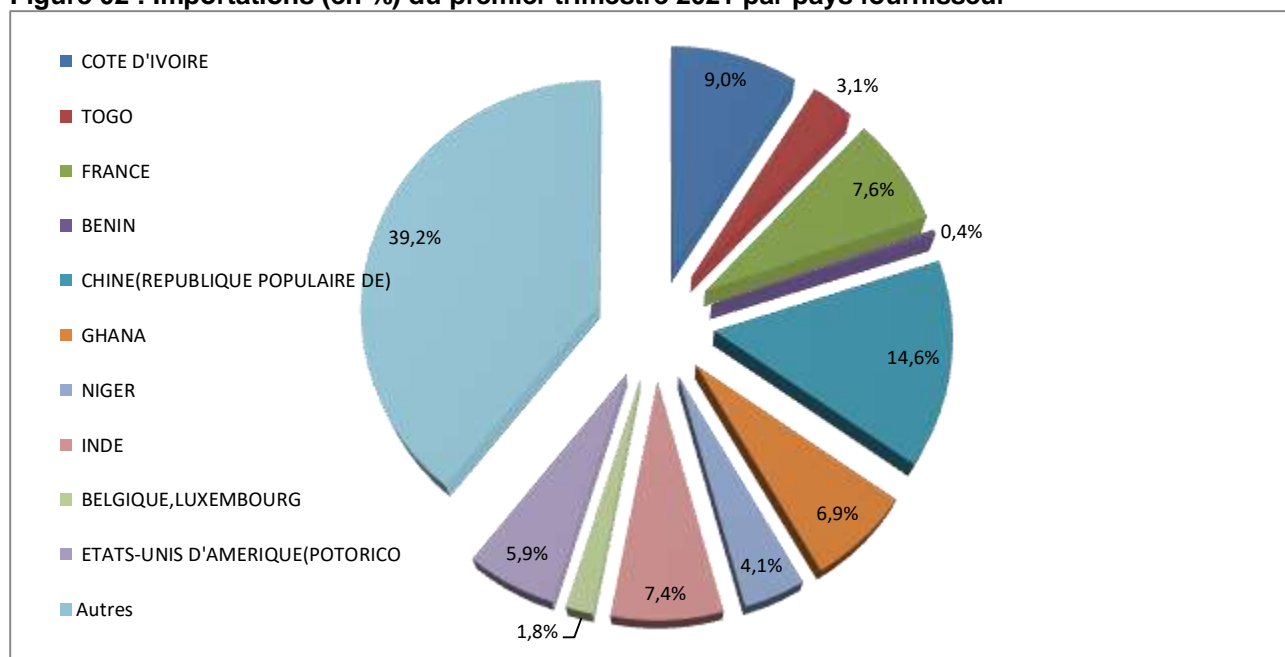
Dans le top10 des partenaires fournisseurs du Burkina Faso au cours du premier trimestre 2021 présenté dans le tableau 06 ci-après, tous les continents sont représentés excepté l'Océanie.

Tableau 06 : Statistiques trimestrielles des importations par pays : valeur CAF (milliards de FCFA)

	Trimestres					Glissement (%)		Cumul	
	1 T 20	2 T 20	3 T 20	4 T 20	1 T 21	Trim.	Annuel	2020	2021
CHINE (REPUBLIQUE POPULAIRE)	68,9	66	72,6	75,3	79,2	5,2	14,9	68,9	79,2
COTE D'IVOIRE	42	38,8	49,5	65,1	48,6	-25,2	15,9	42	48,6
FRANCE	44,3	48	36	47,4	41,3	-12,8	-6,6	44,3	41,3
INDE	33,4	24	29,7	42,6	40,1	-6	19,9	33,4	40,1
GHANA	33,1	26,9	36,5	54,4	37,4	-31,1	13	33,1	37,4
ETATS-UNIS D'AMERIQUE(POTORICO)	39,9	39,6	37,2	53,8	32,1	-40,3	-19,5	39,9	32,1
NIGER	12,8	17,4	9,5	17,6	22,2	26,1	73,2	12,8	22,2
TOGO	26,2	20,1	17,8	17,4	16,6	-4,4	-36,8	26,2	16,6
BELGIQUE, LUXEMBOURG	10,1	9,6	5,7	12,3	9,8	-20,2	-2,6	10,1	9,8
BENIN	2,9	3,1	3,9	3,4	2	-40,3	-30	2,9	2

Source : INSD/DSSE/SSEC

Figure 02 : Importations (en %) du premier trimestre 2021 par pays fournisseur



Source : INSD/DSSE/SSEC

I.5 BALANCE COMMERCIALE ET TAUX DE COUVERTURE

L'excédent commercial amorcé depuis le deuxième trimestre 2020 s'améliore jusqu'au premier trimestre 2021. Le pays enregistre en effet, au premier trimestre 2021, un excédent de 197,8 milliards de FCFA.

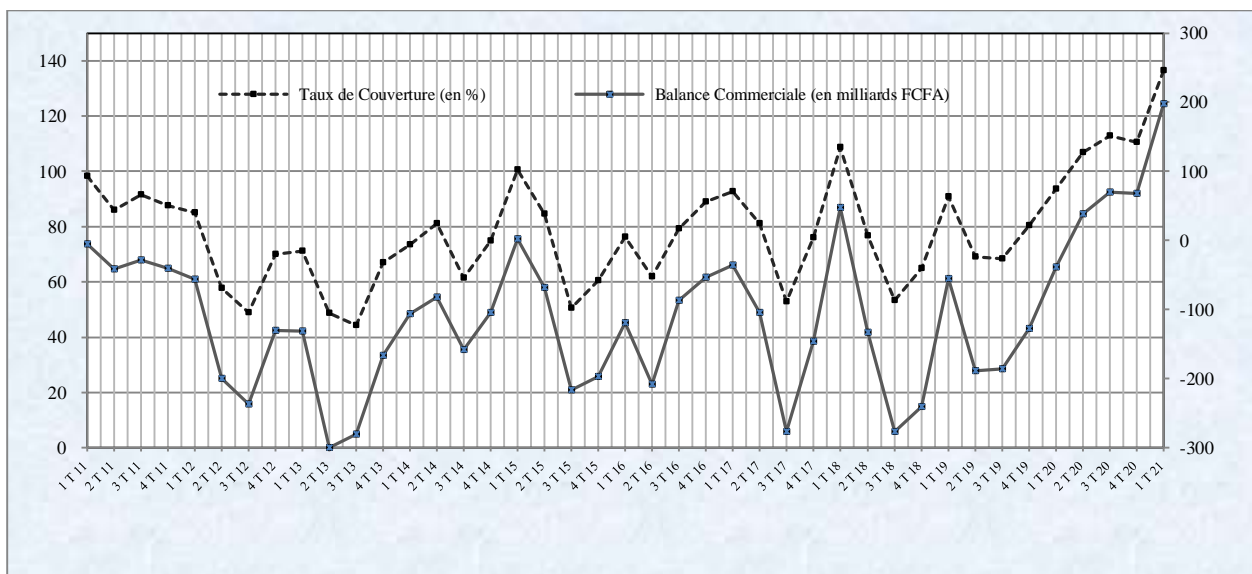
La balance commerciale a augmenté de 189,8% par rapport au quatrième trimestre 2021. En glissement annuel, elle a augmenté de 611,6%. La couverture des dépenses d'importations par les recettes d'exportations connaît une forte amélioration au premier trimestre 2021. Depuis le deuxième trimestre 2020, les importations sont largement couvertes par les recettes d'exportations. Cette couverture est passée de 110,5% au quatrième trimestre 2020 à 136,5% au premier trimestre 2021.

Tableau 07 : Evolution de la balance commerciale (en milliards de FCFA) et du taux de couverture

	Trimestres					Glissement (%)		Cumul	
	1 T 20	2 T 20	3 T 20	4 T 20	1 T 21	Trim.	Annuel	2020	2021
Exportations FOB	577,7	599,0	612,3	718,1	739,7	3,0	28,0	577,7	739,7
Importations CAF	616,4	561,1	542,4	649,9	541,9	- 16,6	- 12,1	616,4	541,9
BC	- 38,7	37,9	69,9	68,3	197,8	189,8	611,6	- 38,7	197,8
TC (%)	93,7	106,8	112,9	110,5	136,5			- 6,7	26,7

Source : INSD/DSSE/SSEC

Figure 03 : Evolution trimestrielle de la balance commerciale et du taux de couverture



Source : INSD/DSSE/SSEC

II. INDICES DU COMMERCE EXTERIEUR

Les indices du commerce extérieur traduisent l'évolution des échanges entre le Burkina Faso et ses partenaires commerciaux. Ils permettent de déceler les changements conjoncturels intervenus aussi bien dans les exportations que dans les importations.

II.1 INDICES A L'EXPORTATION

Les indices à l'exportation analysés dans cette section sont : l'indice des valeurs totales, l'indice de Paasche des prix et l'indice de Laspeyres des quantités. Ces indices synthétiques sont calculés à partir des indices élémentaires des différents produits à chaque période (un tableau détaillé des indices par produit figure en annexe).

Tableau 08 : Evolution des indices synthétiques à l'exportation, base 100 en 2007

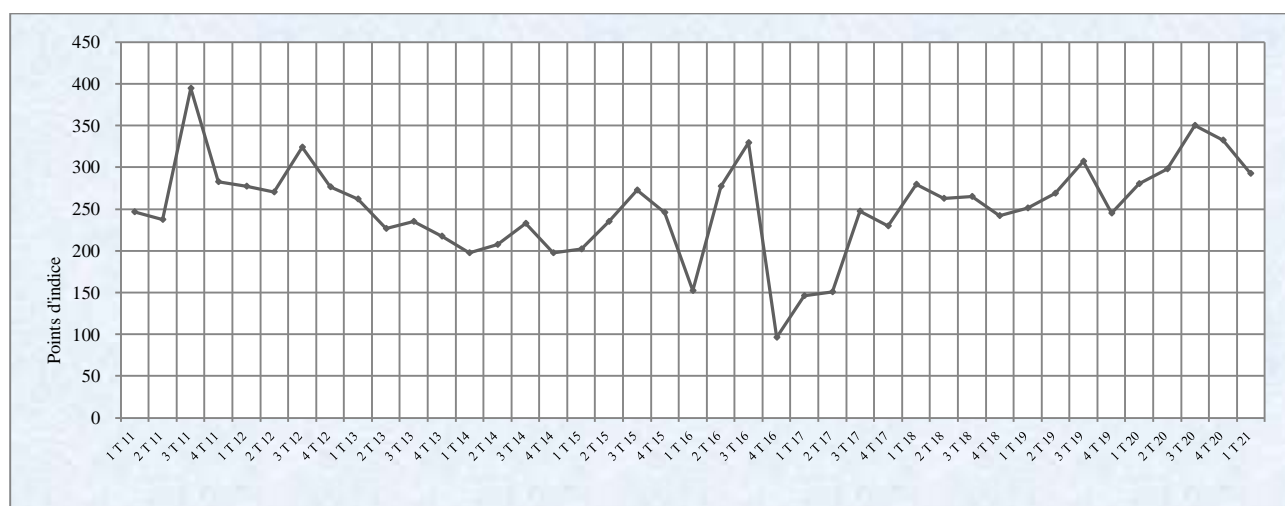
	Trimestres					Glissement (%)	
	1 T 20	2 T 20	3 T 20	4 T 20	1 T 21	Trim.	Annuel
Indice Paasche des prix	279,9	297,9	350,1	332,4	292,6	- 12,0	4,5
Indice Laspeyres des quantités	351,9	343,3	297,1	369,2	428,7	16,1	21,8
Indice des valeurs totales	985,2	1 022,7	1 040,0	1 227,2	1 254,5	2,2	27,3

Source : INSD/DSSE/SSEC

Indice de Paasche des prix à l'exportation

L'indice de Paasche des prix enregistre une baisse de 12,0% en glissement trimestriel. Il connaît par contre une hausse de 4,5% en glissement annuel. Cette tendance est portée essentiellement par les principaux produits d'exportation. Les indices qui ont contribué à l'évolution de l'indice global sont essentiellement ceux des « Fruits (à l'exception des fruits oléagineux), frais ou secs », des « Nourritures destinés aux animaux (à l'exception des céréales non moulues) », des « Machines et appareils électriques rotatifs et leurs pièces détachées, nda », « Appareils et matériels de génie civil et de construction, et leurs pièces » et l'Or non monétaire (Cf. tableau 09).

Figure 04 : Evolution trimestrielle de l'indice Paasche des prix (IPP) à l'exportation



Source : INSD/DSSE/SSEC

L'évolution des indices des valeurs unitaires des autres produits figure dans le tableau 09 ci-après.

Tableau 09: Evolution des indices des valeurs unitaires des principaux produits à l'exportation

Code CTCI	Libellés	Base 2007	Trimestres					Glissement (%)	
			1 T 20	2 T 20	3 T 20	4 T 20	1 T 21	Trim.	Annuel
54	Légumes et plantes potagères, frais, congelés ou simplement conservés	100	39,9	55,3	387,2	34,4	50,5	46,9	26,7
57	Fruits (à l'exception des fruits oléagineux), frais ou secs	100	268,5	307,7	765,3	667,2	258,9	- 61,2	- 3,6
81	Nourritures destinés aux animaux (à l'exception des céréales non moulues)	100	202,0	203,8	250,8	253,1	206,2	- 18,5	2,1
222	Graines et fruits oléagineux, même concassés, servant à extraire l'huile	100	477,4	489,7	356,9	321,7	393,2	22,2	- 17,6
223	Graines et fruits oléagineux, servant à extraire autres huiles fixes	100	193,2	212,9	98,7	179,9	220,0	22,3	13,9
263	Coton	100	169,2	168,7	167,5	119,2	167,3	40,4	- 1,1
716	Machines et appareils électriques rotatifs et leurs pièces détachées, nda	100	214,9	278,0	134,3	125,7	76,4	- 39,3	- 64,5
723	Appareils et matériels de génie civil et de construction, et leurs pièces	100	154,1	41,5	77,2	192,2	86,0	- 55,3	- 44,2
744	Equipement mécanique de manutention; parties et pièces détachées, nda	100	160,4	125,4	151,4	99,8	183,8	84,2	14,6
971	Or, non monétaire (à l'exclusion des minerais et concentré d'or)	100	541,7	586,7	626,1	589,3	568,5	- 3,5	5,0

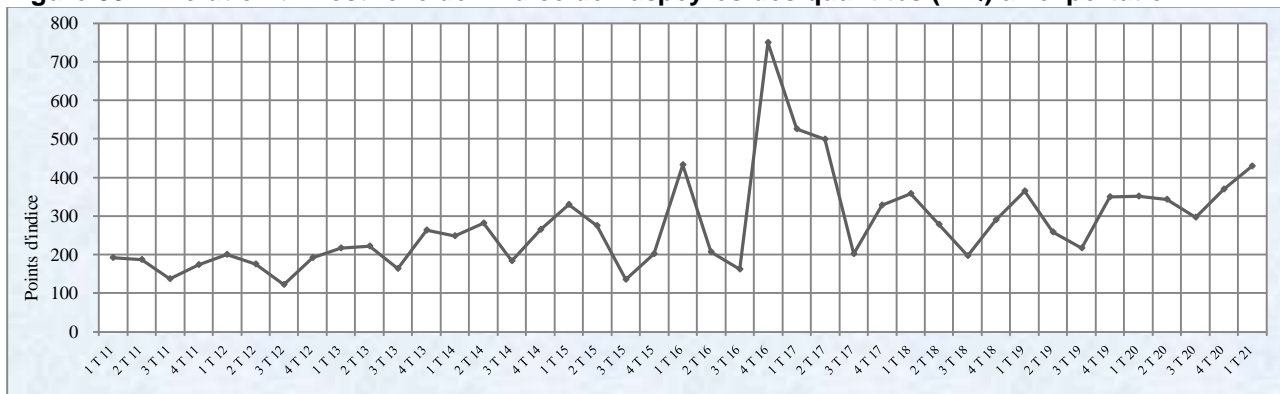
Source : INSD/DSSE/SSEC

Indice de Laspeyres des quantités à l'exportation

Les quantités de marchandises exportées au premier trimestre 2021 s'élèvent à 494,0 mille tonnes (Cf. tableau 01) contre 303,1 mille tonnes au premier trimestre 2021. Cette hausse est reflétée par l'évolution de l'indice de Laspeyres des quantités exportées. Cet indice de quantités enregistre une hausse de 16,1% en glissement trimestriel et une hausse de 21,8% en glissement annuel.

La majorité des indices des produits du top 10 des principaux produits exportés enregistre une hausse trimestrielle à l'exception des indices des « Graines et fruits oléagineux, servant à extraire autres huiles fixes », des « Appareils et matériels de génie civil et de construction, et leurs pièces », des « Equipement mécanique de manutention ; parties et pièces détachées, nda » et de l'Or non monétaire (à l'exclusion des minerais et concentré d'or) ».

Figure 05 : Evolution trimestrielle de l'indice de Laspeyres des quantités (ILQ) à l'exportation



Source : INSD/DSSE/SSEC

L'évolution des indices des quantités des autres produits figure dans le tableau 10 ci-après.

Tableau 10 : Evolution des indices des quantités des principaux produits à l'exportation

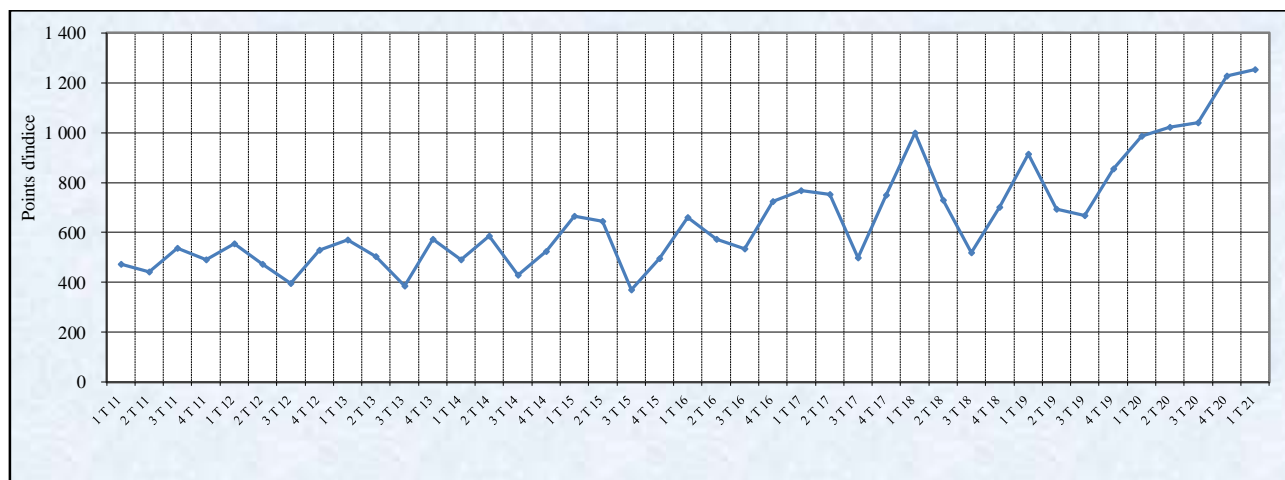
Code CTCI	Libellés	Base 2007	Trimestres					Glissement (%)	
			1 T 20	2 T 20	3 T 20	4 T 20	1 T 21	Trim.	Annuel
54	Légumes et plantes potagères, frais, congelés ou simplement conservés	100	287,6	83,6	5,7	42,3	227,6	437,8	- 20,8
57	Fruits (à l'exception des fruits oléagineux), frais ou secs	100	782,6	1 136,3	285,0	111,0	997,8	799,2	27,5
81	Nourritures destinées aux animaux (à l'exception des céréales non moulues)	100	684,5	634,2	169,2	210,2	785,3	273,6	14,7
222	Graines et fruits oléagineux, même concassés, servant à extraire l'huile	100	167,6	28,1	9,0	111,6	157,7	41,3	- 5,9
223	Graines et fruits oléagineux, servant à extraire autres huiles fixes	100	112,8	58,6	43,0	136,1	53,2	- 60,9	- 52,8
263	Coton	100	139,3	60,9	9,9	51,7	176,6	241,3	26,8
716	Machines et appareils électriques rotatifs et leurs pièces détachées, nda	100	109,0	37,7	230,4	20,2	156,4	675,1	43,5
723	Appareils et matériels de génie civil et de construction, et leurs pièces	100	178,8	93,6	142,0	227,6	216,8	- 4,7	21,3
744	Equipement mécanique de manutention; parties et pièces détachées, nda	100	388,4	390,6	174,4	342,1	334,9	- 2,1	- 13,8
971	Or, non monétaire (à l'exclusion des minerais et concentré d'or)	100	6 392,3	7 118,5	7 526,2	9 202,9	8 136,6	- 11,6	27,3

Source : INSD/DSSE/SSEC

Indice des valeurs totales à l'exportation

L'évolution de l'indice des valeurs totales résulte de celle des indices des valeurs unitaires et des quantités. En glissement trimestriel, la baisse de l'indice des prix couplée à la hausse de l'indice des quantités a modéré la hausse de l'indice des valeurs totales soit 2,2%. En glissement annuel, les augmentations simultanées de l'indice des prix et celui des quantités ont induit une forte augmentation de l'indice des valeurs totales de 27,3%.

Figure 06 : Evolution trimestrielle de l'indice des valeurs totales (IVT) à l'exportation



Source : INSD/DSSE/SSEC

II.2 INDICES A L'IMPORTATION

Les évolutions des indices à l'importation sont présentées dans cette section dans le but de déceler les changements conjoncturels essentiels des importations du Burkina Faso.

Tableau 11 : Evolution des indices synthétiques à l'importation base 100 en 2007

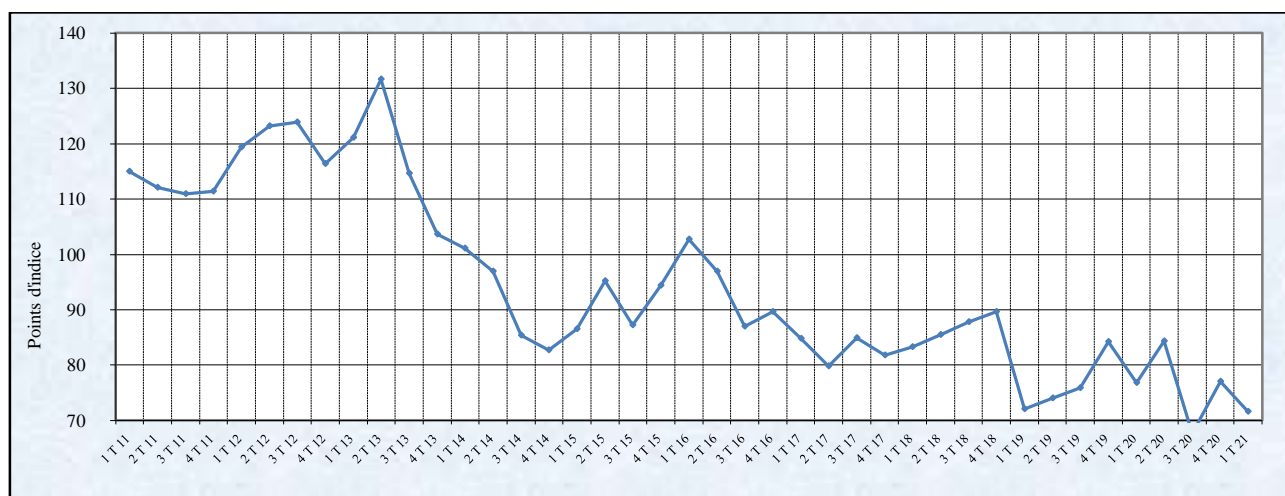
	Trimestres					Glissement (%)	
	1 T 20	2 T 20	3 T 20	4 T 20	1 T 21	Trim.	Annuel
Indice de Paasche des prix (IPP)	76,9	84,3	67,6	77,0	71,6	- 7,0	- 6,9
Indice de Laspeyres des quantités (ILQ)	406,2	348,6	409,3	407,9	379,2	- 7,0	- 6,6
Indice des valeurs totales (IVT)	312,2	293,8	276,8	314,1	271,4	- 13,6	-13,1

Source : INSD/DSSE/SSEC

Indice de Paasche des prix à l'importation

L'indice de Paasche des prix à l'importation est en baisse de 7,0% au premier trimestre 2021. Il connaît également en glissement annuel, une baisse de 8,9%.

Figure 07 : Evolution trimestrielle de l'indice de Paasche des prix à l'importation



Source : INSD/DSSE/SSEC

Les indices de la plupart des principaux produits à l'importation sont en baisse en glissement trimestriel. Il s'agit notamment des indices des « Produits raffinés du pétrole » (-0,6%); des « Produits médicaux et pharmaceutiques » (-0,9%), le Riz (-15,2%), des « Voitures automobiles à tous moteurs, pour le transport des personnes » (-18,1%).

Le tableau 12, ci-après renseigne sur les tendances de l'indice Paasche des prix des autres principaux produits importés.

Tableau 12 : Evolution des indices des valeurs unitaires des principaux produits à l'importation

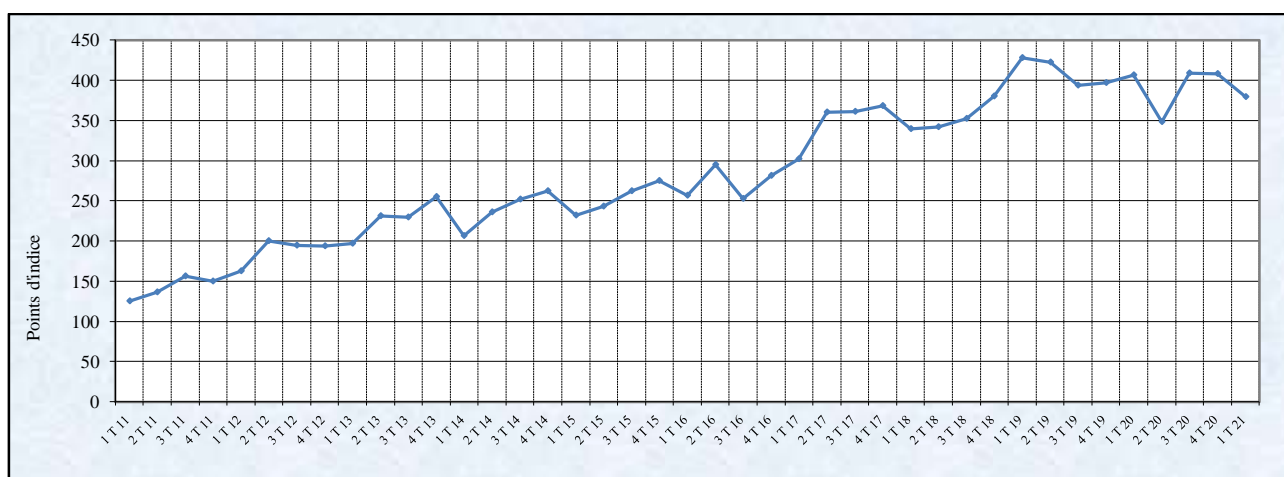
Code CTCl	Libellé	Trimestres					Glissement (%)		
		2007	1 T 20	2 T 20	3 T 20	4 T 20	1 T 21	Trim.	Annuel
42	Riz	100	119,9	110,5	107,0	126,7	107,5	- 15,2	- 10,4
334	Produits raffinés du pétrole	100	132,6	104,7	97,3	98,9	98,3	- 0,6	- 25,8
541	Produits médicinaux et pharmaceutiques	100	68,7	91,4	94,6	124,4	123,4	- 0,9	79,6
562	Engrais manufacturés	100	118,3	82,5	73,6	90,4	92,2	2,1	- 22,0
661	Chaux, ciments et matériaux de construction fabriqués (excepté argile, verre)	100	121,7	104,7	96,5	95,0	96,2	1,2	- 21,0
723	Appareils et matériels de génie civil et de construction, et leurs pièces	100	280,8	265,9	232,9	251,8	226,1	- 10,2	- 19,5
744	Equipement mécanique de manutention; parties et pièces détachées, nda	100	197,4	206,2	189,9	206,5	207,1	0,3	4,9
781	Voitures automobiles à tous moteurs, pour le transport des personnes	100	76,0	68,2	80,1	72,5	59,4	- 18,1	- 21,9
782	Voitures automobiles à tous moteurs, pour le transport des marchandises	100	85,7	146,5	84,9	108,1	97,5	- 9,8	13,7
785	Motocycles, scooters et autres vélocipèdes avec ou sans moteur	100	77,5	75,9	69,8	61,0	70,3	15,2	- 9,2

Source : INSD/DSSE/SSEC

Indice de Laspeyres des quantités à l'importation

L'indice des quantités des marchandises importées enregistre une baisse à la fois en glissement trimestriel et en glissement annuel. En effet, il connaît baisse de 7,0% en glissement trimestriel et de 6,6% en glissement annuel. Ce repli trimestriel constaté est notamment impulsé par la majorité des dix principaux produits importés à l'exception des « Engrais manufacturés » et des « Voitures automobiles à tous moteurs, pour le transport des personnes » qui enregistre des hausses respectives de 122,1% et 12,2%.

Figure 08 : Evolution trimestrielle de l'indice de Laspeyres des quantités (ILQ) à l'importation



Source : INSD/DSSE/SSEC

Le tableau 13, ci-après, renseigne sur les tendances de l'indice des quantités des autres principaux produits importés.

Tableau 13 : Evolution des indices des quantités des principaux produits à l'importation

Code CTCI	Libellé	Base 2007	Trimestres					Glissement (%)	
			1 T 20	2 T 20	3 T 20	4 T 20	1 T 21	Trim.	Annuel
42	Riz	100	139,9	116,9	130,1	211,5	94,5	- 55,3	- 32,4
334	Produits raffinés du pétrole	100	298,7	301,0	308,1	311,1	262,4	-15,7	-12,2
541	Produits médicinaux et pharmaceutiques	100	544,1	400,3	389,6	342,4	287,3	-16,1	- 47,2
562	Engrais manufacturés	100	266,7	194,6	266,1	87,9	195,2	122,1	- 26,8
661	Chaux, ciments et matériaux de construction fabriqués (exceptés argile, verre)	100	317,4	369,9	363,5	400,1	338,3	- 15,4	6,6
723	Appareils et matériels de génie civil et de construction, et leurs pièces	100	283,9	237,2	169,1	234,4	219,3	- 6,4	- 22,7
744	Equipement mécanique de manutention; parties et pièces détachées, nda	100	350,3	323,9	372,3	360,3	256,0	- 29,0	- 26,9
781	Voitures automobiles à tous moteurs, pour le transport des personnes	100	349,9	249,0	415,2	429,2	481,5	12,2	37,6
782	Voitures automobiles à tous moteurs, pour le transport des marchandises	100	512,0	535,0	505,6	599,2	541,5	- 9,6	5,8
785	Motocycles, scooters et autres vélocipèdes avec ou sans moteur	100	251,5	198,1	221,4	300,0	295,5	- 1,5	17,5

Source : INSD/DSSE/SSEC

Indice des valeurs totales à l'importation

En glissement trimestriel, on enregistre une baisse de 13,6% de l'indice des valeurs totales à l'importation. Cette hausse est le résultat d'une baisse simultanée de l'indice des quantités et de l'indice des prix. En glissement annuel, on enregistre également une baisse de 13,1% pour les mêmes raisons.

Figure 09 : Evolution trimestrielle des indices des valeurs totales à l'importation



Source : INSD/DSSE/SSEC

II.3 AUTRES INDICES DU COMMERCE EXTERIEUR

La balance commerciale et le taux de couverture mettent l'accent sur l'évolution en valeur des échanges du Burkina Faso avec ses partenaires. Une autre façon de percevoir l'évolution du commerce extérieur est d'élaborer, à partir des indices synthétiques, d'autres indicateurs tels que les indices des termes de l'échange et les indices de gain à l'exportation, qui permettent de mesurer les bénéfices tirés par le pays de ses échanges avec l'extérieur.

Tableau 14 : Evolution d'autres indices du commerce extérieur

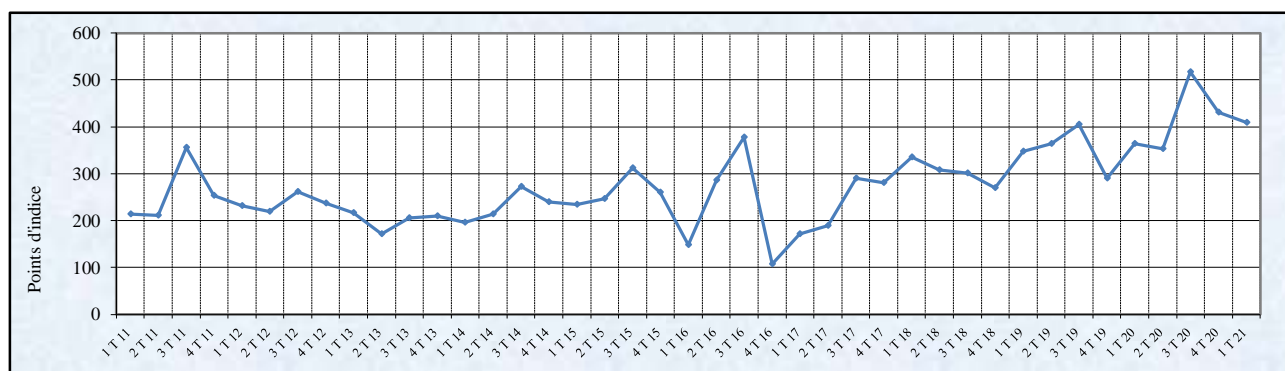
	Trimestres					Glissement %	
	1 T 20	2 T 20	3 T 20	4 T 20	1 T 21	Trim.	Annuel
Indice des termes de l'échange	364,2	353,4	517,7	431,6	408,8	- 5,3	12,2
Indice de gain à l'exportation	67,2	65,7	89,5	51,4	57,9	12,6	- 13,9

Source : INSD/DSSE/SSEC

Indice des termes de l'échange (ITE)

Les termes de l'échange désignent le pouvoir d'achat de biens importés qu'un pays détient grâce à ses exportations. L'indice des termes de l'échange est égal à l'indice des prix à l'exportation rapporté à l'indice de prix à l'importation. Au premier trimestre 2021, les termes de l'échange se sont détériorés. L'indice des termes de l'échange a baissé de 5,3% en glissement trimestriel et augmenté de 12,2% en glissement annuel.

Figure 10 : Evolution trimestrielle de l'indice des termes de l'échange

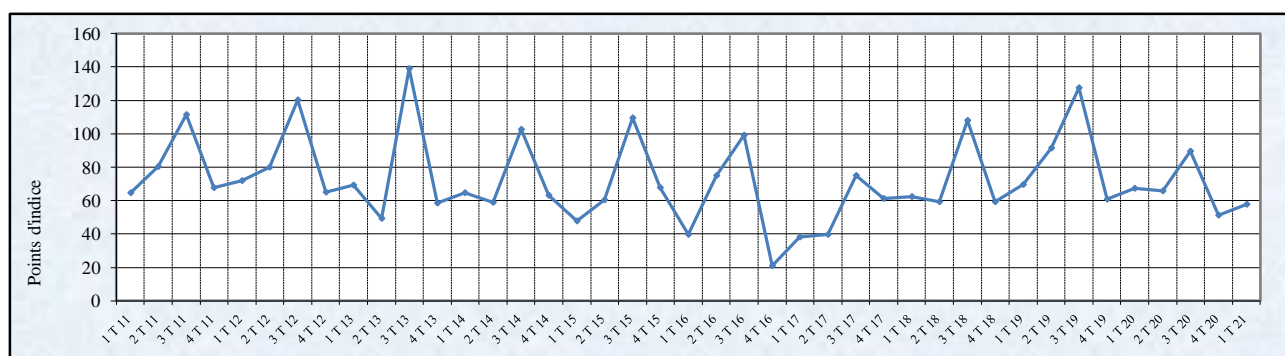


Source : INSD/DSSE/SSEC

Indice de gain à l'exportation (IGE)

Cet indice est le rapport entre l'indice des termes de l'échange et l'indice de volume à l'exportation. Il traduit les gains obtenus par le pays en exportant ses produits. Un indice inférieur à 100 signifie un faible gain tiré des exportations. Au premier trimestre 2021, la valeur de l'indice de gain à l'exportation est de 57,9 points, traduisant ainsi un faible gain tiré des exportations. L'indice enregistre une hausse de 12,6% par rapport à son niveau du trimestre précédent mais enregistre une baisse de 13,9% en glissement annuel.

Figure 11 : Evolution trimestrielle de l'indice de gain à l'exportation



Source : INSD/DSSE/SSEC

ANNEXES

NOTE MÉTHODOLOGIQUE

Cette note permet aux lecteurs de savoir comment les différents indicateurs proposés ont été obtenus. Cette clarification passe par un bref aperçu de la source d'information, de la nomenclature utilisée et des indices proposés.

Source d'information

Les données brutes sur le commerce extérieur proviennent essentiellement des services de la Douane. Ces données sont fournies pour tous les produits ayant fait l'objet d'une déclaration d'exportation ou d'importation (d'où l'appellation de commerce officiel ou spécial dans le vocabulaire du commerce international), en valeur et en volume, par mois, trimestre ou année.

Nomenclature des produits

Dans l'élaboration des statistiques du commerce extérieur, les marchandises sont regroupées et classées selon des nomenclatures. Il existe plusieurs nomenclatures sur le commerce extérieur dont la "Classification Type pour le Commerce International " (CTCI) et le Système Harmonisé (SH).

C'est la CTCI qui a été privilégiée (la CTCI révisée 4, version plus améliorée, est utilisée ici) par rapport au Système Harmonisé (SH) car elle est fondée sur le critère d'utilisation économique des produits, contrairement au SH qui s'appuie plus sur le critère tarifaire.

Indices

Le champ couvert par les indices est le commerce spécial et officiel, à l'importation comme à l'exportation et selon la nomenclature CTCI.

L'année de base, qui sert de référence à la comparaison des grandeurs, est l'année 2007. Il est procédé à un changement de base tous les cinq (5) ans pour tenir compte des modifications éventuelles de la structure des importations et des exportations ou de la couverture de l'échantillon utilisé pour le calcul des indices.

Les indicateurs suivants sont proposés aux utilisateurs :

- le solde de la balance commerciale et le taux de couverture ;
- les indices synthétiques : indice de Paasche des prix, indice de Laspeyres des quantités, indice des valeurs totales ;
- les indices élémentaires des principaux produits à l'exportation comme à l'importation ;
- l'indice des termes de l'échange et l'indice de gain à l'exportation.

Un seul indice ne peut pas rendre compte de la complexité de l'évolution du commerce extérieur d'où la multiplicité et la complémentarité des différents indicateurs.

Par exemple, les données en valeurs ne permettent pas de distinguer les variations de volume de celles qui résultent de mouvements de prix ou de modification des parités monétaires : un déficit de la balance commerciale dû à une augmentation brutale des prix du pétrole brut n'a pas la même signification et n'appelle pas aux mêmes mesures de politique économique qu'un déficit dû à une augmentation en volume des importations ou à une diminution en volume des exportations.

Définition des indices

Le choix retenu pour le calcul des indices synthétiques repose sur les formules suivantes :

- l'indice des prix ou des valeurs moyennes (valeurs unitaires) est calculé au moyen de la formule de Paasche. C'est un indice à pondérations variables déterminées à partir des valeurs courantes ;
- l'indice de volume (ou de quantité) est déterminé selon la formule de Laspeyres. C'est un indice à pondérations fixes déterminées à partir des valeurs de l'année de base ;

- l'indice des valeurs totales est un indice simple, et est le produit des indices de Paasche des prix et de Laspeyres des quantités.

Le choix de calculer un indice de Paasche des prix pour le commerce extérieur et non un indice de Laspeyres des prix comme c'est le cas pour les indices des prix à la consommation (IPC) par exemple, se justifie pour plusieurs raisons :

- dans le cas du commerce extérieur, disposant des statistiques sur la valeur, la quantité et les prix par période (annuelle, trimestrielle et mensuelle), il est plus facile et moins coûteux dans la pratique de déterminer des pondérations variables et changer d'année de base avec une périodicité courte ;
- la pondération variable a plus d'avantages que la pondération fixe. En effet, dans le cas du commerce extérieur, la composition des importations et des exportations évolue constamment et souvent considérablement de période en période ;
- par ce système, le panier de marchandises constituant l'échantillon s'adapte constamment aux modifications des habitudes d'importation et d'exportation ainsi qu'aux développements technologiques ;
- cette méthode est en conformité avec celle utilisée dans plusieurs instituts nationaux de statistique (INSEE-France, INS-Suisse, Statistique Canada, etc.), et avec les recommandations des standards internationaux en la matière (FMI).

NOTE SUR LE CALCUL DES INDICES DU COMMERCE EXTERIEUR

INDICE DES VALEURS TOTALES

L'indice élémentaire de valeur est calculé au niveau du groupe, Il mesure l'évolution de la valeur du groupe exprimée en FCFA par rapport à sa valeur à l'année de base, Il est donné par la formule :

$$IVTP_t^i = \frac{P_t^i Q_t^i}{P_0^i Q_0^i} \times 100$$

Au niveau global, l'indice de valeur total (IVT) est donné par la formule suivante:

$$IVT = 100 \times \frac{\sum_i^n P_t^i Q_t^i}{\sum_i^n P_0^i Q_0^i}$$

NB : L'indice "i" désigne le produit "i" et parcourt le champ de l'échantillon dont la taille est représentée par l'indice "n", L'indice "t" représente la période courante et "o" la période de base, Les lettres "P" et "Q" représentent respectivement le prix et la quantité, Ces différents symboles ont la même signification dans les autres formules (sauf mention particulière).

INDICE DE VOLUME

L'indice élémentaire de volume mesure la variation relative du poids total (en kg) importé ou exporté d'un groupe par rapport à son poids à l'année de base, Il est donné par la formule : $i = \frac{Q_t^i}{Q_0^i}$

Pour l'ensemble des importations ou des exportations, un indice de volume de type Laspeyres (ILQ) est utilisé et est donné par la formule : $ILQ = 100 \times \frac{\sum_i^n P_t^i Q_t^i}{\sum_i^n P_t^i Q_0^i}$

Cette formule peut se mettre sous la forme d'une moyenne harmonique des indices élémentaires pondérée par la part respective de chaque groupe dans l'échantillon, C'est cette procédure qui a été utilisée pour l'établissement de l'indice général, La pondération de chaque groupe est obtenue en rapportant la valeur totale (en FCFA) du groupe de la période courante à la valeur totale de l'échantillon, La formule de calcul est la suivante :

$$IPQ = \frac{1}{\frac{\sum_i^n P_t^i Q_t^i}{\sum_i^n P_t^i Q_0^i}} \text{ avec } \frac{P_t^i Q_t^i}{\sum_i^n P_t^i Q_t^i} = W_t^i \text{ la pondération du groupe } i \text{ à la période courante,}$$

$$\text{Autrement : } IPQ = \frac{1}{\frac{w_t^i}{\sum_t \frac{Q_t^i}{Q_0^i}}}$$

INDICE DES PRIX

L'indice des prix est un indice de valeur unitaire, L'indice élémentaire des prix est obtenu en rapportant la valeur d'un kg du groupe de la période courante à la valeur moyenne du kg de la période de base.

L'indice général des prix est de type Paasche, Ceci permet de garder la relation qui lie la valeur à la quantité et au prix, On a donc $IVT = IPP \times ILQ$:

$$IPP = \frac{1}{\frac{\sum_{i=1}^n \frac{C_t^i}{P_0^i}}{P_0^i}} * 100 \text{ avec } \frac{P_t^i Q_t^i}{\sum_{i=1}^n P_t^i Q_t^i} = C_t^i$$

L'indice des prix (IPP) de Paasche permet de suivre l'évolution des prix à l'importation comme à l'exportation des différents groupes échantillonnés, L'évolution de cet indice ne peut cependant pas être interprétée comme une modification réelle des prix, en ce sens que la variation peut résulter d'un changement de produit, d'une amélioration ou d'une détérioration de la qualité du produit, Exemple: le groupe riz importé est composé de riz de plusieurs qualités, La variation du prix au kg peut être imputée à l'importance d'une certaine qualité de riz par rapport à sa composition à l'année de base.

AUTRES INDICES

Pouvoir d'achat (PA_j^i)

Le pouvoir d'achat (PA_j^i) du produit "i" à l'exportation par rapport au produit "j" à l'importation est le prix du produit à l'exportation rapporté à celui de l'importation.

Nous avons: $PA_j^i = \frac{P_i}{P_j}$, Cet indicateur permet de déterminer la capacité de chaque produit d'exportation à acheter des produits importés, Les produits ciblés à l'exportation comme à l'importation sont des produits pondéreux pour la plupart ou parfois du fait de leur caractère "Vital".

Indice des termes de l'échange

L'indice des termes de l'échange, c'est l'indice des prix à l'exportation (ILPE) rapporté à l'indice des prix à l'importation (ILPI).

$$ITE = \frac{ILPE}{ILPI} \times 100$$

Si $ITE < 100$ on dit qu'il y a détérioration des termes de l'échange: ce qui signifie qu'il faudra exporter plus pour pouvoir payer une même quantité de produits étrangers achetés auparavant.

Si $ITE > 100$ on dit qu'il y a amélioration des termes de l'échange : c'est à dire qu'une même quantité de produits nationaux permet maintenant d'acquérir une quantité plus importante de produits étrangers.

Indice de gain à l'exportation

L'indice de gain à l'exportation (IGE) est égal à l'indice des termes de l'échange (ITE) rapporté à l'indice de volume des exportations (IPQE).

$$IGE = \frac{ITE}{IPQE} \times 100$$

AUTRES TABLEAUX ET GRAPHIQUES

Tableau 15: Evolution des indices des valeurs unitaires trimestriels des principaux produits à l'exportation

Code CTCI	Libellé	4 T 10	1 T 11	2 T 11	3 T 11	4 T 11	1 T 12	2 T 12	3 T 12	4 T 12	1 T 13	2 T 13
054	Légumes et plantes potagères, frais, congelés ou simplement conservés	95,9	98,7	92,0	78,3	99,9	70,8	85,6	159,1	89,9	93,5	189,7
057	Fruits (à l'exception des fruits oléagineux), frais ou secs	276,4	103,4	163,1	249,1	206,0	258,2	138,0	238,7	193,3	135,8	145,1
081	Nouritures destinés aux animaux (à l'exception des céréales non moulues)	188,3	286,4	278,1	336,6	243,2	221,0	253,6	388,7	416,5	336,0	284,0
222	Graines et fruits oléagineux, même concassés, servant à extraire l'huile	284,8	356,7	410,2	351,5	360,1	362,0	398,5	312,6	367,6	487,8	155,0
223	Graines et fruits oléagineux, servant à extraire autres huiles fixes	82,9	123,6	84,6	149,4	101,5	127,8	122,2	36,1	104,9	151,2	123,0
263	Coton	140,5	132,2	163,0	156,9	116,7	164,3	144,4	143,9	118,4	150,0	143,3
716	machines et appareils électriques rotatifs et leurs pièces détachées, nda.	83,5	70,7	83,8	180,9	109,4	85,2	192,9	211,7	50,6	41,8	111,5
723	Appareils et matériels de génies civils et de construction, et leurs pièces	65,5	49,8	133,9	129,6	65,4	377,1	112,2	138,1	242,4	266,1	169,9
744	Equipement mécanique de manutention; parties et pièces détachées, nda	281,2	40,5	62,2	139,0	69,4	77,0	257,4	55,3	216,5	175,1	99,4
971	Or, non monétaire (à l'exclusion des minerais et concentre d'or)	325,4	333,3	331,4	508,8	407,0	404,9	394,7	417,2	409,5	383,4	348,9

Code CTCI	Libellé	3 T 13	4 T 13	1 T 14	2 T 14	3 T 14	4 T 14	1 T 15	2 T 15	3 T 15	4 T 15	1 T 16
054	Légumes et plantes potagères, frais, congelés ou simplement conservés	291,3	193,0	53,4	114,1	74,0	52,6	96,9	48,0	103,5	64,4	63,8
057	Fruits (à l'exception des fruits oléagineux), frais ou secs	171,4	339,3	121,4	138,9	275,5	202,9	172,8	237,5	440,2	554,9	94,9
081	Nouritures destinés aux animaux (à l'exception des céréales non moulues)	229,3	219,2	206,9	254,9	284,6	271,1	245,4	240,3	328,4	331,3	32,3
222	Graines et fruits oléagineux, même concassés, servant à extraire l'huile	454,2	656,8	310,8	454,2	364,9	442,1	308,1	459,5	452,7	313,6	328,0
223	Graines et fruits oléagineux, servant à extraire autres huiles fixes	48,7	123,1	121,9	149,0	114,9	119,9	138,1	154,0	130,6	145,4	150,1
263	Coton	149,8	128,9	157,8	143,9	158,5	115,9	125,0	127,7	101,9	99,8	135,8
716	machines et appareils électriques rotatifs et leurs pièces détachées, nda.	59,7	65,8	144,6	55,6	99,9	114,3	65,7	166,2	59,5	124,3	231,4
723	Appareils et matériels de génies civil et de construction, et leurs pièces	123,0	95,5	96,5	172,8	82,8	87,0	167,3	135,7	145,7	158,7	87,1
744	Equipement mécanique de manutention; parties et pièces détachées, nda	54,8	119,6	441,1	193,0	117,6	125,3	123,1	130,3	125,1	181,4	119,2
971	Or, non monétaire (à l'exclusion des minerais et concentre d'or)	326,4	299,5	299,4	307,1	314,0	298,9	260,3	391,5	382,8	380,3	404,7

Code CTCl	Libellé	2 T 16	3 T 16	4 T 16	1 T 17	2 T 17	3 T 17	4 T 17	1 T 18	2 T 18	3 T 18
054	Légumes et plantes potagères, frais, congelés ou simplement conservés	107,3	291,5	101,7	80,4	82,0	211,0	246,4	342,4	608,5	403,4
057	Fruits (à l'exception des fruits oléagineux), frais ou secs	351,7	498,3	661,9	380,9	455,5	677,5	676,3	401,6	439,1	1 418,4
081	Nourritures destinés aux animaux (à l'exception des céréales non moulues)	239,8	299,4	254,5	215,2	239,7	232,9	211,6	196,9	208,6	237,1
222	Graines et fruits oléagineux, même concassés, servant à extraire l'huile	321,8	401,5	294,5	351,3	462,3	481,0	323,0	378,6	281,1	426,5
223	Graines et fruits oléagineux, servant à extraire autres huiles fixes	162,4	132,2	4,3	154,3	13,3	136,3	123,5	140,8	137,3	96,2
263	Coton	139,0	115,5	135,6	157,8	158,8	85,5	151,4	174,1	121,5	171,2
716	Machines et appareils électriques rotatifs et leurs pièces détachées, nda.	228,2	38,6	113,7	70,6	253,3	120,0	74,4	18,5	56,8	145,7
723	Appareils et matériels de génies civils et de construction, et leurs pièces	121,1	205,6	225,7	132,2	49,4	108,9	239,9	309,5	128,1	102,5
744	Equipement mécanique de manutention; parties et pièces détachées, nda	220,8	102,5	337,0	137,1	123,2	119,6	239,5	122,7	156,3	181,0
971	Or, non monétaire (à l'exclusion des minerais et concentré d'or)	422,1	451,7	424,7	432,3	429,3	410,6	409,4	409,5	414,2	397,5

Source : INSD/DSSE/SSEC

Code CTCl	Libellé	4 T 18	1 T 19	2 T 19	3 T 19	4 T 19	1 T 20	2 T 20	3 T 20	4 T 20	1 T 21
054	legumes et plantes potageres, frais, congeles ou simplement conserves	97,3	66,7	93,0	428,0	44,9	39,9	55,3	387,2	34,4	50,5
057	fruits (a l'exception des fruits oleagineux), frais ou secs	1 279,8	292,2	262,2	1 132,0	1 316,1	268,5	307,7	765,3	667,2	258,9
081	nouritures destines aux animaux (a l'exception des cereales non moulues)	188,3	208,8	184,7	299,3	195,5	202,0	203,8	250,8	253,1	206,2
222	graines et fruits oleagineux, meme concasses, servant a extraire l'huile	316,4	473,3	406,8	364,0	360,4	477,4	489,7	356,9	321,7	393,2
223	graines et fruits oleagineux, servant a extraire autres huiles fixes	191,5	210,4	200,1	176,1	205,8	193,2	212,9	98,7	179,9	220,0
263	coton	127,0	176,7	162,3	203,9	152,3	169,2	168,7	167,5	119,2	167,3
716	machines et appareils electriques rotatifs et leurs pieces detachees,nda.	212,3	112,1	134,8	60,2	142,0	214,9	278,0	134,3	125,7	76,4
723	appareils et materiels de genies civil et de construction,et leurs pieces	78,7	118,2	132,6	217,3	255,2	154,1	41,5	77,2	192,2	86,0
744	equipement mecanique de manutention; parties et pieces detachees, nda	170,3	189,5	255,6	187,0	95,8	160,4	125,4	151,4	99,8	183,8
971	or, non monetaire (a l'exclusion des minerais et concentre d'or)	407,1	434,8	436,6	503,9	507,6	541,7	586,7	626,1	589,3	568,5

Tableau 16: Evolution des indices des quantités trimestriels des principaux produits à l'exportation

Code CTCI		4 T 10	1 T 11	2 T 11	3 T 11	4 T 11	1 T 12	2 T 12	3 T 12	4 T 12	1 T 13	2 T 13
054	Légumes et plantes potagères, frais, congelés ou simplement conservés	48,9	244,2	257,0	89,7	95,9	350,6	316,6	93,7	84,9	331,9	207,2
057	Fruits (à l'exception des fruits oléagineux), frais ou secs	5,2	325,8	2 058,6	389,9	139,6	240,8	1 141,9	211,7	238,2	270,5	1 750,4
081	Nouritures destinés aux animaux (à l'exception des céréales non moulues)	37,4	102,2	74,4	59,0	26,8	257,2	239,1	53,4	74,0	51,9	133,1
222	Graines et fruits oléagineux, même concassés, servant à extraire l'huile	60,3	118,5	51,1	29,0	51,0	177,9	46,6	10,6	162,1	208,1	92,5
223	Graines et fruits oléagineux, servant à extraire autres huiles fixes	137,5	56,3	19,6	74,1	159,0	78,4	43,8	36,3	73,8	55,2	25,1
263	Coton	40,1	83,7	88,3	12,1	67,3	118,5	66,0	16,2	92,4	142,8	114,2
716	machines et appareils électriques rotatifs et leurs pièces détachées, nda.	107,0	53,5	133,5	199,3	29,0	135,5	4 361,1	7 810,4	149,2	153,2	80,4
723	Appareils et matériels de génies civil et de construction, et leurs pièces	115,1	106,4	66,2	61,4	113,7	27,2	265,6	156,0	113,9	124,2	80,9
744	Equipement mécanique de manutention; parties et pièces détachées, nda	44,6	87,3	31,1	47,1	74,0	204,6	92,2	211,2	108,3	219,5	227,6
971	Or, non monétaire (à l'exclusion des minerais et concentré d'or)	4 517,2	5 152,2	4 127,4	4 599,8	4 817,4	4 384,6	4 276,0	3 901,1	4 704,5	4 379,7	4 671,2

Code CTCI	Libellé	3 T 13	4 T 13	1 T 14	2 T 14	3 T 14	4 T 14	1 T 15	2 T 15	3 T 15	4 T 15	1 T 16
054	Légumes et plantes potagères, frais, congelés ou simplement conservés	32,5	110,7	291,6	167,4	50,7	205,7	298,3	482,6	72,0	18,3	406,4
057	Fruits (à l'exception des fruits oléagineux), frais ou secs	655,3	131,8	674,9	1 625,4	306,9	36,6	900,0	2 484,2	293,9	43,4	271,2
081	Nouritures destinés aux animaux (à l'exception des céréales non moulues)	206,1	231,9	471,1	222,9	178,3	241,2	454,2	397,8	151,8	74,1	3 078,9
222	Graines et fruits oléagineux, même concassés, servant à extraire l'huile	5,5	223,2	418,3	25,6	8,0	216,1	621,2	217,0	25,4	150,4	363,6
223	Graines et fruits oléagineux, servant à extraire autres huiles fixes	341,4	192,7	88,4	38,7	171,3	182,0	14,5	23,0	172,6	169,0	86,1
263	Coton	29,2	170,0	145,1	146,5	13,5	146,4	160,7	161,4	0,8	79,5	261,0
716	Machines et appareils électriques rotatifs et leurs pièces détachées, nda	212,6	37,2	82,5	74,9	471,7	86,4	84,8	126,8	267,3	194,4	45,6
723	Appareils et matériels de génie civil et de construction, et leurs pièces	149,4	201,0	215,3	442,5	319,4	221,9	347,1	120,8	259,7	187,8	190,7
744	Equipement mécanique de manutention; parties et pièces détachées, nda	179,9	229,3	21,3	143,2	241,6	96,9	410,9	127,9	124,4	44,6	155,2
971	Or, non monétaire (à l'exclusion des minerais et concentrés d'or)	4 659,1	4 966,0	3 714,8	6 012,1	5 597,1	5 170,1	7 040,3	4 418,3	3 921,4	4 794,2	3 919,4

Code CTCI	Libellé	2 T 16	3 T 16	4 T 16	1 T 17	2 T 17	3 T 17	4 T 17	1 T 18	2 T 18	3 T 18
054	Légumes et plantes potagères, frais, congelés ou simplement conservés	213,2	12,8	47,6	281,8	117,2	39,6	63,5	450,9	118,0	19,9
057	Fruits (à l'exception des fruits oléagineux), frais ou secs	2 523,6	436,6	58,8	1 397,4	2 040,6	242,9	85,6	1 722,8	2 629,2	89,6
081	Nourritures destinés aux animaux (à l'exception des céréales non moulues)	550,3	136,1	349,4	643,5	390,9	496,2	447,1	684,7	728,9	172,1
222	Graines et fruits oléagineux, même concassés, servant à extraire l'huile	144,4	29,4	169,1	248,0	81,4	35,8	205,2	311,8	68,1	13,4
223	Graines et fruits oléagineux, servant à extraire autres huiles fixes	41,2	155,2	3 317,1	75,4	610,2	85,7	96,3	124,7	7,2	103,8
263	Coton	58,7	0,9	192,0	124,4	106,7	16,6	138,5	209,8	52,4	0,3
716	Machines et appareils électriques rotatifs et leurs pièces détachées, nda	116,0	194,6	79,0	5,6	18,3	52,0	96,1	392,2	214,6	18,9
723	Appareils et matériels de génie civil et de construction, et leurs pièces	208,3	57,0	277,1	204,7	36,8	263,7	166,9	58,2	225,4	179,4
744	Equipement mécanique de manutention; parties et pièces détachées, nda	34,3	110,1	112,5	187,2	119,7	371,7	454,2	229,0	257,7	189,3
971	Or, non monétaire (à l'exclusion des minerais et concentrés d'or)	4 127,9	5 090,0	5 531,0	5 521,8	5 532,9	5 041,7	6 290,0	6 833,8	6 073,3	5 802,7

Source : INSD/DSSE/SSEC

Code CTCI	Libellé	4 T 18	1 T 19	2 T 19	3 T 19	4 T 19	1 T 20	2 T 20	3 T 20	4 T 20	1 T 21
054	Légumes et plantes potagères, frais, congelés ou simplement conservés	11,7	171,8	41,0	9,1	25,7	287,6	83,6	5,7	42,3	227,6
057	Fruits (à l'exception des fruits oléagineux), frais ou secs	41,9	1 138,7	2 107,9	138,7	28,5	782,6	1 136,3	285,0	111,0	997,8
081	Nourritures destinées aux animaux (à l'exception des céréales non moulues)	224,5	356,7	469,9	121,4	185,2	684,5	634,2	169,2	210,2	785,3
222	Graines et fruits oléagineux, même concassés, servant à extraire l'huile	293,1	193,3	16,3	4,8	122,0	167,6	28,1	9,0	111,6	157,7
223	Graines et fruits oléagineux, servant à extraire autres huiles fixes	142,6	50,3	19,7	245,9	174,5	112,8	58,6	43,0	136,1	53,2
263	Coton	47,1	182,1	41,9	0,6	117,4	139,3	60,9	9,9	51,7	176,6
716	machines et appareils électriques rotatifs et leurs pièces détachées, nda.	254,5	183,1	125,7	151,0	355,6	109,0	37,7	230,4	20,2	156,4
723	Appareils et matériels de génie civil et de construction, et leurs pièces	213,6	285,3	234,7	117,7	185,2	178,8	93,6	142,0	227,6	216,8
744	Equipement mécanique de manutention; parties et pièces détachées, nda	267,9	191,8	236,8	144,8	293,1	388,4	390,6	174,4	342,1	334,9
971	Or, non monétaire (à l'exclusion des minerais et concentre d'or)	6 630,6	6 440,5	6 111,9	5 697,0	6 265,9	6 392,3	7 118,5	7 526,2	9 202,9	8 136,6

Tableau 17: Evolution des indices des valeurs unitaires trimestriels des principaux produits à l'importation

Code CTCI		4 T 10	1 T 11	2 T 11	3 T 11	4 T 11	1 T 12	2 T 12	3 T 12	4 T 12	1 T 13	2 T 13
042	Riz	118,1	148,7	124,1	109,4	109,5	107,2	139,7	126,2	113,1	125,2	115,3
334	Produits raffinés du pétrole	117,2	118,7	131,1	118,9	128,0	133,9	153,3	154,1	159,3	160,0	160,9
541	Produits médicinaux et pharmaceutiques	88,5	110,8	80,7	92,9	69,4	62,6	107,6	103,0	94,2	108,6	225,4
562	Engrais manufacturés	122,5	127,0	132,7	144,7	167,2	160,7	184,6	164,4	181,2	175,5	171,7
661	Chaux, Ciments et matériaux de construction fabriqués (excepté argile, verre)	110,8	110,3	116,5	116,0	111,9	116,1	107,8	114,9	118,5	116,1	121,4
723	Appareils et matériels de génies civil et de construction, et leurs pièces	86,5	195,5	364,5	204,7	157,8	239,0	230,8	299,5	202,2	326,0	258,9
744	Equipement mécanique de manutention; parties et pièces détachées, nda	114,3	192,6	153,5	196,2	118,4	168,8	156,8	172,8	228,7	226,7	249,3
781	Voitures automobiles a tous moteurs, pour le transport des personnes	101,9	83,6	80,8	67,5	82,0	83,8	79,0	72,4	77,1	76,8	71,2
782	Voitures automobiles a tous moteurs, pour le transport des marchandises	161,1	130,4	114,2	115,1	79,2	144,0	241,3	105,2	95,2	208,0	237,2
785	Motocycles, scooters et autres vélocipèdes avec ou sans moteur	162,2	143,8	132,3	126,2	132,2	151,9	145,7	132,2	114,9	107,3	111,0

Code CTCI	Libellé	3 T 13	4 T 13	1 T 14	2 T 14	3 T 14	4 T 14	1 T 15	2 T 15	3 T 15	4 T 15	1 T 16
042	Riz	109,9	114,6	107,4	107,1	108,1	122,5	110,3	112,0	111,1	119,1	111,7
334	Produits raffinés du pétrole	156,7	154,6	154,7	150,3	146,0	149,4	126,9	120,5	123,7	116,5	111,8
541	Produits médicinaux et pharmaceutiques	62,4	63,5	86,3	264,5	89,5	142,0	141,1	220,5	128,6	97,2	193,4
562	Engrais manufacturés	135,3	139,2	125,6	128,2	120,8	135,1	135,6	142,8	121,8	130,3	142,8
661	Chaux, ciments et matériaux de construction fabriqués (excepté argile, verre)	120,3	121,2	114,1	115,2	113,6	107,3	102,6	113,1	120,6	110,5	99,4
723	Appareils et matériels de génie civil et de construction, et leurs pièces	228,7	123,9	116,6	60,1	133,4	197,5	173,9	210,6	229,0	167,1	375,7
744	Equipement mécanique de manutention; parties et pièces détachées, nda	181,7	131,8	168,7	164,8	128,7	198,5	216,1	152,1	250,0	159,6	183,1
781	Voitures automobiles à tous moteurs, pour le transport des personnes	82,5	72,3	82,1	83,1	77,0	67,0	63,7	64,0	62,4	72,4	61,3
782	Voitures automobiles à tous moteurs, pour le transport des marchandises	130,8	66,6	84,2	63,9	98,4	102,4	89,8	150,1	125,6	81,5	109,9
785	Motocycles, scooters et autres vélocipèdes avec ou sans moteur	123,1	116,9	105,6	93,6	82,0	84,0	98,1	89,2	90,6	82,0	83,6

Code CTCI	Libellé	2 T 16	3 T 16	4 T 16	1 T 17	2 T 17	3 T 17	4 T 17	1 T 18	2 T 18	3 T 18
042	Riz	106,9	96,0	109,6	107,8	108,5	105,4	105,5	110,0	108,0	107,2
334	Produits raffinés du pétrole	106,3	98,3	100,1	102,9	108,8	110,0	110,0	110,8	107,5	122,3
541	Produits médicaux et pharmaceutiques	128,4	120,8	69,7	148,4	113,1	106,8	103,0	96,9	86,0	102,0
562	Engrais manufacturés	143,1	101,2	116,5	121,5	113,4	110,6	123,3	111,5	99,4	78,5
661	Chaux, ciments et matériaux de construction fabriqués (excepté argile, verre)	101,1	108,0	113,1	111,3	114,5	112,6	104,8	123,2	109,4	113,1
723	Appareils et matériels de génie civil et de construction, et leurs pièces	219,4	167,6	229,2	257,1	264,0	212,2	198,9	211,0	219,9	238,2
744	Equipement mécanique de manutention; parties et pièces détachées, nda	165,2	166,9	187,2	194,3	269,3	233,3	242,9	208,0	162,9	183,4
781	Voitures automobiles à tous moteurs, pour le transport des personnes	66,2	61,6	65,2	66,7	64,3	64,9	90,2	77,9	75,4	70,0
782	Voitures automobiles à tous moteurs, pour le transport des marchandises	83,9	116,6	188,4	135,7	143,4	121,8	101,2	80,0	113,8	163,2
785	Motocycles, scooters et autres vélocipèdes avec ou sans moteur	120,3	112,1	146,5	129,6	107,4	95,0	86,0	78,5	83,1	65,3

Source : INSD/DSSE/SSEC

Code CTCI	Libellé	4 T 18	1 T 19	2 T 19	3 T 19	4 T 19	1 T 20	2 T 20	3 T 20	4 T 20	1 T 21
042	Riz	108,2	108,4	111,7	109,0	115,5	119,9	110,5	107,0	126,7	107,5
334	Produits raffinés du pétrole	135,9	126,4	126,9	127,5	128,5	132,6	104,7	97,3	98,9	98,3
541	Produits médicaux et pharmaceutiques	168,7	172,9	83,7	136,6	103,3	68,7	91,4	94,6	124,4	123,4
562	Engrais manufacturés	98,3	109,2	100,4	56,5	70,0	118,3	82,5	73,6	90,4	92,2
661	Chaux, ciments et matériaux de construction fabriqués (excepté argile, verre)	102,1	92,7	112,8	76,4	97,5	121,7	104,7	96,5	95,0	96,2
723	Appareils et matériels de génie civil et de construction, et leurs pièces	195,0	312,8	240,6	246,2	353,8	280,8	265,9	232,9	251,8	226,1
744	Equipement mécanique de manutention; parties et pièces détachées, nda	211,5	255,4	266,6	179,7	139,0	197,4	206,2	189,9	206,5	207,1
781	Voitures automobiles à tous moteurs, pour le transport des personnes	77,9	81,9	68,2	72,6	82,8	76,0	68,2	80,1	72,5	59,4
782	Voitures automobiles à tous moteurs, pour le transport des marchandises	162,6	141,8	121,4	126,4	201,8	85,7	146,5	84,9	108,1	97,5
785	Motocycles, scooters et autres vélocipèdes avec ou sans moteur	85,6	88,1	94,1	86,8	92,7	77,5	75,9	69,8	61,0	70,3

Tableau 18: Evolution des indices des quantités trimestriels des principaux produits à l'importation

Code CTCI		3 T 10	4 T 10	1 T 11	2 T 11	3 T 11	4 T 11	1 T 12	2 T 12	3 T 12	4 T 12	1 T 13
042	Riz	77,7	74,5	87,4	112,0	97,5	101,5	123,4	133,1	197,4	115,3	138,2
334	Produits raffinés du pétrole	125,6	119,1	123,0	139,5	146,5	131,6	160,2	189,7	202,7	160,3	173,4
541	Produits médicinaux et pharmaceutiques	122,0	118,1	243,6	164,9	157,2	274,9	205,6	215,6	142,9	178,9	148,2
562	Engrais manufacturés	209,1	58,5	86,0	90,0	175,1	92,3	51,0	266,3	199,2	119,9	255,4
661	Chaux, Ciments et matériaux de construction fabriqués (excepté argile, verre)	164,4	162,6	119,4	122,8	123,1	128,7	134,2	184,9	189,4	161,9	196,4
723	Appareils et matériels de génies civils et de construction, et leurs pièces	113,6	125,2	93,2	83,5	126,7	112,8	129,3	260,0	190,2	251,3	227,2
744	Equipement mécanique de manutention; parties et pièces détachées, nda	278,7	246,0	179,7	187,3	139,5	214,2	327,2	329,2	382,3	352,5	369,3
781	Voitures automobiles à tous moteurs, pour le transport des personnes	175,2	196,3	192,5	179,2	209,1	215,5	218,5	217,5	250,3	262,9	230,6
782	Voitures automobiles à tous moteurs, pour le transport des marchandises	180,6	256,6	206,7	206,6	211,4	216,0	240,3	376,8	381,4	364,8	369,7
785	Motocycles, scooters et autres vélocipèdes avec ou sans moteur	92,1	109,0	132,9	136,2	146,7	152,1	156,8	158,7	153,6	180,3	199,6

Code CTCI	Libellé	2 T 13	3 T 13	4 T 13	1 T 14	2 T 14	3 T 14	4 T 14	1 T 15	2 T 15	3 T 15	4 T 15
042	Riz	153,5	240,2	108,5	131,3	125,7	141,5	135,5	114,5	154,7	128,1	146,3
334	Produits raffinés du pétrole	215,0	185,9	207,0	183,8	228,5	198,5	188,6	204,8	222,7	237,5	259,2
541	Produits médicinaux et pharmaceutiques	201,0	331,6	444,6	219,9	164,7	242,4	155,0	185,2	178,3	214,9	274,4
562	Engrais manufacturés	168,8	140,1	148,6	326,7	161,8	134,4	50,6	250,6	242,8	171,2	76,1
661	Chaux, ciments et matériaux de construction fabriqués (excepté argile, verre)	200,5	161,7	195,6	160,3	171,5	172,9	175,5	146,6	204,7	218,1	278,7
723	Appareils et matériels de génie civil et de construction, et leurs pièces	391,7	249,4	214,4	72,5	109,8	176,5	193,7	162,2	174,7	151,4	119,3
744	Equipement mécanique de manutention; parties et pièces détachées, nda	438,0	574,2	421,0	153,7	166,6	202,5	203,3	201,2	235,9	302,8	571,1
781	Voitures automobiles à tous moteurs, pour le transport des personnes	248,3	288,6	344,9	223,9	269,6	274,2	249,3	272,0	259,8	257,9	310,6
782	Voitures automobiles à tous moteurs, pour le transport des marchandises	359,6	383,7	335,5	259,7	270,4	289,4	293,9	270,7	349,2	290,2	284,9
785	Motocycles, scooters et autres vélocipèdes avec ou sans moteur	203,0	181,9	183,7	178,6	188,3	196,1	201,6	198,7	211,7	199,6	225,4

Code CTCL	Libellé	1 T 16	2 T 16	3 T 16	4 T 16	1 T 17	2 T 17	3 T 17	4 T 17	1 T 18	2 T 18
042	Riz	167,0	178,1	167,6	192,3	124,0	170,4	244,0	209,1	202,6	234,0
334	Produits raffinés du pétrole	222,5	257,1	228,0	244,1	243,3	295,1	283,0	289,5	293,8	328,8
541	Produits médicinaux et pharmaceutiques	261,6	246,8	218,2	445,2	254,0	173,7	222,6	250,6	329,6	381,1
562	Engrais manufacturés	264,8	435,8	127,9	160,4	203,7	359,8	194,4	113,0	304,1	288,1
661	Chaux, ciments et matériaux de construction fabriqués (excepté argile, verre)	251,5	211,0	234,0	273,0	237,6	262,5	349,1	327,5	179,6	212,4
723	Appareils et matériels de génie civil et de construction, et leurs pièces	432,2	176,2	219,7	205,1	213,2	260,0	220,2	161,9	275,7	262,9
744	Equipement mécanique de manutention; parties et pièces détachées, nda	414,8	341,5	326,8	514,0	425,8	483,5	510,2	490,8	433,1	478,2
781	Voitures automobiles à tous moteurs, pour le transport des personnes	256,1	260,2	295,9	291,2	308,7	323,7	349,5	366,3	426,8	329,3
782	Voitures automobiles à tous moteurs, pour le transport des marchandises	348,1	319,3	326,2	405,6	450,9	511,6	498,2	428,7	478,9	475,4
785	Motocycles, scooters et autres vélocipèdes avec ou sans moteur	196,0	235,3	153,1	160,2	206,0	215,2	242,4	258,0	259,7	247,6

Source : INSD/DSSE/SSEC

Code CTCL	Libellé	3 T 18	4 T 18	1 T 19	2 T 19	3 T 19	4 T 19	1 T 20	2 T 20	3 T 20	4 T 20
042	Riz	257,8	210,3	140,3	241,6	179,4	190,5	139,9	116,9	130,1	211,0
334	Produits raffinés du pétrole	301,8	282,3	292,2	305,1	296,4	320,6	298,7	301,0	308,1	311,1
541	Produits médicinaux et pharmaceutiques	404,2	262,9	181,4	338,2	282,4	408,1	544,1	400,3	389,6	342,4
562	Engrais manufacturés	178,0	80,4	168,9	149,4	157,2	46,2	266,7	194,6	266,1	87,9
661	Chaux, ciments et matériaux de construction fabriqués (excepté argile, verre)	228,8	401,0	195,8	165,6	331,0	204,5	317,4	369,9	363,5	380,0
723	Appareils et matériels de génie civil et de construction, et leurs pièces	179,2	138,7	205,0	181,2	164,1	479,6	283,9	237,2	169,1	234,4
744	Equipement mécanique de manutention; parties et pièces détachées, nda	462,1	400,4	277,2	380,7	392,6	906,9	350,3	323,9	372,3	360,3
781	Voitures automobiles à tous moteurs, pour le transport des personnes	366,6	387,5	405,4	381,3	403,9	359,0	349,9	249,0	415,2	429,1
782	Voitures automobiles à tous moteurs, pour le transport des marchandises	423,8	369,5	473,6	439,3	403,7	544,8	512,0	535,0	505,6	599,2
785	Motocycles, scooters et autres vélocipèdes avec ou sans moteur	252,0	186,1	192,6	171,2	159,4	173,8	251,5	198,1	221,4	300,0

Tableau 19: Evolution des indices des valeurs unitaires annuels des principaux produits à l'exportation

Code CTCI		2011	2012	2013	2014	2015	2016	2017	2018	2019	2020
054	Légumes et plantes potagères, frais, congelés ou simplement conservés	93,7	88,1	148,3	68,8	78,4	84,4	112,0	391,9	82,1	47,1
057	Fruits (à l'exception des fruits oléagineux), frais ou secs	170,0	172,6	159,4	151,2	241,8	355,5	447,2	452,1	316,4	367,7
081	Nourritures destinés aux animaux (à l'exception des céréales non moulues)	290,9	271,1	246,1	242,8	261,1	87,8	223,7	204,4	206,3	213,8
222	Graines et fruits oléagineux, même concassés, servant à extraire l'huile	367,7	367,2	500,6	359,4	344,9	321,8	365,1	343,3	427,6	420,1
223	Graines et fruits oléagineux, servant à extraire autres huiles fixes	115,9	105,1	84,3	120,8	138,9	15,1	49,9	147,6	191,2	179,8
263	Coton	140,1	144,2	140,5	139,7	121,1	136,1	152,7	158,0	166,6	159,1
716	Machines et appareils électriques rotatifs et leurs pièces détachées, nda	130,5	201,8	63,1	102,2	99,1	123,0	107,1	86,6	119,0	169,6
723	Appareils et matériels de génie civil et de construction, et leurs pièces	85,0	158,5	151,9	119,2	155,2	158,3	145,3	121,3	167,3	134,2
744	Equipement mécanique de manutention; parties et pièces détachées, nda	71,6	121,1	114,9	154,2	128,4	182,6	171,0	157,1	175,5	132,6
971	Or, non monétaire (à l'exclusion des minerais et concentrés d'or)	395,0	406,4	338,3	305,5	341,4	427,3	420,2	407,2	469,9	587,8

Source : INSD/DSSE/SSEC

Tableau 20 : Evolution des indices des quantités annuels des principaux produits à l'exportation

Code CTCI		2011	2012	2013	2014	2015	2016	2017	2018	2019	2020
054	Légumes et plantes potagères, frais, congelés ou simplement conservés	171,7	211,5	170,6	178,9	190,3	170,0	125,5	150,1	61,9	104,8
057	Fruits (à l'exception des fruits oléagineux), frais ou secs	728,5	458,2	702,0	661,0	929,5	822,5	941,6	1 120,9	853,5	578,6
081	Nourritures destinés aux animaux (à l'exception des céréales non moulues)	65,6	155,9	155,7	278,4	269,5	1 028,7	494,4	452,6	283,3	424,5
222	Graines et fruits oléagineux, même concassés, servant à extraire l'huile	62,4	99,3	132,3	167,0	253,5	176,6	142,6	171,6	84,1	79,1
223	Graines et fruits oléagineux, servant à extraire autres huiles fixes	77,2	58,1	153,6	120,1	94,8	899,9	216,9	94,6	122,6	87,6
263	Coton	62,8	73,2	114,0	112,9	100,6	128,1	96,5	77,4	85,5	65,5
716	Machines et appareils électriques rotatifs et leurs pièces détachées, nda	103,8	3 114,0	120,9	178,9	168,3	108,8	43,0	220,0	203,9	99,3
723	Appareils et matériels de génie civil et de construction, et leurs pièces	86,9	140,7	138,9	299,8	228,9	183,3	168,0	169,1	205,7	160,5
744	Equipement mécanique de manutention; parties et pièces détachées, nda	59,9	154,1	214,1	125,7	176,9	103,0	283,2	236,0	216,6	323,9
971	Or, non monétaire (à l'exclusion des minerais et concentrés d'or)	4 674,2	4 316,5	4 669,0	5 123,5	5 043,5	4 667,1	5 596,6	6 335,1	6 128,8	7 560,0

Source : INSD/DSSE/SSEC

Tableau 21: Evolution des indices des valeurs unitaires annuels des principaux produits à l'importation

Code CTCI		2011	2012	2013	2014	2015	2016	2017	2018	2019	2020
042	Riz	122,2	122,6	115,3	111,3	113,3	106,2	106,5	108,3	111,4	117,4
334	Produits raffinés du pétrole	124,2	150,5	158,0	150,0	121,7	104,1	108,1	118,6	127,3	108,2
541	Produits médicaux et pharmaceutiques	88,0	91,0	98,0	135,9	140,7	119,2	118,7	109,1	116,0	91,5
562	Engrais manufacturés	143,5	175,7	159,1	126,0	136,8	133,3	115,9	99,3	87,3	92,2
661	Chaux, ciments et matériaux de construction fabriqués (excepté argile, verre)	113,7	114,1	119,8	112,5	114,1	105,7	110,6	109,8	91,5	103,3
723	Appareils et matériels de génie civil et de construction, et leurs pièces	222,0	239,1	239,3	139,1	197,2	275,7	236,6	216,8	308,6	260,9
744	Equipement mécanique de manutention; parties et pièces détachées, nda	161,1	182,2	195,7	165,0	188,1	177,3	236,2	190,2	188,4	199,8
781	Voitures automobiles à tous moteurs, pour le transport des personnes	78,3	77,8	75,6	77,3	65,9	63,6	72,0	75,5	76,3	74,8
782	Voitures automobiles à tous moteurs, pour le transport des marchandises	109,4	147,0	162,1	87,8	114,0	128,3	126,3	126,9	151,2	106,9
785	Motocycles, scooters et autres vélocipèdes avec ou sans moteur	133,4	135,5	114,3	90,9	90,0	114,6	103,1	77,6	90,4	70,3

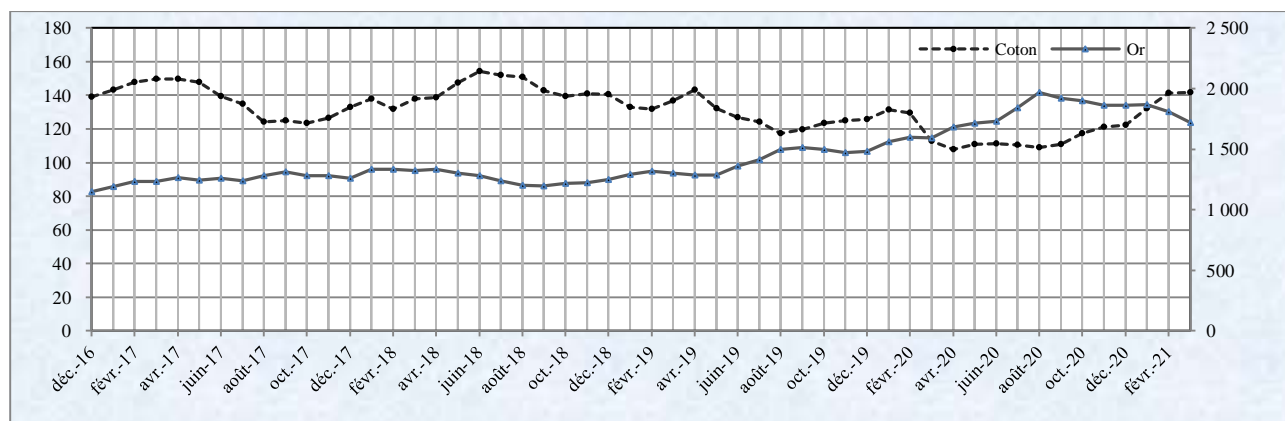
Source : INSD/DSSE/SSEC

Tableau 22: Evolution des indices des quantités annuels des principaux produits à l'importation

Code CTCI		2011	2012	2013	2014	2015	2016	2017	2018	2019	2020
042	Riz	99,6	142,3	160,1	133,5	135,7	176,3	186,9	226,2	187,9	149,5
334	Produits raffinés du pétrole	135,2	178,2	195,3	199,9	231,0	237,9	277,7	301,7	303,6	304,7
541	Produits médicaux et pharmaceutiques	210,1	185,7	281,4	195,5	212,5	293,0	225,2	344,5	302,5	419,1
562	Engrais manufacturés	110,9	159,1	178,2	168,4	180,9	247,2	217,7	212,7	130,4	203,8
661	Chaux, ciments et matériaux de construction fabriqués (excepté argile, verre)	123,5	167,6	188,6	170,1	207,0	242,4	294,1	255,5	224,2	357,7
723	Appareils et matériels de génie civil et de construction, et leurs pièces	104,0	207,7	270,7	138,1	151,7	258,3	213,8	214,1	257,5	231,1
744	Equipement mécanique de manutention; parties et pièces détachées, nda	180,2	347,8	450,6	181,6	327,2	399,3	477,6	443,5	489,4	351,7
781	Voitures automobiles à tous moteurs, pour le transport des personnes	199,1	237,3	278,1	254,2	275,1	275,8	337,0	377,5	387,4	360,8
782	Voitures automobiles à tous moteurs, pour le transport des marchandises	210,2	340,9	362,1	278,3	297,9	349,8	472,4	436,9	465,3	537,9
785	Motocycles, scooters et autres vélocipèdes avec ou sans moteur	142,0	162,4	192,0	191,1	205,3	186,2	230,4	236,3	174,3	242,8

Source : INSD/DSSE/SSEC

Figure 12: Evolution du cours de l'or (Londres) et du coton Index A (Liverpool)



Source des données: INSEE ; *Indices en euros - Base 2010*

DSSE/SSEC/2020/02
Mai 2021