



NOTE TRIMESTRIELLE **SUR LES STATISTIQUES** **DU COMMERCE EXTÉRIEUR**

Troisième trimestre 2017

Novembre 2017

INSD, Avenue Pascal ZAGRE, Ouaga 2000, 01 BP 374 Ouagadougou 01-BURKINA FASO
Tel: (226) 25 4985 02 – Fax: (226) 25 37 62 26 Site Web: www.insd.bf Email: insd@insd.bf
© INSD/ DSSE /Service des statistiques d'entreprises et du commerce N°02-2017

SOMMAIRE

SIGLES ET ABREVIATIONS.....	4
LISTE DES TABLEAUX.....	5
LISTE DES GRAPHIQUES.....	5
I. EVOLUTION DU COMMERCE EXTERIEUR.....	7
I.1.STATISTIQUES SUR LES EXPORTATIONS.....	7
I.2.PAYS CLIENTS DU BURKINA FASO.....	8
I.3.STATISTIQUES SUR LES IMPORTATIONS.....	9
I.4.PAYS FOURNISSEURS DU BURKINA FASO.....	10
I.5.BALANCE COMMERCIALE ET TAUX DE COUVERTURE.....	11
II. INDICES DU COMMERCE EXTERIEUR.....	12
II.1 INDICES A L'EXPORTATION.....	12
<i>Indice de Paasche des prix à l'exportation</i>	12
<i>Indice de Laspeyres des quantités à l'exportation</i>	13
<i>Indice des valeurs totales à l'exportation</i>	14
II.2 INDICES A L'IMPORTATION.....	14
<i>Indice de Paasche des prix à l'importation</i>	15
<i>Indice de Laspeyres des quantités à l'importation</i>	16
<i>Indice des valeurs totales à l'importation</i>	17
II.3 AUTRES INDICES DU COMMERCE EXTERIEUR.....	18
<i>Indice des termes de l'échange (ITE)</i>	18
<i>Indice de gain à l'exportation (IGE)</i>	18
ANNEXES.....	18
NOTE MÉTHODOLOGIQUE.....	19
NOTE SUR LE CALCUL DES INDICES DU COMMERCE EXTERIEUR.....	20
AUTRES TABLEAUX ET GRAPHIQUES.....	21

SIGLES ET ABREVIATIONS

BC	Balance commerciale
CTCI	Classification type pour le commerce international
DSSE	Direction des statistiques et des synthèses économiques
ICE	Indice du commerce extérieur
IGE	Indice de gain à l'exportation
ILQ	Indice de Laspeyres des quantités
INSD	Institut national de la statistique et de la démographie
IPP	Indice de Paasche des prix
ITE	Indice des termes de l'échange
IVT	Indice des valeurs totales
SH	Système harmonisé de désignation et de codification des marchandises
SSEC	Service des statistiques d'entreprises et du commerce
Nda	Non désignés ailleurs
TC	Taux de couverture
3T16	Troisième trimestre 2016
4T16	Quatrième trimestre 2016
1T17	Premier trimestre 2017
2T17	Deuxième trimestre 2017
3T17	Troisième trimestre 2017

LISTE DES TABLEAUX

Tableau 01 : Evolution des exportations en valeur et en volume.....	7
Tableau 02 : Evolution des principaux produits exportés valeur FOB (milliards de FCFA)	7
Tableau 03 : Statistiques trimestrielles des exportations par pays en valeur FOB (milliards de FCFA).....	8
Tableau 04 : Evolution des importations en valeur CAF et en volume.....	9
Tableau 05 : Evolution des principaux produits importés valeur CAF (milliards de FCFA)	9
Tableau 06 : Statistiques trimestrielles des importations par pays : valeur CAF (milliards de FCFA)	10
Tableau 07 : Evolution du commerce extérieur (en milliards de FCFA) et du taux de couverture	11
Tableau 08 : Evolution des indices synthétiques à l'exportation, base 100 en 2007	12
Tableau 09: Evolution des indices des valeurs unitaires des principaux produits à l'exportation.....	13
Tableau 10 : Evolution des indices des quantités des principaux produits à l'exportation.....	14
Tableau 11 : Evolution des indices synthétiques à l'importation base 100 en 2007	15
Tableau 12 : Evolution des indices des valeurs unitaires des principaux produits à l'importation.....	16
Tableau 13 : Evolution des indices des quantités des principaux produits à l'importation.....	17
Tableau 14 : Evolution d'autres indices du commerce extérieur	18
Tableau 15: Evolution des indices des valeurs unitaires trimestriels des principaux produits à l'exportation	22
Tableau 16: Evolution des indices des quantités trimestriels des principaux produits à l'exportation	24
Tableau 17: Evolution des indices des valeurs unitaires trimestriels des principaux produits à l'importation	26
Tableau 18: Evolution des indices des quantités trimestriels des principaux produits à l'importation	28
Tableau 19: Evolution des indices des valeurs unitaires annuels des principaux produits à l'exportation...30	
Tableau 20 : Evolution des indices des quantités annuels des principaux produits à l'exportation.....	31
Tableau 21: Evolution des indices des valeurs unitaires annuels des principaux produits à l'importation...31	
Tableau 22: Evolution des indices des quantités annuels des principaux produits à l'importation.....	31

LISTE DES GRAPHIQUES

Figure 01 : Exportations du quatrième trimestre 2015 par pays en %	8
Figure 02 : Importations du quatrième trimestre 2015 par pays en %.....	10
Figure 03 : Evolution trimestrielle de la balance commerciale et du taux de couverture depuis 2007	11
Figure 04 : Evolution trimestrielle de l'indice Paasche des prix (IPP) à l'exportation depuis 2007	12
Figure 05 : Evolution trimestrielle de l'indice de Laspeyres des quantités (ILQ) à l'exportation depuis 2007	13
Figure 06 : Evolution trimestrielle de l'indice des valeurs totales (IVT) à l'exportation depuis 2007.....	14
Figure 07 : Evolution trimestrielle de l'indice de Paasche des prix à l'importation depuis 2007.....	15
Figure 08 : Evolution trimestrielle de l'indice de Laspeyres des quantités (ILQ) à l'importation depuis 2007	16
Figure 09 : Evolution trimestrielle des indices des valeurs totales à l'importation depuis 2007	17
Figure 10 : Evolution trimestrielle de l'indice des termes de l'échange depuis 2007	18
Figure 11 : Evolution trimestrielle de l'indice de gain à l'exportation depuis 2007.....	18
Figure 12: Evolution du cours de l'or(Londres - US \$/Troy oz) et du coton Index A (Liverpool - Cents US/0,45 kg).....	32

AVANT-PROPOS

L'Institut national de la statistique et de la démographie (INSD) a le plaisir de mettre à la disposition des utilisateurs, la **note trimestrielle sur les statistiques du commerce extérieur (SCE) du Burkina Faso du troisième trimestre 2017**.

Cette publication, élaborée par le Service des statistiques d'entreprises et du commerce (SSEC) de la Direction des statistiques et des synthèses économiques (DSSE) de l'Institut national de la statistique et de la démographie (INSD), tous les trois (3) mois, vient compléter les publications annuelles que sont la **situation du commerce extérieur et l'annuaire du commerce extérieur du Burkina Faso**.

Elle propose une batterie d'indicateurs suivis de commentaires, donnant ainsi à l'utilisateur une vue synthétique de l'évolution conjoncturelle du commerce extérieur.

Nous adressons nos vifs remerciements à tous ceux qui ont contribué à l'élaboration de ce document, notamment les services de la Direction générale des Douanes du Burkina Faso pour la mise à disposition à temps du fichier mensuel des déclarations douanières, tous les utilisateurs des statistiques du commerce extérieur dont les contributions ont permis l'amélioration de la présente publication.

En espérant que ce document réponde à vos attentes, l'Institut reste à la disposition des lecteurs pour toutes autres informations complémentaires.

Le Directeur général

Pr Banza Baya

Chevalier de l'Ordre des Palmes Académiques

I. EVOLUTION DU COMMERCE EXTERIEUR

Les statistiques des échanges du Burkina Faso indiquent une évolution croissante de ses flux d'importations et d'exportations. Malgré le développement incessant du secteur minier amorcé depuis 2009 sur le territoire, la balance commerciale reste déficitaire.

Au cours du troisième trimestre de l'année 2017, le déficit commercial est ressorti à 273,6 milliards de FCFA contre 103,9 milliards de FCFA au trimestre précédent. Il s'est détérioré de 163,4% suite à une hausse des importations et une baisse des exportations des marchandises. La structure des exportations et des importations du Burkina Faso, analysée ci-dessous, reste inchangée au cours du trimestre sous revu.

I.1 STATISTIQUES SUR LES EXPORTATIONS

Les exportations en valeur du Burkina Faso au troisième trimestre 2017 enregistrent une baisse de 30,5% en glissement trimestriel et de 7,3% par rapport au même trimestre de l'année 2016. Les quantités exportées suivent la même tendance, mais de manière plus amplifiée en glissement trimestriel et modérée en glissement annuel. La valeur totale des exportations des trois premiers trimestres de 2017 représente 87,2% du total de la valeur des exportations de l'année 2016. Ce rapport est de 79,2% pour les volumes exportés.

Tableau 01 : Evolution des exportations en valeur et en volume

	Trimestres					Glissement (%)		Cumul	
	3 T 16	4 T 16	1 T 17	2 T 17	3 T 17	Trim.	Annuel	2016	2017
Exportations valeur FOB (en milliards FCFA)	334,5	432,5	456,9	446,3	310,1	- 30,5	-7,3	1 058,3	1 213,3
Exportations (en milliers de tonnes)	150,6	282,9	328,6	281,7	148,5	- 47,3	-1,4	958,1	758,9

Source : INSD/DSSE/SSEC

Au troisième trimestre 2017, l'Or reste le principal produit exporté, représentant 77,0% des exportations en valeur. Il est suivi des fruits (à l'exception des oléagineux) avec 3,4% et les graines et fruits oléagineux servant à extraire l'huile (1,7%).

Les exportations d'or ont baissé de 12,9% par rapport au trimestre précédent et de 10,0% par rapport au troisième trimestre de 2016. Les exportations de fruits ont baissé de 83,2% en glissement trimestriel et de 24,3% en glissement annuel. Les exportations de Graines et fruits oléagineux servant à extraire l'huile ont baissé de 54,2% en glissement trimestriel et ont augmenté de 45,9% en glissement annuel. Le coton, qui a été le quatrième produit exporté au cours du trimestre, a connu une baisse de ses exportations de 91,6% en glissement trimestriel. Mais, en glissement trimestriel les exportations de coton enregistrent une hausse saisonnière de 1319,4%.

Le tableau 2 permet d'apprécier les niveaux des dix (10) principaux produits exportés et d'observer leurs fluctuations.

Tableau 02 : Evolution des principaux produits exportés valeur FOB (milliards de FCFA)

	Trimestres					Glissement (%)		Cumul	
	3 T 16	4 T 16	1 T 17	2 T 17	3 T 17	Trim.	Annuel	2016	2017
Or, non monétaire	265,3	271,0	275,4	274,0	238,8	-12,9	-10,0	649,3	788,3
Fruits (à l'exception des fruits oléagineux), frais ou secs	14,1	2,5	34,4	60,1	10,6	-82,3	-24,3	73,1	105,2
Graines et fruits oléagineux, même concassés, servant à extraire l'huile	3,6	15,2	26,6	11,5	5,3	-54,2	45,9	54,3	43,4
Coton	0,4	94,2	71,0	61,3	5,2	-91,6	1319,4	158,2	137,4
Graines et fruits oléagineux, servant à extraire autres huiles fixes	8,5	6,0	4,8	3,4	4,9	44,3	-43,0	16,7	13,1
Appareils et matériels de génies civils et de construction, et leurs pièces	0,8	4,4	1,9	0,1	2,0	1478,3	145,2	3,7	4,0
Equipement mécanique de manutention; parties et pièces détachées, nda	0,4	1,5	1,0	0,6	1,6	188,6	277,0	1,4	3,2
Autres huiles végétales fixes	0,8	1,9	2,3	1,2	1,3	7,1	57,5	4,5	4,8
Légumes et plantes potagères, frais, congelés ou simplement conservés	0,2	0,2	1,0	0,4	0,4	-12,9	123,8	2,4	1,9
Autres huiles végétales fixes	0,8	1,9	2,3	1,2	1,3	7,1	57,5	4,5	4,8

Source : INSD/DSSE/SSEC

I.2 PAYS CLIENTS DU BURKINA FASO

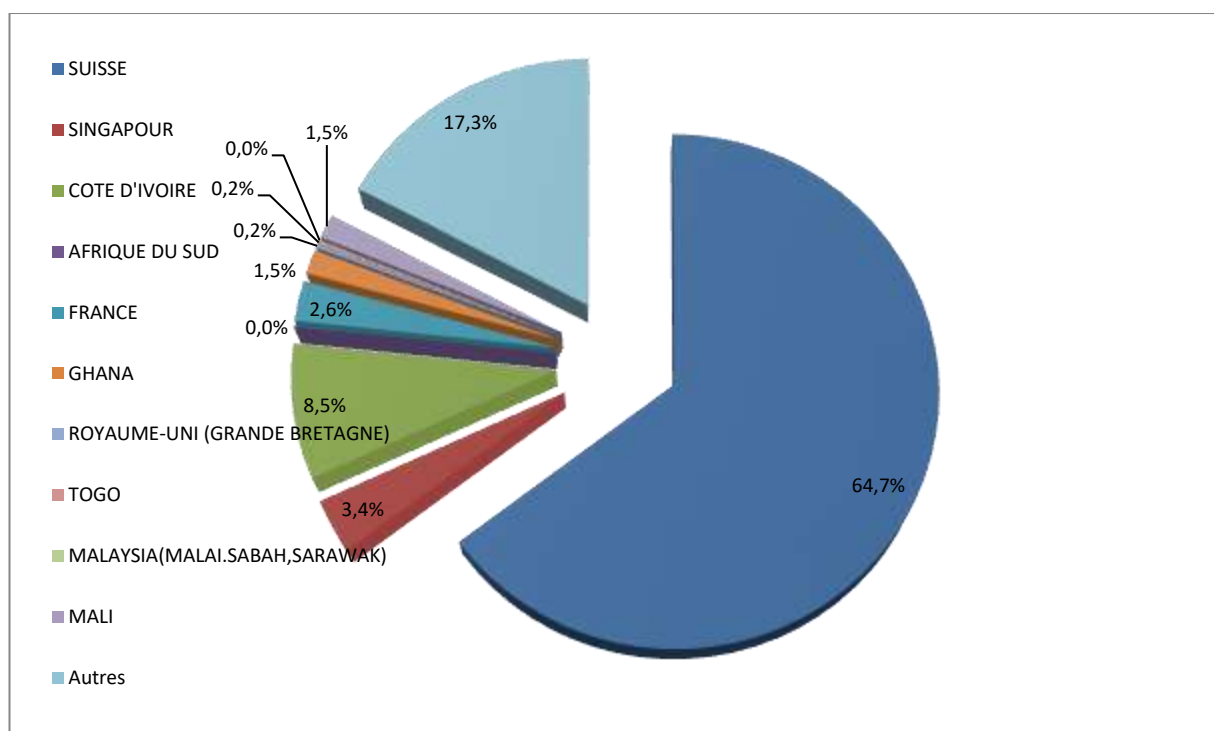
La Suisse reste le principal partenaire avec 64,7% des exportations totales, du fait qu'elle est une destination privilégiée de l'Or burkinabè. Elle est suivie de la Cote d'Ivoire avec 8,5% des exportations du trimestre. Vient ensuite Singapour qui a été la destination des 3,4% des exportations totales du trimestre. La France est en quatrième position en accueillant 2,6 de la valeur des exportations du trimestre. Sur le Continent africain, les principales destinations classées dans le Top 10 des pays clients du Burkina Faso sont : la Cote d'Ivoire, le Mali, le Ghana et le Togo.

Tableau 03 : Statistiques trimestrielles des exportations par pays en valeur FOB (milliards de FCFA)

	Trimestres					Glissement (%)		Cumul	
	3 T 16	4 T 16	1 T 17	2 T 17	3 T 17	Trim.	Annuel	2016	2017
SUISSE	236,5	256,6	240,7	245,7	200,7	-18,3	-15,1	632,8	687,2
COTE D'IVOIRE	18,8	22,4	24,4	18,9	26,4	39,8	40,1	41,1	69,6
SINGAPOUR	6,4	31,1	68,5	67,6	10,5	-84,4	65,1	105,9	146,7
FRANCE	2	19,6	3,4	3,5	7,9	123,5	300,9	16,8	14,9
MALI	3,2	1,7	2,1	2,7	4,8	79,6	49,6	8,7	9,6
GHANA	3	11,8	10,6	4,8	4,7	-2,8	59,7	24,4	20,2
ROYAUME-UNI (GRANDE BRETAGNE)	0,6	9	5,1	2,4	0,6	-75	-0,1	13,3	8
TOGO	1,5	3,9	7,7	2,5	0,6	-78	-61,7	13	10,8
MALAYSIA (MALAI.SABAH, SARAWAK)	0,3	0,2	0,6	0,2	0,2	-36,4	-45,4	1,7	1
AFRIQUE DU SUD	15,7	9,8	11,9	4,4	0,1	-97,3	-99,2	44,2	16,5

Source : INSD/DSSE/SSEC

Figure 01 : Exportations du troisième trimestre 2017 par partenaire en %



Source : INSD/DSSE/SSEC

I.3 STATISTIQUES SUR LES IMPORTATIONS

Les importations en valeur de marchandises du Burkina Faso connaissent une augmentation de 6,1% au troisième trimestre 2017 : elles s'établissent à 583,7 milliards de FCFA contre 550,2 milliards de FCFA au deuxième trimestre 2017. En glissement annuel, les importations ont augmenté de 37,2%. Les importations des trois premiers trimestres de 2017 représentent en valeur 109,8% des importations totales de l'année 2016. Elles représentent en volume 107,4% du volume total des importations de 2016.

Les quantités importées sont passées de 1481,7 milliers de tonnes au deuxième trimestre à 1603,4 milliers de tonnes au troisième trimestre 2016, soit une hausse de 8,2%. En glissement annuel, la hausse est de 28,3%. Ces augmentations sont dues à la hausse des importations de produits pétroliers, de ciments et de matériaux de construction, de riz, des équipements mécaniques de manutention et des véhicules automobiles affectés au transport des personnes.

Tableau 04 : Evolution des importations en valeur CAF et en volume

	Trimestres					Glissement (%)		Cumul	
	3 T 16	4 T 16	1 T 17	2 T 17	3 T 17	Trim.	Annuel	2016	2017
Importations (en milliards FCFA)	425,4	491,4	492,5	550,2	583,7	6,1	37,2	1 481,8	1 626,4
Importations (en milliers de tonnes)	1 249,7	1 500,3	1 291,8	1 481,7	1 603,4	8,2	28,3	4 076,7	4 376,9

Source : INSD/DSSE/SSEC

Le tableau 05, ci-dessous, permet d'analyser les évolutions en valeurs, enregistrées au cours du quatrième trimestre 2015, des principaux produits importés avec les variations suivantes :

- « Produits médicaux et pharmaceutiques » : ils enregistrent une hausse de 20,2% par rapport au deuxième trimestre 2017 et une baisse de 10,9% en glissement annuel ;
- « Chaux, ciments et matériaux de construction fabriquée » : ils ont augmenté de 30,6% en glissement trimestriel et de 55,1% en glissement annuel ;
- Riz : Il a enregistré une hausse en glissement trimestriel de 39,2% et de 59,0% en glissement annuel ;
- « Voitures automobiles à tous moteurs, pour le transport de personnes » : ils ont connu une hausse de 8,8% en glissement trimestriel et de 24,3% en glissement annuel.

Tableau 05 : Evolution des principaux produits importés valeur CAF (milliards de FCFA)

Produits	Trimestres					Glissement (%)		Cumul	
	3 T 16	4 T 16	1 T 17	2 T 17	3 T 17	Trim.	Annuel	2016	2017
Produits raffinés du pétrole	84,8	92,4	94,6	121,2	116,8	-3,7	37,8	282,1	332,6
Chaux, ciments et matériaux de construction fabriquée	17,8	21,7	18,6	21,1	27,5	30,6	55,1	50,3	67,2
Produits médicaux et pharmaceutiques	24,1	28,4	34,4	17,9	21,5	20,2	-10,9	99,3	73,7
Riz	13,3	17,5	11,1	15,3	21,2	39,2	59	44,6	47,5
Equipement mécanique de manutention; parties et pièces détachées, nda	8,9	15,8	13,5	21,3	19,4	-9,1	116,5	30,7	54,2
Voitures automobiles à tous moteurs, pour le transport des personnes	11,9	12,4	13,4	13,6	14,8	8,8	24,3	33,3	41,7
Voitures automobiles à tous moteurs, pour le transport des marchandises	9,3	18,5	14,8	17,7	14,6	-17,8	57	25,1	47,1
Engrais manufacturés	8,2	11,3	14,7	24,3	12,8	-47,3	56,3	68,1	51,8
Motocycles, scooters et autres vélocipèdes avec ou sans moteur	8,1	11,1	12,4	10,7	10,7	-0,6	32	29,1	33,8
Appareils et matériels de génie civil et de construction, et leurs pièces	7,4	9,4	11	13,8	9,2	-33,1	24,5	47,8	34

Source : INSD/DSSE/SSEC26

I.4 PAYS FOURNISSEURS DU BURKINA FASO

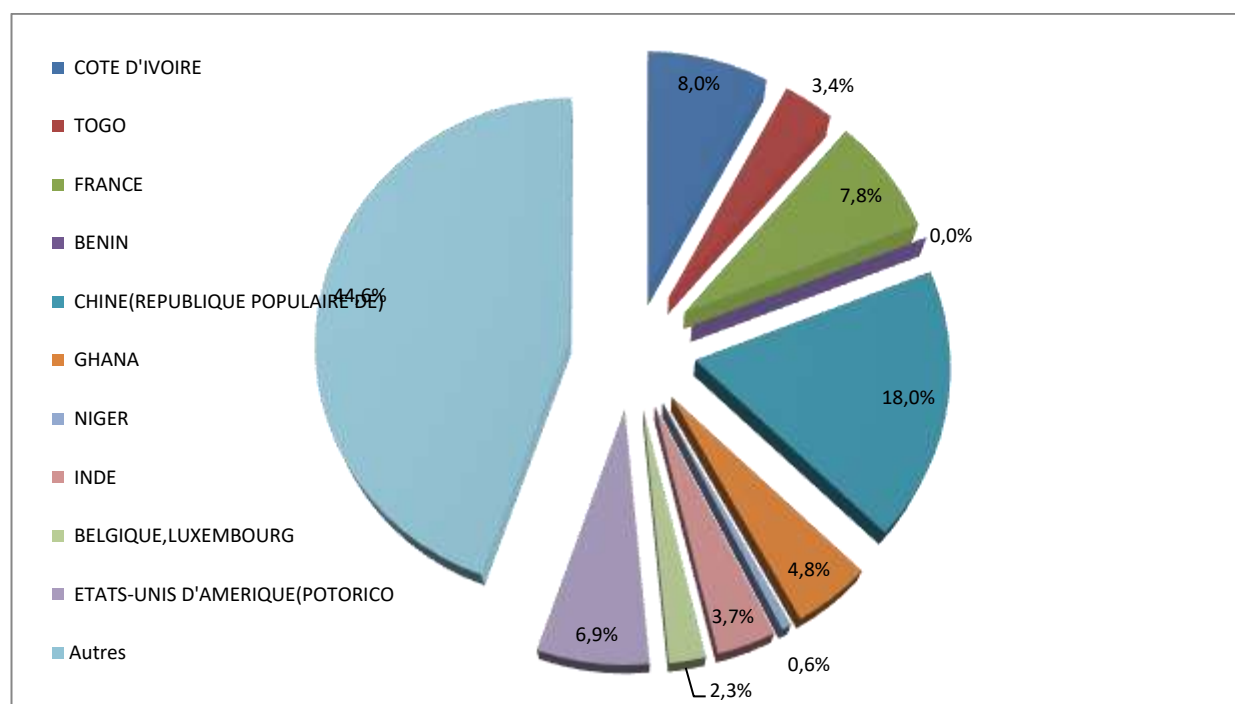
Au troisième trimestre 2017, la République populaire de Chine garde son rang de premier pays fournisseur de marchandises depuis le début de l'année 2017. Elle est suivie de la Côte d'Ivoire, de la France, des Etats Unis d'Amérique et du Ghana. Le top10 des partenaires fournisseurs du Burkina Faso au cours du troisième trimestre de l'année 2017 se présente ainsi comme suit : République populaire de Chine, Côte d'Ivoire, France, Etats Unis d'Amérique, Ghana, Inde, Togo, Belgique, Niger et Bénin.

Tableau 06 : Statistiques trimestrielles des importations par pays : valeur CAF (milliards de FCFA)

	Trimestres					Glissement (%)		Cumul	
	3 T 16	4 T 16	1 T 17	2 T 17	3 T 17	Trim.	Annuel	2016	2017
CHINE (REPUBLIQUE POPULAIRE DE)	70,6	69,4	72,1	67,6	104,9	55,2	48,5	203	244,5
COTE D'IVOIRE	37	46,6	43	50,8	46,4	-8,5	25,4	125,2	140,2
FRANCE	37	38,4	46,9	49,5	45,3	-8,6	22,3	122,8	141,7
ETATS-UNIS D'AMERIQUE(POTORICO)	20,1	28,3	41,9	42,6	40,5	-5,1	100,9	132,4	125
GHANA	25,4	29,2	31	25,8	28,2	9,5	11	69,7	84,9
INDE	15	30,6	24,8	21,6	21,3	-1,3	42,7	60,6	67,7
TOGO	19,8	19,1	19,7	17,7	19,7	11	-0,8	51,9	57
BELGIQUE, LUXEMBOURG	5,4	7,6	4,9	11,4	13,4	17,5	149,6	27,5	29,7
NIGER	0,6	6,7	3	4,8	3,5	-26,7	508,1	12,6	11,3
BENIN	0,2	0,3	0,2	0,2	0,3	87,9	43,2	1,1	0,6

Source : INSD/DSSE/SSEC

Figure 02 : Importations du troisième trimestre 2017 par partenaire en %



Source : INSD/DSSE/SSEC

I.5 BALANCE COMMERCIALE ET TAUX DE COUVERTURE

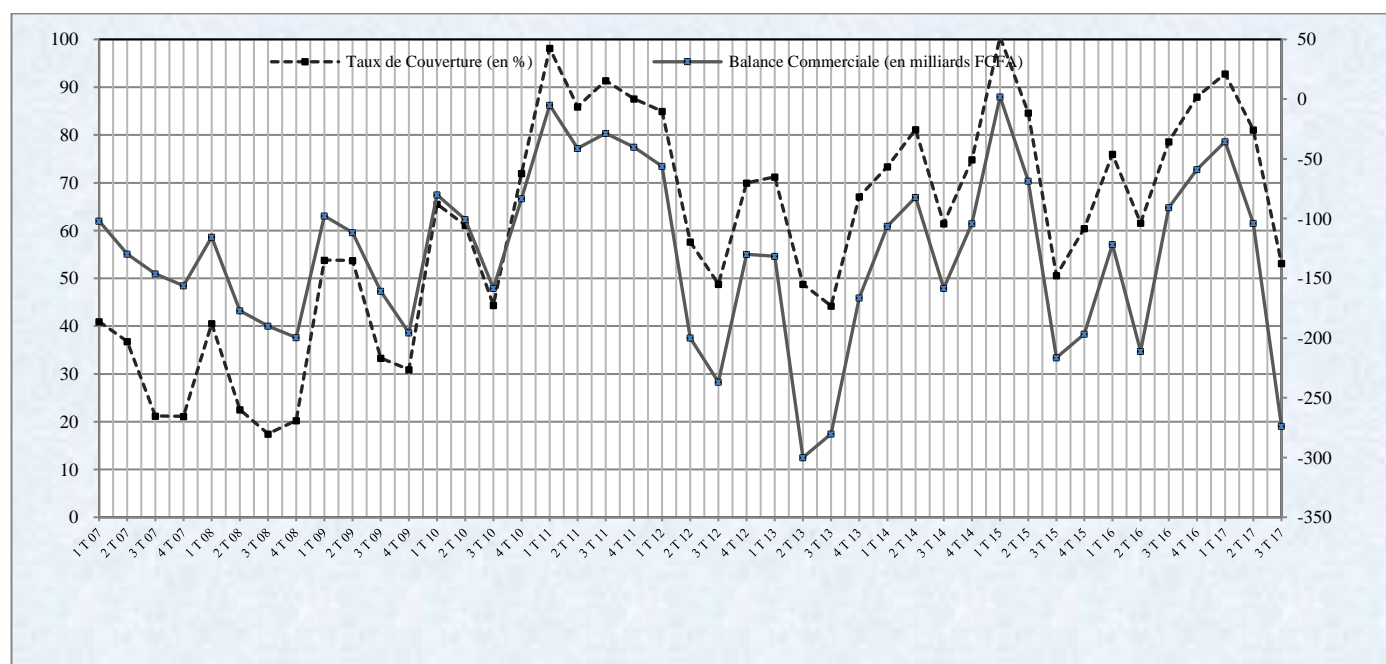
La balance commerciale du Burkina Faso présente un déficit depuis le premier trimestre 2017. Ce déficit s'est établi à 273,6 milliards de FCFA au troisième trimestre. Ce déficit est le plus élevé depuis le quatrième de l'année 2016. Le taux de couverture des exportations par les importations au troisième trimestre est de 53,1%. Ce déficit commercial s'est aggravé du fait de la hausse des importations et la baisse des exportations, en glissement trimestriel comme en glissement annuel.

Tableau 07 : Evolution du commerce extérieur (en milliards de FCFA) et du taux de couverture

	Trimestres					Glissement (%)		Cumul	
	3 T 16	4 T 16	1 T 17	2 T 17	3 T 17	Trim.	Annuel	2016	2017
Exportations FOB	334,5	432,5	456,9	446,3	310,1	- 30,5	-7,3	1 058,3	1 213,3
Importations CAF	425,4	491,4	492,5	550,2	583,7	6,1	37,2	1 481,8	1 626,4
Balance commerciale	-90,9	-58,9	-35,6	-103,9	-273,6	- 163,4	-201,1	-423,4	-413,1
Taux de couverture (%)	78,6	88,0	92,8	81,1	53,1			-40,0	-34,0

Source : INSD/DSSE/SSEC

Figure 03 : Evolution trimestrielle de la balance commerciale et du taux de couverture depuis 2007



Source : INSD/DSSE/SSEC

II. INDICES DU COMMERCE EXTERIEUR

Les indices du commerce extérieur traduisent l'évolution des échanges entre le Burkina Faso et ses partenaires commerciaux. Ils permettent de déceler les changements conjoncturels intervenus aussi bien dans les exportations que dans les importations.

II.1 INDICES A L'EXPORTATION

Les indices à l'exportation analysés dans cette section sont : l'indice des valeurs totales, l'indice de Paasche des prix et l'indice de Laspeyres des quantités. Ces indices synthétiques sont calculés à partir des indices élémentaires des différents produits à chaque période (un tableau détaillé des indices par produit figure en annexe).

Tableau 08 : Evolution des indices synthétiques à l'exportation, base 100 en 2007

	Trimestres					Glissement (%)	
	3 T 16	4 T 16	1 T 17	2 T 17	3 T 17	Trim.	Annuel
Indice de Paasche des prix (IPP)	328,9	141,6	145,9	164,4	247,1	50,3	- 24,9
Indice de Laspeyres des quantités (ILQ)	162,7	512,2	525,5	457,5	202,0	-55,9	24,1
Indice des valeurs totales (IVT)	535,1	725,1	766,9	752,3	499,1	-33,6	- 6,7

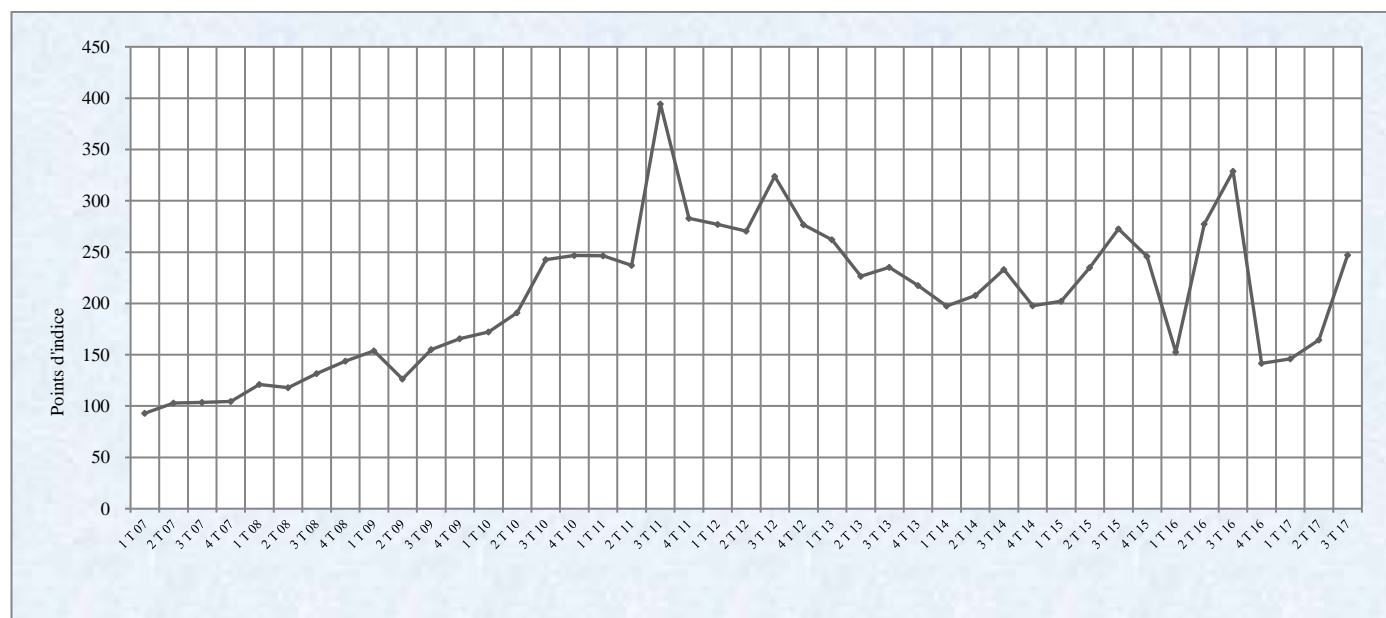
Source : INSD/DSSE/SSEC

Indice de Paasche des prix à l'exportation

L'indice de Paasche des prix enregistre une hausse de 50,3% comparé à sa valeur du trimestre précédent. Cette tendance est imprimée par les principaux produits exportés : « Légumes et plantes potagères, frais, congelés ou simplement conservés » ; les « Fruits frais ou secs » ainsi que les « Appareils et matériels de génie civil et de construction, et leurs pièces ».

En glissement annuel, l'indice a baissé de 24,9%. Cette baisse a été imprimée par des produits tels que les « Légumes et plantes potagères, frais, congelés ou simplement conservés », l'Or, le Coton...

Figure 04 : Evolution trimestrielle de l'indice Paasche des prix (IPP) à l'exportation depuis 2007



Source : INSD/DSSE/SSEC

L'évolution des indices des valeurs unitaires des principaux produits figure dans le tableau 09 ci-après.

Tableau 09: Evolution des indices des valeurs unitaires des principaux produits à l'exportation

Code CTCI	Libellés	Base 2007	Trimestres					Glissement (%)	
			3 T 16	4 T 16	1 T 17	2 T 17	3 T 17	Trim.	Annuel
054	Légumes et plantes potagères, frais, congelés ou simplement conservés	100	291,5	101,7	80,4	82,0	211,0	157,3	- 27,6
057	Fruits (à l'exception des fruits oléagineux), frais ou secs	100	498,3	661,9	380,9	455,5	677,5	48,7	36,0
081	Nourritures destinés aux animaux (à l'exception des céréales non moulues)	100	299,4	254,5	215,2	239,7	233,4	- 2,6	- 22,0
222	Graines et fruits oléagineux, même concassés, servant à extraire l'huile	100	401,5	294,5	351,8	462,3	481,0	4,0	19,8
223	Graines et fruits oléagineux, servant à extraire autres huiles fixes	100	132,2	139,5	154,3	142,5	136,3	- 4,4	3,1
263	Coton	100	115,5	135,6	157,8	158,8	85,5	- 46,1	- 26,0
716	Machines et appareils électriques rotatifs et leurs pièces détachées, nda	100	38,6	113,7	70,6	253,3	120,0	- 52,6	210,9
723	Appareils et matériels de génie civil et de construction, et leurs pièces	100	205,6	225,7	132,2	49,4	108,9	120,5	- 47,0
744	Equipement mécanique de manutention; parties et pièces détachées, nda	100	102,5	337,0	137,1	123,2	118,3	- 4,0	15,4
971	Or, non monétaire (à l'exclusion des minerais et concentrés d'or)	100	451,7	424,7	432,3	429,3	410,6	- 4,4	- 9,1

Source : INSD/DSSE/SSEC

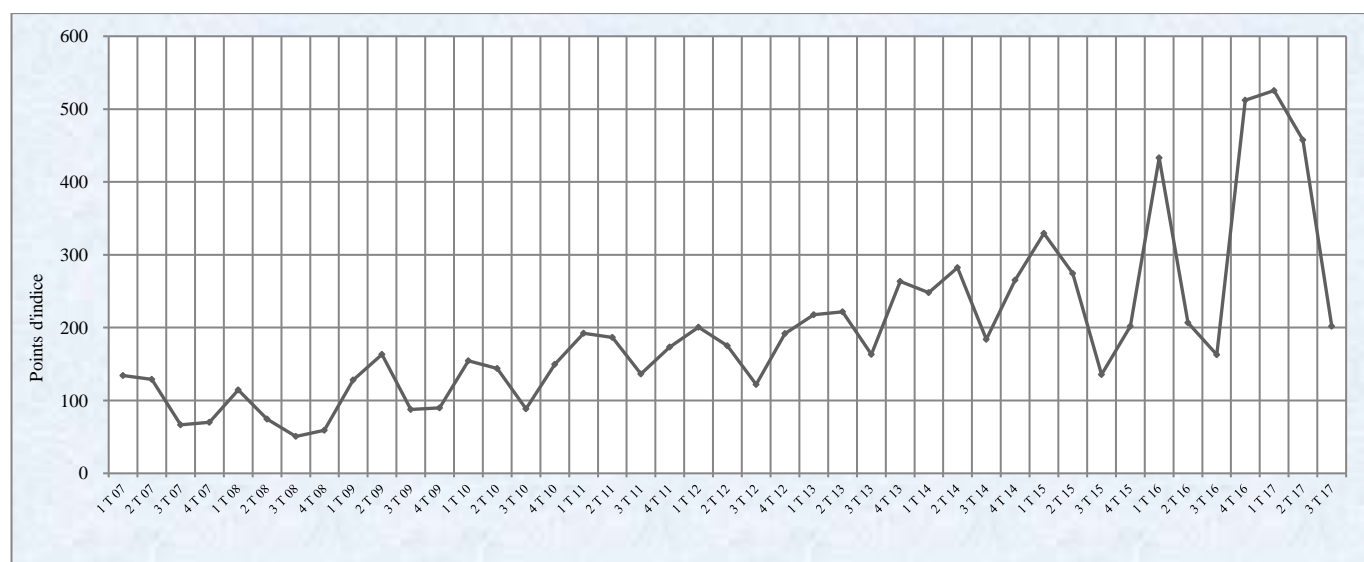
Indice de Laspeyres des quantités à l'exportation

Les quantités de marchandises exportées au troisième trimestre 2017 s'élèvent à 148,5 mille tonnes (Cf. tableau 01). L'indice de Laspeyres des quantités enregistre une baisse en glissement trimestriel de 55,9%.

Les principaux produits ayant impacté la tendance de l'indice de Laspeyres des quantités sont : le « coton », les « Graines et fruits oléagineux, même concassés, servant à extraire l'huile », les « Fruits frais ou secs », les « Légumes et plantes potagères, frais, congelés ou simplement conservés », l'Or...

En glissement annuel, l'indice a enregistré une hausse de 24,1% occasionné par la hausse des indices des produits tels que les « Légumes et plantes potagères, frais, congelés ou simplement conservés », les « Graines et fruits oléagineux, même concassés, servant à extraire l'huile », le Coton...

Figure 05 : Evolution trimestrielle de l'indice de Laspeyres des quantités (ILQ) à l'exportation depuis 2007



Source : INSD/DSSE/SSEC

L'évolution des indices des quantités des principaux produits figure dans le tableau 10 ci-après.

Tableau 10 : Evolution des indices des quantités des principaux produits à l'exportation

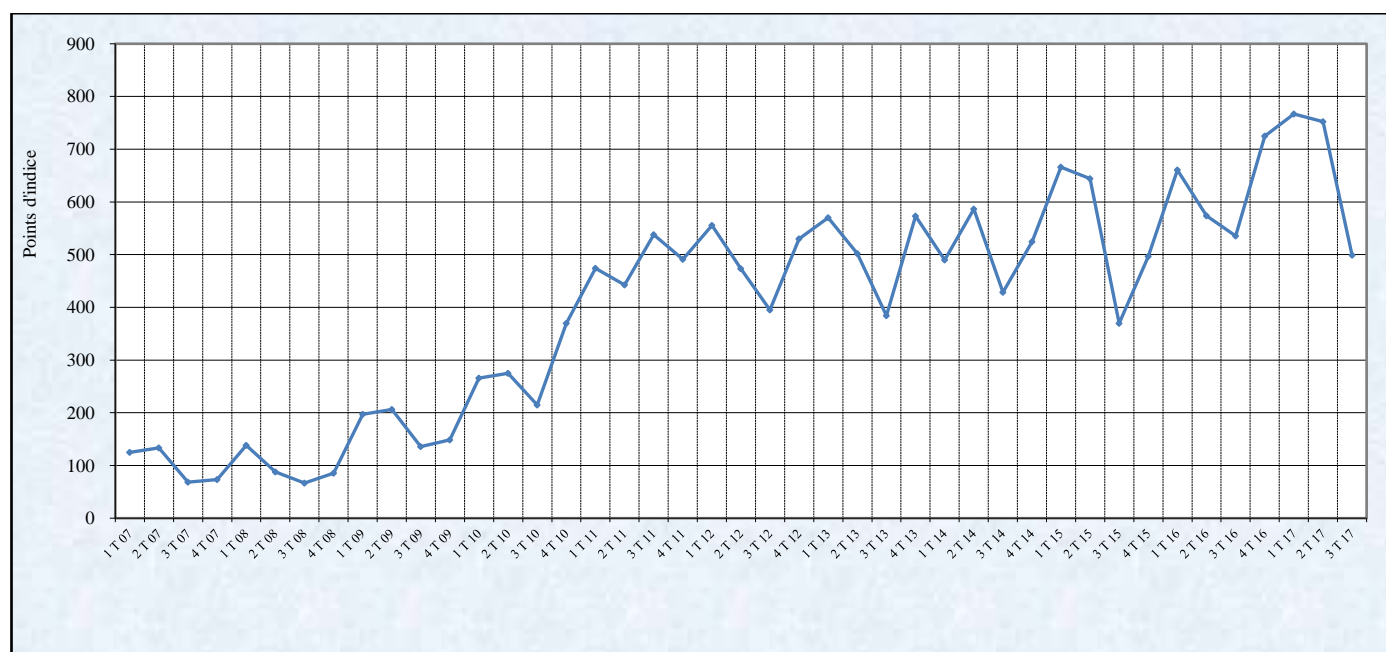
Code CTCI	Libellés	Base 2007	Trimestres					Glissement (%)	
			3 T 16	4 T 16	1 T 17	2 T 17	3 T 17	Trim.	Annuel
054	Légumes et plantes potagères, frais, congelés ou simplement conservés	100	12,8	47,6	281,8	117,2	39,6	- 66,2	209,1
057	Fruits (à l'exception des fruits oléagineux), frais ou secs	100	436,6	58,8	1 397,4	2 040,5	242,9	- 88,1	- 44,4
081	Nourritures destinés aux animaux (à l'exception des céréales non moulues)	100	136,1	349,4	643,5	390,9	495,0	26,6	263,6
222	Graines et fruits oléagineux, même concassés, servant à extraire l'huile	100	29,4	169,1	247,1	81,4	35,8	- 56,0	21,8
223	Graines et fruits oléagineux, servant à extraire autres huiles fixes	100	155,2	102,5	75,4	56,8	85,7	50,9	- 44,7
263	Coton	100	0,9	192,0	124,4	106,7	16,6	- 84,4	1 817,2
716	Machines et appareils électriques rotatifs et leurs pièces détachées, nda	100	194,6	79,0	5,6	18,3	52,0	183,2	- 73,3
723	Appareils et matériels de génie civil et de construction, et leurs pièces	100	57,0	277,1	204,7	36,8	263,7	615,8	362,8
744	Equipement mécanique de manutention; parties et pièces détachées, nda	100	110,1	112,5	187,2	119,7	359,8	200,6	226,7
971	Or, non monétaire (à l'exclusion des minerais et concentrés d'or)	100	5 090,0	5 531,0	5 521,8	5 532,9	5 041,3	- 8,9	- 1,0

Source : INSD/DSSE/SSEC

Indice des valeurs totales à l'exportation

Les valeurs des exportations ont baissé au troisième trimestre 2017 comparativement au trimestre précédent. En effet, l'indice des valeurs totales à l'exportation enregistre une baisse de 33,6% en glissement trimestriel. L'indice enregistre une baisse moindre en glissement annuel (-6,7%).

Figure 06 : Evolution trimestrielle de l'indice des valeurs totales (IVT) à l'exportation depuis 2007



Source : INSD/DSSE/SSEC

II.2 INDICES A L'IMPORTATION

Les évolutions des indices à l'importation sont présentées dans cette section dans le but de déceler les changements conjoncturels essentiels des importations du Burkina Faso.

Tableau 11 : Evolution des indices synthétiques à l'importation base 100 en 2007

	Trimestres					Glissement (%)	
	3 T 16	4 T 16	1 T 17	2 T 17	3 T 17	Trim.	Annuel
Indice de Paasche des prix (IPP)	85,1	87,1	84,8	79,8	85,0	6,5	-0,1
Indice de Laspeyres des quantités (ILQ)	261,3	292,7	75,5	90,1	89,7	-0,4	-65,7
Indice des valeurs totales (IVT)	222,2	255,0	64,0	71,9	76,2	6,1	-65,7

Source : INSD/DSSE/SSEC

Indice de Paasche des prix à l'importation

L'indice de Paasche des prix à l'importation s'est apprécié de 6,5% au troisième trimestre 2017 comparativement au trimestre précédent. En glissement annuel l'indice a demeuré presque stable. Il a connu en effet une légère dépréciation (-0,1%) par rapport au troisième trimestre 2016.

Figure 07 : Evolution trimestrielle de l'indice de Paasche des prix à l'importation depuis 2007



Source : INSD/DSSE/SSEC

L'évolution des indices des valeurs unitaires des « Voitures automobiles à tous moteurs, pour le transport des personnes » et des « produits raffinés du pétrole » a impacté la tendance de l'indice à la hausse.

Le tableau 12, ci-après renseigne sur les tendances de l'indice Paasche des prix des principaux produits importés.

Tableau 12 : Evolution des indices des valeurs unitaires des principaux produits à l'importation

Code CTCI	Libellé	Trimestres					Glissement (%)		
		2007	3 T 16	4 T 16	1 T 17	2 T 17	3 T 17	Trim.	Annuel
042	Riz	100	96,1	109,7	107,8	108,6	105,5	- 2,8	9,8
334	Produits raffinés du pétrole	100	98,3	100,1	102,9	108,8	110,0	1,1	11,9
541	Produits médicinaux et pharmaceutiques	100	120,6	69,6	148,4	113,1	106,4	- 6,0	- 11,8
562	Engrais manufacturés	100	86,5	106,8	121,6	113,4	110,6	- 2,4	27,9
661	Chaux, ciments et matériaux de construction fabriqués (excepté argile, verre)	100	108,1	113,0	111,3	114,5	112,4	- 1,8	4,0
723	Appareils et matériels de génie civil et de construction, et leurs pièces	100	167,6	228,9	257,1	265,4	221,4	- 16,6	32,2
744	Equipement mécanique de manutention; parties et pièces détachées, nda	100	166,3	186,9	194,2	269,0	231,8	- 13,8	39,4
781	Voitures automobiles à tous moteurs, pour le transport des personnes	100	61,6	65,2	66,7	64,3	65,0	1,1	5,5
782	Voitures automobiles à tous moteurs, pour le transport des marchandises	100	116,6	188,3	135,7	143,4	122,6	- 14,5	5,2
785	Motocycles, scooters et autres vélocipèdes avec ou sans moteur	100	111,4	145,2	129,6	107,4	95,7	- 10,9	- 14,1

Source : INSD/DSSE/SSEC

Indice de Laspeyres des quantités à l'importation

L'indice des quantités des marchandises importées est resté quasiment stable (-0,4%) au troisième trimestre 2017. Comparativement au troisième trimestre 2016, l'indice a baissé de 65,7%. La baisse de l'indice en glissement annuel est imposée par la forte baisse des indices de tous les principaux produits importés. La plus faible baisse observée concerne le groupe de biens : « Equipement mécanique de manutention; parties et pièces détachées, nda. » (-61,2%).

Figure 08 : Evolution trimestrielle de l'indice de Laspeyres des quantités (ILQ) à l'importation depuis 2007



Source : INSD/DSSE/SSEC

Le tableau 13, ci-après, renseigne sur les tendances de l'indice des quantités des principaux produits importés.

Tableau 13 : Evolution des indices des quantités des principaux produits à l'importation

Code CTCI	Libellé	Base 2007	Trimestres					Glissement (%)	
			3 T 16	4 T 16	1 T 17	2 T 17	3 T 17	Trim.	Annuel
042	Riz	100	167,9	192,6	31,0	42,5	60,8	43,3	- 63,8
334	Produits raffinés du pétrole	100	228,2	244,3	60,8	73,8	70,3	- 4,8	- 69,2
541	Produits médicinaux et pharmaceutiques	100	219,5	448,1	63,5	43,4	55,4	27,8	- 74,7
562	Engrais manufacturés	100	159,1	178,2	50,9	89,9	48,6	- 46,0	- 69,4
661	Chaux, ciments et matériaux de construction fabriqués (excepté argile, verre)	100	234,1	273,7	59,4	65,6	87,2	32,9	- 62,7
723	Appareils et matériels de génie civil et de construction, et leurs pièces	100	219,9	205,3	53,3	64,5	51,8	- 19,8	- 76,5
744	Equipement mécanique de manutention; parties et pièces détachées, nda	100	328,3	514,8	106,4	120,9	127,4	5,4	- 61,2
781	Voitures automobiles à tous moteurs, pour le transport des personnes	100	295,9	291,2	77,2	80,9	87,1	7,7	- 70,6
782	Voitures automobiles à tous moteurs, pour le transport des marchandises	100	329,6	406,7	112,7	127,9	122,9	- 3,9	- 62,7
785	Motocycles, scooters et autres vélocipèdes avec ou sans moteur	100	156,2	164,6	51,5	53,8	60,0	11,5	- 61,6

Source : INSD/DSSE/SSEC

Indice des valeurs totales à l'importation

L'indice des valeurs totales enregistre une hausse de 6,1% en glissement trimestriel et une baisse de 65,7% par rapport au même trimestre de l'année précédente. En glissement trimestriel, la hausse de l'indice des prix l'emporte sur la baisse de l'indice des quantités. En glissement annuel, la baisse de l'indice des quantités combinée avec une quasi-stabilité de l'indice des prix ont conduit à la baisse de l'indice des valeurs totales à l'importation.

Figure 09 : Evolution trimestrielle des indices des valeurs totales à l'importation depuis 2007



Source : INSD/DSSE/SSEC

II.3 AUTRES INDICES DU COMMERCE EXTERIEUR

La balance commerciale et le taux de couverture mettent l'accent sur l'évolution en valeur des échanges du Burkina Faso avec ses partenaires. Une autre façon de percevoir l'évolution du commerce extérieur est d'élaborer, à partir des indices synthétiques, d'autres indicateurs tels que les indices des termes de l'échange et les indices de gain à l'exportation, qui permettent de mesurer les bénéfices tirés par le pays de ses échanges avec l'extérieur.

Tableau 14 : Evolution d'autres indices du commerce extérieur

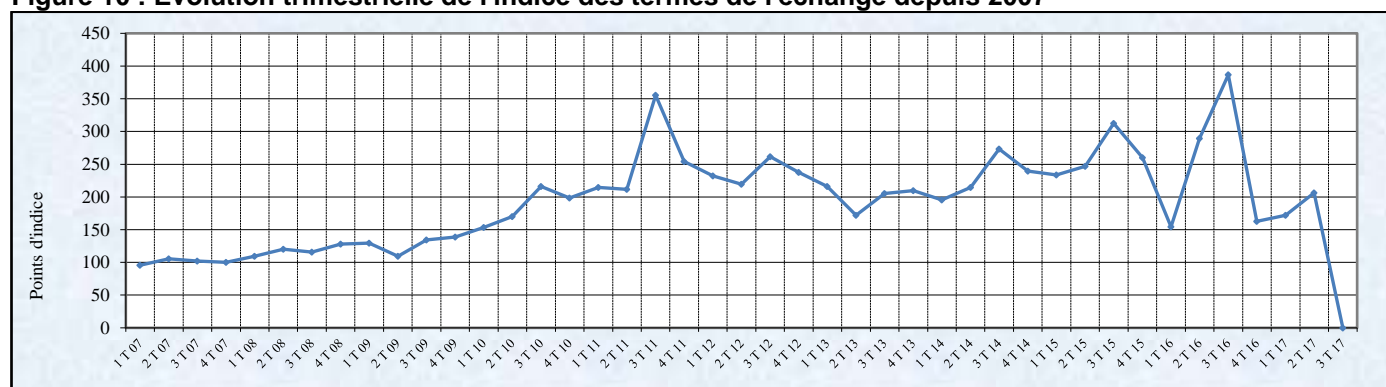
	Trimestres					Glissement %	
	3 T 16	4 T 16	1 T 17	2 T 17	3 T 17	Trim.	Annuel
Indice des termes de l'échange	386,6	162,5	172,1	206,1	290,9	41,1	- 24,8
Indice de gain à l'exportation	101,1	34,1	38,2	45,9	75,0	63,5	- 25,8

Source : INSD/DSSE/SSEC

Indice des termes de l'échange (ITE)

Les termes de l'échange désignent le pouvoir d'achat de biens importés qu'un pays détient grâce à ses exportations. L'indice des termes de l'échange est égal à l'indice des prix à l'exportation rapporté à l'indice de prix à l'importation. Les termes de l'échange s'améliorent comme le montre l'ITE qui est en hausse de 41,1% par rapport au troisième trimestre 2017. Par contre, ils se dégradent de 24,8% en glissement annuel.

Figure 10 : Evolution trimestrielle de l'indice des termes de l'échange depuis 2007

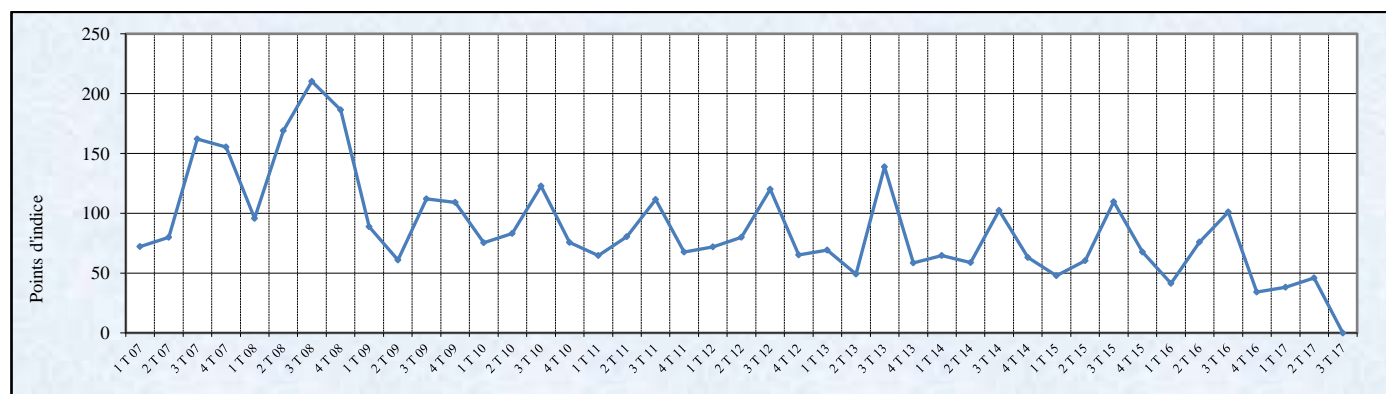


Source : INSD/DSSE/SSEC

Indice de gain à l'exportation (IGE)

Cet indice est le rapport entre l'indice des termes de l'échange et l'indice de volume à l'exportation. Il traduit les gains obtenus par le pays en exportant ses produits. Un indice inférieur à 100 signifie un faible gain tiré des exportations. Au troisième trimestre 2017, la valeur de l'indice de gain à l'exportation est de 75,0 points, traduisant ainsi un faible gain tiré des exportations. Cet indice enregistre une hausse de 63,5% par rapport à son niveau du trimestre précédent. Comparativement à la même période de l'année précédente, on note une baisse de l'indice de 25,8%.

Figure 11 : Evolution trimestrielle de l'indice de gain à l'exportation depuis 2007



Source : INSD/DSSE/SSEC

ANNEXES

NOTE MÉTHODOLOGIQUE

Cette note permet aux lecteurs de savoir comment les différents indicateurs proposés ont été obtenus. Cette clarification passe par un bref aperçu de la source d'information, de la nomenclature utilisée et des indices proposés.

Source d'information

Les données brutes sur le commerce extérieur proviennent essentiellement des services de la Douane. Ces données sont fournies pour tous les produits ayant fait l'objet d'une déclaration d'exportation ou d'importation (d'où l'appellation de commerce officiel ou spécial dans le vocabulaire du commerce international), en valeur et en volume, par mois, trimestre ou année.

Nomenclature des produits

Dans l'élaboration des statistiques du commerce extérieur, les marchandises sont regroupées et classées selon des nomenclatures. Il existe plusieurs nomenclatures sur le commerce extérieur dont la "Classification Type pour le Commerce International" (CTCI) et le Système Harmonisé (SH).

C'est la CTCI qui a été privilégiée (la CTCI révisée 4, version plus améliorée, est utilisée ici) par rapport au Système Harmonisé (SH) car elle est fondée sur le critère d'utilisation économique des produits, contrairement au SH qui s'appuie plus sur le critère tarifaire.

Indices

Le champ couvert par les indices est le commerce spécial et officiel, à l'importation comme à l'exportation et selon la nomenclature CTCI.

L'année de base, qui sert de référence à la comparaison des grandeurs, est l'année 2007. Il est procédé à un changement de base tous les cinq (5) ans pour tenir compte des modifications éventuelles de la structure des importations et des exportations ou de la couverture de l'échantillon utilisé pour le calcul des indices.

Les indicateurs suivants sont proposés aux utilisateurs :

- le solde de la balance commerciale et le taux de couverture ;
- les indices synthétiques : indice de Paasche des prix, indice de Laspeyres des quantités, indice des valeurs totales ;
- les indices élémentaires des principaux produits à l'exportation comme à l'importation ;
- l'indice des termes de l'échange et l'indice de gain à l'exportation.

Un seul indice ne peut pas rendre compte de la complexité de l'évolution du commerce extérieur d'où la multiplicité et la complémentarité des différents indicateurs.

Par exemple, les données en valeurs ne permettent pas de distinguer les variations de volume de celles qui résultent de mouvements de prix ou de modification des parités monétaires : un déficit de la balance commerciale dû à une augmentation brutale des prix du pétrole brut n'a pas la même signification et n'appelle pas aux mêmes mesures de politique économique qu'un déficit dû à une augmentation en volume des importations ou à une diminution en volume des exportations.

Définition des indices

Le choix retenu pour le calcul des indices synthétiques repose sur les formules suivantes :

- l'indice des prix ou des valeurs moyennes (valeurs unitaires) est calculé au moyen de la formule de Paasche. C'est un indice à pondérations variables déterminées à partir des valeurs courantes ;
- l'indice de volume (ou de quantité) est déterminé selon la formule de Laspeyres. C'est un indice à pondérations fixes déterminées à partir des valeurs de l'année de base ;

- l'indice des valeurs totales est un indice simple, et est le produit des indices de Paasche des prix et de Laspeyres des quantités.

Le choix de calculer un indice de Paasche des prix pour le commerce extérieur et non un indice de Laspeyres des prix comme c'est le cas pour les indices des prix à la consommation (IPC) par exemple, se justifie pour plusieurs raisons :

- dans le cas du commerce extérieur, disposant des statistiques sur la valeur, la quantité et les prix par période (annuelle, trimestrielle et mensuelle), il est plus facile et moins coûteux dans la pratique de déterminer des pondérations variables et changer d'année de base avec une périodicité courte ;
- la pondération variable a plus d'avantages que la pondération fixe. En effet, dans le cas du commerce extérieur, la composition des importations et des exportations évolue constamment et souvent considérablement de période en période ;
- par ce système, le panier de marchandises constituant l'échantillon s'adapte constamment aux modifications des habitudes d'importation et d'exportation ainsi qu'aux développements technologiques ;
- cette méthode est en conformité avec celle utilisée dans plusieurs instituts nationaux de statistique (INSEE-France, INS-Suisse, Statistique Canada, etc.), et avec les recommandations des standards internationaux en la matière (FMI).

NOTE SUR LE CALCUL DES INDICES DU COMMERCE EXTERIEUR

INDICE DES VALEURS TOTALES

L'indice élémentaire de valeur est calculé au niveau du groupe, Il mesure l'évolution de la valeur du groupe exprimée en FCFA par rapport à sa valeur à l'année de base, Il est donné par la formule :

$$IVTP_t^i = \frac{P_t^i Q_t^i}{P_0^i Q_0^i} \times 100$$

Au niveau global, l'indice de valeur total (IVT) est donné par la formule suivante:

$$IVT = 100 \times \frac{\sum_i^n P_t^i Q_t^i}{\sum_i^n P_0^i Q_0^i}$$

NB : L'indice "i" désigne le produit "i" et parcourt le champ de l'échantillon dont la taille est représentée par l'indice "n", L'indice "t" représente la période courante et "o" la période de base, Les lettres "P" et "Q" représentent respectivement le prix et la quantité, Ces différents symboles ont la même signification dans les autres formules (sauf mention particulière).

INDICE DE VOLUME

L'indice élémentaire de volume mesure la variation relative du poids total (en kg) importé ou exporté d'un groupe par rapport à son poids à l'année de base, Il est donné par la formule : $i = \frac{Q_t^i}{Q_0^i}$

Pour l'ensemble des importations ou des exportations, un indice de volume de type Laspeyres (ILQ) est utilisé et est donné par la formule : $ILQ = 100 \times \frac{\sum_i^n P_t^i Q_t^i}{\sum_i^n P_t^i Q_0^i}$

Cette formule peut se mettre sous la forme d'une moyenne harmonique des indices élémentaires pondérée par la part respective de chaque groupe dans l'échantillon, C'est cette procédure qui a été utilisée pour l'établissement de l'indice général, La pondération de chaque groupe est obtenue en rapportant la valeur totale (en FCFA) du groupe de la période courante à la valeur totale de l'échantillon, La formule de calcul est la suivante :

$$IPQ = \frac{1}{\frac{\sum_i^n P_t^i Q_t^i}{\sum_i^n P_t^i Q_0^i}} \text{ avec } \frac{P_t^i Q_t^i}{\sum_i^n P_t^i Q_t^i} = W_t^i \text{ la pondération du groupe } i \text{ à la période courante,}$$

$$\frac{Q_t^i}{Q_0^i}$$

$$\text{Autrement : } IPQ = \frac{1}{\frac{\sum_i \frac{w_i^t}{Q_i^t}}{Q_0^t}}$$

INDICE DES PRIX

L'indice des prix est un indice de valeur unitaire, L'indice élémentaire des prix est obtenu en rapportant la valeur d'un kg du groupe de la période courante à la valeur moyenne du kg de la période de base.

L'indice général des prix est de type Paasche, Ceci permet de garder la relation qui lie la valeur à la quantité et au prix, On a donc IVT = IPP x ILQ:

$$IPP = \frac{1}{\frac{\sum_{i=1}^n \frac{C_i^t}{P_i^t}}{\frac{C_i^0}{P_i^0}}} * 100 \text{ avec } \frac{P_i^t Q_i^t}{\sum_i P_i^t Q_i^t} = C_i^t$$

L'indice des prix (IPP) de Paasche permet de suivre l'évolution des prix à l'importation comme à l'exportation des différents groupes échantillonnés, L'évolution de cet indice ne peut cependant pas être interprétée comme une modification réelle des prix, en ce sens que la variation peut résulter d'un changement de produit, d'une amélioration ou d'une détérioration de la qualité du produit, Exemple: le groupe riz importé est composé de riz de plusieurs qualités, La variation du prix au kg peut être imputée à l'importance d'une certaine qualité de riz par rapport à sa composition à l'année de base.

AUTRES INDICES

Pouvoir d'achat (PA_j^i)

Le pouvoir d'achat (PA_j^i) du produit "i" à l'exportation par rapport au produit "j" à l'importation est le prix du produit à l'exportation rapporté à celui de l'importation.

Nous avons: $PA_j^i = \frac{P_i}{P_j}$, Cet indicateur permet de déterminer la capacité de chaque produit d'exportation à acheter des produits importés, Les produits ciblés à l'exportation comme à l'importation sont des produits pondéreux pour la plupart ou parfois du fait de leur caractère "Vital".

Indice des termes de l'échange

L'indice des termes de l'échange, c'est l'indice des prix à l'exportation (ILPE) rapporté à l'indice des prix à l'importation (ILPI).

$$ITE = \frac{ILPE}{ILPI} \times 100$$

Si $ITE < 100$ on dit qu'il y a détérioration des termes de l'échange: ce qui signifie qu'il faudra exporter plus pour pouvoir payer une même quantité de produits étrangers achetés auparavant.

Si $ITE > 100$ on dit qu'il y a amélioration des termes de l'échange : c'est à dire qu'une même quantité de produits nationaux permet maintenant d'acquérir une quantité plus importante de produits étrangers.

Indice de gain à l'exportation

L'indice de gain à l'exportation (IGE) est égal à l'indice des termes de l'échange (ITE) rapporté à l'indice de volume des exportations (IPQE).

$$IGE = \frac{ITE}{IPQE} \times 100$$

AUTRES TABLEAUX ET GRAPHIQUES

Tableau 15: Evolution des indices des valeurs unitaires trimestriels des principaux produits à l'exportation

Code CTCI		4 T 08	1 T 09	2 T 09	3 T 09	4 T 09	1 T 10	2 T 10	3 T 10	4 T 10	1 T 11	2 T 11
054	Légumes et plantes potagères, frais, congelés ou simplement conservés	91,8	139,8	122,1	190,3	134,1	118,3	108,1	176,9	95,9	98,7	92,0
057	Fruits (à l'exception des fruits oléagineux), frais ou secs	592,7	152,8	59,4	94,9	96,5	127,9	108,6	210,9	276,4	103,4	163,1
081	Nourritures destinés aux animaux (à l'exception des céréales non moulues)	214,1	183,3	165,6	210,5	242,5	221,7	229,0	232,1	188,3	286,4	278,1
222	Graines et fruits oléagineux, même concassés, servant à extraire l'huile	252,9	334,3	392,2	288,0	333,4	391,1	345,7	350,4	284,8	356,7	410,2
223	Graines et fruits oléagineux, servant à extraire autres huiles fixes	71,9	75,0	64,9	97,2	64,8	75,4	104,4	69,7	82,9	123,6	84,6
263	Coton	109,4	124,6	96,2	97,9	108,4	114,6	118,1	103,5	140,5	132,2	163,0
716	Machines et appareils électriques rotatifs et leurs pièces détachées, nda.	45,8	95,0	8,3	78,4	90,3	117,5	64,5	89,9	83,5	70,7	83,8
723	Appareils et matériels de génies civils et de construction, et leurs pièces	129,1	92,8	109,6	67,4	96,2	227,8	49,9	132,4	65,5	49,8	133,9
744	Equipement mécanique de manutention; parties et pièces détachées, nda	116,9	421,5	63,5	40,3	130,9	204,5	59,9	54,7	281,2	40,5	62,2
971	Or, non monétaire (à l'exclusion des minerais et concentré d'or)	205,1	223,0	217,1	219,9	239,1	251,9	296,5	304,3	325,4	333,3	331,4

Code CTCI	Libellé	3 T 11	4 T 11	1 T 12	2 T 12	3 T 12	4 T 12	1 T 13	2 T 13	3 T 13	4 T 13	1 T 14
054	Légumes et plantes potagères, frais, congelés ou simplement conservés	78,3	99,9	70,8	85,6	159,1	89,9	93,5	189,7	291,3	193,0	53,4
057	Fruits (à l'exception des fruits oléagineux), frais ou secs	249,1	206,0	258,2	138,0	238,7	193,3	135,8	145,1	171,4	339,3	121,4
081	Nourritures destinés aux animaux (à l'exception des céréales non moulues)	336,6	243,2	221,0	253,6	388,7	416,5	336,0	284,0	229,3	219,2	206,9
222	Graines et fruits oléagineux, même concassés, servant à extraire l'huile	351,5	360,1	362,0	398,5	312,6	367,6	487,8	155,0	454,2	656,8	310,8
223	Graines et fruits oléagineux, servant à extraire autres huiles fixes	149,4	101,5	127,8	122,2	36,1	104,9	151,2	123,0	48,7	123,1	121,9
263	Coton	156,9	116,7	164,3	144,4	143,9	118,4	150,0	143,3	149,8	128,9	157,8
716	Machines et appareils électriques rotatifs et leurs pièces détachées, nda.	180,9	109,4	85,2	192,9	211,7	50,6	41,8	111,5	59,7	65,8	144,6
723	Appareils et matériels de génies civil et de construction, et leurs pièces	129,6	65,4	377,1	112,2	138,1	242,4	266,1	169,9	123,0	95,5	96,5
744	Equipement mécanique de manutention; parties et pièces détachées, nda	139,0	69,4	77,0	257,4	55,3	216,5	175,1	99,4	54,8	119,6	441,1
971	Or, non monétaire (à l'exclusion des minerais et concentré d'or)	508,8	407,0	404,9	394,7	417,2	409,5	383,4	348,9	326,4	299,5	299,4

Code CTCI	Libellé	2 T 14	3 T 14	4 T 14	1 T 15	2 T 15	3 T 15	4 T 15	1 T 16	2 T 16	3 T 16
054	Légumes et plantes potagères, frais, congelés ou simplement conservés	114,1	74,0	52,6	96,9	48,0	103,5	64,4	63,8	107,2	291,5
057	Fruits (à l'exception des fruits oléagineux), frais ou secs	138,9	275,5	202,9	172,8	237,5	440,2	554,9	94,9	351,7	498,3
081	Nouritures destinés aux animaux (à l'exception des céréales non moulues)	254,9	284,6	271,1	245,4	240,3	328,4	331,3	32,3	239,8	299,4
222	Graines et fruits oléagineux, même concassés, servant à extraire l'huile	454,2	364,9	442,1	308,1	459,5	452,7	313,6	328,0	321,8	401,5
223	Graines et fruits oléagineux, servant à extraire autres huiles fixes	149,0	114,9	119,9	138,1	154,0	130,6	145,4	150,1	162,4	132,2
263	Coton	143,9	158,5	115,9	125,0	127,7	101,9	99,8	135,8	139,0	115,5
716	machines et appareils électriques rotatifs et leurs pièces détachées,nda.	55,6	99,9	114,3	65,7	166,2	59,5	124,3	231,4	228,2	38,6
723	Appareils et matériels de génies civil et de construction,et leurs pièces	172,8	82,8	87,0	167,3	135,7	145,7	158,7	87,1	121,1	205,6
744	Equipement mécanique de manutention; parties et pièces détachées, nda	193,0	117,6	125,3	123,1	130,3	125,1	181,4	119,2	220,8	102,5
971	Or, non monétaire (à l'exclusion des minerais et concentré d'or)	307,1	314,0	298,9	260,3	391,5	382,8	380,3	404,7	422,1	451,7

Source : INSD/DSSE/SSEC

Code CTCI	Libellé	4 T 16	1 T 17	2 T 17	3T17
054	Légumes et plantes potagères, frais, congelés ou simplement conservés	101,7	80,4	82,0	211,0
057	Fruits (à l'exception des fruits oléagineux), frais ou secs	661,9	380,9	455,5	677,5
081	Nouritures destinés aux animaux (à l'exception des céréales non moulues)	254,5	215,2	239,7	233,4
222	Graines et fruits oléagineux, même concassés, servant à extraire l'huile	294,5	351,8	462,6	481,0
223	Graines et fruits oléagineux, servant à extraire autres huiles fixes	4,3	154,3	13,3	136,3
263	Coton	135,6	157,8	158,8	85,5
716	machines et appareils électriques rotatifs et leurs pièces détachées,nda.	113,7	70,6	253,3	120,0
723	Appareils et matériels de génies civil et de construction,et leurs pièces	225,7	132,2	49,4	108,9
744	Equipement mécanique de manutention; parties et pièces détachées, nda	337,0	137,1	123,2	118,3
971	Or, non monétaire (à l'exclusion des minerais et concentré d'or)	424,7	432,3	429,2	410,6

Tableau 16: Evolution des indices des quantités trimestriels des principaux produits à l'exportation

Code CTCI		4 T 08	1 T 09	2 T 09	3 T 09	4 T 09	1 T 10	2 T 10	3 T 10	4 T 10	1 T 11	2 T 11
054	Légumes et plantes potagères, frais, congelés ou simplement conservés	32,2	137,2	70,9	8,7	42,1	165,6	183,7	167,1	48,9	244,2	257,0
057	Fruits (à l'exception des fruits oléagineux), frais ou secs	6,7	113,6	263,7	85,5	83,5	262,1	525,3	65,6	5,2	325,8	2 058,6
081	Nouritures destinés aux animaux (à l'exception des céréales non moulues)	120,6	239,7	143,2	87,0	117,8	246,5	252,9	55,2	37,4	102,2	74,4
222	Graines et fruits oléagineux, même concassés, servant à extraire l'huile	13,7	96,5	56,9	11,9	49,1	146,7	40,9	8,9	60,3	118,5	51,1
223	Graines et fruits oléagineux, servant à extraire autres huiles fixes	191,5	89,3	27,8	13,8	69,2	13,8	6,5	62,9	137,5	56,3	19,6
263	Coton	4,8	101,1	134,4	44,5	23,5	123,2	88,0	4,4	40,1	83,7	88,3
716	machines et appareils électriques rotatifs et leurs pièces détachées, nda.	21,3	132,4	6 625,0	131,8	31,1	140,0	323,4	33,6	107,0	53,5	133,5
723	Appareils et matériels de génie civil et de construction, et leurs pièces	145,9	114,1	211,7	83,7	338,8	49,7	54,5	68,9	115,1	106,4	66,2
744	Equipement mécanique de manutention; parties et pièces détachées, nda	96,5	15,6	106,0	181,1	93,0	70,0	82,9	105,5	44,6	87,3	31,1
971	Or, non monétaire (à l'exclusion des minerais et concentrés d'or)	1 000,7	1 549,8	1 947,9	1 887,6	1 948,4	2 368,6	2 829,0	2 948,1	4 517,2	5 152,2	4 127,4

Code CTCI	Libellé	3 T 11	4 T 11	1 T 12	2 T 12	3 T 12	4 T 12	1 T 13	2 T 13	3 T 13	4 T 13	1 T 14
054	Légumes et plantes potagères, frais, congelés ou simplement conservés	89,7	95,9	350,6	316,6	93,7	84,9	331,9	207,2	32,5	110,7	291,6
057	Fruits (à l'exception des fruits oléagineux), frais ou secs	389,9	139,6	240,8	1 141,9	211,7	238,2	270,5	1 750,4	655,3	131,8	674,9
081	Nouritures destinés aux animaux (à l'exception des céréales non moulues)	59,0	26,8	257,2	239,1	53,4	74,0	51,9	133,1	206,1	231,9	471,1
222	Graines et fruits oléagineux, même concassés, servant à extraire l'huile	29,0	51,0	177,9	46,6	10,6	162,1	208,1	92,5	5,5	223,2	418,3
223	Graines et fruits oléagineux, servant à extraire autres huiles fixes	74,1	159,0	78,4	43,8	36,3	73,8	55,2	25,1	341,4	192,7	88,4
263	Coton	12,1	67,3	118,5	66,0	16,2	92,4	142,8	114,2	29,2	170,0	145,1
716	Machines et appareils électriques rotatifs et leurs pièces détachées, nda	199,3	29,0	135,5	4 361,1	810,4	149,2	153,2	80,4	212,6	37,2	82,5
723	Appareils et matériels de génie civil et de construction, et leurs pièces	61,4	113,7	27,2	265,6	156,0	113,9	124,2	80,9	149,4	201,0	215,3
744	Equipement mécanique de manutention; parties et pièces détachées, nda	47,1	74,0	204,6	92,2	211,2	108,3	219,5	227,6	179,9	229,3	21,3
971	Or, non monétaire (à l'exclusion des minerais et concentrés d'or)	4 599,8	4 817,4	384,6	4 276,0	901,1	4 704,5	379,7	4 671,2	4 659,1	4 966,0	3 714,8

Code CTCI	Libellé	2 T 14	3 T 14	4 T 14	1 T 15	2 T 15	3 T 15	4 T 15	1 T 16	2 T 16	3 T 16
054	Légumes et plantes potagères, frais, congelés ou simplement conservés	167,4	50,7	205,7	298,3	482,6	72,0	18,3	407,3	214,1	12,8
057	Fruits (à l'exception des fruits oléagineux), frais ou secs	1 625,4	306,9	36,6	900,0	484,2	293,9	43,4	271,2	523,9	436,6
081	Nouritures destinés aux animaux (à l'exception des céréales non moulues)	222,9	178,3	241,2	454,2	397,8	151,8	74,1	3 078,9	550,3	136,1
222	Graines et fruits oléagineux, même concassés, servant à extraire l'huile	25,6	8,0	216,1	621,2	217,0	25,4	150,4	363,6	144,4	29,4
223	Graines et fruits oléagineux, servant à extraire autres huiles fixes	38,7	171,3	182,0	14,5	23,0	172,6	169,0	86,1	41,2	155,2
263	Coton	146,5	13,5	146,4	160,7	161,4	0,8	79,5	261,0	58,7	0,9
716	Machines et appareils électriques rotatifs et leurs pièces détachées, nda	74,9	471,7	86,4	84,8	126,8	267,3	194,4	45,6	116,0	194,6
723	Appareils et matériels de génie civil et de construction, et leurs pièces	442,5	319,4	221,9	347,1	120,8	259,7	187,8	190,7	208,3	57,0
744	Equipement mécanique de manutention; parties et pièces détachées, nda	143,2	241,6	96,9	410,9	127,9	124,4	44,6	155,2	34,3	110,1
971	Or, non monétaire (à l'exclusion des minerais et concentrés d'or)	6 012,1	597,1	170,1	040,3	418,3	3 921,4	4 794,2	3 919,4	127,9	5 090,0

Source : INSD/DSSE/SSEC

Code CTCI	Libellé	4 T 16	1 T 17	2 T 17	3T17
054	Légumes et plantes potagères, frais, congelés ou simplement conservés	47,6	281,8	117,2	39,6
057	Fruits (à l'exception des fruits oléagineux), frais ou secs	58,8	1 397,4	2 040,5	242,9
081	Nouritures destinés aux animaux (à l'exception des céréales non moulues)	349,4	643,5	390,9	495,0
222	Graines et fruits oléagineux, même concassés, servant à extraire l'huile	169,1	247,1	81,1	35,8
223	Graines et fruits oléagineux, servant à extraire autres huiles fixes	3 317,1	75,4	610,2	85,7
263	Coton	192,0	124,4	106,7	16,6
716	machines et appareils électriques rotatifs et leurs pièces detachées,nda.	79,0	5,6	18,3	52,0
723	Appareils et materiels de genies civil et de construction,et leurs pieces	277,1	204,7	36,8	263,7
744	Equipement mecanique de manutention; parties et pieces detachees, nda	112,5	187,2	119,7	359,8
971	Or, non monetaire (a l'exclusion des minerais et concentre d'or)	5 531,0	5 521,8	5 492,4	5 041,3

Tableau 17: Evolution des indices des valeurs unitaires trimestriels des principaux produits à l'importation

Code CTCI		4 T 08	1 T 09	2 T 09	3 T 09	4 T 09	1 T 10	2 T 10	3 T 10	4 T 10	1 T 11	2 T 11
042	Riz	136,6	100,7	98,5	96,7	111,1	110,4	109,7	109,3	118,1	148,7	124,1
334	Produits raffinés du pétrole	82,9	123,1	122,2	121,7	122,3	115,3	113,1	116,1	117,2	118,7	131,1
541	Produits médicaux et pharmaceutiques	107,1	150,5	103,6	78,9	65,8	87,6	129,1	105,4	88,5	110,8	80,7
562	Engrais manufacturés	110,2	119,2	145,1	125,2	113,1	129,3	125,3	126,8	122,5	127,0	132,7
661	Chaux, Ciments et matériaux de construction fabriqués (excepté argile, verre)	108,1	109,1	113,1	104,6	111,5	114,5	120,9	117,3	110,8	110,3	116,5
723	Appareils et matériels de génies civil et de construction, et leurs pièces	180,4	196,6	141,4	140,0	135,3	112,8	78,2	122,3	86,5	195,5	364,5
744	Equipement mécanique de manutention; parties et pièces détachées, nda	127,4	146,7	97,2	182,4	174,3	152,4	191,2	115,1	114,3	192,6	153,5
781	Voitures automobiles à tous moteurs, pour le transport des personnes	104,3	98,0	118,6	114,0	110,2	92,9	93,6	87,8	101,9	83,6	80,8
782	Voitures automobiles à tous moteurs, pour le transport des marchandises	246,1	179,8	114,0	290,4	204,7	90,5	70,1	121,0	161,1	130,4	114,2
785	Motocycles, scooters et autres vélocipèdes avec ou sans moteur	114,3	110,2	114,5	142,8	165,5	159,0	163,1	173,2	162,2	143,8	132,3

Code CTCI	Libellé	3 T 11	4 T 11	1 T 12	2 T 12	3 T 12	4 T 12	1 T 13	2 T 13	3 T 13	4 T 13	1 T 14
042	Riz	109,4	109,5	107,2	139,7	126,2	113,1	125,2	115,3	109,9	114,6	107,4
334	Produits raffinés du pétrole	118,9	128,0	133,9	153,3	154,1	159,3	160,0	160,9	156,7	154,6	154,7
541	Produits médicaux et pharmaceutiques	92,9	69,4	62,6	107,6	103,0	94,2	108,6	225,4	62,4	63,5	86,3
562	Engrais manufacturés	144,7	167,2	160,7	184,6	164,4	181,2	175,5	171,7	135,3	139,2	125,6
661	Chaux, ciments et matériaux de construction fabriqués (excepté argile, verre)	116,0	111,9	116,1	107,8	114,9	118,5	116,1	121,4	120,3	121,2	114,1
723	Appareils et matériels de génie civil et de construction, et leurs pièces	204,7	157,8	239,0	230,8	299,5	202,2	326,0	258,9	228,7	123,9	116,6
744	Equipement mécanique de manutention; parties et pièces détachées, nda	196,2	118,4	168,8	156,8	172,8	228,7	226,7	249,3	181,7	131,8	168,7
781	Voitures automobiles à tous moteurs, pour le transport des personnes	67,5	82,0	83,8	79,0	72,4	77,1	76,8	71,2	82,5	72,3	82,1
782	Voitures automobiles à tous moteurs, pour le transport des marchandises	115,1	79,2	144,0	241,3	105,2	95,2	208,0	237,2	130,8	66,6	84,2
785	Motocycles, scooters et autres vélocipèdes avec ou sans moteur	126,2	132,2	151,9	145,7	132,2	114,9	107,3	111,0	123,1	116,9	105,6

Code CTCI	Libellé	2 T 14	3 T 14	4 T 14	1 T 15	2 T 15	3 T 15	4 T 15	1 T 16	2 T 16	3 T 16
042	Riz	107,1	108,1	122,5	110,3	112,0	111,1	119,1	111,6	106,9	96,1
334	Produits raffinés du pétrole	150,3	146,0	149,4	126,9	120,5	123,7	116,5	110,9	106,3	98,3
541	Produits médicaux et pharmaceutiques	264,5	89,5	142,0	141,1	220,6	128,6	97,2	191,8	127,3	120,6
562	Engrais manufacturés	128,2	120,8	135,1	135,6	142,8	121,8	130,3	139,7	140,5	86,5
661	Chaux, ciments et matériaux de construction fabriqués (excepté argile, verre)	115,2	113,6	107,3	102,6	113,1	120,6	110,5	99,5	101,1	108,1
723	Appareils et matériels de génie civil et de construction, et leurs pièces	60,1	133,4	197,5	173,9	210,6	229,0	167,1	375,7	219,3	167,6
744	Equipement mécanique de manutention; parties et pièces détachées, nda	164,8	128,7	198,5	216,1	152,1	250,0	159,6	182,7	162,2	166,3
781	Voitures automobiles à tous moteurs, pour le transport des personnes	83,1	77,0	67,0	63,7	64,0	62,4	72,4	61,3	66,2	61,6
782	Voitures automobiles à tous moteurs, pour le transport des marchandises	63,9	98,4	102,4	89,8	150,1	125,6	81,5	110,1	84,2	116,6
785	Motocycles, scooters et autres vélocipèdes avec ou sans moteur	93,6	82,0	84,0	98,1	89,2	90,6	82,0	81,6	120,1	111,4

Source : INSD/DSSE/SSEC

Code CTCI	Libellé	4 T 16	1 T 17	2 T 17	3T 17
042	Riz	109,7	107,8	108,0	105,5
334	Produits raffinés du pétrole	100,1	102,9	108,8	110,0
541	Produits médicaux et pharmaceutiques	69,6	148,4	112,5	106,4
562	Engrais manufacturés	106,8	121,6	113,3	110,6
661	Chaux, ciments et matériaux de construction fabriqués (excepté argile, verre)	113,0	111,3	114,5	112,4
723	Appareils et matériels de génie civil et de construction, et leurs pièces	228,9	257,1	263,9	221,4
744	Equipement mécanique de manutention; parties et pièces détachées, nda	186,9	194,2	267,6	231,8
781	Voitures automobiles à tous moteurs, pour le transport des personnes	65,2	66,7	64,4	65,0
782	Voitures automobiles à tous moteurs, pour le transport des marchandises	188,3	135,7	127,9	122,6
785	Motocycles, scooters et autres vélocipèdes avec ou sans moteur	145,2	129,6	107,4	95,7

Tableau 18: Evolution des indices des quantités trimestriels des principaux produits à l'importation

Code CTCI		4 T 08	1 T 09	2 T 09	3 T 09	4 T 09	1 T 10	2 T 10	3 T 10	4 T 10	1 T 11	2 T 11
042	Riz	88,8	41,3	104,3	110,4	123,9	79,6	98,1	77,7	74,5	87,4	112,0
334	Produits raffinés du pétrole	166,2	99,8	108,4	105,7	113,2	103,6	135,4	125,6	119,1	123,0	139,5
541	Produits médicaux et pharmaceutiques	140,7	137,0	127,4	157,6	200,3	197,0	90,5	122,0	118,1	243,6	164,9
562	Engrais manufacturés	14,5	23,2	155,2	116,1	60,9	83,0	180,3	209,1	58,5	86,0	90,0
661	Chaux, Ciments et matériaux de construction fabriqués (excepté argile, verre)	121,9	98,3	115,5	111,3	125,1	81,3	102,4	164,4	162,6	119,4	122,8
723	Appareils et matériels de génies civil et de construction, et leurs pièces	127,4	99,7	244,4	100,5	93,3	98,1	79,0	113,6	125,2	93,2	83,5
744	Equipement mécanique de manutention; parties et pièces détachées, nda	103,6	170,4	252,5	117,4	166,8	159,5	93,5	278,7	246,0	179,7	187,3
781	Voitures automobiles à tous moteurs, pour le transport des personnes	117,9	111,7	129,0	125,4	133,0	124,7	150,8	175,2	196,3	192,5	179,2
782	Voitures automobiles à tous moteurs, pour le transport des marchandises	123,5	108,1	208,2	158,2	202,3	160,0	181,5	180,6	256,6	206,7	206,6
785	Motocycles, scooters et autres vélocipèdes avec ou sans moteur	101,3	116,2	88,1	91,9	77,4	97,1	94,5	92,1	109,0	132,9	136,2

Code CTCI	Libellé	3 T 11	4 T 11	1 T 12	2 T 12	3 T 12	4 T 12	1 T 13	2 T 13	3 T 13	4 T 13	1 T 14
042	Riz	97,5	101,5	123,4	133,1	197,4	115,3	138,2	153,5	240,2	108,5	131,3
334	Produits raffinés du pétrole	146,5	131,6	160,2	189,7	202,7	160,3	173,4	215,0	185,9	207,0	183,8
541	Produits médicaux et pharmaceutiques	157,2	274,9	205,6	215,6	142,9	178,9	148,2	201,0	331,6	444,6	219,9
562	Engrais manufacturés	175,1	92,3	51,0	266,3	199,2	119,9	255,4	168,8	140,1	148,6	326,7
661	Chaux, ciments et matériaux de construction fabriqués (excepté argile, verre)	123,1	128,7	134,2	184,9	189,4	161,9	196,4	200,5	161,7	195,6	160,3
723	Appareils et matériels de génie civil et de construction, et leurs pièces	126,7	112,8	129,3	260,0	190,2	251,3	227,2	391,7	249,4	214,4	72,5
744	Équipement mécanique de manutention; parties et pièces détachées, nda	139,5	214,2	327,2	329,2	382,3	352,5	369,3	438,0	574,2	421,0	153,7
781	Voitures automobiles à tous moteurs, pour le transport des personnes	209,1	215,5	218,5	217,5	250,3	262,9	230,6	248,3	288,6	344,9	223,9
782	Voitures automobiles à tous moteurs, pour le transport des marchandises	211,4	216,0	240,3	376,8	381,4	364,8	369,7	359,6	383,7	335,5	259,7
785	Motocycles, scooters et autres vélocipèdes avec ou sans moteur	146,7	152,1	156,8	158,7	153,6	180,3	199,6	203,0	181,9	183,7	178,6

Code CTCI	Libellé	2 T 14	3 T 14	4 T 14	1 T 15	2 T 15	3 T 15	4 T 15	1 T 16	2 T 16	3 T 16
042	Riz	125,7	141,5	135,5	114,5	154,7	128,1	146,3	167,5	178,4	167,9
334	Produits raffinés du pétrole	228,5	198,5	188,6	204,8	222,7	237,5	259,2	224,5	257,2	228,2
541	Produits médicaux et pharmaceutiques	164,7	242,4	155,0	185,2	178,3	214,9	274,4	264,3	249,7	219,5
562	Engrais manufacturés	161,8	134,4	50,6	250,6	242,8	171,2	76,1	271,7	445,3	159,1
661	Chaux, ciments et matériaux de construction fabriqués (excepté argile, verre)	171,5	172,9	175,5	146,6	204,7	218,1	278,7	251,6	211,1	234,1
723	Appareils et matériels de génie civil et de construction, et leurs pièces	109,8	176,5	193,7	162,2	174,7	151,4	119,3	432,2	176,3	219,9
744	Équipement mécanique de manutention; parties et pièces détachées, nda	166,6	202,5	203,3	201,2	235,9	302,8	571,1	416,1	348,3	328,3
781	Voitures automobiles à tous moteurs, pour le transport des personnes	269,6	274,2	249,3	272,0	259,8	257,9	310,6	256,1	260,2	295,9
782	Voitures automobiles à tous moteurs, pour le transport des marchandises	270,4	289,4	293,9	270,7	349,2	290,2	284,9	349,2	321,2	329,6
785	Motocycles, scooters et autres vélocipèdes avec ou sans moteur	188,3	196,1	201,6	198,7	211,7	199,6	225,4	205,6	237,0	156,2

Source : INSD/DSSE/SSEC

Code CTCI	Libellé	4 T 16	1 T 17	2 T 17	3T 17
042	Riz	192,6	31,0	42,2	60,8
334	Produits raffinés du pétrole	244,3	60,8	73,7	70,3
541	Produits médicaux et pharmaceutiques	448,1	63,5	42,2	55,4
562	Engrais manufacturés	178,2	50,9	89,4	48,6
661	Chaux, ciments et matériaux de construction fabriqués (excepté argile, verre)	273,7	59,3	65,6	87,2
723	Appareils et matériels de génie civil et de construction, et leurs pièces	205,3	53,3	52,7	51,8
744	Equipement mécanique de manutention; parties et pièces détachées, nda	514,8	106,4	118,8	127,4
781	Voitures automobiles à tous moteurs, pour le transport des personnes	291,2	77,2	80,8	87,1
782	Voitures automobiles à tous moteurs, pour le transport des marchandises	406,7	112,7	124,0	122,9
785	Motocycles, scooters et autres vélocipèdes avec ou sans moteur	164,6	51,5	53,8	60,0

Tableau 19: Evolution des indices des valeurs unitaires annuels des principaux produits à l'exportation

Code CTCI		2008	2009	2010	2011	2012	2013	2014	2015	2016
054	Légumes et plantes potagères, frais, congelés ou simplement conservés	103,0	135,7	130,4	93,7	88,1	148,3	68,8	69,7	84,4
057	Fruits (à l'exception des fruits oléagineux), frais ou secs	80,1	90,1	123,3	170,0	172,6	159,4	151,2	241,6	355,5
081	Nourritures destinés aux animaux (à l'exception des céréales non moulues)	201,5	194,9	223,7	290,9	271,1	246,1	242,8	261,1	87,8
222	Graines et fruits oléagineux, même concassés, servant à extraire l'huile	378,4	346,9	357,5	367,7	367,2	500,6	359,4	344,9	321,8
223	Graines et fruits oléagineux, servant à extraire autres huiles fixes	66,2	71,6	79,3	115,9	105,1	84,3	120,8	138,9	15,1
263	Coton	110,8	106,9	119,7	140,1	144,2	140,5	139,7	121,1	136,1
716	Machines et appareils électriques rotatifs et leurs pièces détachées, nda	86,1	11,6	81,6	130,5	201,8	63,1	102,2	99,1	123,0
723	Appareils et matériels de génie civil et de construction, et leurs pièces	124,2	96,2	106,5	85,0	158,5	151,9	119,2	155,2	158,3
744	Equipement mécanique de manutention; parties et pièces détachées, nda	104,2	82,8	124,1	71,6	121,1	114,9	154,2	128,4	182,6
971	Or, non monétaire (à l'exclusion des minerais et concentrés d'or)	184,3	224,9	300,3	395,0	406,4	338,3	305,5	341,4	427,3

Source : INSD/DSSE/SSEC

Tableau 20 : Evolution des indices des quantités annuels des principaux produits à l'exportation

Code CTCI		2008	2009	2010	2011	2012	2013	2014	2015	2016
054	Légumes et plantes potagères, frais, congelés ou simplement conservés	76,2	64,7	141,3	171,7	211,5	170,6	178,9	217,8	170,5
057	Fruits (à l'exception des fruits oléagineux), frais ou secs	183,4	136,6	214,5	728,5	458,2	702,0	661,0	930,4	822,6
081	Nourritures destinés aux animaux (à l'exception des céréales non moulues)	96,6	146,9	148,0	65,6	155,9	155,7	278,4	269,5	1 028,7
222	Graines et fruits oléagineux, même concassés, servant à extraire l'huile	28,5	53,6	64,2	62,4	99,3	132,3	167,0	253,5	176,6
223	Graines et fruits oléagineux, servant à extraire autres huiles fixes	67,9	50,0	55,2	77,2	58,1	153,6	120,1	94,8	899,9
263	Coton	54,8	75,9	63,9	62,8	73,2	114,0	112,9	100,6	128,1
716	Machines et appareils électriques rotatifs et leurs pièces détachées, nda	24,5	1 730,1	151,0	103,8	3 114,0	120,9	178,9	168,3	108,8
723	Appareils et matériels de génie civil et de construction, et leurs pièces	53,9	187,1	72,1	86,9	140,7	138,9	299,8	228,9	183,3
744	Equipement mécanique de manutention; parties et pièces détachées, nda	143,1	98,9	75,7	59,9	154,1	214,1	125,7	176,9	103,0
971	Or, non monétaire (à l'exclusion des minerais et concentrés d'or)	654,3	1 833,4	3 165,7	4 674,2	4 316,5	4 669,0	5 123,5	5 043,5	4 667,1

Source : INSD/DSSE/SSEC

Tableau 21 : Evolution des indices des valeurs unitaires annuels des principaux produits à l'importation

Code CTCI		2008	2009	2010	2011	2012	2013	2014	2015	2016
042	Riz	131,6	102,3	111,7	122,2	122,6	115,3	111,3	113,3	106,2
334	Produits raffinés du pétrole	95,9	122,3	115,4	124,2	150,5	158,0	150,0	121,6	103,9
541	Produits médicaux et pharmaceutiques	94,6	95,5	99,0	88,0	91,0	98,0	135,9	140,4	118,6
562	Engrais manufacturés	155,2	131,4	126,2	143,5	175,7	159,1	126,0	134,2	126,5
661	Chaux, ciments et matériaux de construction fabriqués (excepté argile, verre)	109,5	109,6	115,5	113,7	114,1	119,8	112,5	112,4	105,7
723	Appareils et matériels de génie civil et de construction, et leurs pièces	132,9	150,3	100,9	222,0	239,1	239,3	139,1	196,9	275,6
744	Equipement mécanique de manutention; parties et pièces détachées, nda	113,3	141,4	131,7	161,1	182,2	195,7	165,0	187,8	176,3
781	Voitures automobiles à tous moteurs, pour le transport des personnes	108,2	110,6	94,5	78,3	77,8	75,6	77,3	65,9	63,6
782	Voitures automobiles à tous moteurs, pour le transport des marchandises	174,2	192,9	116,1	109,4	147,0	162,1	87,8	114,1	128,3
785	Motocycles, scooters et autres vélocipèdes avec ou sans moteur	128,7	130,7	164,2	133,4	135,5	114,3	90,9	89,7	113,4

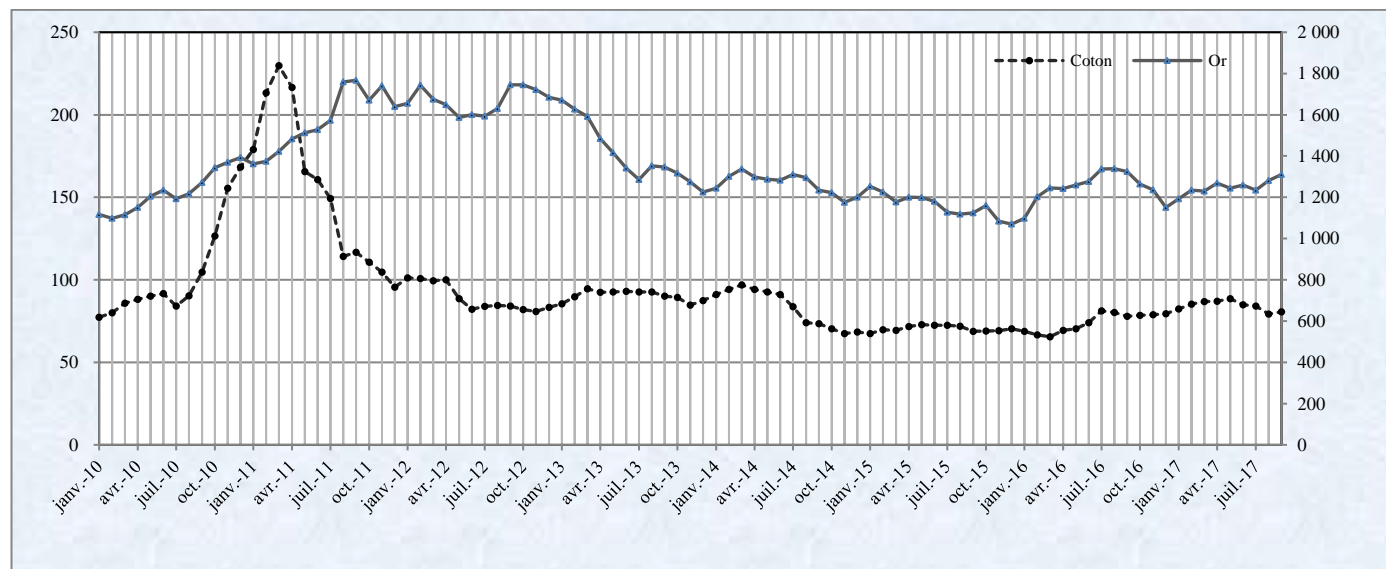
Source : INSD/DSSE/SSEC

Tableau 22 : Evolution des indices des quantités annuels des principaux produits à l'importation

Code CTCI		2008	2009	2010	2011	2012	2013	2014	2015	2016
042	Riz	93,9	94,9	82,5	99,6	142,3	160,1	133,5	135,9	176,6
334	Produits raffinés du pétrole	130,0	106,7	120,9	135,2	178,2	195,3	199,9	231,1	238,6
541	Produits médicaux et pharmaceutiques	153,2	155,6	131,9	210,1	185,7	281,4	195,5	213,2	295,4
562	Engrais manufacturés	69,5	88,8	132,7	110,9	159,1	178,2	168,4	185,2	263,6
661	Chaux, ciments et matériaux de construction fabriqués (excepté argile, verre)	105,4	112,5	127,7	123,5	167,6	188,6	170,1	212,0	242,6
723	Appareils et matériels de génie civil et de construction, et leurs pièces	110,9	134,5	104,0	104,0	207,7	270,7	138,1	151,9	258,4
744	Equipement mécanique de manutention; parties et pièces détachées, nda	137,6	176,8	194,4	180,2	347,8	450,6	181,6	327,8	401,9
781	Voitures automobiles à tous moteurs, pour le transport des personnes	113,0	124,8	161,8	199,1	237,3	278,1	254,2	275,1	275,8
782	Voitures automobiles à tous moteurs, pour le transport des marchandises	119,1	169,2	194,7	210,2	340,9	362,1	278,3	298,7	351,7
785	Motocycles, scooters et autres vélocipèdes avec ou sans moteur	91,7	93,4	98,2	142,0	162,4	192,0	191,1	208,9	190,8

Source : INSD/DSSE/SSEC

Figure 12: Evolution du cours de l'or (Londres - US \$/Troy oz) et du coton Index A (Liverpool - Cents US/0,45 kg)



Source: INSEE

En rappel, 1 US\$ / troy oz = 32, 1507466US Dollars / kg

BURKINA FASO
Unité-Progrès-Justice

MINISTERE DE L'ECONOMIE DES FINANCES ET DU DEVELOPPEMENT

Secrétariat Général

Institut National de la Statistique et de la Démographie
(I.N.S.D.)

Avenue Pascal ZAGRE, Ouaga 2000, 01 BP 374 Ouagadougou 01
BURKINA FASO

Tel: (226) 25 49 85 02 – Fax: (226) 25 37 62 26
Site Web: www.insd.bf Email: insd@insd.bf

Directeur Général:
Directeur des Statistiques et des Synthèses Economiques:
Chef de Service des Statistiques des Entreprises et du Commerce :

Pr. Banza BAYA
B. François RAMDE
S. Placide SOME

Equipe de rédaction:

Dansané OUEDRAOGO
Marcel OUEDRAOGO
Moustapha KABORE

Lecteurs:

Salou BANDE
Souleymane OUEDRAOGO
Ibrahima TRAORE
Youssef GUIATIN

Pour toute information, s'adresser au :
Direction des Statistiques et des Synthèses Economiques /Service des statistiques d'entreprises et du commerce
Tel : +226 25 49 85 02
Email : insd@insd.bf