

# BURKINA FASO

## MINISTRE DE L'ECONOMIE ET DES FINANCES

### INSTITUT NATIONAL DE LA STATISTIQUE ET DE LA DEMOGRAPHIE

#### MOIS DE NOVEMBRE 2016

##### AVERTISSEMENT

L'Institut National de la Statistique et de la Démographie (INSD) a le plaisir de mettre à la disposition des utilisateurs l'Indice Harmonisé des Prix à la Consommation (IHPC).

Cet indice est harmonisé car le même instrument de suivi de l'évolution des prix a été mis en place dans les pays membres de l'Union Economique et Monétaire Ouest-Africaine (UEMOA).

L'IHPC a pour population de référence l'ensemble des ménages de l'agglomération de Ouagadougou. Le panier de la ménagère comprend 722 variétés suivies dans 919 points d'observation. Plus de 8064 relevés de prix sont effectués chaque mois par les enquêteurs de l'INSD. La période de base de l'IHPC est l'année 2008 et les pondérations de l'indice proviennent d'une enquête sur les dépenses des ménages réalisée en 2008.

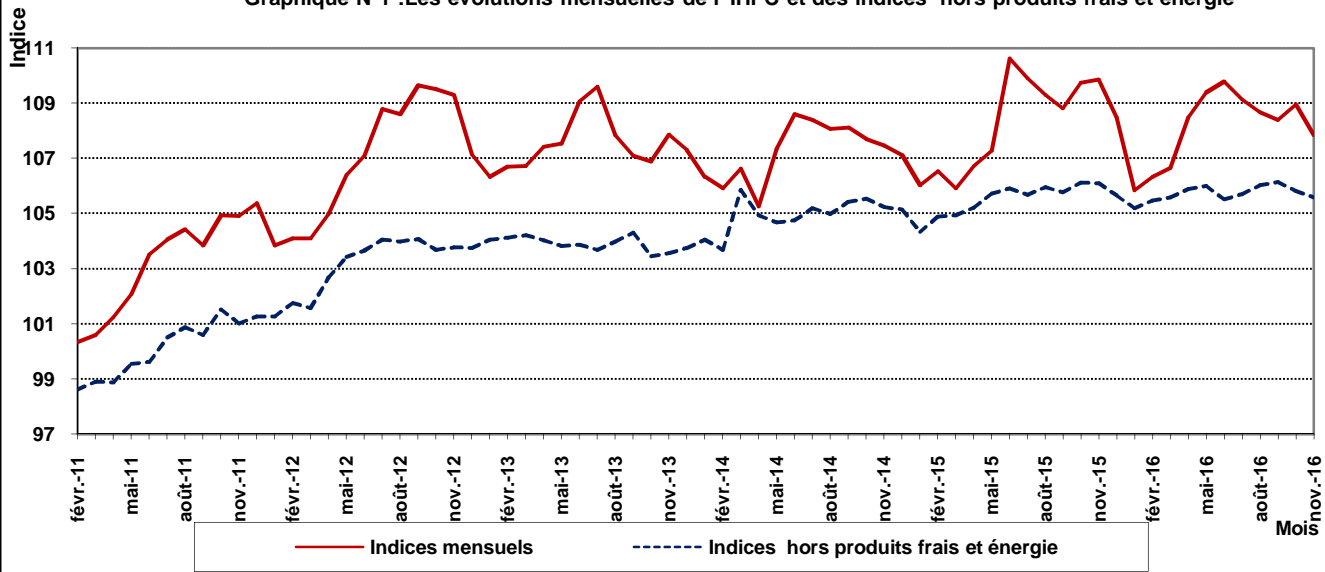
#### Indice Harmonisé des Prix à la Consommation (I.H.P.C)

(Base 100 : année 2008)

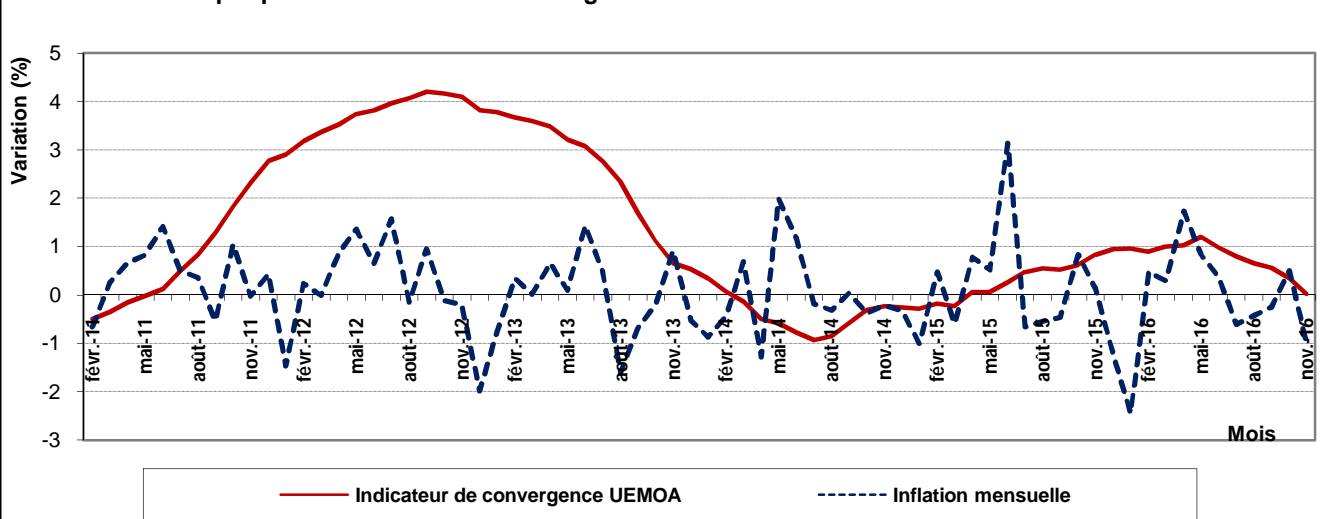
|   | Pondération   | Indice pour les mois de |              |              |              |              | Variations en % depuis |                     |                      |
|---|---------------|-------------------------|--------------|--------------|--------------|--------------|------------------------|---------------------|----------------------|
|   |               | nov-15                  | août-16      | sept-16      | oct-16       | nov-16       | le dernier mois        | les 3 derniers mois | les 12 derniers mois |
| <b>INDICE GLOBAL</b>                                      | <b>10 000</b> | <b>109,9</b>            | <b>108,7</b> | <b>108,4</b> | <b>108,9</b> | <b>107,8</b> | <b>-1,0</b>            | <b>-0,8</b>         | <b>-1,8</b>          |
| Produits alimentaires et boissons non alcoolisées         | 3 685         | 120,7                   | 120,0        | 118,9        | 120,0        | 117,0        | -2,5                   | -2,5                | -3,0                 |
| Boissons alcoolisées, Tabac et stupéfiants                | 187           | 97,8                    | 99,8         | 98,9         | 102,4        | 102,0        | -0,4                   | 2,2                 | 4,4                  |
| Articles d'habillement et chaussures                      | 704           | 101,8                   | 102,0        | 102,0        | 102,0        | 102,0        | 0,0                    | 0,0                 | 0,1                  |
| Logement, eau, gaz, électricité et autres combustibles    | 959           | 121,1                   | 117,0        | 118,5        | 119,1        | 119,1        | 0,0                    | 1,8                 | -1,7                 |
| Meubles, articles de ménage et entretien courant du foyer | 350           | 98,0                    | 97,9         | 97,9         | 97,9         | 97,9         | 0,0                    | 0,0                 | -0,1                 |
| Santé   | 272           | 101,3                   | 101,3        | 101,3        | 101,3        | 101,3        | 0,0                    | 0,0                 | 0,0                  |
| Transports  | 1 321         | 109,6                   | 104,9        | 104,9        | 104,8        | 104,8        | 0,0                    | 0,0                 | -4,4                 |
| Communication   | 717           | 64,2                    | 64,2         | 64,2         | 64,2         | 64,2         | 0,0                    | 0,0                 | 0,0                  |
| Loisirs et culture  | 239           | 97,2                    | 97,3         | 97,3         | 97,3         | 97,3         | 0,0                    | 0,0                 | 0,1                  |
| Enseignement  | 291           | 108,6                   | 108,6        | 108,6        | 108,6        | 108,6        | 0,0                    | 0,0                 | 0,0                  |
| Restaurants et Hôtels                                     | 904           | 112,0                   | 112,6        | 112,6        | 112,6        | 112,6        | 0,0                    | 0,0                 | 0,6                  |
| Biens et services divers                                  | 371           | 104,9                   | 105,3        | 105,3        | 105,3        | 105,3        | 0,0                    | 0,0                 | 0,3                  |

# LES GRAPHIQUES DES PRINCIPAUX INDICATEURS

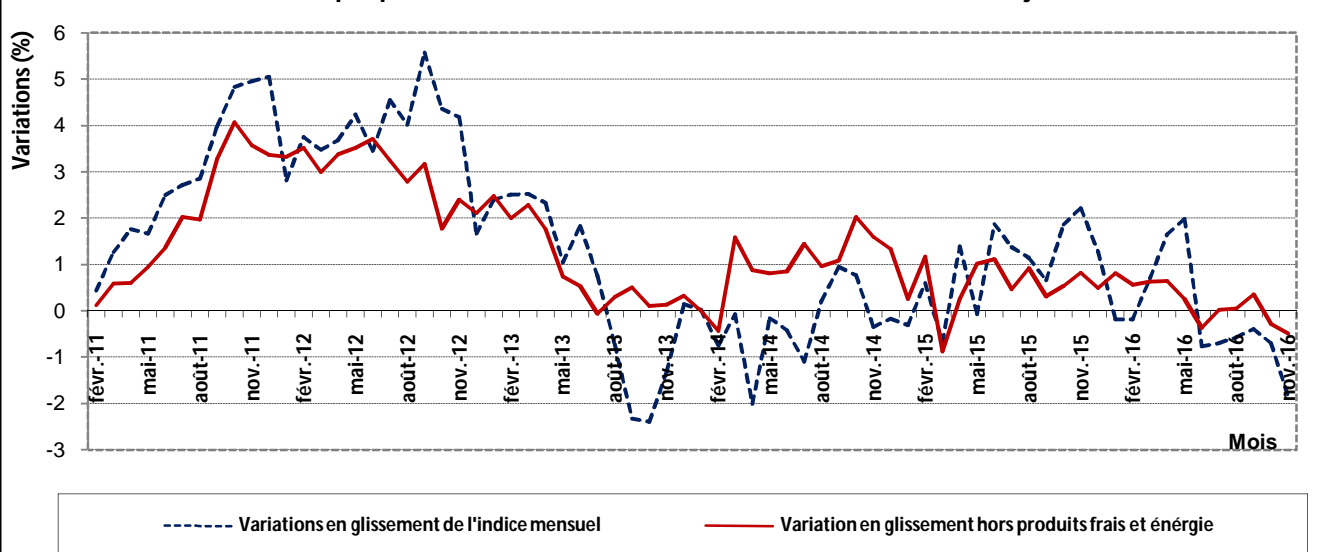
Graphique N°1 : Les évolutions mensuelles de l' IHPC et des indices hors produits frais et énergie



Graphique N°2: Indicateur de convergence UEMOA et Inflation mensuelle



Graphique N°3 : Glissement annuel de l'IHPC et de l'inflation sous jacente



## LES EVOLUTIONS DE L'IHPC DU MOIS DE NOVEMBRE 2016

### *«Baisse du niveau général des prix à la consommation.»*

**Le niveau général des prix à la consommation de ce mois de novembre 2016 se situe à 107,8 marquant ainsi une baisse par rapport au mois précédent de 1%. En comparaison avec le niveau des prix de novembre 2015, il se trouve en recul de 1,8%.**

**Le niveau général des prix du mois de novembre 2015 était en hausse mensuelle de 0,1% et en variation annuelle de 2,2%.**

La situation baissière du niveau général des prix de novembre 2016 est principalement due à la chute des prix des produits des fonctions « produits alimentaires et boissons non alcoolisées » et « boissons alcoolisées, tabac et stupéfiants. (Voir graphiques 5 et 6 à la page 5).

La baisse des prix des produits de la fonction « produits alimentaires et boissons non alcoolisées » est la résultante de la chute des prix des céréales non transformées, des légumes frais en feuilles, fruits ou racines ainsi que les tubercules, de la viande de bœuf, de la volaille en dépit d'une remontée des prix des sels et épices, du beurre et autres matières grasses.

La chute des prix de la fonction « boissons alcoolisées, tabac et stupéfiants » est imputable à la baisse des prix de la noix de cola malgré la montée des prix de la bière locale (dolo) et du tabac local à chiquer.

Les autres fonctions de consommation sont restées quasi stationnaires dans l'évolution de leur prix.

Les prix des produits de consommation, quelque soit leur origine (locale ou importée) sont revenus à la baisse en novembre 2016.

Selon la volatilité des prix des produits, les produits frais ainsi que les hors produits frais et énergie voient leurs prix chutés. Les prix de l'énergie sont restés quasi stationnaires.

Selon le secteur de production, les prix sont en baisse au niveau du secteur primaire et en hausse au niveau du secteur secondaire. Alors qu'au niveau du secteur tertiaire les prix sont restés stables dans leur évolution.

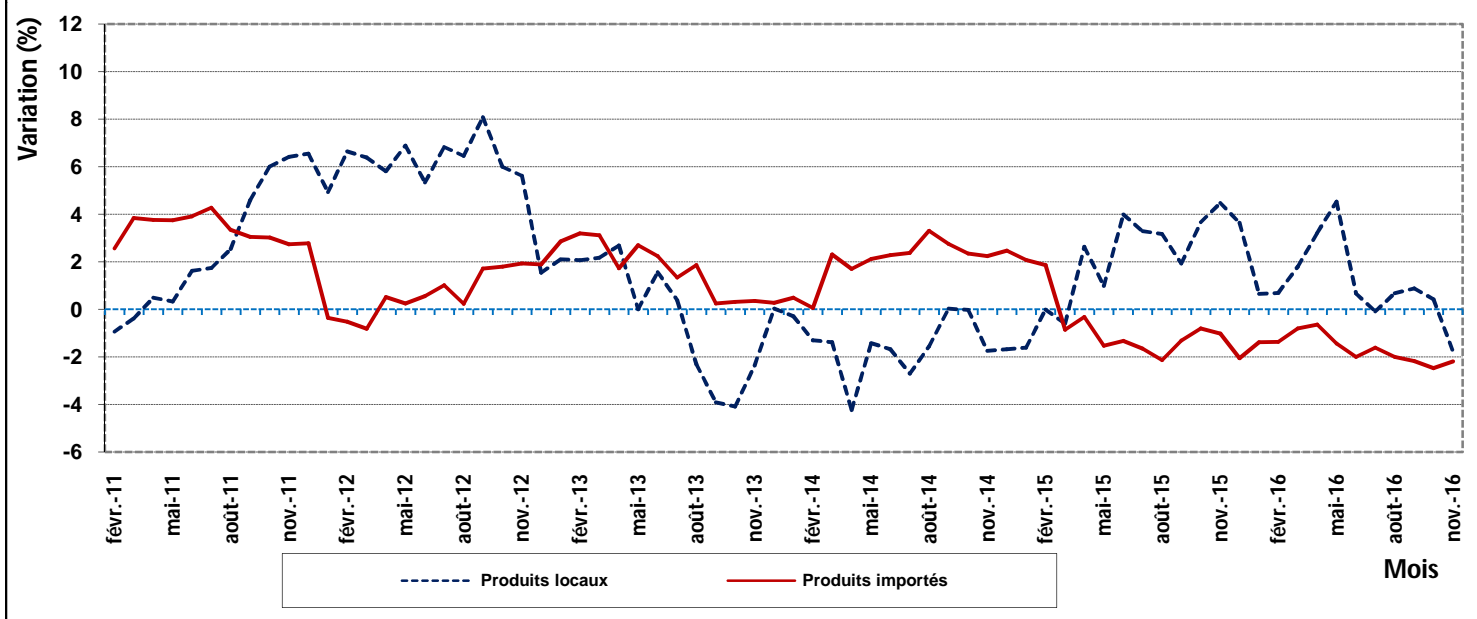
En termes de durabilité des produits, seuls les prix des produits non durables connaissent une baisse de leur prix en novembre 2016 par rapport au mois précédent.

**L'indicateur de convergence de l'UEMOA pour le mois de novembre 2016 (moyenne des indices des 12 derniers mois comparée à celle des 12 derniers mois précédents) se stabilise à 0% marquant ainsi une poursuite de sa baisse entamée depuis juin 2016. En novembre 2015, cet indicateur était de 0,8%.**

# INDICES DES NOMENCLATURES SECONDAIRES BASE 2008

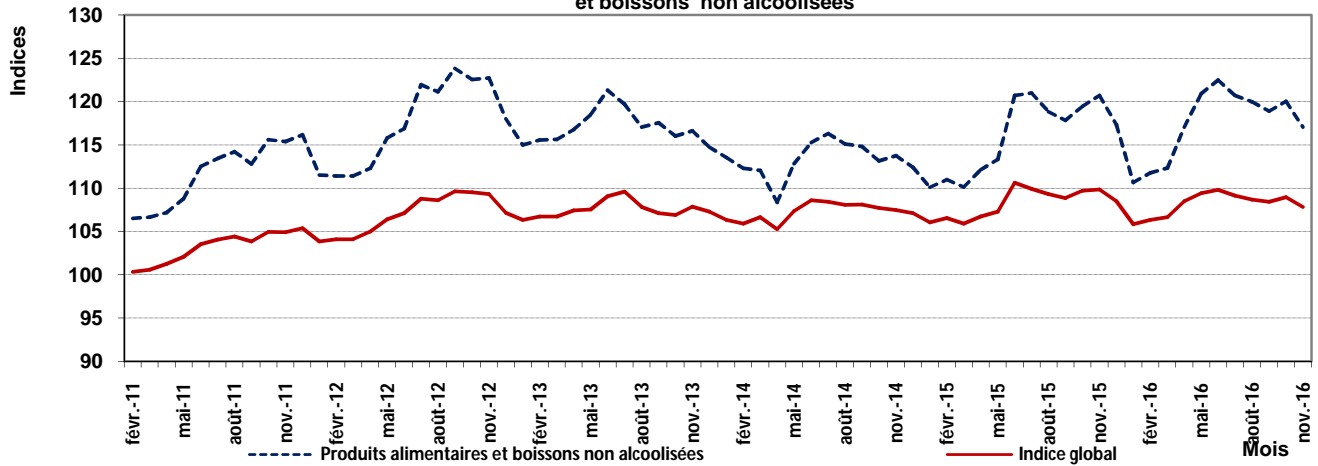
| INDICE GENERAL                 | Pondérations* | Indice pour les mois de |         |         |        |        | Variations en % depuis |        |         |
|--------------------------------|---------------|-------------------------|---------|---------|--------|--------|------------------------|--------|---------|
|                                |               | nov-15                  | août-16 | sept-16 | oct-16 | nov-16 | 1 mois                 | 3 mois | 12 mois |
|                                |               | 10 000                  | 109,9   | 108,7   | 108,4  | 108,9  | 107,8                  | -1,0   | -0,8    |
| Importé                        | 3 947         | 107,7                   | 105,5   | 105,4   | 105,4  | 105,4  | -0,1                   | -0,1   | -2,2    |
| local                          | 6 054         | 111,6                   | 111,1   | 110,7   | 111,5  |        | #####                  | #####  | #####   |
| Énergie                        | 1 220         | 111,7                   | 103,8   | 104,9   | 105,4  | 105,4  | 0,0                    | 1,5    | -5,7    |
| Produits frais                 | 2 297         | 120,5                   | 119,7   | 117,4   | 120,3  | 116,0  | -3,6                   | -3,1   | -3,7    |
| Hors produits frais et energie | 6 484         | 106,1                   | 106,0   | 106,1   | 105,8  | 105,6  | -0,2                   | -0,4   | -0,5    |
| Primaire                       | 2 748         | 129,0                   | 126,7   | 125,8   | 127,8  | 123,4  | -3,5                   | -2,7   | -4,4    |
| Secondaire                     | 3 938         | 105,9                   | 104,4   | 104,3   | 104,1  | 104,3  | 0,2                    | 0,0    | -1,5    |
| Tertiaire                      | 3 315         | 99,2                    | 99,3    | 99,3    | 99,3   | 99,3   | 0,0                    | 0,0    | 0,2     |
| Durable                        | 398           | 127,9                   | 127,9   | 127,9   | 127,9  | 127,9  | 0,0                    | 0,0    | 0,0     |
| Non Durable                    | 5 429         | 116,9                   | 114,6   | 114,0   | 115,0  | 112,9  | -1,8                   | -1,5   | -3,4    |
| Semi Durable                   | 859           | 100,9                   | 100,6   | 100,6   | 100,6  | 100,6  | 0,0                    | 0,0    | -0,3    |
| Service                        | 3 315         | 99,2                    | 99,3    | 99,3    | 99,3   | 99,3   | 0,0                    | 0,0    | 0,2     |

Graphique N°4: Glissement annuel des indices produits locaux et des indices produits importés

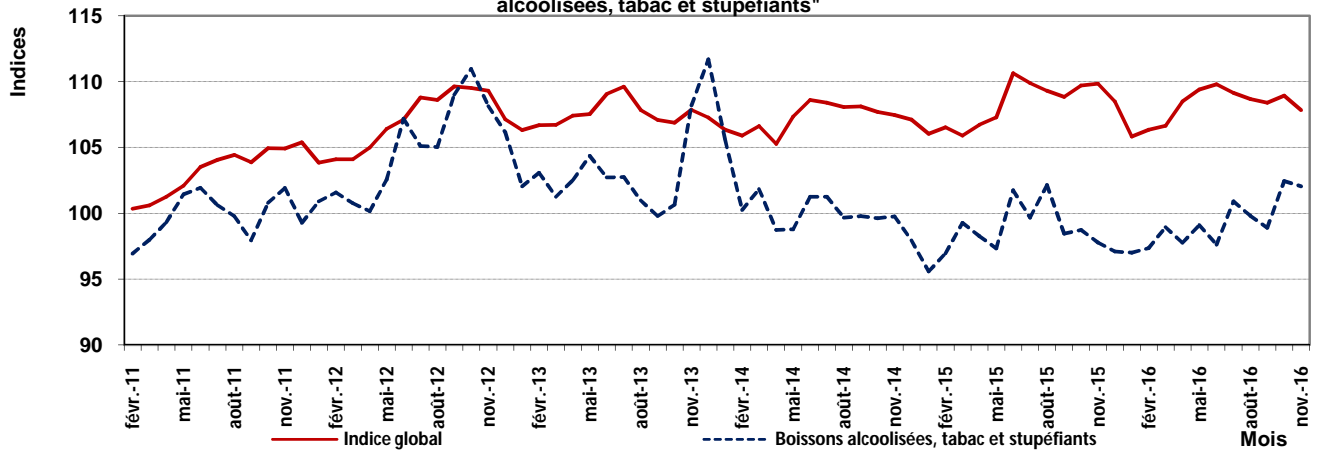


## LES GRAPHIQUES DU MOIS

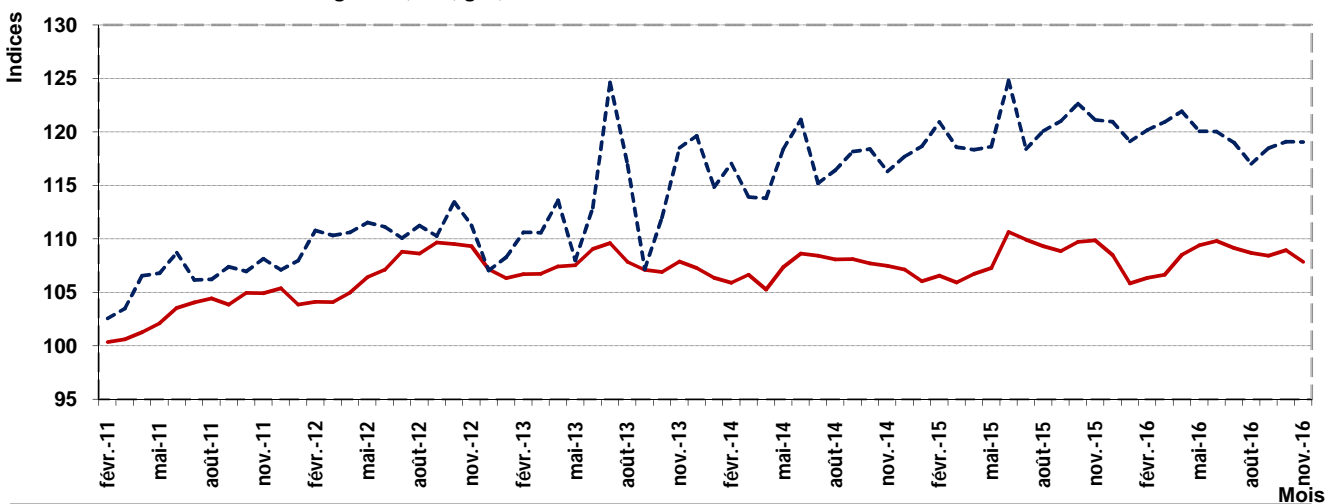
Graphique N° 5 : Evolution mensuelle de l' indice global et de l' indice de la fonction "Produits alimentaires et boissons non alcoolisées"



Graphique N° 6 : Evolution mensuelle de l' indice global et de l' indice de la fonction "Boissons alcoolisées, tabac et stupéfiants"



Graphique N°7: Evolution mensuelle de l'indice global, et de l' indice de la fonction "Logement, eau, gaz, électricité et autres combustibles"



**INDICES SUIVANT LES GROUPES DES FONCTIONS DE LA NCOA-IHPC**

| Code-grp | code_fct  | libellé_fonction   | code_grp | libellé_groupe   | Indices |         |         |        |        | variation |        |         |  |
|----------|-----------|--|----------|--|---------|---------|---------|--------|--------|-----------|--------|---------|--|
|          |           |  |          |  | nov-15  | août-16 | sept-16 | oct-16 | nov-16 | 1 mois    | 3 mois | 12 mois |  |
|          | <b>01</b> | <b>Produits alimentaires et boissons non alcoolisées</b>         |          |  |         |         |         |        |        |           |        |         |  |
| 011      |           |  | 011      | Produits alimentaires  | 121,5   | 120,7   | 119,6   | 120,8  | 117,6  | -2,6      | -2,6   | -3,2    |  |
| 012      |           |  | 012      | Boissons non alcoolisées   | 105,6   | 105,9   | 105,6   | 105,6  | 105,6  | 0,0       | -0,3   | 0,0     |  |
|          | <b>02</b> | <b>Boissons alcoolisées, Tabac et stupéfiants</b>                |          |  |         |         |         |        |        |           |        |         |  |
| 021      |           |  | 021      | Boissons alcoolisées   | 99,9    | 102,5   | 103,8   | 104,9  | 106,2  | 1,2       | 3,6    | 6,2     |  |
| 022      |           |  | 022      | Tabacs et stupéfiants  | 96,0    | 97,6    | 94,9    | 100,5  | 98,7   | -1,8      | 1,1    | 2,8     |  |
|          | <b>03</b> | <b>Articles d'habillement et chaussures</b>                      |          |  |         |         |         |        |        |           |        |         |  |
| 031      |           |  | 031      | Articles d'habillement   | 102,2   | 102,4   | 102,4   | 102,4  | 102,4  | 0,0       | 0,0    | 0,2     |  |
| 032      |           |  | 032      | Chaussures   | 100,1   | 100,1   | 100,1   | 100,1  | 100,1  | 0,0       | 0,0    | 0,0     |  |
|          | <b>04</b> | <b>Logement, eau, gaz, électricité et autres combustibles</b>    |          |  |         |         |         |        |        |           |        |         |  |
| 041      |           |  | 041      | Loyers effectifs   | 100,3   | 100,3   | 100,3   | 100,3  | 100,3  | 0,0       | 0,0    | 0,0     |  |
| 043      |           |  | 043      | Entretien et réparation des logements  | 105,6   | 103,3   | 103,3   | 103,3  | 103,3  | 0,0       | 0,0    | -2,2    |  |
| 044      |           |  | 044      | Alimentation en eau et services divers lié au logement                           | 114,3   | 114,3   | 114,3   | 114,3  | 114,3  | 0,0       | 0,0    | 0,0     |  |
| 045      |           |  | 045      | Electricite, gaz et autres combustibles  | 135,9   | 128,1   | 131,1   | 132,4  | 132,3  | 0,0       | 3,3    | -2,7    |  |
|          | <b>05</b> | <b>Meubles, articles de ménage et entretien courant du foyer</b> |          |  |         |         |         |        |        |           |        |         |  |
| 051      |           |  | 051      | Meubles, articles d'ameublement, tapis et autres revêtement                      | 98,2    | 98,2    | 98,2    | 98,2   | 98,2   | 0,0       | 0,0    | 0,0     |  |
| 052      |           |  | 052      | Articles de ménage en textiles   | 99,0    | 99,0    | 99,0    | 99,0   | 99,0   | 0,0       | 0,0    | 0,0     |  |
| 053      |           |  | 053      | Appareils ménagers   | 99,9    | 99,9    | 99,9    | 99,9   | 99,9   | 0,0       | 0,0    | 0,0     |  |
| 054      |           |  | 054      | Verrerie, vaisselle et ustensiles de menag                                       | 101,8   | 100,5   | 100,5   | 100,5  | 100,5  | 0,0       | 0,0    | -1,3    |  |
| 055      |           |  | 055      | Outils et autre matériel pour la maison et le jardin                             | 106,1   | 106,1   | 106,1   | 106,1  | 106,1  | 0,0       | 0,0    | 0,0     |  |
| 056      |           |  | 056      | Biens et services liés à l'entretien courant du foyer                            | 96,4    | 96,4    | 96,4    | 96,4   | 96,4   | 0,0       | 0,0    | 0,0     |  |
|          | <b>06</b> | <b>Santé</b>   |          |  |         |         |         |        |        |           |        |         |  |
| 061      |           |  | 061      | Produits, appareils et matériels médicaux  | 99,6    | 99,6    | 99,6    | 99,6   | 99,6   | 0,0       | 0,0    | 0,0     |  |
| 062      |           |  | 062      | Services ambulatoires  | 102,5   | 102,5   | 102,5   | 102,5  | 102,5  | 0,0       | 0,0    | 0,0     |  |
| 063      |           |  | 063      | Services hospitaliers  | 106,3   | 106,3   | 106,3   | 106,3  | 106,3  | 0,0       | 0,0    | 0,0     |  |
|          | <b>07</b> | <b>Transports</b>  |          |  |         |         |         |        |        |           |        |         |  |
| 071      |           |  | 071      | Achat de véhicules   | 146,7   | 146,7   | 146,7   | 146,7  | 146,7  | 0,0       | 0,0    | 0,0     |  |
| 072      |           |  | 072      | Dépenses d'utilisation des véhicules   | 98,7    | 92,4    | 92,4    | 92,4   | 92,4   | 0,0       | 0,0    | -6,4    |  |
| 073      |           |  | 073      | Services de transport  | 119,8   | 117,0   | 117,0   | 117,0  | 117,0  | 0,0       | 0,0    | -2,3    |  |
|          | <b>08</b> | <b>Communication</b>   |          |  |         |         |         |        |        |           |        |         |  |
| 081      |           |  | 081      | Services postaux   | 100,0   | 100,0   | 100,0   | 100,0  | 100,0  | 0,0       | 0,0    | 0,0     |  |
| 082      |           |  | 082      | Matériel de téléphonie et de télécopie   | 85,7    | 85,7    | 85,7    | 85,7   | 85,7   | 0,0       | 0,0    | 0,0     |  |
| 083      |           |  | 083      | Services de téléphonie et de télécopie   | 61,4    | 61,4    | 61,4    | 61,4   | 61,4   | 0,0       | 0,0    | 0,0     |  |
|          | <b>09</b> | <b>Loisirs et culture</b>  |          |  |         |         |         |        |        |           |        |         |  |
| 091      |           |  | 091      | Matériel audiovisuel, photographique et de traitement de l'image et du son       | 87,8    | 87,7    | 87,7    | 87,7   | 87,7   | 0,0       | 0,0    | 0,0     |  |
| 093      |           |  | 093      | Autres articles et matériel de loisirs, de jardinage et anim                     | 99,4    | 99,4    | 99,4    | 99,4   | 99,4   | 0,0       | 0,0    | 0,0     |  |
| 094      |           |  | 094      | Services récréatifs et culturels   | 98,4    | 98,4    | 98,4    | 98,4   | 98,4   | 0,0       | 0,0    | 0,0     |  |
| 095      |           |  | 095      | Journaux, livres et articles de papeterie  | 103,4   | 103,4   | 103,4   | 103,4  | 103,4  | 0,0       | 0,0    | 0,0     |  |
| 096      |           |  | 096      | Forfaits touristiques  | 107,2   | 109,5   | 109,5   | 109,5  | 109,5  | 0,0       | 0,0    | 2,1     |  |
|          | <b>10</b> | <b>Enseignement</b>  |          |  |         |         |         |        |        |           |        |         |  |
| 101      |           |  | 101      | Enseignement pré-élémentaire et primaire   | 110,6   | 110,6   | 110,6   | 110,6  | 110,6  | 0,0       | 0,0    | 0,0     |  |
| 102      |           |  | 102      | Enseignement secondaire  | 101,9   | 101,9   | 101,9   | 101,9  | 101,9  | 0,0       | 0,0    | 0,0     |  |
| 104      |           |  | 104      | Enseignement supérieur   | 124,2   | 124,2   | 124,2   | 124,2  | 124,2  | 0,0       | 0,0    | 0,0     |  |
| 105      |           |  | 105      | Enseignement post-secondaire non supérieur et Enseignement non défini par niveau | 104,9   | 104,9   | 104,9   | 104,9  | 104,9  | 0,0       | 0,0    | 0,0     |  |
|          | <b>11</b> | <b>Restaurants et Hôtels</b>                                     |          |  |         |         |         |        |        |           |        |         |  |
| 111      |           |  | 111      | Services de restauration   | 112,1   | 112,7   | 112,7   | 112,7  | 112,7  | 0,0       | 0,0    | 0,6     |  |
| 112      |           |  | 112      | Services d'hébergement   | 103,3   | 103,3   | 103,3   | 103,3  | 103,3  | 0,0       | 0,0    | 0,0     |  |
|          | <b>12</b> | <b>Biens et services divers</b>                                  |          |  |         |         |         |        |        |           |        |         |  |
| 121      |           |  | 121      | Soins corporels  | 100,8   | 101,2   | 101,2   | 101,2  | 101,2  | 0,0       | 0,0    | 0,5     |  |
| 123      |           |  | 123      | Effets personnels n,c,a  | 118,6   | 118,6   | 118,6   | 118,6  | 118,6  | 0,0       | 0,0    | 0,0     |  |
| 124      |           |  | 124      | Protection sociale et assurance  | 100,0   | 100,0   | 100,0   | 100,0  | 100,0  | 0,0       | 0,0    | 0,0     |  |
| 126      |           |  | 126      | Services financiers  | 163,7   | 163,7   | 163,7   | 163,7  | 163,7  | 0,0       | 0,0    | 0,0     |  |
| 127      |           |  | 127      | Autres services n,c,a  | 104,4   | 104,4   | 104,4   | 104,4  | 104,4  | 0,0       | 0,0    | 0,0     |  |

**COORDONNEES DE L'INSD**

**Adresse : Institut National de la Statistique et de la Démographie: Avenue Pascal Zagré, Ouaga 2000, 01 B,P 374 Ouaga 01**

Tél : (226) 50 37 62 04 Fax: (226) 50 37 62 26 E-mail : insdbf@yahoo,fr Site web: www.insd,bf

Directeur de la publication : INSD

Rédacteur en chef : Lucien BELEMKOABGA,

Rédacteurs : Paul TIENDREBEGO, Sampawindé Lydie ZONGO/OUEDRAOGO, Angèle SAWADOGO/KINDA

Equipe de collecte : Yacouba SERE, Aboudouramane KABORE, Moussa OUEDRAOGO, Dieudonné KOURAOGO, Seydou ILBOUDO, Iréné T, SOURWEMA,

Saisie des données : Kassongo SAWADOGO, Hamado SAMBARE,

S'adresser au Service des prix à la Consommation ou à la Direction de l'Administration et des Finances pour tout abonnement,