

BURKINA FASO

MINISTRE DE L'ECONOMIE ET DES FINANCES

INSTITUT NATIONAL DE LA STATISTIQUE ET DE LA DEMOGRAPHIE

MOIS DE JUIN 2017

AVERTISSEMENT

L'Institut National de la Statistique et de la Démographie (INSD) a le plaisir de mettre à la disposition des utilisateurs l'Indice Harmonisé des Prix à la Consommation (IHPC).

Cet indice est harmonisé car le même instrument de suivi de l'évolution des prix a été mis en place dans les pays membres de l'Union Economique et Monétaire Ouest-Africaine (UEMOA).

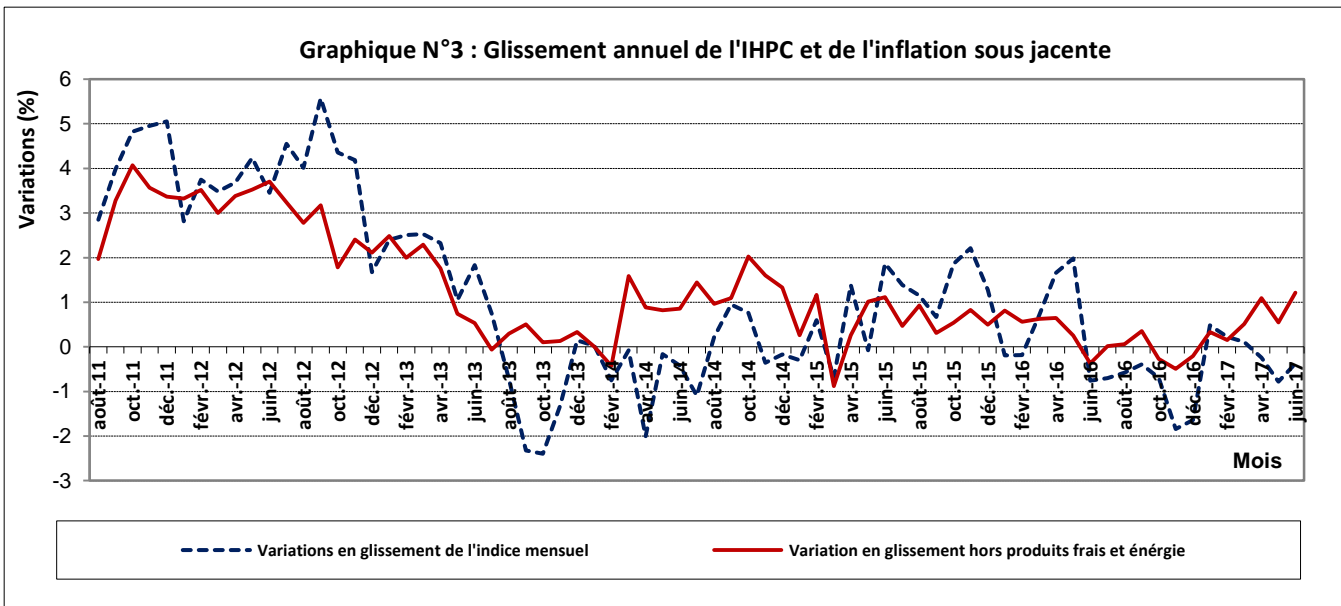
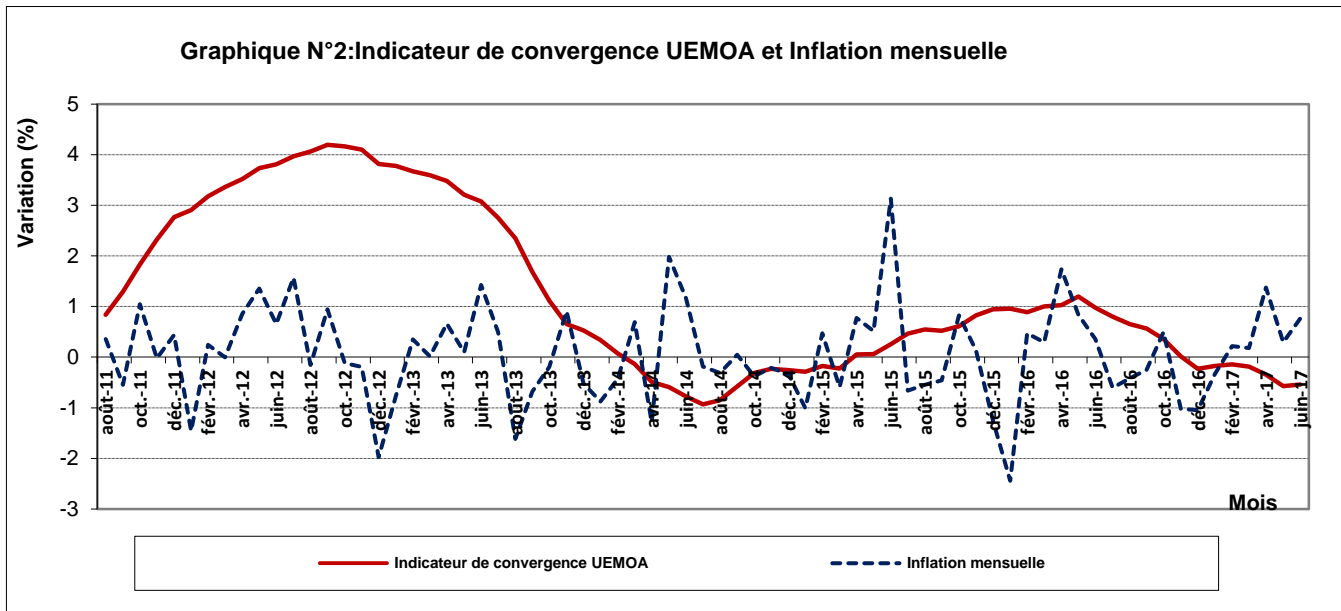
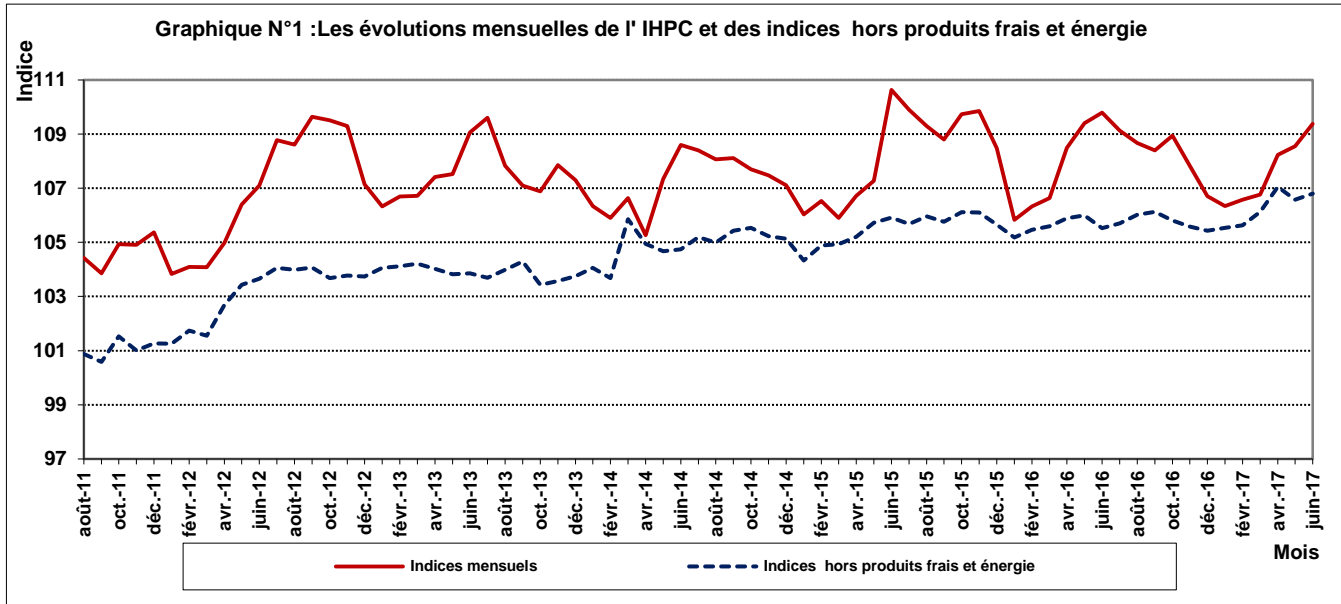
L'IHPC a pour population de référence l'ensemble des ménages de l'agglomération de Ouagadougou. Le panier de la ménagère comprend 722 variétés suivies dans 919 points d'observation. Plus de 8064 relevés de prix sont effectués chaque mois par les enquêteurs de l'INSD. La période de base de l'IHPC est l'année 2008 et les pondérations de l'indice proviennent d'une enquête sur les dépenses des ménages réalisée en 2008.

Indice Harmonisé des Prix à la Consommation (I.H.P.C)

(Base 100 : année 2008)

	Pondération	Indice pour les mois de					Variations en % depuis		
		Jun-16	Mar-17	Apr-17	May-17	Jun-17	le dernier mois	les 3 derniers mois	les 12 derniers mois
INDICE GLOBAL	10,000	109.8	106.8	108.2	108.6	109.4	0.8	2.5	-0.4
Produits alimentaires et boissons non alcoolisées	3,685	122.5	113.9	117.8	118.2	120.4	1.8	5.7	-1.7
Boissons alcoolisées, Tabac et stupéfiants	187	97.6	99.9	100.0	100.5	99.4	-1.1	-0.6	1.8
Articles d'habillement et chaussures	704	101.8	102.0	102.0	102.0	102.0	0.0	0.0	0.1
Logement, eau, gaz, électricité et autres combustibles	959	120.0	119.1	118.6	118.9	118.7	-0.2	-0.4	-1.1
Meubles, articles de ménage et entretien courant du foyer	350	97.9	98.2	98.2	98.2	98.2	0.0	0.0	0.3
Santé	272	101.3	101.3	101.3	101.3	101.3	0.0	0.0	0.0
Transports	1,321	105.1	104.8	104.8	104.8	104.8	0.0	0.0	-0.2
Communication	717	64.2	64.2	64.2	64.2	64.2	0.0	0.0	0.0
Loisirs et culture	239	97.2	97.3	97.3	97.3	97.3	0.0	0.0	0.1
Enseignement	291	108.6	108.6	108.6	108.6	108.6	0.0	0.0	0.0
Restaurants et Hôtels	904	112.0	113.7	114.6	116.1	116.9	0.7	2.8	4.4
Biens et services divers	371	104.9	105.3	105.3	105.3	105.3	0.0	0.0	0.3

LES GRAPHIQUES DES PRINCIPAUX INDICATEURS



LES EVOLUTIONS DE L'IHPC DU MOIS DE JUIN 2017

«Le niveau général des prix à la consommation continue d'augmenter. »

Le niveau de l'Indice Harmonisé des prix à la consommation (IHPC) du mois de juin 2017 est de 109,4 soit une hausse de 0,8% par rapport au mois de mai 2017. Comparé à son niveau de juin 2016, l'indice est en baisse de 0,4%. Aussi en juin 2016, l'IHPC était en hausse mensuelle de 0,4 % et en baisse de 0,8% par rapport à juin 2015.

L'augmentation du niveau général des prix en juin 2017 par rapport au mois précédent fait suite à la hausse continue des prix observée pour les fonctions « produits alimentaires et boissons non alcoolisées » et « Restaurants et Hôtels ». Toutefois des baisses de moindre influence ont été notées pour les fonctions « Boissons alcoolisées, Tabac et stupéfiants » et « Logement, eau, gaz, électricité et autres combustibles ». (Voir graphiques 5, 6 et 7 à la page 5).

La hausse des prix des produits de la fonction « produits alimentaires et boissons non alcoolisées » en juin 2017 est principalement due à la remontée des prix des céréales non transformées telles que le Mil (petit mil) et le Maïs blanc, des Pâtisseries, gâteaux, biscuits, viennoiseries et des Légumes frais en fruits, racine ou en feuilles, des viandes fraîches de bœuf, de mouton et de chèvre et des Sel, épices, sauces et produits alimentaires.

La poursuite de la montée des prix des repas pris hors du ménage dans les Restaurants, cafés et établissements similaires notamment le prix du porc au four est la cause de l'augmentation des prix de la fonction « Restaurants et Hôtels ».

La baisse des prix des stupéfiants (noix de cola), de la bière locale (dolo) et du tabac (tabac local à chiquer) est la principale cause de réduction du niveau des prix de la fonction «Boissons alcoolisées, Tabac et stupéfiants ».

La chute des prix des combustibles solides (charbon de bois et bois de chauffe arbre de brousse) a entraîné la baisse du niveau des prix de la fonction « Logement, eau, gaz, électricité et autres combustibles ».

Les autres fonctions de consommation sont restées quasi stables dans l'évolution de leur prix.

La hausse du niveau général des prix en juin 2017 est imputable dans sa quasi-totalité au renchérissement des produits locaux, les prix des produits importés sont restés stables dans leur évolution.

Selon la volatilité des produits, on constate en juin 2017 une hausse de prix pour les produits frais. Cette hausse est toujours induite par celle des prix des céréales non transformées, des légumes et fruits frais. Aussi on observe une augmentation des prix des biens et services hors produits frais et énergie. Les prix des produits de l'énergie quant à eux enregistrent une baisse en juin 2017 par rapport à mai 2017.

Selon le secteur de production, seuls les produits provenant du secteur primaire ont des prix qui se renchérissement en juin 2017. Les autres secteurs de production ont des niveaux de prix qui sont restés stables.

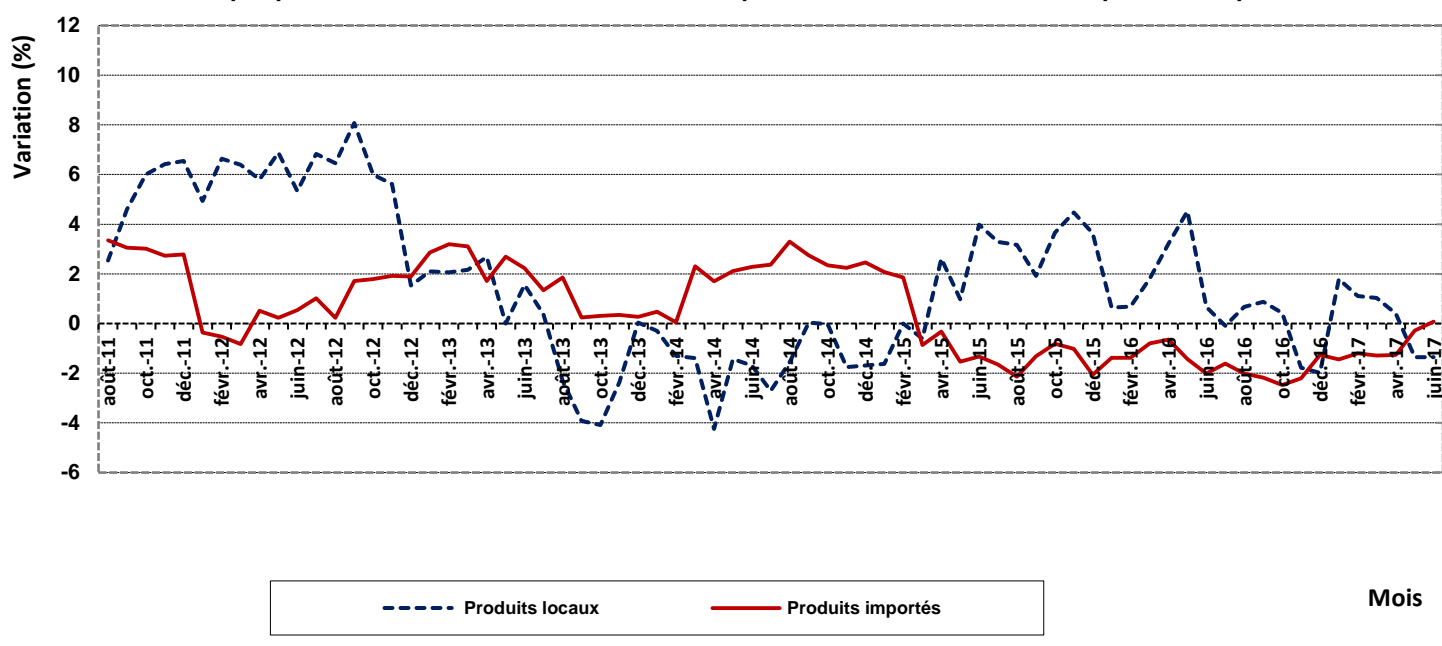
En termes de durabilité des produits, seuls les prix des produits non durables poursuivent leur hausse en juin 2017. Les prix des produits des autres niveaux de durabilité sont restés quasi stables.

L'indicateur de convergence de l'UEMOA en juin 2017 (moyenne des indices des 12 derniers mois comparée à celle des 12 derniers mois précédents) est de -0,5%. En juin 2016 cet indicateur était à 1%.

INDICES DES NOMENCLATURES SECONDAIRES BASE 2008

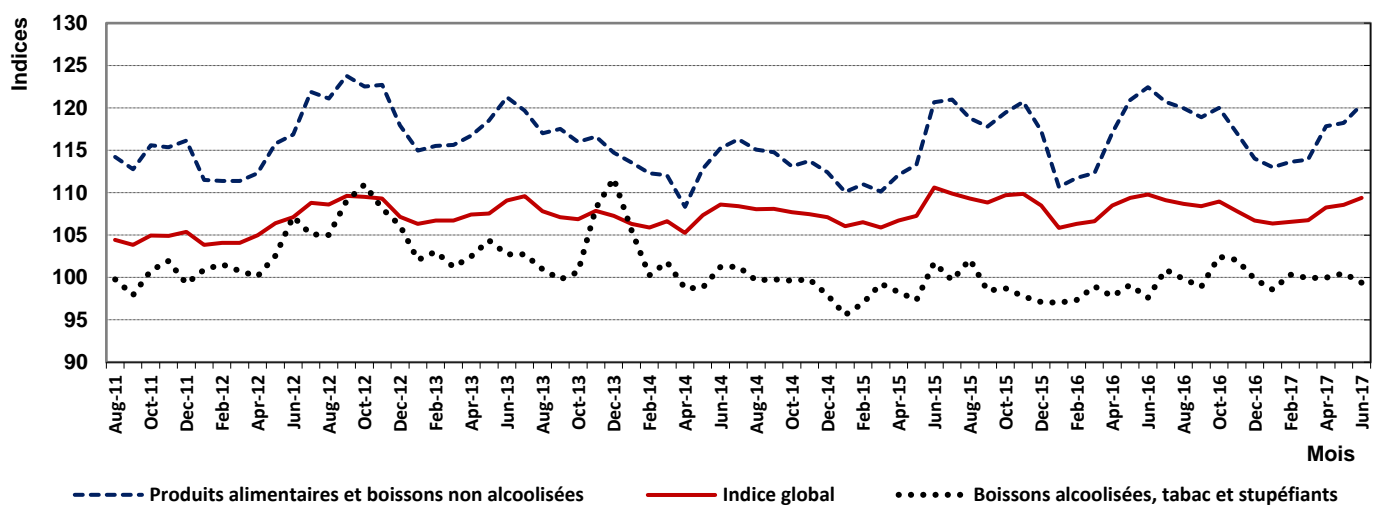
INDICE GENERAL	Pondérations*	Indice pour les mois de					Variations en % depuis		
		Jun-16	Mar-17	Apr-17	May-17	Jun-17	1 mois	3 mois	12 mois
	10,000	109.8	106.8	108.2	108.6	109.4	0.8	2.5	-0.4
Importé	3,947	105.5	105.1	105.3	105.5	105.6	0.0	0.5	0.1
local	6,054	113.8	108.2	110.4	110.8	112.2	1.3	3.8	-1.4
Energie	1,220	105.9	105.4	105.0	105.2	105.0	-0.2	-0.4	-0.8
Produits frais	2,297	127.0	110.1	113.9	116.6	120.0	2.9	9.0	-5.5
Hors produits frais et energie	6,484	105.5	106.1	107.1	106.6	106.8	0.2	0.6	1.2
Primaire	2,748	133.4	118.9	124.2	124.7	128.0	2.6	7.6	-4.0
Secondaire	3,938	104.0	104.7	104.6	105.1	105.1	0.0	0.4	1.0
Tertiaire	3,315	99.2	99.7	99.7	99.7	99.7	0.0	0.0	0.5
Durable	398	127.9	127.9	127.9	127.9	127.9	0.0	0.0	0.0
Non Durable	5,429	117.7	110.9	113.5	114.1	115.8	1.5	4.4	-1.6
Semi Durable	859	100.9	100.6	100.6	100.6	100.6	0.0	0.0	-0.3
Service	3,315	99.2	99.7	99.7	99.7	99.7	0.0	0.0	0.5

Graphique N°4: Glissement annuel des indices produits locaux et des indices produits importés

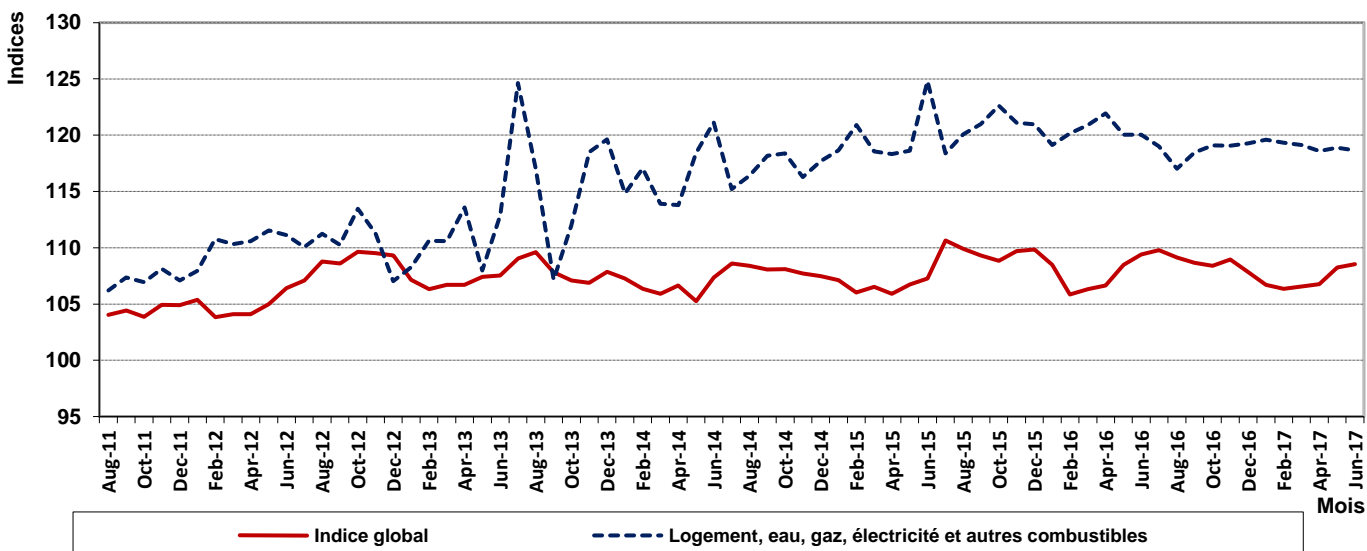


LES GRAPHIQUES DU MOIS

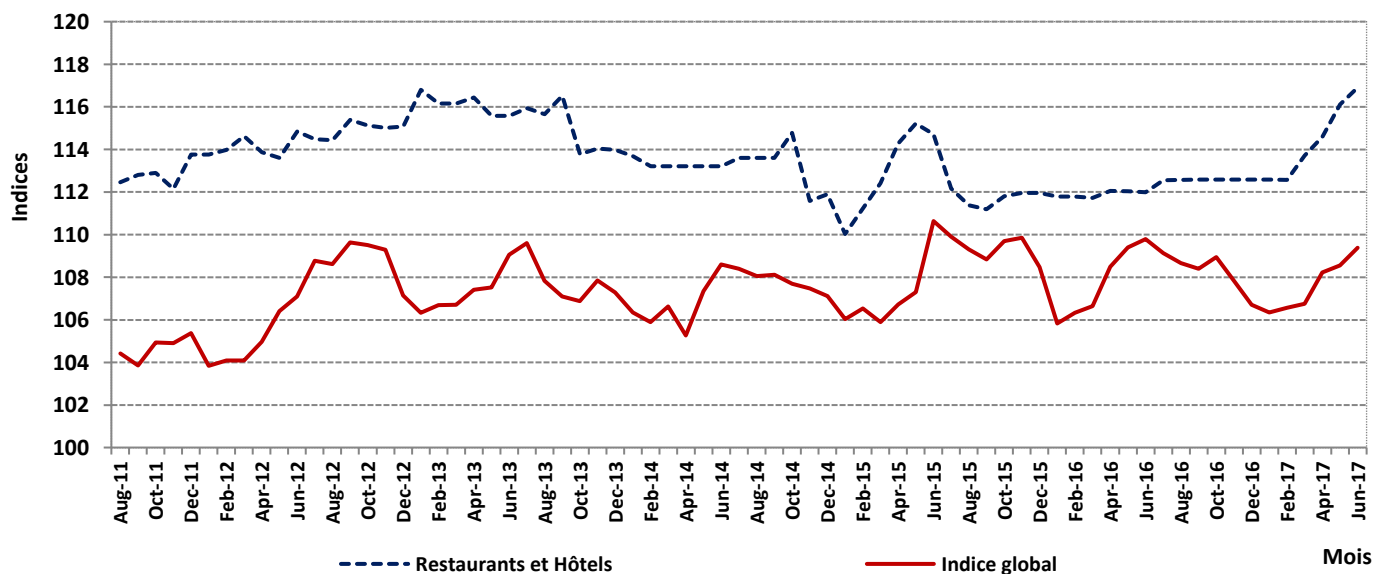
Graphique N° 5 : Evolution mensuelle de l'indice global , des indices de la fonction "Produits alimentaires et boissons non alcoolisées" et de la fonction "Boissons alcoolisées, tabac et stupéfiants"



Graphique N°6: Evolution mensuelle de l'indice global, et de l'indice de la fonction "Logement, eau, gaz, électricité et autres combustibles"



Graphique N°7: Evolution de l'indice global et de l'indice de la fonction "Restaurants et Hôtels"



INDICES SUIVANT LES GROUPES DES FONCTIONS DE LA NCOA-IHPC

Code-grp	code_fct	libellé_fonction	code_grp	libellé_groupe	Indices					variation			
					Jun-16	Mar-17	Apr-17	May-17	Jun-17	1 mois	3 mois	12 mois	
	01	Produits alimentaires et boissons non alcoolisées											
011			011	Produits alimentaires	123.4	114.3	118.4	118.9	121.1	1.9	6.0	-1.8	
012			012	Boissons non alcoolisées	105.6	106.4	106.4	106.4	106.4	0.0	0.0	0.8	
	02	Boissons alcoolisées, Tabac et stupéfiants											
021			021	Boissons alcoolisées	100.1	103.6	104.4	102.3	101.6	-0.6	-1.9	1.5	
022			022	Tabacs et stupefiants	95.6	97.0	96.3	99.0	97.5	-1.5	0.6	2.0	
	03	Articles d'habillement et chaussures											
031			031	Articles d'habillement	102.2	102.4	102.4	102.4	102.4	0.0	0.0	0.2	
032			032	Chaussures	100.1	100.1	100.1	100.1	100.1	0.0	0.0	0.0	
	04	Logement, eau, gaz, électricité et autres combustibles											
041			041	Loyers effectifs	100.3	100.3	100.3	100.3	100.3	0.0	0.0	0.0	
043			043	Entretien et réparation des logements	105.5	103.3	103.3	103.3	103.3	0.0	0.0	-2.0	
044			044	Alimentation en eau et services divers lié au logement	114.3	114.3	114.3	114.3	114.3	0.0	0.0	0.0	
045			045	Electricite, gaz et autres combustibles	133.8	132.5	131.4	132.0	131.5	-0.4	-0.7	-1.7	
	05	Meubles, articles de ménage et entretien courant du foyer											
051			051	Meubles , articles d'ameublement, tapis et autres revêtement	98.2	98.2	98.2	98.2	98.2	0.0	0.0	0.0	
052			052	Articles de ménage en textiles	99.0	99.0	99.0	99.0	99.0	0.0	0.0	0.0	
053			053	Appareils menagers	99.9	99.9	99.9	99.9	99.9	0.0	0.0	0.0	
054			054	Verrerie, vaisselle et ustensiles de menag	100.5	100.5	100.5	100.5	100.5	0.0	0.0	0.0	
055			055	Outilsage et autre matériel pour la maison et le jardin	106.1	106.1	106.1	106.1	106.1	0.0	0.0	0.0	
056			056	Biens et services liés à l'entretien courant du foyer	96.4	96.9	96.9	96.9	96.9	0.0	0.0	0.6	
	06	Santé											
061			061	Produits, appareils et matériels médicaux	99.6	99.6	99.6	99.6	99.6	0.0	0.0	0.0	
062			062	Services ambulatoires	102.5	102.5	102.5	102.5	102.5	0.0	0.0	0.0	
063			063	Services hospitaliers	106.3	106.3	106.3	106.3	106.3	0.0	0.0	0.0	
	07	Transports											
071			071	Achat de véhicules	146.7	146.6	146.6	146.6	146.6	0.0	0.0	0.0	
072			072	Dépenses d'utilisation des véhicules	92.4	92.4	92.4	92.4	92.4	0.0	0.0	0.0	
073			073	Services de transport	119.8	117.0	117.0	117.0	117.0	0.0	0.0	-2.3	
	08	Communication											
081			081	Services postaux	100.0	100.0	100.0	100.0	100.0	0.0	0.0	0.0	
082			082	Matériel de téléphonie et de télécopie	85.7	85.7	85.7	85.7	85.7	0.0	0.0	0.0	
083			083	Services de téléphonie et de télécopie	61.4	61.4	61.4	61.4	61.4	0.0	0.0	0.0	
	09	Loisirs et culture											
091			091	Matériel audiovisuel, photographique et de traitement de l'image et du son	87.7	87.8	87.8	87.8	87.8	0.0	0.0	0.0	
093			093	Autres articles et matériel de loisirs, de jardinage et anim	99.4	99.4	99.4	99.4	99.4	0.0	0.0	0.0	
094			094	Services récréatifs et culturels	98.4	98.4	98.4	98.4	98.4	0.0	0.0	0.0	
095			095	Journaux, livres et articles de papeterie	103.4	103.4	103.4	103.4	103.4	0.0	0.0	0.0	
096			096	Forfaits touristiques	107.2	109.5	109.5	109.5	109.5	0.0	0.0	2.1	
	10	Enseignement											
101			101	Enseignement pré-élémentaire et primaire	110.6	110.6	110.6	110.6	110.6	0.0	0.0	0.0	
102			102	Enseignement secondaire	101.9	101.9	101.9	101.9	101.9	0.0	0.0	0.0	
104			104	Enseignement supérieur	124.2	124.2	124.2	124.2	124.2	0.0	0.0	0.0	
105			105	Enseignement post-secondaire non supérieur et Enseignement non défini par niveau	104.9	104.9	104.9	104.9	104.9	0.0	0.0	0.0	
	11	Restaurants et Hôtels											
111			111	Services de restauration	112.1	113.9	114.8	116.3	117.1	0.7	2.9	4.5	
112			112	Services d'hébergement	103.3	103.3	103.3	103.3	103.3	0.0	0.0	0.0	
	12	Biens et services divers											
121			121	Soins corporels	100.8	101.2	101.2	101.2	101.2	0.0	0.0	0.5	
123			123	Effets personnels n,c,a	118.6	118.6	118.6	118.6	118.6	0.0	0.0	0.0	
124			124	Protection sociale et assurance	100.0	100.0	100.0	100.0	100.0	0.0	0.0	0.0	
126			126	Services financiers	163.7	163.7	163.7	163.7	163.7	0.0	0.0	0.0	
127			127	Autres services n,c,a	104.4	104.4	104.4	104.4	104.4	0.0	0.0	0.0	

COORDONNEES DE L'INSD

Adresse : Institut National de la Statistique et de la Démographie: Avenue Pascal Zagré, Ouaga 2000, 01 B,P 374 Ouaga 01

Tél : (226) 50 37 62 04 Fax: (226) 50 37 62 26 E-mail : insdbf@yahoo,fr Site web: www,insd,bf

Directeur de la publication : INSD

Rédacteur en chef : Lucien BELEMKOABGA,

Rédacteurs : Paul TIENDREBEOGO, Sampawindé Lydie ZONGO/OUEDRAOGO, Angèle SAWADOGO/KINDA

Equipe de collecte : Yacouba SERE, Aboudouramane KABORE, Moussa OUEDRAOGO, Dieudonné KOURAOGO , Seydou ILBOUDO, Iréné T. SOURWEMA,

Saisie des données : Kassongo SAWADOGO, Hamado SAMBARE,

S'adresser au Service des prix à la Consommation ou à la Direction de l'Administration et des Finances pour tout abonnement,