

BURKINA FASO

MINISTRE DE L'ECONOMIE ET DES FINANCES

Secrétariat Général

Institut National de la Statistique et de la Démographie

(I.N.S.D.)



SITUATION DU COMMERCE EXTERIEUR DU BURKINA FASO EN 2007



Edition octobre 2009

SOMMAIRE

SOMMAIRE	2
LISTE DES TABLEAUX	3
LISTE DES GRAPHIQUES.....	4
AVANT PROPOS	5
A. SOURCES DE DONNEES POUR LES STATISTIQUES DU COMMERCE EXTERIEUR.....	5
B. ETAT DU COMMERCE DANS LE MONDE EN 2007.....	6
C. ECONOMIE DU BURKINA FASO EN 2007.....	6
D. COMMERCE EXTERIEUR DU BURKINA FASO DE 2000 A 2007.....	7
E. STRUCTURE DES PRODUITS ECHANGES EN 2007	9
F. PRINCIPAUX PRODUITS EXPORTES EN 2007	10
G. PRINCIPAUX PRODUITS IMPORTES EN 2007	11
H. EVOLUTION DE LA STRUCTURE DU COMMERCE EXTERIEUR	12
I. PARTENAIRES COMMERCIAUX DU BURKINA FASO.....	14
ANNEXES	15

LISTE DES TABLEAUX

Tableau 1 : PIB du Burkina de 2003 à 2007	7
Tableau 2 : Principaux indicateurs du commerce extérieur du Burkina Faso	7
Tableau 3 : Total des échanges en 2007.....	9
Tableau 4 : Structures des importations et des exportations selon les catégories de produits.....	9
Tableau 5 : Les dix principaux produits exportés par le Burkina en 2007.....	10
Tableau 6 : Les dix principaux produits importés par le Burkina en 2007	11
Tableau 7 : Solde commercial selon la nomenclature CGCE	15
Tableau 8 : Variation des exportations en terme réel (par rapport à l'année précédente). 15	
Tableau 9 : Variation des exportations en terme nominal (par rapport à l'année précédente)	16
Tableau 10 : Variation des importations en terme réel (par rapport à l'année précédente)16	
Tableau 11 : Variation en terme nominal des importations (par rapport à l'année précédente)	17
Tableau 12 : Exportations selon l'emploi	17
Tableau 13 : Importations selon l'emploi.....	18
Tableau 14 : Valeur des exportations en chapitre en 2006 et 2007	19
Tableau 15 : Valeur des importations en chapitre en 2006 et 2007.....	19
Tableau 16 : Importations et exportations de 2007 selon la CTCl.....	21
Tableau 17 : Importations et exportations de 2007 selon la CTCl.....	21
Tableau 18 : Importations et exportations de 2007.....	22
Tableau 19 : Importations et exportations.....	22
Tableau 20 : Echanges du Burkina Faso en 2007 avec ses partenaires commerciaux.....	23

LISTE DES GRAPHIQUES

<i>Graphique 1 : Evolution des exportations et des importations du Burkina Faso</i>	<i>8</i>
<i>Graphique 2 : Evolution du solde commercial depuis 2000</i>	<i>8</i>
<i>Graphique 3 : Evolution mensuelle des échanges extérieurs en 2007.....</i>	<i>12</i>
<i>Graphique 4 : Contribution du coton dans les exportations au cours de l'année 2007</i>	<i>13</i>
<i>Graphique 5 : Evolution mensuelle du solde commercial en 2007 (en milliards de FCFA)...</i>	<i>13</i>
<i>Graphique 6 : Importations et exportations selon la CTCl.....</i>	<i>20</i>

AVANT PROPOS

Ce document fait l'état du commerce extérieur du Burkina Faso en 2007. Il s'intéresse aux flux commerciaux de biens échangés par le Burkina Faso par chapitre de produits et selon l'emploi. Pour la prise en compte des flux, en volume, l'unité de masse est le kilogramme. Pour ce qui concerne les flux en valeur, l'unité de valeur est le franc CFA. Les exportations sont exprimées en valeurs FAB (Franco A Bord) qui est le prix du produit à la sortie du pays et les importations en valeurs CAF (Coûts Assurance Fret), le coût de la marchandise à son entrée dans le territoire, y compris les charges d'assurance et de fret.

Compte tenu de la nécessité de la documentation de la situation du commerce extérieur du Burkina Faso, il a été jugé bon de commencer par rappeler les sources des données du commerce extérieur, de donner ensuite un aperçu global du commerce au cours des années 2000 au Burkina Faso avant de s'appesantir sur les produits échangés avec l'extérieur à différents niveaux de nomenclatures pour l'année 2007.

A. SOURCES DES DONNEES POUR LES STATISTIQUES DU COMMERCE EXTERIEUR

Les statistiques du commerce extérieur sont produites par l'Institut National de la Statistique et de la Démographie. Ces données sont les déclarations d'importations et d'exportations enregistrées par les services de la Direction Générale des Douanes (DGD). Au niveau des pays membres de la Communauté Economique des Etats de l'Afrique de l'Ouest (CEDEAO), les déclarations douanières sont enregistrées selon un système harmonisé par le biais d'un outil informatique, SYDONIA (Système Douanier Automatisé). La dernière version de ce logiciel, SYDONIA ++ est actuellement utilisée au Burkina Faso.

Le fichier des déclarations douanières, lorsqu'il est mis à la disposition des services de l'INSD, est traité avec le logiciel EUROTRACE, logiciel de traitement des données de base générées par SYDONIA ou tout autre système automatisé dans une base de données en vue de faciliter l'analyse et la vérification approfondies des données, ainsi que la production et la diffusion des statistiques du commerce international.

B. ETAT DU COMMERCE DANS LE MONDE EN 2007¹

La croissance de la production et des échanges mondiaux s'est ralentie en 2007. La contraction de la demande dans les pays développés a ramené la croissance économique mondiale de 3,7 à 3,4 %, soit à peu près le taux moyen enregistré au cours des dix dernières années. Cela a créé un contexte moins favorable à l'expansion du commerce international que dans les années précédentes.

Ainsi, les exportations mondiales de marchandises n'ont augmenté que de 5,5 % en valeur réelle (c'est-à-dire en prix constants), contre 8,5 % en 2006.

Par ailleurs, en 2007, d'après le Fonds monétaire international (FMI), les prix mondiaux des exportations de combustibles, de produits alimentaires et de boissons ont fortement augmenté, tandis que les prix des matières premières agricoles ont baissé entre le début et la fin de l'année.

Si l'on compare les moyennes annuelles, les prix ont augmenté de 18 % pour les métaux, de 15 % pour les produits alimentaires et les boissons, de 10 % pour les combustibles et de 5 % seulement pour les matières premières agricoles.

Mais, pour la première fois depuis 2002, les exportations de marchandises de l'Afrique ont moins augmenté que ses importations en 2007. Les augmentations ont été, respectivement, de 15 % et de 22 %. Toutefois, on estime que les pays en développement ont contribué en 2007 à plus de la moitié de l'augmentation des importations mondiales de marchandises.

C. ECONOMIE DU BURKINA FASO EN 2007

Le territoire du Burkina Faso est d'une superficie de 274 222 km². D'après le Recensement Général de la Population et de l'Habitation de 2006, il est habité par 14 017 262 personnes dont 51,7% de femmes. Cette population s'accroît à un taux annuel moyen de 3,1%. 22,7% de cette population vit en zone urbaine dont 10,5% dans la capitale, Ouagadougou, soit près de la moitié de la population urbaine.

Le Burkina Faso est un pays doté de très peu de ressources naturelles. Les principales activités économiques qui y sont menées sont l'agriculture et l'élevage. Ce sont aussi les principales composantes du produit intérieur brut du pays qui est estimé à 3 245 milliards de FCFA. Le PIB a connu une croissance estimée en terme réelle à 3,6% en 2007.

Le Burkina Faso présente une balance commerciale structurellement déficitaire. En 2007, son solde commercial accuse un déficit de l'ordre de 695 milliards de FCFA.

Les recettes issues de ses exportations n'arrivent donc pas à faire face au niveau élevé des importations des machines et autres biens d'équipement, du matériel de transport et des hydrocarbures dont les prix mondiaux ne cessent de grimper face à la demande forte de certains pays comme l'Inde et la Chine et aux besoins de l'économie nationale.

¹ Voir Organisation Mondiale du Commerce, rapport sur le commerce mondial 2008

Le coton reste le principal produit d'exportation et contribue à environ 60% de ses recettes de l'extérieur. Ainsi cette coton-dépendance rend son économie fragile en raison des fluctuations des cours mondiaux du coton et de la concurrence des cotonculteurs subventionnés des pays avancés. Face à cette dépendance forte des échanges extérieurs dans un pays à un seul produit, de nombreuses initiatives ont été prises pour une diversification de l'économie d'exportation mais peinent jusque là à changer la donne.

Tableau 1 : PIB du Burkina de 2003 à 2007

	2003	2004	2005	2006	2007
PIB (en milliards FCFA)	2 525,8	2 698,4	2 961,2	3 017,8	3 243,0
Evolution PIB (en terme réel en %)	8,0	4,6	7,1	5,5	4,0

Source : Comité de Prévision et de Conjoncture (CPC)/DPAM/DGEP

D. COMMERCE EXTERIEUR DU BURKINA FASO DE 2000 A 2007

Le commerce extérieur du Burkina présente un solde structurellement déficitaire. L'écart entre les exportations et les importations se creuse davantage au fil du temps. En effet, pendant que les exportations stagnent autour de 167 milliards, les importations quant à elles sont en nette progression passant ainsi de 256 milliards en 1999 à plus de 612 milliards en 2007 soit une hausse de 139% par rapport à 1999.

Tableau 2 : Principaux indicateurs du commerce extérieur du Burkina Faso

	Variations ² (en %)		Solde BC ³ (en milliards)	Taux de couverture ⁴
	Exportations	Importations		
2000	-11,80	0,39	-295,13	28,61
2001	7,66	22,02	-377,09	25,24
2002	-6,53	-11,49	-327,45	26,66
2003	54,11	28,23	-389,06	32,04
2004	12,68	13,34	-442,18	31,85
2005	-15,31	19,99	-603,54	22,48
2006	26,28	5,20	-597,99	26,99
2007	1,20	12,23	-695,52	24,33

Source: INSD-DSSE_SSEC

Ainsi, le solde commercial déficitaire de 295 milliards en 2000 accusait en 2007 un déficit de l'ordre de 695 milliards de FCFA. Ce déficit est en nette progression depuis 2000 (cf. tableau 2). Le taux de couverture moyen sur la période 2000-2007 est de l'ordre de 27%. En 2003, le taux de couverture maximal pour cette même période a été atteint par notamment une hausse spectaculaire des recettes d'exportations (54% par rapport à 2002) due notamment à la hausse des matières brutes non comestibles (dont les exportations sont passées de 81 milliards à 147 milliards entre 2002 et 2003.)

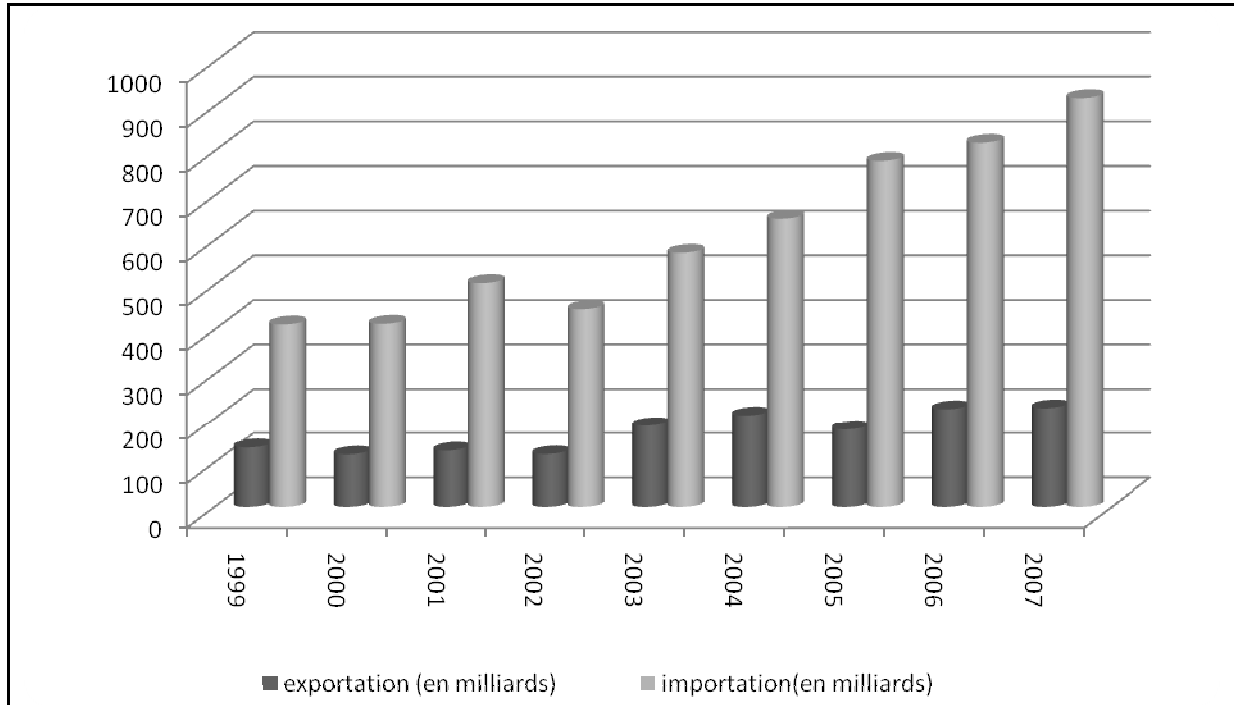
² Les variations sont calculées par rapport à l'année précédente

³ BC= Balance commerciale

⁴ TC= Taux de couverture des exportations par les importations en pourcentage

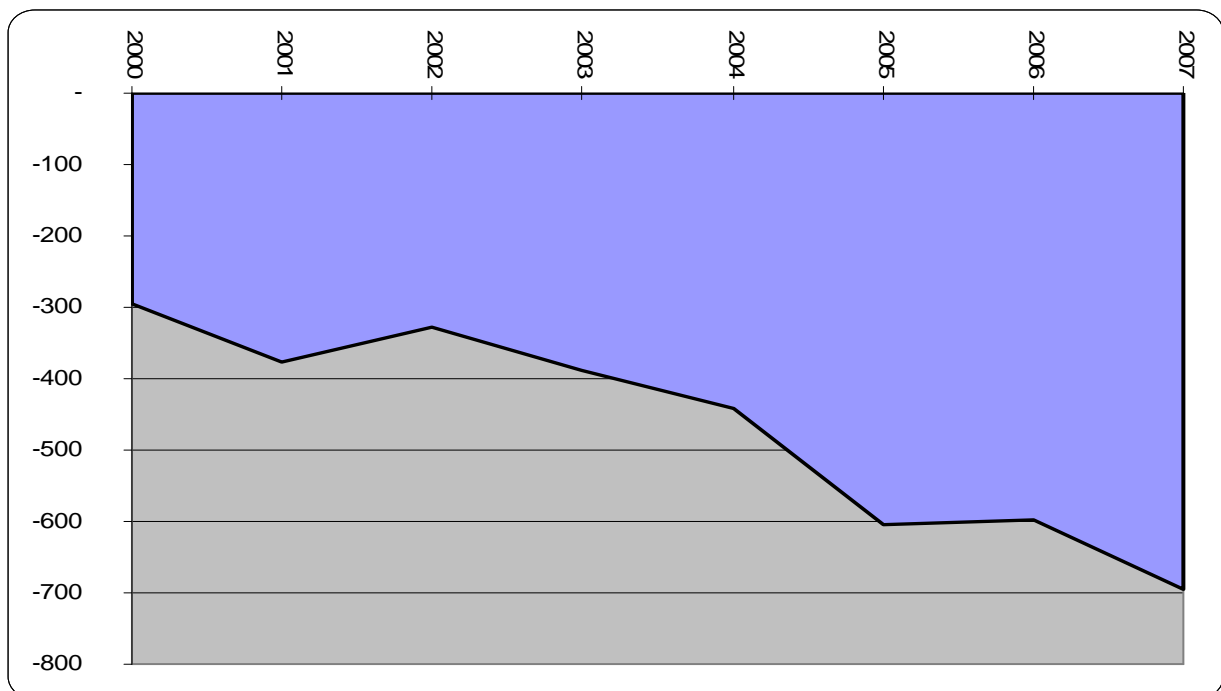
Depuis 2000, pendant que les importations gardent une progression à deux chiffres (11,24% de taux d'accroissement moyen), les exportations du Burkina connaissent un accroissement annuel moyen de 8,54%.

Graphique 1 : Evolution des exportations et des importations du Burkina Faso



Source: INSD-DSSE_SSEC

Graphique 2 : Evolution du solde commercial depuis 2000 (en milliards FCFA)



Source : INSD-DSSE_SSEC

E. STRUCTURE DES PRODUITS ECHANGES EN 2007

Pour l'année 2007, le Burkina Faso a enregistré un montant global des exportations de 223,69 milliards de FCFA pendant que le montant global des importations était de 919,21 milliards de FCFA. Ces échanges correspondent, en volume, à environ 612 000 tonnes de produits exportés contre près de 2,3 millions de tonnes de produits importés. Au total, 1 143 milliards de FCFA ont été échangés entre le Burkina Faso et l'extérieur en termes d'achats et de vente de marchandises, soit 3 millions de tonnes de produits échangés.

Tableau 3 : Total des échanges en 2007

Type de flux	Volume (en tonnes)	Valeurs (en milliards de FCFA)
Exportations	612 295,04	223,69
Importations	2 395 872,48	919,21
Total des échanges	3 008 167,52	1 142,90

Source: INSD-DSSE_SSEC

Trois quarts des exportations observées concernent des matières brutes non comestibles (170,76 milliards de FCFA). Ces matières sont principalement les textiles, le coton égrené ainsi que les graines et fruits oléagineux. Cela traduit la faiblesse du tissu industriel burkinabè qui non seulement ne parvient pas à transformer intensément les matières premières produites localement mais aussi ne parvient pas de manière globale à conquérir les marchés internationaux avec des produits manufacturés.

Les principales catégories de produits à l'importation, en termes de valeurs, sont les machines et matériels de transport (38%), les combustibles (18%), les produits manufacturés, classés principal (15%) et les produits chimiques (11%).

Tableau 4 : Structures des importations et des exportations selon les catégories de produits (en %)

Catégories de produits	Exportations	Importations
Matières brutes non comestibles, carburants non compris	76,34	0,96
Produits alimentaires, animaux vivants pour alimentation humaine	5,04	9,97
Machines et matériels de transport	4,74	37,52
Articles manufacturés, classés principal d'après la matière première	4,73	14,76
Articles manufacturés divers	2,80	4,69
Boissons et tabacs	2,20	1,85
Articles et transactions non classés ailleurs dans la C.T.C.I.	2,06	0,19
Huiles, graisses et cires d'origine animale ou végétale	1,21	1,00
Produits chimiques et produits connexes, nda	0,68	11,15
Combustibles minéraux, lubrifiants et produits connexes	0,20	17,92
Total général	100	100

Source: INSD-DSSE_SSEC

F. PRINCIPAUX PRODUITS EXPORTES EN 2007

Le coton reste le principal produit d'exportation du Burkina Faso. En effet, en 2007, avec un volume de 249 988 tonnes pour un montant 141,2 milliards de FCFA, il représentait plus de 63% des recettes totales d'exportations. Ces recettes sont en baisse par rapport à 2006 où elles se chiffraient à 161,5 milliards de FCFA. Le volume échangé a aussi connu une baisse par rapport à 2006 (250 000 tonnes en 2007 contre 280 000 tonnes en 2006). En termes de paiement, le coton burkinabè a été moins bien payé en 2007 qu'en 2006 (565⁵ FCFA contre 577 FCFA en 2006).

Les graines et fruits oléagineux occupent la seconde place en termes de recettes d'exportations. Ils ont contribué à hauteur de 12% à ces recettes pour un montant de 28,9 milliards de FCFA et un tonnage de 221 625 tonnes.

Les tabacs bruts et fabriqués, les légumes et fruits, l'or non monétaire (à l'exclusion des minerais et concentré d'or) occupent respectivement les troisième, quatrième et cinquième place, contribuant chacune à environ 2% des recettes d'exportations pour des montants respectifs de 4,73 milliards, 4,65 milliards et 4,64 milliards de FCFA.

Tableau 5 : Les dix principaux produits exportés par le Burkina en 2007

Produits exportés	Volume (tonnes)	Valeur (millions CFA)	% des exportations en valeurs
Fibres textiles et leurs déchets, non transformés en fils ou en tissus	249 988	141 248	63,14
Graines et fruits oléagineux	221 625	28 866	12,90
Tabacs bruts et fabriqués	624	4 726	2,11
Légumes et fruits	36 923	4 649	2,08
Or non monétaire (à l'exclusion des minerais et concentrés d'or)	1	4 615	2,06
Cuirs et peaux préparés et ouvrages en cuirs, nda, et pelleteries apprêtées	1 403	4 314	1,93
Machines et appareils spécialisés pour les industries particulières	1 432	3 955	1,77
Articles de voyage, sacs à main et contenants similaires	854	3 678	1,64
Véhicules routiers (y compris les véhicules à coussin d'air)	805	3 319	1,48
Fils, tissus, articles textiles façonnés, nda, et produits connexes	3 171	3 050	1,36

Source: INSD-DSSE_SSEC

⁵ Comparaison rapport des valeurs sur poids

G. PRINCIPAUX PRODUITS IMPORTES EN 2007

Les marchandises les plus représentatives à l'importation au Burkina Faso en 2007 sont les véhicules routiers. En effet, avec un volume importé de 111 364 tonnes pour une valeur de 202,7 milliards de FCFA, ils représentent 22% des biens échangés.

Ils sont suivis par le pétrole et ses dérivés qui occupent plus de 17% des importations pour un montant de plus de 157 milliards de FCFA contre 151 milliards en 2006. Mais le prix de ces importations semble être moins élevé en 2007 qu'en 2006 car, pour ces montants, on a importé en volume 467 560 tonnes en 2007 contre 432 893 tonnes en 2006 de produits pétroliers.

Les céréales et préparations à base de céréales, le fer et l'acier, les machines et appareils spécialisés pour les industries particulières et les produits médicaux se succèdent ensuite avec des poids relativement faibles dans le total des importations.

Tableau 6 : Les dix principaux produits importés par le Burkina en 2007

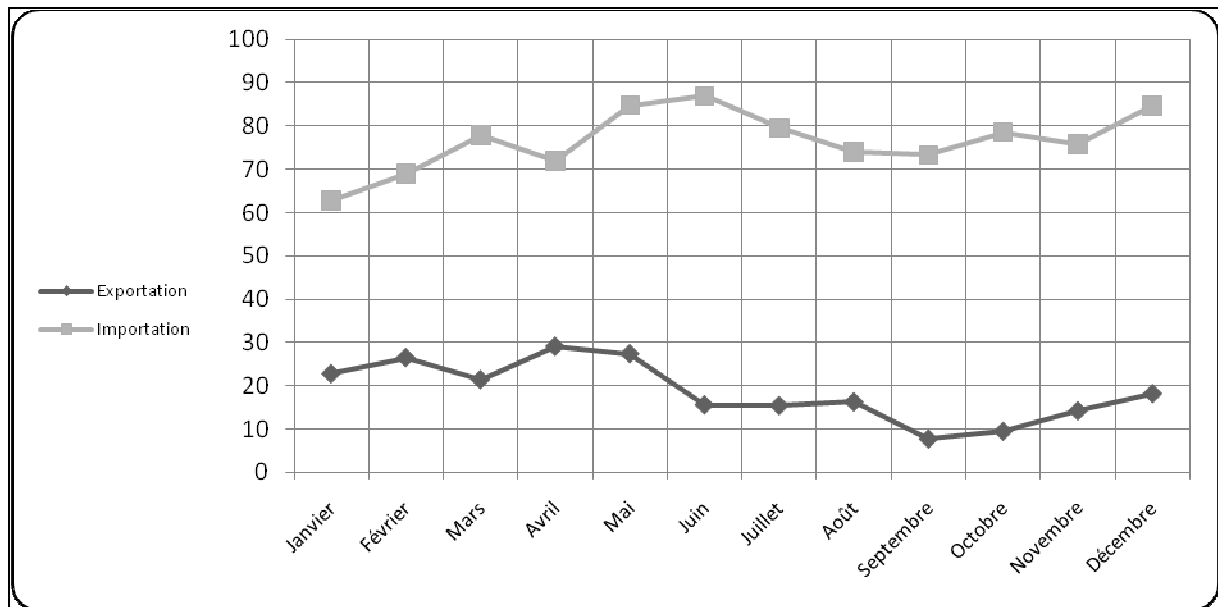
Produits importés	Volume (en tonnes)	Valeur (millions FCFA)	% des importations en valeurs
Véhicules routiers (y compris les véhicules à coussin d'air)	111 364	202 692	22,05
Pétrole et produits dérivés du pétrole et produits connexes	467 560	157 003	17,08
Céréales et préparations à base de céréales	378 725	57 127	6,21
Fer et acier	110 354	41 881	4,56
Machines et appareils spécialisés pour les industries particulières	13 128	38 614	4,20
Produits médicaux et pharmaceutiques	3 560	36 980	4,02
Articles minéraux non métalliques manufacturés, nda	609 001	33 450	3,64
Machines et appareils électriques, nda, et leurs parties et pièces détachées	8 598	31 922	3,47
Machines et appareils industriels d'application générale nda	8 192	29 842	3,25
Engrais manufacturés	122 007	23 731	2,58

Source: INSD-DSSE_SSEC

H. EVOLUTION DE LA STRUCTURE DU COMMERCE EXTERIEUR

Les échanges globaux ont été plus ou moins stables durant les différents mois de l'année, la moyenne mensuelle observée pour les exportations est de 18,64 milliards de FCFA contre 76,60 milliards de FCFA pour les importations.

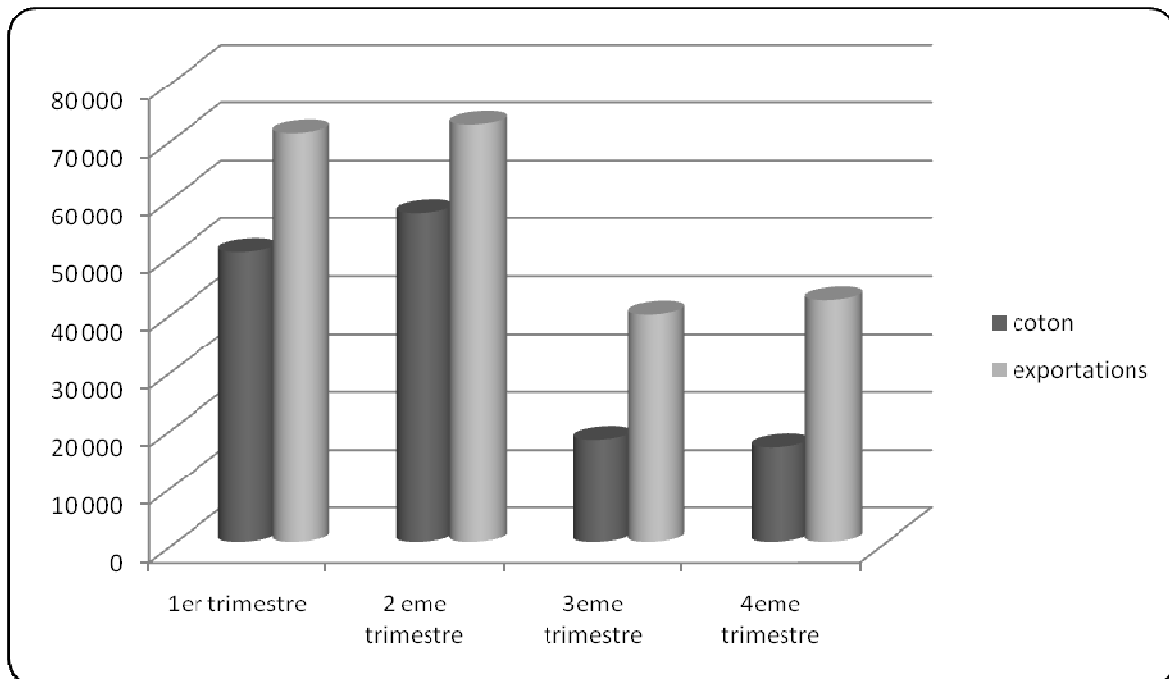
Graphique 3 : Evolution mensuelle des échanges extérieurs en 2007 (en milliards de FCFA)



Source: INSD-DSSE_SSEC

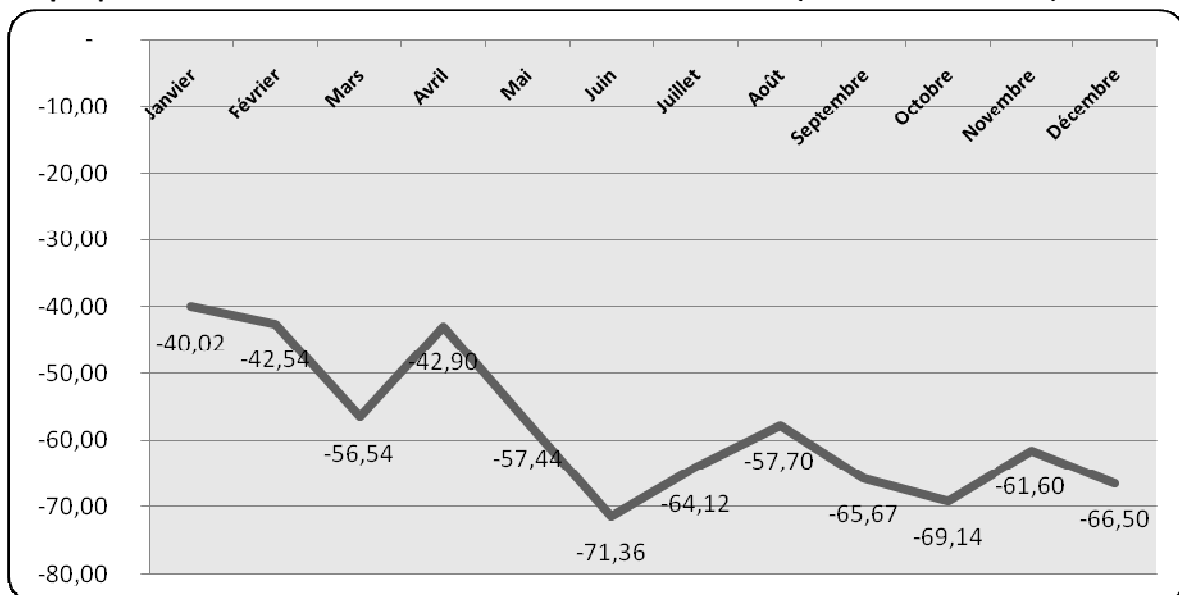
Cependant, on observe qu'alors que les valeurs à l'exportation ont une légère tendance à la baisse dans le dernier semestre de l'année, celles à l'importation ont plutôt une légère tendance à la hausse. Ceci entraîne une hausse sensible du solde commercial mensuel en valeur absolue. L'évolution à la baisse des exportations mensuelles s'explique par la prédominance du coton fibre dans celles-ci dont la production est liée au cycle de la campagne agricole. Ainsi, comme le montre le graphique 4 ci-dessous, les exportations du Burkina Faso sont fortement tributaires des exportations du coton. Celles-ci sont en forte hausse pendant le premier semestre qui correspond à la période d'exportation du coton et baissent pratiquement de moitié après, creusant ainsi davantage le solde commercial.

Graphique 4 : Contribution du coton dans les exportations au cours de l'année 2007(en millions de FCFA)



Source: INSD-DSSE_SSEC

Graphique 5 : Evolution mensuelle du solde commercial en 2007 (en milliards de FCFA)



Source: INSD-DSSE_SSEC

Les valeurs mensuelles observées du solde commercial du Burkina Faso, toutes déficitaires ? donnent un solde annuel de 695,52 milliards de FCFA en dessous de zéro. Le taux de couverture des exportations par les importations est de seulement 24,33%, ce qui signifie que les recettes des ventes de marchandises du Burkina au reste du monde ne couvrent pas un quart de ses charges pour l'achat des marchandises à l'extérieur.

I. PARTENAIRES COMMERCIAUX DU BURKINA FASO

Le Burkina Faso participe au commerce mondial en entretenant des échanges commerciaux avec des partenaires très diversifiés portant sur une multitude de produits. En 2007, le solde commercial avec ceux-ci a généralement été déficitaire comme le montre le tableau 21 en annexe

Principaux partenaires à l'exportation

Les cinq principaux clients du Burkina en 2007 sont : la Suisse, la France, la Belgique, le Ghana et Singapour. Le tableau ci-dessous résume les principaux postes de produits vendus par le Burkina à ses partenaires commerciaux.

Pays	Produits exportés
Suisse	Coton (56 milliards), perles fines ou de culture (3,6 milliards), graines, fruits et oléagineux (881 millions)
France	Coton (28,3 milliards), fruits comestibles (495,7 millions), matières plastiques et ouvrages en ces matières (321,8 millions),
Belgique	Coton (20,5 milliards), matières plastiques (2,5 milliards),
Ghana	Graines et fruits oléagineux (13 milliards), coton (4,3 milliards)
Singapour	Coton (10 milliards), graines et fruits (5,5 milliards),

Source: INSD-DSSE_SSEC

Principaux partenaires à l'importation

Les cinq principaux fournisseurs du Burkina en 2007 sont : la Côte d'Ivoire, la France, la Chine, l'Inde et les USA. Le tableau ci-dessous résume les principaux postes de produits achetés par le Burkina à ses partenaires.

Pays	Produits importés
Côte d'Ivoire	Combustibles minéraux, huiles minérales (68,6 milliards), tabacs (11,4 milliards), engrais (7,4 milliards)
France	Produits pharmaceutiques (18,9 milliards), machines, appareils et matériels électriques (18,6 milliards), chaudières (13,9 milliards)
Chine	Voitures automobiles, tracteurs, cycles (13,6 milliards), machines, appareils et matériels électriques (11,6 milliards), céréales (2,7 milliards)
Inde	céréales (12,2 milliards), produits pharmaceutiques (5,1 milliards), voitures automobiles, tracteurs et cycles (8,9 milliards)
USA	Combustibles minéraux, huiles minérales (15,5 milliards), chaudières (11,2 milliards), céréales (4,4 milliards)

Source: INSD-DSSE_SSEC

ANNEXES

Tableau 7 : Solde commercial selon la nomenclature CGCE

	2000	2001	2002	2003	2004	2005	2006	2007
Produits alimentaires et boissons	- 35 216	- 54 802	- 64 735	- 52 050	- 45 335	- 73 643	- 65 789	- 63 253
Approvisionnements industriels non désignés ailleurs	- 2 372	- 18 833	- 28 268	12 552	410	- 45 532	- 22 802	- 57 045
Fuels et lubrifiants	- 72 359	- 82 311	- 66 936	- 76 486	- 93 254	- 121 892	- 152 508	- 158 811
Machines et autres biens d'équipement (sauf matériel de transport) et leurs accessoires	- 58 060	- 49 234	- 49 550	- 64 945	- 77 962	- 89 947	- 99 850	- 132 779
Matériel de transport et accessoires	- 91 677	- 134 539	- 74 595	- 164 780	- 159 283	- 209 342	- 189 867	- 208 159
Biens de consommation non désignés ailleurs	- 35 372	- 36 995	- 43 074	- 43 001	- 66 660	- 63 058	- 66 919	- 74 136
Biens non désignés ailleurs	- 77	- 380	- 292	- 350	- 95	- 128	- 251	- 1 340

Source: INSD-DSSE_SSEC

Tableau 8 : Variation des exportations en terme réel (par rapport à l'année précédente) en %

	2000	2001	2002	2003	2004	2005	2006	2007
Produits alimentaires et boissons	-10	30	-25	22	28	-15	34	29
Approvisionnements industriels non désignés ailleurs	-14	3	-4	61	16	-15	26	-9
Fuels et lubrifiants	-67	371	-89	1154	123	-62	369	-94
Machines autres biens d'équipement (sauf matériel de transport) et leurs accessoires	11	11	0	6	-19	-60	85	152
Matériel de transport et accessoires	-28	14	10	16	-3	-20	-25	129
Biens de consommation non désignés ailleurs	50	14	25	89	-33	0	4	33

Source: INSD-DSSE_SSEC

Tableau 9 : Variation des exportations en terme nominal (par rapport à l'année précédente) en %

	2000	2001	2002	2003	2004	2005	2006	2007
Produits alimentaires et boissons	31,92	8,81	-20,43	38,05	34,60	36,18	36,13	-9,77
Approvisionnements industriels non désignés ailleurs	22,41	-6,91	9,65	11,66	22,50	-1,70	17,21	-6,58
Fuels et lubrifiants	-58,47	212,28	-58,37	690,08	351,71	-91,96	2811,94	-94,67
Machines autres biens d'équipement (sauf matériel de transport) et leurs accessoires	-34,00	95,13	29,38	-14,57	-23,44	-49,65	153,86	33,12
Matériel de transport et accessoires	-14,84	3,93	36,81	-0,33	-41,10	-37,74	64,58	-3,85
Biens de consommation non désignés ailleurs	93,94	10,98	0,87	48,79	-29,56	14,01	6,02	13,72
Biens non désignés ailleurs	-100,00	-	2 948,15	-75,82	-100,00	-	-100,00	-

Source: INSD-DSSE_SSEC

Tableau 10 : Variation des importations en terme réel (par rapport à l'année précédente) en %

	2000	2001	2002	2003	2004	2005	2006	2007
Produits alimentaires et boissons	-17	47	5	-11	-1	33	0	7
Approvisionnements industriels non désignés ailleurs	-21	20	5	11	26	13	8	9
Fuels et lubrifiants	78	14	-19	14	22	31	25	4
Machines autres biens d'équipement (sauf matériel de transport) et leurs accessoires	15	-13	1	29	17	12	12	36
Matériel de transport et accessoires	-2	46	-44	118	-3	31	-9	11
Biens de consommation non désignés ailleurs	0	6	18	12	35	-5	6	13
Biens non désignés ailleurs	-83	401	-24	20	-73	37	92	433

Source: INSD-DSSE_SSEC

Tableau 11 : Variation en terme nominal des importations (par rapport à l'année précédente) en %

	2000	2001	2002	2003	2004	2005	2006	2007
Produits alimentaires et boissons	-22,11	79,68	3,36	3,74	-9,42	70,33	-7,42	2,64
Approvisionnements industriels non désignés ailleurs	-11,73	16,03	1,42	29,01	7,54	18,07	2,27	4,51
Fuels et lubrifiants	16,97	-3,42	-0,95	10,03	25,46	-11,38	9,67	12,23
Machines autres biens d'équipement (sauf matériel de transport) et leurs accessoires	-1,52	28,80	-13,22	26,90	12,80	21,05	12,29	22,38
Matériel de transport et accessoires	-8,07	46,32	-36,58	113,36	-11,14	18,23	19,83	-15,72
Biens de consommation non désignés ailleurs	12,65	27,55	4,79	14,86	18,25	42,70	29,46	11,82
Biens non désignés ailleurs	-5,51	25,60	33,59	-88,14	13,04	-72,85	2842,72	93,34

Source: INSD-DSSE_SSEC

Tableau 12 : Exportations selon l'emploi (en millions FCFA)

	1999	2000	2001	2002	2003	2004	2005	2006	2007
Produits alimentaires et boissons	19 902	17 863	23 280	17 529	21 465	27 568	23 539	31 578	40 679
Approvisionnements industriels non désignés ailleurs	104 818	89 866	92 148	88 071	142 059	164 227	139 506	176 277	160 743
Fuels et lubrifiants	19	6	29	3	41	92	35	166	10
Machines autres biens d'équipement (sauf matériel de transport) et leurs accessoires	3 668	4 072	4 528	4 545	4 801	3 883	1 544	2 854	7 196
Matériel de transport et accessoires	2 641	1 905	2 163	2 378	2 753	2 661	2 134	1 590	3 643
Biens de consommation non désignés ailleurs	3 049	4 562	5 184	6 499	12 314	8 256	8 277	8 580	11 419
Biens non désignés ailleurs	0	0	5	0	0	0	3	0	0

Source: INSD-DSSE_SSEC

Tableau 13 : Importations selon l'emploi (en millions de FCFA)

	1999	2000	2001	2002	2003	2004	2005	2006	2007
Produits alimentaires et boissons	64 324	53 079	78 082	82 264	73 515	72 902	97 182	97 367	103 932
Approvisionnements industriels non désignés ailleurs	117 196	92 238	110 982	116 338	129 506	163 817	185 038	199 079	217 788
Fuels et lubrifiants	40 641	72 365	82 340	66 939	76 528	93 346	121 927	152 673	158 821
Machines autres biens d'équipement (sauf matériel de transport) et leurs accessoires	54 089	62 132	53 762	54 095	69 746	81 845	91 491	102 704	139 975
Matériel de transport et accessoires	95 221	93 582	136 703	76 973	167 533	161 944	211 476	191 458	211 802
Biens de consommation non désignés ailleurs	39 884	39 934	42 178	49 573	55 315	74 916	71 335	75 498	85 555
Biens non désignés ailleurs	459	77	384	292	350	95	131	251	1 340

Source: INSD-DSSE_SSEC

Tableau 14 : Valeur des exportations en chapitre en 2006 et 2007 (en milliards de FCFA) t

	Exportations		Variation / 2006
	2006	2007	
Matières brutes non comestibles, carburants non compris	176,36	170,76	-3,18
Produits alimentaires, animaux vivants pour alimentation humaine	14,74	11,27	-23,54
Machines et matériels de transport	3,98	10,61	166,58
Articles manufacturés, classés principal d'après la matière première	8,9	10,58	18,88
Articles manufacturés divers	2,27	6,25	175,33
Boissons et tabacs	3,89	4,92	26,48
Articles et transactions non classes ailleurs dans la C.T.C.I.	4,68	4,62	-1,28
Huiles, graisses et cires d'origine animale ou végétale	4,96	2,71	-45,36
Produits chimiques et produits connexes, nda	0,89	1,52	70,79
Combustibles minéraux, lubrifiants et produits connexes	0,38	0,46	21,05
Total	221,04	223,69	1,20

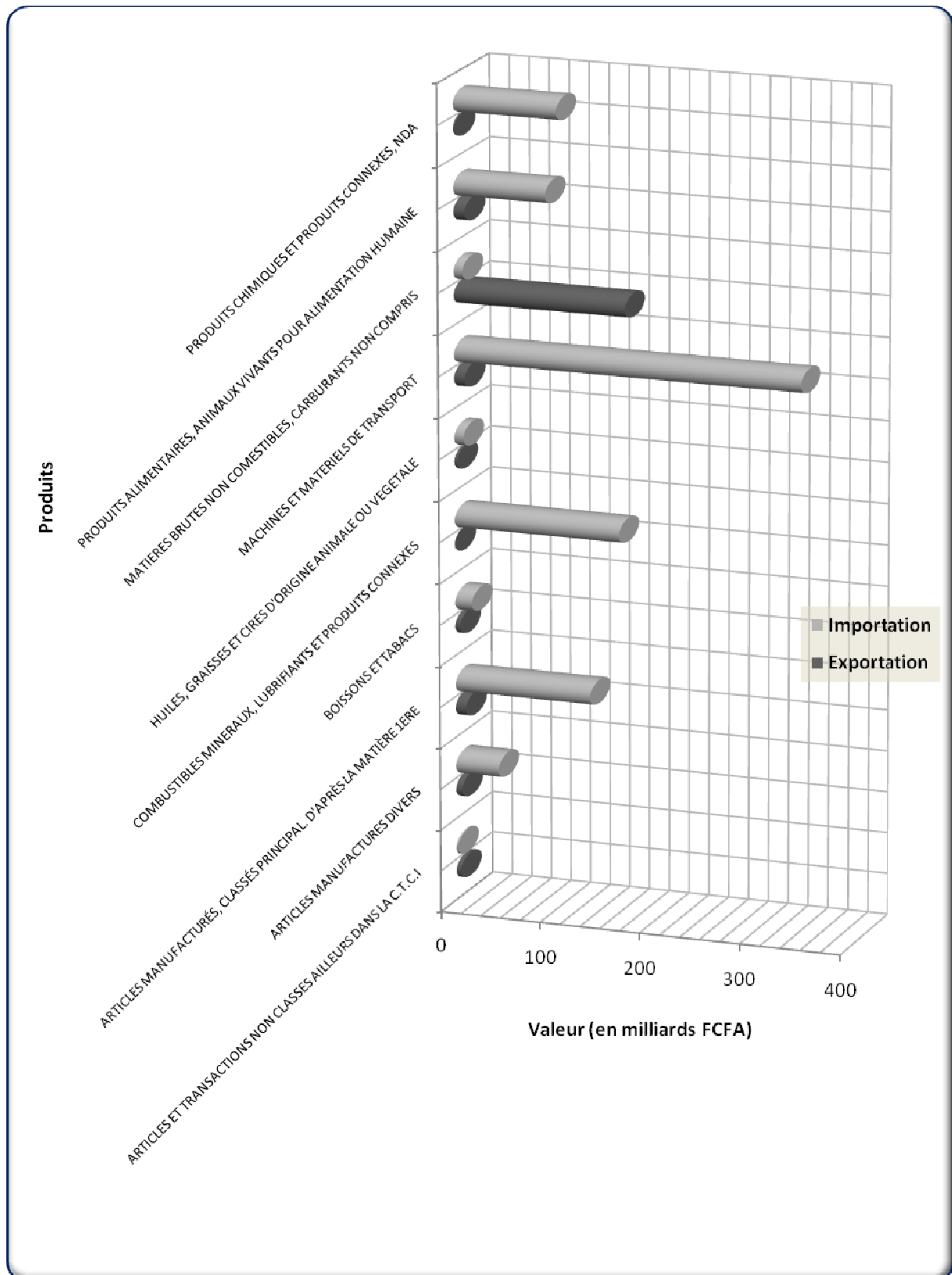
Source: INSD-DSSE_SSEC

Tableau 15 : Valeur des importations en chapitre en 2006 et 2007

	Importations		Variation / 2006
	2006	2007	
Matières brutes non comestibles, carburants non compris	285,03	344,87	20,99
Produits alimentaires, animaux vivants pour alimentation humaine	158,68	164,76	3,83
Machines et matériels de transport	115,72	135,66	17,23
Articles manufacturés, classés principal d'après la matière première	103,85	102,48	-1,32
Articles manufacturés divers	86,82	91,66	5,57
Boissons et tabacs	37,22	43,14	15,91
Articles et transactions non classes ailleurs dans la C.T.C.I.	16,2	16,97	4,75
Huiles, graisses et cires d'origine animale ou végétale	7,89	9,15	15,97
Produits chimiques et produits connexes, nda	6,86	8,79	28,13
Combustibles minéraux, lubrifiants et produits connexes	0,78	1,74	123,08
Total	819,03	919,21	12,23

Source: INSD-DSSE_SSEC

Graphique 6 : Importations et exportations selon la CTCl



Source: INSD-DSSE_SSEC

Tableau 16 : Importations et exportations de 2007 selon la CTCl en milliards de FCFA

	Exportations	Importations	Solde
Articles et transactions non classés ailleurs dans la C.T.C.I.	4,62	1,74	2,87
Articles manufacturés divers	6,25	43,14	-36,89
Articles manufacturés, classés principal d'après la matière première	10,58	135,66	-125,09
Boissons et tabacs	4,92	16,97	- 12,05
Combustibles minéraux, lubrifiants et produits connexes	0,46	164,76	- 164,30
Huiles, graisses et cires d'origine animale ou végétale	2,71	9,15	- 6,44
Machines et matériels de transport	10,61	344,87	- 334,26
Matières brutes non comestibles, carburants non compris	170,76	8,79	161,98
Produits alimentaires, animaux vivants pour alimentation humaine	11,27	91,66	-80,39
Produits chimiques et produits connexes, nda	1,52	102,48	-100,97
Total	223,69	919,21	- 695,52

Source: INSD-DSSE_SSEC

Tableau 17 : Importations et exportations de 2007 selon la CTCl (en tonnes)

	Exportations	Importations
Articles et transactions non classés ailleurs dans la C.T.C.I.	0,83	215,11
Articles manufacturés divers	1 728,99	45 681,46
Articles manufacturés, classés principal d'après la matière première	11 327,65	829 766,72
Boissons et tabacs	1 582,19	14 939,44
Combustibles minéraux, lubrifiants et produits connexes	1 001,64	496 805,29
Huiles, graisses et cires d'origine animale ou végétale	5 552,76	25 221,50
Machines et matériels de transport	3 468,16	149 732,01
Matières brutes non comestibles, carburants non compris	490 540,74	80 631,97
Produits alimentaires, animaux vivants pour alimentation humaine	95 947,50	551 958,14
Produits chimiques et produits connexes, nda	1 144,58	200 920,86
Total	612 295,04	2 395 872,48

Source: INSD-DSSE_SSEC

Tableau 18 : Importations et exportations de 2007 (en milliards de FCFA)

	Exportations	Importations	Solde
Janvier	22,76	62,78	- 40,02
Février	26,50	69,03	- 42,54
Mars	21,38	77,92	- 56,54
Avril	29,09	71,99	- 42,90
Mai	27,37	84,81	- 57,44
Juin	15,55	86,92	- 71,36
Juillet	15,39	79,51	- 64,12
Août	16,24	73,94	- 57,70
Septembre	7,65	73,32	- 65,67
Octobre	9,44	78,58	- 69,14
Novembre	14,17	75,77	- 61,60
Décembre	18,15	84,65	- 66,50
Total	223,69	919,21	- 695,52

Source: INSD-DSSE_SSEC

Tableau 19 : Importations et exportations (en tonnes)

	Exportations	Importations
Janvier	80 445,89	154 888,32
Février	83 541,30	179 578,66
Mars	60 864,64	218 710,25
Avril	67 814,49	205 192,83
Mai	55 265,35	237 825,76
Juin	35 411,70	208 561,99
Juillet	37 034,34	201 530,97
Août	36 320,28	191 973,16
Septembre	45 329,67	191 886,95
Octobre	35 154,83	212 282,81
Novembre	33 846,33	185 961,69
Décembre	41 266,23	207 479,08
Total	612 295,04	2 395 872,48

Source: INSD-DSSE_SSEC

Tableau 20 : Echanges du Burkina Faso en 2007 avec ses partenaires commerciaux (en millions de FCFA)

	Exportations	Importations	Solde commercial
Suisse	60 901	1 556	59 344
France	32 211	114 650	- 82 439
Belgique, Luxembourg	25 674	18 884	6 790
Ghana	19 958	26 735	- 6 777
Singapour	15 985	1 408	14 577
Royaume-Uni (Grande Bretagne)	13 003	8 341	4 662
Togo	10 068	29 388	- 19 320
Côte d'Ivoire	9 202	126 897	- 117 694
Bénin	7 989	5 452	2 537
Niger	5 823	631	5 192
Mali	5 810	1 093	4 718
Allemagne	3 620	20 336	- 16 715
Danemark	2 961	2 317	644
Pays-Bas	1 361	18 985	- 17 623
Cameroun	1 284	4 722	- 3 438
Japon	893	21 340	- 20 447
Chine (République populaire de)	630	62 238	- 61 608
Espagne	607	12 941	- 12 334
Inde	592	48 998	- 48 406
Etats-Unis d'Amérique(yc Porto-Rico)	550	47 565	- 47 015
Italie	507	14 082	- 13 575
Sénégal	503	7 883	- 7 380
Hong-Hong	397	529	- 132
Turquie	258	7 770	- 7 511
Dubai	254	3 341	- 3 086
Canada	249	5 290	- 5 041
Nigeria	245	4 396	- 4 151
Gabon	153	1 271	- 1 118
Guinée Conakry	144	3	140
Costa-Rica	143	3	140
Algerie	138	47	91
Mauritanie	107	3	105
Congo	106	337	- 231
Taiwan (Formose)	103	1 209	- 1 106
Liban	99	1 657	- 1 558
Brésil	93	9 687	- 9 594
Tunisie	89	3 263	- 3 174
Afrique du Sud	51	18 186	- 18 135
Maroc	49	9 862	- 9 813
Ex URSS	44	5 534	- 5 491

Source: INSD-DSSE_SSEC

Tableau 21 : Echanges du Burkina Faso en 2007 avec ses partenaires commerciaux en millions de FCFA (suite)

	Exportations	Importations	Solde commercial
Tchad	18	-	18
Libye	18	49	- 31
Angola (y compris Cabinda)	17	-	17
Suède	16	9 264	- 9 248
Tanzanie	14	3	12
Arabie saoudite	12	271	- 260
Syrie	11	72	- 60
Mexique	10	25	- 15
Madagascar	8	0	8
Martinique	8	-	8
Autriche	8	289	- 281
Australie, îles Norfolk, Cocos	6	3 583	- 3 577
Sao Tome et-Principe	5	-	5
Albanie	5	15	- 10
Centrafrique	4	-	4
Cambodge	3	116	- 113
Andorre	3	5	- 2
Nicaragua	3	4	- 1
Îles Caïques et Turques	3	-	3
Irlande	2	1 603	- 1 601
Israël	2	3 597	- 3 595
Gambie	2	-	2
Rwanda	2	2	- 1
Erythrée	1	-	1
Ouganda	1	-	1
Finlande	1	1 797	- 1 795
Îles du Cap Vert	1	-	1
Roumanie	1	146	- 145
Liberia	1	-	1
Îles Vierges	1	-	1
R2publique tchèque	1	823	- 822
Malaisie	0	8 805	- 8 804
Mozambique	0	-	0
Nouvelle Zélande	0	42	- 42
Grèce	0	20	- 20
Portugal	0	1 400	- 1 400
Islande	0	1	- 1
Îles Feroe	0	-	-
Norvège	0	1 960	- 1 960
Gibraltar	0	-	-
Cite du Vatican	0	-	-

Source: INSD-DSSE_SSEC

Tableau 22 : Echanges du Burkina Faso en 2007 avec ses partenaires commerciaux (en millions de FCFA) (suite)

	Exportations	Importations	Solde commercial
Malte, Gozo, Comina	0	5	- 5
Ex Yougoslavie	0	0	- 0
Pologne	0	224	- 224
Ex Tchécoslovaquie	0	-	-
Hongrie	0	496	- 496
Bulgarie	0	43	- 43
République populaire saharaoie	0	-	-
Iles Canaries	0	-	-
Egypte	0	1 403	- 1 403
Soudan	0	3	- 3
Burkina Faso	0	-	-
Guinée Bissau	0	-	-
Sierra Leone	0	809	- 809
Guinée équatoriale	0	3 645	- 3 645
République démocratique du Congo	0	1 099	- 1 099
Burundi	0	-	-
Iles Sainte Héléne	0	-	-
Ethiopie	0	10	- 10
Djibouti	0	-	-
Somalie	0	-	-
Kenya	0	38	- 38
Réunion	0	2	- 2
Ile Maurice	0	5	- 5
Zimbabwe	0	28	- 28
Swaziland	0	6	- 6
Cuba	0	1	- 1
Haïti	0	33	- 33
République dominicaine	0	0	- 0
Iles Caïmans et dépendances	0	1	- 1
Jamaïque	0	3	- 3
La Barbade	0	0	- 0
Trinidad et Tobago	0	98	- 98
Aruba	0	10	- 10
Colombie	0	10	- 10
Surinam	0	0	- 0
Guyane française	0	0	- 0
Perou	0	873	- 873
Chili	0	2 135	- 2 135
Uruguay	0	0	- 0
Argentine	0	375	- 375

Source: INSD-DSSE_SSEC

Tableau 23 : Echanges du Burkina Faso en 2007 avec ses partenaires commerciaux (en millions de FCFA) (fin)

	Exportations	Importations	Solde commercial
Chypre	0	12	- 12
Iran	0	207	- 207
Afghanistan	0	7	- 7
Jordanie	0	11	- 11
Koweït	0	2 770	- 2 770
Qatar	0	113	- 113
Pakistan	0	8 473	- 8 473
Bangladesh	0	8	- 8
Sri Lanka	0	76	- 76
Thaïlande	0	6 657	- 6 657
Indonésie (y compris Nouvelle Guinée)	0	1 519	- 1 519
Timor portugais	0	7	- 7
Philippines	0	17	- 17
Mongolie	0	0	- 0
Corée du Nord	0	3 200	- 3 200
Corée du Sud	0	2 375	- 2 375
Nouvelle Calédonie et dépendances	0	0	- 0
Iles Nioue, îles Tokelau	0	3	- 3
Nouvelles Hébrides	0	0	- 0
Antigua et Barbuda	0	47	- 47
Antilles Néerlandaises	0	47	- 47
Azerbaïdjan	0	1	- 1
Belarus	0	20	- 20
Estonie	0	14	- 14
Géorgie	0	2	- 2
Croatie	0	8	- 8
Kazakstan	0	387	- 387
Liechtenstein	0	2	- 2
Lituanie	0	8	- 8
Slovénie	0	0	- 0
Slovaquie	0	58	- 58
Ukraine	0	13 813	- 13 813
Vietnam	0	1 142	- 1 142

Source: INSD-DSSE_SSEC

PRESENTATION DE LA NOMENCLATURE CTCI REV4

La CTCI (Classification Type pour le Commerce International) est, à l'instar de la classification SH10 (système harmonisé à 10 positions) et de la classification CGCE (Classification selon les Grandes Catégories Economiques), une des principales nomenclatures utilisées pour l'élaboration des statistiques du commerce extérieur. Le niveau d'agrégation le plus élevé de cette classification est la section. Elle comporte dix sections que sont :

Section 0 : PRODUITS ALIMENTAIRES, ANIMAUX VIVANTS POUR ALIMENTATION HUMAINE

Il s'agit de l'ensemble des produits destinés à l'alimentation humaine. On y trouve les animaux vivants destinés à l'alimentation humaine, les viandes et abats comestibles, les produits laitiers, les œufs, les produits halieutiques destinés à la consommation humaine, et les produits agricoles.

Section 1: BOISSONS ET TABACS

Il s'agit des boissons et des différents types de tabacs.

Section 2: MATIERES BRUTES NON COMESTIBLES, CARBURANTS NON COMPRIS

Il s'agit des produits directement extraits (matières brutes) non destinés à la consommation humaine. On peut citer entre autres, les cuirs et peaux, le caoutchouc, le bois, les engrais, les minerais. Notons que les carburants ne sont pas compris dans ce chapitre. Le chapitre 2 de la nomenclature CTCI au Burkina Faso concerne essentiellement les fibres textiles dont le coton, premier produit à l'exportation.

Section 3: COMBUSTIBLES MINERAUX, LUBRIFIANTS ET PRODUITS CONNEXES

Il s'agit essentiellement des houilles et de ses produits dérivés, du pétrole et de ses produits dérivés, du gaz naturel ou manufacturé et de l'énergie électrique.

Section 4: HUILES, GRAISSES ET CIRES D'ORIGINE ANIMALE OU VEGETALE

Ce chapitre concerne les huiles, graisses et cires d'origine animale ou végétale.

Section 5: PRODUITS CHIMIQUES ET PRODUITS CONNEXES NDA

Dans ce chapitre, on retrouve les produits chimiques organiques ou non, les produits pour la teinture et le tannage, les colorants, les produits médicaux et pharmaceutiques, et les engrais manufacturés, les produits pyrotechniques, les matières plastiques et les autres produits chimiques non déterminés ailleurs.

Section 6: ARTICLES MANUFACTURES, CLASSES PRINCIPAL. D'APRES LA MATIERE PREMIERE

Le chapitre 6 concerne les articles manufacturés, classés principal d'après la matière première. Il s'agit de produits ayant subi leur première transformation à partir de la matière brute. On rencontre généralement dans ce chapitre les produits de l'artisanat (cuirs ouvragés, caoutchouc et ouvrages en caoutchouc, ouvrages en bois ou en liège, papiers et cartons, fils, tissus et autres textiles ouvragés, articles minéraux non métalliques manufacturés, fers et aciers, minéraux non ferreux, etc.)

Section 7: MACHINES ET MATERIELS DE TRANSPORT

Il s'agit de toute machine et appareil qu'il soit destiné à la génération d'énergie, à l'industrie, aux travaux des métaux, des appareils de bureau, des appareils de télécommunications, des appareils électriques ainsi que des matériels de transport.

Section 8: ARTICLES MANUFACTURES DIVERS

Il s'agit de l'ensemble des articles manufacturés non compris dans le chapitre 6. On compte entre autres les articles médicaux, les articles de plomberie, les sacs, les vêtements, les chaussures, les appareils et fournitures de photographie, d'optique, les montres et horloges, les jouets, les objets d'art, de collection, d'antiquité, etc.

Section 9: ARTICLES ET TRANSACTIONS NON CLASSES AILLEURS DANS LA C.T.C.I

Il s'agit des articles et des transactions non classés ailleurs dans la nomenclature. On y retrouve les animaux vivants non classés ailleurs (chiens, chats, animaux de jardins zoologiques, ...), les véhicules de combat, armes et munitions, les monnaies n'ayant pas cours légal, l'or non monétaire.

BURKINA FASO

UNITÉ-PROGRÈS-JUSTICE

MINISTERE DE L'ECONOMIE ET DES FINANCES

Secrétariat Général

Institut National de la Statistique et de la Démographie (I.N.S.D.)

555, Avenue de l'indépendance
01 BP 374 Ouagadougou 01
Tel : (226) 50 32 49 76 – Fax : (226) 50 32 61 59
Site Web: www.insd.bf Email : insdbf@yahoo.fr
BURKINA FASO

Directeur Général :

Directeur des Statistiques et des Synthèses Economiques :

Chef de Service des Statistiques d'Entreprise et du Commerce :

Equipe de rédaction :

Relecture du document :

Bamory OUATTARA

Namaro YAGO

Dansané OUEDRAOGO

Laurent BIRBA

Serge SOMDA

Placide SOME

Pour toute information, s'adresser au :
Service des Statistiques d'Entreprises et du Commerce / Direction des Statistiques et des
Synthèses Economiques
Tel : (226) 50 32 46 30 / 50 32 62 27