

Institut national de la statistique  
et de la démographie



# Note trimestrielle sur les statistiques du commerce extérieur

*Quatrième trimestre 2021*

Février 2022

B  
U  
L  
L  
E  
T  
I  
N  
S



Ministère de l'économie, des  
finances et du Plan

Secrétariat général

Institut national de la statistique et de  
la démographie

BURKINA FASO

Unité - Progrès - Justice



# Note trimestrielle sur les statistiques du commerce extérieur

*Quatrième trimestre 2021*

Directeur Général :  
Directeur Général Adjoint :  
Directeur des Statistiques et des Synthèses Economiques :  
Chef de Service des Statistiques des Entreprises et du Commerce :

Boureima OUEDRAOGO  
Bernard BERE  
B. François RAMDE  
S. Placide SOME

Equipe de rédaction :

Karim SARA  
Dansané OUEDRAOGO  
Dramane CESSOUMA  
Marcel OUEDRAOGO

Lecteurs :

Moustapha KABORE  
Abdoul-Aziz OUEDRAOGO  
Didier KABRE  
Youssef GUIATIN  
Ibrahima TRAORE

Février 2022

# SOMMAIRE

## SIGLES ET ABREVIATIONS

BC	Balance commerciale
CTCI	Classification type pour le commerce international
DSSE	Direction des statistiques et des synthèses économiques
ICE	Indice du commerce extérieur
IGE	Indice de gain à l'exportation
ILQ	Indice de Laspeyres des quantités
INSD	Institut national de la statistique et de la démographie
IPP	Indice de Paasches des prix
ITE	Indice des termes de l'échange
IVT	Indice des valeurs totales
SH	Système harmonisé de désignation et de codification des marchandises
SSEC	Service des statistiques d'entreprises et du commerce
Nda	Non désignés ailleurs
TC	Taux de couverture
4T20	Quatrième trimestre 2020
3T20	Troisième trimestre 2020
2T21	Deuxième trimestre 2021
3T21	Troisième trimestre 2021
4T21	Quatrième trimestre 2021

## LISTE DES TABLEAUX

Tableau 01 : Evolution des exportations en valeur et en volume .....	6
Tableau 02 : Evolution des principaux produits exportés valeur FOB (milliards de FCFA) .....	7
Tableau 03 : Statistiques trimestrielles des exportations par pays en valeur FOB (milliards de FCFA) .....	7
Tableau 04 : Evolution des importations en milliards de FCFA et en milliers de tonne.....	9
Tableau 05 : Evolution des principaux produits importés en valeur CAF (milliards de FCFA) .....	9
Tableau 06 : Statistiques trimestrielles des importations par pays : valeur CAF (milliards de FCFA) .....	10
Tableau 07 : Evolution de la balance commerciale (en milliards de FCFA) et du taux de couverture .....	12
Tableau 08 : Evolution des indices synthétiques à l'exportation, base 100 en 2007 .....	13
Tableau 09: Evolution des indices des valeurs unitaires des principaux produits à l'exportation.....	14
Tableau 10 : Evolution des indices des quantités des principaux produits à l'exportation.....	15
Tableau 11 : Evolution des indices synthétiques à l'importation base 100 en 2007 .....	16
Tableau 12 : Evolution des indices des valeurs unitaires des principaux produits à l'importation .....	17
Tableau 13 : Evolution des indices des quantités des principaux produits à l'importation.....	18
Tableau 14 : Evolution d'autres indices du commerce extérieur .....	19
Tableau 15: Evolution des indices des valeurs unitaires trimestriels des principaux produits à l'exportation...	23
Tableau 16: Evolution des indices des quantités trimestriels des principaux produits à l'exportation .....	25
Tableau 17: Evolution des indices des valeurs unitaires trimestriels des principaux produits à l'importation..	27
Tableau 18: Evolution des indices des quantités trimestriels des principaux produits à l'importation .....	29
Tableau 19: Evolution des indices des valeurs unitaires annuels des principaux produits à l'exportation .....	31
Tableau 20 : Evolution des indices des quantités annuels des principaux produits à l'exportation.....	31
Tableau 21: Evolution des indices des valeurs unitaires annuels des principaux produits à l'importation .....	32
Tableau 22: Evolution des indices des quantités annuels des principaux produits à l'importation.....	32

## LISTE DES GRAPHIQUES

Figure 01 : Exportation (en %) du quatrième trimestre 2021 par destination.....	8
Figure 02 : Evolution du Poids (en %) des exportations vers l'UEMOA et la CEDEAO dans les exportations totales.....	8
Figure 03 : Importations (en %) du quatrième trimestre 2021 par pays fournisseur .....	10
Figure 04: Evolution du Poids (en %) des importations provenant de l'UEMOA et de la CEDEAO dans les importations totales .....	11
Figure 05 : Evolution trimestrielle de la balance commerciale et du taux de couverture .....	12
Figure 06 : Evolution trimestrielle de l'indice de Paasche des prix (IPP) à l'exportation .....	13
Figure 07 : Evolution trimestrielle de l'indice de Laspeyres des quantités (ILQ) à l'exportation.....	14
Figure 08 : Evolution trimestrielle de l'indice de Paasche des prix (IPP) à l'exportation .....	15
Figure 09 : Evolution trimestrielle de l'indice de Paasche des prix à l'importation .....	16
Figure 10 : Evolution trimestrielle de l'indice de Laspeyres des quantités (ILQ) à l'importation .....	17
Figure 11 : Evolution trimestrielle des indices des valeurs totales à l'importation.....	18
Figure 12 : Evolution trimestrielle de l'indice des termes de l'échange.....	19
Figure 13 : Evolution trimestrielle de l'indice de gain à l'exportation .....	19
Figure 14: Evolution du cours de l'or (Londres) et du coton Index A (Liverpool).....	32

## AVANT-PROPOS

L'Institut national de la statistique et de la démographie (INSD) a le plaisir de mettre à la disposition des utilisateurs, la **note trimestrielle sur les Statistiques du Commerce Extérieur (SCE) du Burkina Faso du quatrième trimestre 2021**.

Cette note est élaborée tous les trois mois par le Service des statistiques d'entreprises et du commerce (SSEC) de la Direction des Statistiques et des Synthèses Economiques (DSSE) de l'Institut en complément des publications annuelles que sont la **situation annuelle du commerce extérieur** et l'**annuaire du commerce extérieur du Burkina Faso**.

Elle propose un ensemble d'indicateurs suivis de commentaires, donnant ainsi à l'utilisateur une vue synthétique de l'évolution conjoncturelle du commerce extérieur du pays.

Nous adressons nos vifs remerciements à tous ceux qui ont contribué à l'élaboration de cette note, notamment les services de la Direction générale des Douanes du Burkina Faso pour la mise à disposition à temps du fichier mensuel des déclarations douanières, et tous les utilisateurs des statistiques du commerce extérieur dont les contributions ont permis l'amélioration de ladite note.

En espérant que la présente note réponde à vos attentes, l'Institut reste à votre entière disposition pour toutes autres informations complémentaires.

Le Directeur général

**Boureima OUEDRAOGO**

Chevalier de l'Ordre du Mérite  
de l'Economie et des Finances

## I. EVOLUTION DU COMMERCE EXTERIEUR

Les statistiques des échanges extérieurs du Burkina Faso indiquent une tendance croissante de l'évolution des flux d'importations et d'exportations. Structurellement déficitaire depuis 2009 malgré le boom minier, la balance commerciale a enregistré un excédent du deuxième trimestre 2020 au deuxième trimestre 2021, avant de se détériorer au troisième trimestre 2021.

Le quatrième trimestre 2021, comme celui précédent, est marqué par une balance commerciale déficitaire (Cf. tableau 07). La balance commerciale connaît une forte baisse de 340,3% en glissement trimestriel. Cette baisse trimestrielle résulte d'une plus forte hausse des importations (+24,6%) par rapport aux exportations (+18,0%). En glissement annuel, la balance commerciale connaît par contre une importante hausse de 183,5%.

### I.1 STATISTIQUES SUR LES EXPORTATIONS

Les exportations du quatrième trimestre 2021 enregistrent une hausse en valeur de 18,0% par rapport au troisième trimestre 2021. En glissement annuel, elles connaissent une faible variation (+1,0%). Les quantités exportées enregistrent également une hausse trimestrielle plus importante que celle des valeurs (+55,5%). En glissement annuel, elles augmentent également de 37,4%.

**Tableau 01 : Evolution des exportations en valeur et en volume**

	Trimestres					Glissement (%)		Cumul	
	4 T 20	1 T 20	2 T 21	3 T 21	4 T 21	Trim	Annuel	2020	2021
Exportations valeur FOB (en milliards FCFA)	718,1	748,9	705,0	615,1	725,6	18,0	1,0	2 507,2	2 794,6
Exportations (en milliers de tonnes)	303,1	519,2	470,2	267,8	416,5	55,5	37,4	1 513,5	1 673,7

Source : INSD/DSSE/SSEC

Au cours du quatrième trimestre 2021, l'Or reste le principal produit exporté et représente 78,7% des exportations en valeur. Le coton qui représente 8,6% des recettes d'exportations est le second produit le plus exporté au quatrième trimestre 2021. Ces deux produits, qui représentent 87,3% des valeurs totales d'exportations du pays, ont fortement influencé le niveau global des exportations du trimestre.

Les exportations de l'Or ont connu une hausse trimestrielle de 6,0%. Quant à celles du coton, elles sont passées de 4,4 milliards au troisième trimestre 2021 à 62,2 milliards au quatrième trimestre 2021. Cette progression importante des exportations du coton est due essentiellement à la reprise de la production de fibre de coton au cours du trimestre, inhérente au caractère saisonnier de l'activité d'égrainage de coton. La dynamique globale des exportations à la hausse a été plus soutenue par les exportations des autres principaux produits exportés à l'exception du « Maïs non moulu » et des Fruits (à l'exception des fruits oléagineux), frais ou secs » qui ont connu des baisses respectives de 100% et 74,8% au cours du trimestre.

Le tableau 02 permet d'apprécier les niveaux des dix (10) principaux produits exportés et d'observer leurs fluctuations.

**Tableau 02 : Evolution des principaux produits exportés valeur FOB (milliards de FCFA)**

Code CTCI	Produits	Trimestres					Glissement (%)		Cumul	
		4 T 20	1 T 20	2 T 21	3 T 21	4 T 21	Trim	Annuel	2020	2021
971	Or, non monétaire (à l'exclusion des minerais et concentré d'or)	625,7	540,3	522,1	538,5	571	6,0	-8,7	2 050,8	2 172,0
263	Coton	22,3	106,9	78,6	4,4	62,2	1 302,0	179	150,7	252,2
222	Graines et fruits oléagineux, même concassés, servant à extraire l'huile	11	19	3,9	1	17,3	1 717,7	57,3	40,6	41,1
223	Graines et fruits oléagineux, servant à extraire autres huiles fixes	10,2	4,9	3,1	3	12,6	318,1	23,8	26,2	23,6
424	Autres huiles végétales fixes	3,9	4,5	4,4	1,4	5,3	270,8	35	18,6	15,5
57	Fruits (à l'exception des fruits oléagineux), frais ou secs	4,8	16,8	40	20,5	5,2	-74,8	7,8	55,1	82,4
723	Appareils et matériels de génie civil et de construction, et leurs pièces	3,1	1,3	2,2	1,8	3,9	114,5	28,3	6	9,2
744	Equipement mécanique de manutention ; parties et pièces détachées, nda	1,3	2,4	1,4	1,7	2,3	31,4	72,2	6,7	7,9
54	Légumes et plantes potagères, frais, congelés ou simplement conservés	0,1	0,5	0,1	0,1	0,1	97,8	81,5	0,9	0,8
44	Maïs non moulu	1,5	0,8	0,6	0,1	0	-100	-100	13	1,4

Source : INSD/DSSE/SSEC

## I.2 PAYS CLIENTS DU BURKINA FASO

Comme à l'accoutumé, la Suisse est de loin la principale destination des exportations du Burkina au quatrième trimestre 2021. Elle reçoit à elle seule, au cours du trimestre sous revu, 70,3% des exportations totales du pays en valeur. Les exportations vers la Suisse sont composées essentiellement d'or non monétaire (94,6%) et du coton (5,2%). Elle est suivie par Singapour (3,9%), la Côte d'Ivoire (3,4%), le Ghana (1,7%) et le Mali (1,4%). Ces cinq pays ont enregistré 80,7% de la valeur globale des exportations du Burkina au quatrième trimestre 2021.

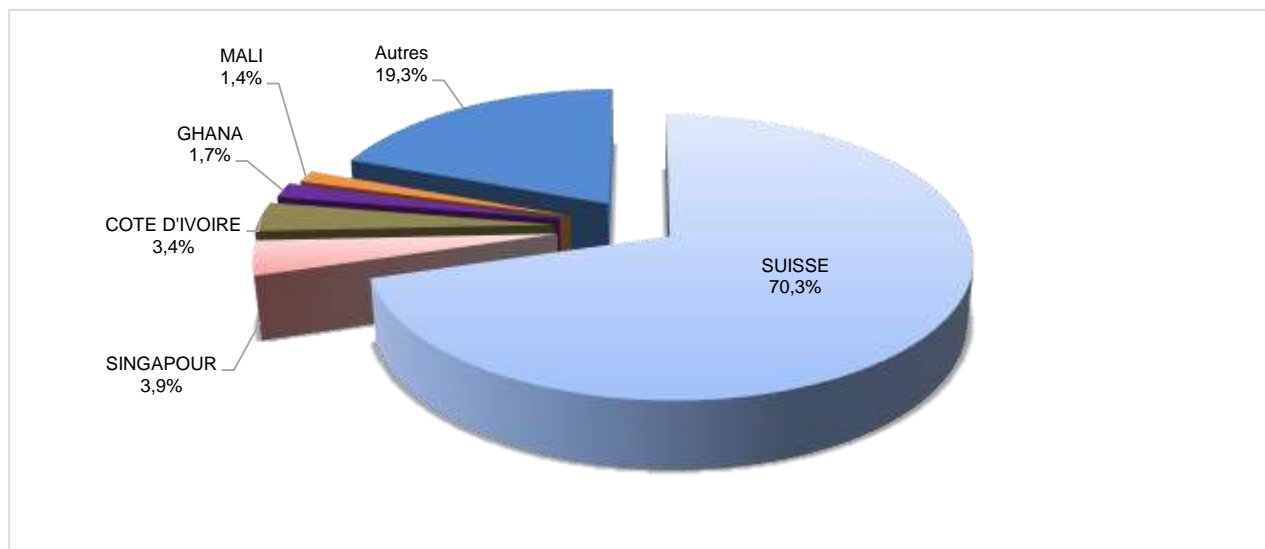
**Tableau 03 : Statistiques trimestrielles des exportations par pays en valeur FOB (milliards de FCFA)**

	Trimestres					Glissement (%)		Cumul	
	4 T 20	1 T 20	2 T 21	3 T 21	4 T 21	Trim.	Annuel	2020	2021
<b>SUISSE</b>	566,82	514,19	533,04	482,24	510,39	5,8	- 10,0	1 921,3	2 039,9
<b>SINGAPOUR</b>	6,91	43,24	27,26	9,02	28,43	215,3	311,5	69,0	108,0
<b>COTE D'IVOIRE</b>	20,17	27,33	23,86	24,72	24,39	- 1,3	20,9	70,8	100,3
<b>GHANA</b>	9,18	3,92	5,02	6,17	12,43	101,4	35,5	33,8	27,6
<b>MALI</b>	6,87	11,27	14,01	7,46	9,81	31,5	42,7	23,0	42,5
<b>TOGO</b>	3,59	9,11	1,28	0,93	8,04	764,4	123,8	20,0	19,4
<b>FRANCE</b>	13,05	4,35	9,65	2,51	4,13	64,6	- 68,4	29,3	20,6
<b>ROYAUME-UNI (GRANDE BRETAGNE)</b>	0,75	0,45	1,12	1,18	0,59	- 49,8	- 21,2	2,4	3,3
<b>AFRIQUE DU SUD</b>	0,03	0,03	0,12	0,21	0,09	- 58,4	206,3	1,5	0,5
<b>MALAYSIA (MALAI.SABAH,SARAWAK)</b>	0,40	1,28	0,78	-	0,06	-	- 84,8	4,6	2,1

Source : INSD/DSSE/SSEC



**Figure 01 : Exportation (en %) du quatrième trimestre 2021 par destination**

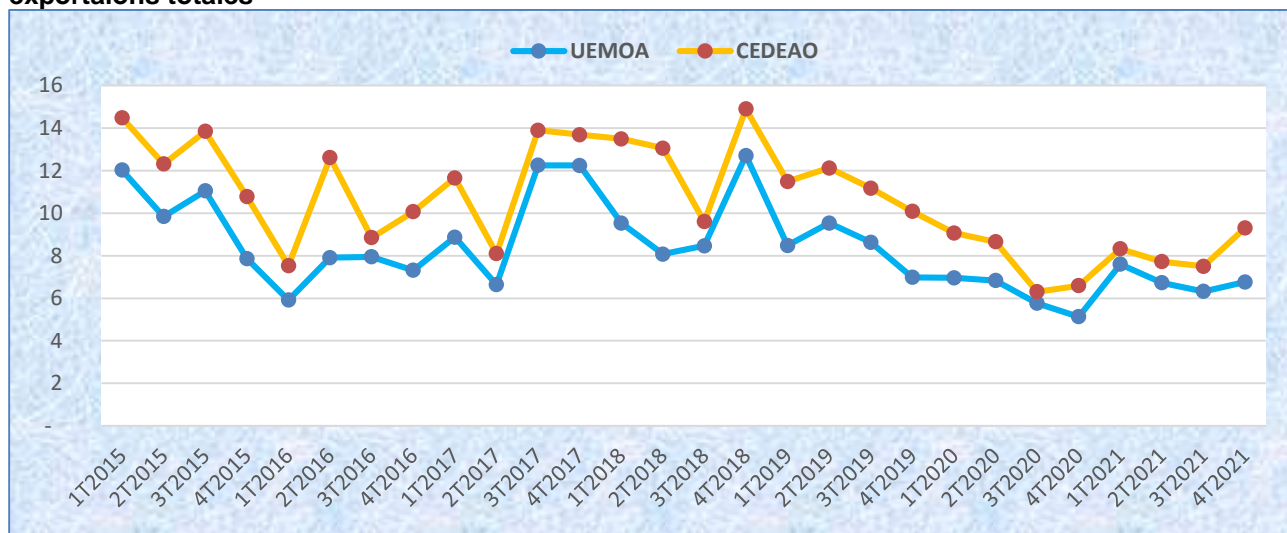


Source : INSD/DSSE/SSEC

Au quatrième trimestre 2021, les exportations vers l'UEMOA s'élèvent à 49,3 Milliards de FCFA, soit 6,8% des exportations totales burkinabè. La première destination des marchandises est la Côte d'Ivoire qui absorbe à elle seule plus de la moitié des exportations vers l'espace (50,3%) et elles sont composées essentiellement des minerais (86,0%). Ensuite viennent le Mali (20,6%), le Togo (16,7%) puis le Niger (9,1%).

Au cours du trimestre sous revue, les exportations vers la CEDEAO représentent 9,3% des exportations totales du Burkina Faso.

**Figure 02 : Evolution du Poids (en %) des exportations vers l'UEMOA et la CEDEAO dans les exportations totales**



Source : INSD/DSSE/SSEC

### I.3 STATISTIQUES SUR LES IMPORTATIONS

Les valeurs des importations de marchandises ont augmenté à la fois en glissement trimestriel et en glissement annuel. Ces accroissements sont respectivement de 24,6% et de 20,3%. Quant aux quantités importées, elles sont passées de 1 938,9 mille tonnes au troisième trimestre 2021 à 2 412,8 mille tonnes au quatrième trimestre 2021, soit une hausse trimestrielle de 24,4%. En glissement annuel, la hausse des quantités importées est de 27,3%.

**Tableau 04 : Evolution des importations en milliards de FCFA et en milliers de tonne**

	Trimestres					Glissement (%)		Cumul	
	4 T 20	1 T 20	2 T 21	3 T 21	4 T 21	Trim	Annuel	2020	2021
Importations en valeur	650,2	548,0	605,7	627,9	782,3	24,6	20,3	2 370,2	2 563,9
Importations en volume	1 895,2	1 633,2	1 418,1	1 938,9	2 412,8	24,4	27,3	6 956,1	7 403,0

Source : INSD/DSSE/SSEC

L'évolution trimestrielle à la hausse constatée des importations est due à la hausse de la valeur des importations de certains produits. Les « produits raffinés du pétrole », les « Chaux, ciments et matériaux de construction fabriqués (exceptés argile, verre) », « le riz », les « Produits médicinaux et pharmaceutiques », les « Voitures automobiles à tous moteurs, pour le transport de marchandises », sont les principaux produits importés qui ont plus pesé pour l'évolution trimestrielle des importations à la hausse (Cf. tableau 05).

**Tableau 05 : Evolution des principaux produits importés en valeur CAF (milliards de FCFA)**

Code CTCI	Produits	Trimestres					Glissement (%)		Cumul	
		4 T 20	1 T 20	2 T 21	3 T 21	4 T 21	Trim.	Annuel	2020	2021
334	Produits raffinés du pétrole	116,3	97,5	144,1	148,5	191,8	29,1	64,9	498,1	581,9
661	Chaux, Ciments et matériaux de construction fabriqués (excepté argile, verre)	26,7	23,4	16,2	22,8	51,6	126,4	92,9	105,7	113,9
541	Produits médicinaux et pharmaceutiques	38,8	32,5	36,1	30,6	39,3	28,6	1,3	139,8	138,5
781	Voitures automobiles à tous moteurs, pour le transport des personnes	20,3	18,7	21,6	23,0	21,1	- 8,5	4,0	70,3	84,4
782	Voitures automobiles à tous moteurs, pour le transport des marchandises	15,7	13,2	12,2	8,7	16,7	92,4	6,4	55,6	50,8
042	Riz	22,2	8,8	7,2	7,1	16,5	133,4	- 25,6	58,3	39,5
744	Equipement mécanique de manutention ; parties et pièces détachées, nda	12,3	8,7	11,2	9,1	10,3	13,2	- 16,4	46,1	39,2
785	Motocycles, scooters et autres vélocipèdes avec ou sans moteur	8,5	9,9	10,6	10,1	10,2	1,6	20,4	31,7	40,8
723	Appareils et matériels de génie civil et de construction, et leurs pièces	11,9	10,2	9,5	8,8	7,2	- 17,7	- 39,0	48,5	35,7
562	Engrais manufacturés	4,7	10,7	9,1	5,4	4,4	- 19,2	- 7,7	44,8	29,6

Source : INSD/DSSE/SSEC

#### I.4 PAYS FOURNISSEURS DU BURKINA FASO

Le Burkina a importé de la Chine une valeur totale de 99,7 milliards de biens, soit 12,7% des importations totales. Les importations provenant de la Chine sont composées essentiellement de plats, tôles en ou en acier (12%) puis des équipements de télécommunication (5,2%). La Chine est suivie par la Côte d'Ivoire (8,0%), la France (6,7%), le Ghana (6,3%), les Etats Unis d'Amérique (6,1%), le Togo (4,7%) ...

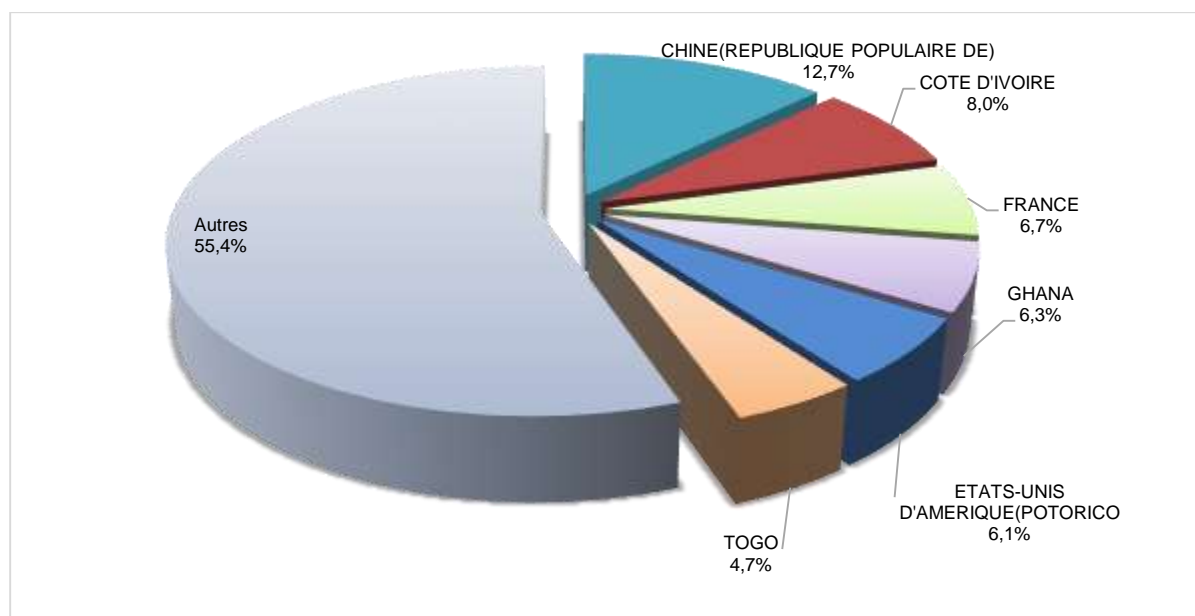
Dans le top10 des partenaires fournisseurs du Burkina Faso au cours du quatrième trimestre 2021 présenté dans le tableau 06 ci-après, tous les continents sont représentés excepté l'Océanie.

**Tableau 06 : Statistiques trimestrielles des importations par pays : valeur CAF (milliards de FCFA)**

	Trimestres					Glissement (%)		Cumul	
	4 T 20	1 T 20	2 T 21	3 T 21	4 T 21	Trim.	Annuel	2020	2021
<b>CHINE (REPUBLIQUE POPULAIRE DE)</b>	75,4	79,9	73,3	90,2	99,7	10,5	32,3	282,9	343,1
<b>COTE D'IVOIRE</b>	65,1	48,7	55,5	50,4	62,6	24,2	- 3,8	195,4	217,2
<b>FRANCE</b>	47,4	41,6	52,3	56,7	52,4	- 7,4	10,6	175,7	203,0
<b>GHANA</b>	54,4	37,5	33,3	33,1	49,2	48,6	- 9,5	151,0	153,1
<b>ETATS-UNIS D'AMERIQUE (POTORICO)</b>	53,8	35,1	47,7	49,6	48,0	- 3,4	- 10,8	170,5	180,5
<b>TOGO</b>	17,4	17,1	14,1	4,9	36,7	644,9	111,2	81,5	72,7
<b>INDE</b>	42,7	40,3	40,0	29,1	36,0	23,4	- 15,7	129,9	145,3
<b>BELGIQUE, LUXEMBOURG</b>	12,3	10,1	11,0	11,9	16,0	34,8	30,1	37,7	49,0
<b>NIGER</b>	17,6	22,2	15,9	14,7	12,6	- 14,3	- 28,7	57,3	65,4
<b>BENIN</b>	3,4	2,0	1,5	1,9	0,6	- 68,4	- 82,4	13,2	6,0

Source : INSD/DSSE/SSEC

**Figure 03 : Importations (en %) du quatrième trimestre 2021 par pays fournisseur**

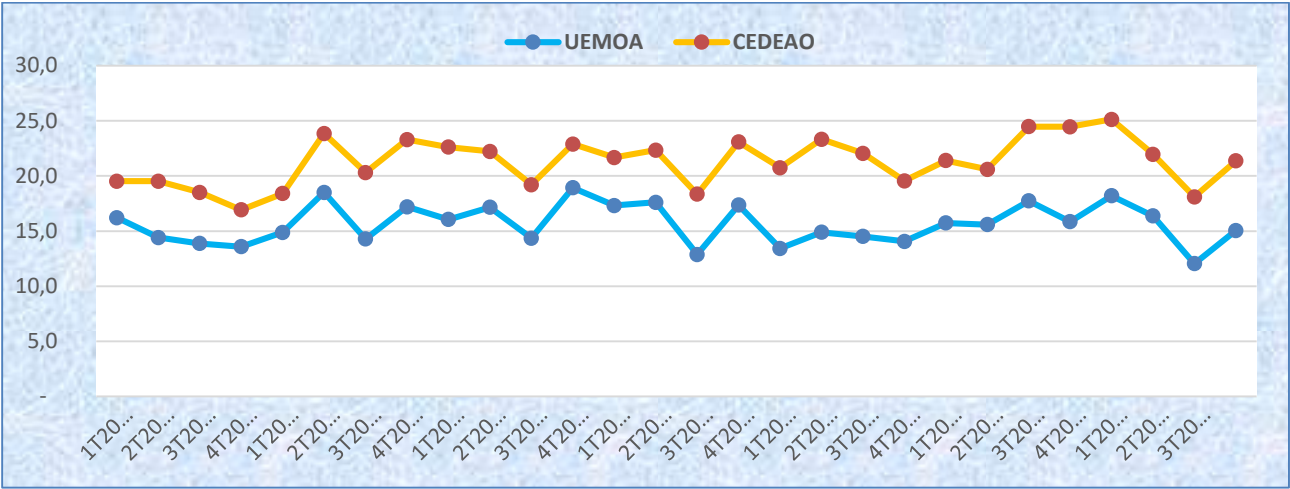


Source : INSD/DSSE/SSEC

En ce qui concerne les importations du Burkina Faso provenant des pays membre de l'UEMOA, au quatrième trimestre 2021, elles sont de 119,8 Milliards de FCFA, soit 15,1 % des importations totales. La Côte d'Ivoire et le Togo sont les principaux fournisseurs du pays avec respectivement 53,5% et 30,6% des importations provenant de l'espace UEMOA au quatrième trimestre. Les principaux produits importés de la Côte d'Ivoire sont des produits raffinés du pétrole (39,1%), du Tabac brut et fabriqué (13,4%) et de l'énergie électrique (12,3%).

Dans l'espace CEDEAO, elles sont de 169,9 Milliards de FCFA soit 21,4% des importations totales.

**Figure 04: Evolution du Poids (en %) des importations provenant de l'UEMOA et de la CEDEAO dans les importations totales**



Source : INSD/DSSE/SSEC

## I.5 BALANCE COMMERCIALE ET TAUX DE COUVERTURE

L'excédent commercial amorcé depuis le deuxième trimestre 2020 s'est maintenu seulement jusqu'au deuxième trimestre 2021. Le pays enregistre au troisième trimestre 2021, un déficit commercial de 12,9 milliards de FCFA. Le déficit s'est aggravé au quatrième trimestre 2021 en passant à 56,7 milliards de FCFA. Cette détérioration de la balance est due à une hausse plus importante des importations que des exportations au cours du trimestre sous revu.

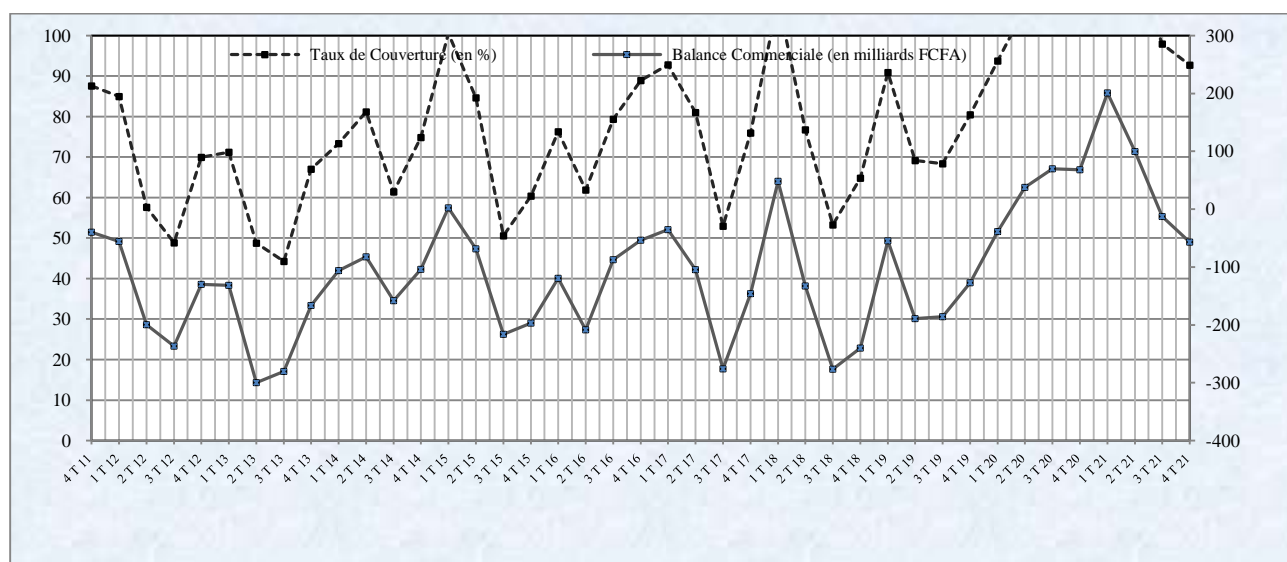
La balance commerciale s'est dégradée de 340,3% par rapport au troisième trimestre 2021. Par contre, en glissement annuel, elle est en hausse de 183,5%. La couverture des dépenses d'importations par les recettes d'exportations connaît une baisse au quatrième trimestre 2021. Depuis le deuxième trimestre 2020, les importations étaient largement couvertes par les recettes d'exportations. Le taux de couverture est passé de 97,9% au troisième trimestre 2021 à 92,8% au quatrième trimestre 2021.

**Tableau 07 : Evolution de la balance commerciale (en milliards de FCFA) et du taux de couverture**

	Trimestres					Glissement (%)		Cumul	
	4 T 20	1 T 20	2 T 21	3 T 21	4 T 21	Trim.	Annuel	2020	2021
Exportations FOB	718,1	748,9	705,0	615,1	725,6	18,0	1,0	2 507,2	2 794,6
Importations CAF	650,2	548,0	605,7	627,9	782,3	24,6	20,3	2 370,2	2 563,9
BC	67,9	200,8	99,4	- 12,9	- 56,7	- 340,3	183,5	137,0	230,6
TC (%)	110,4	136,6	116,4	97,9	92,8			5,5	8,3

Source : INSD/DSSE/SSEC

**Figure 05 : Evolution trimestrielle de la balance commerciale et du taux de couverture**



Source : INSD/DSSE/SSEC

## II. INDICES DU COMMERCE EXTERIEUR

Les indices du commerce extérieur traduisent l'évolution des échanges entre le Burkina Faso et ses partenaires commerciaux. Ils permettent de déceler les changements conjoncturels intervenus aussi bien dans les exportations que dans les importations.

### II.1 INDICES A L'EXPORTATION

Les indices à l'exportation analysés dans cette section sont : l'indice des valeurs totales, l'indice de Paasche des prix et l'indice de Laspeyres des quantités. Ces indices synthétiques sont calculés à partir des indices élémentaires des différents produits à chaque période (un tableau détaillé des indices par produit figure en annexe).

**Tableau 08 : Evolution des indices synthétiques à l'exportation, base 100 en 2007**

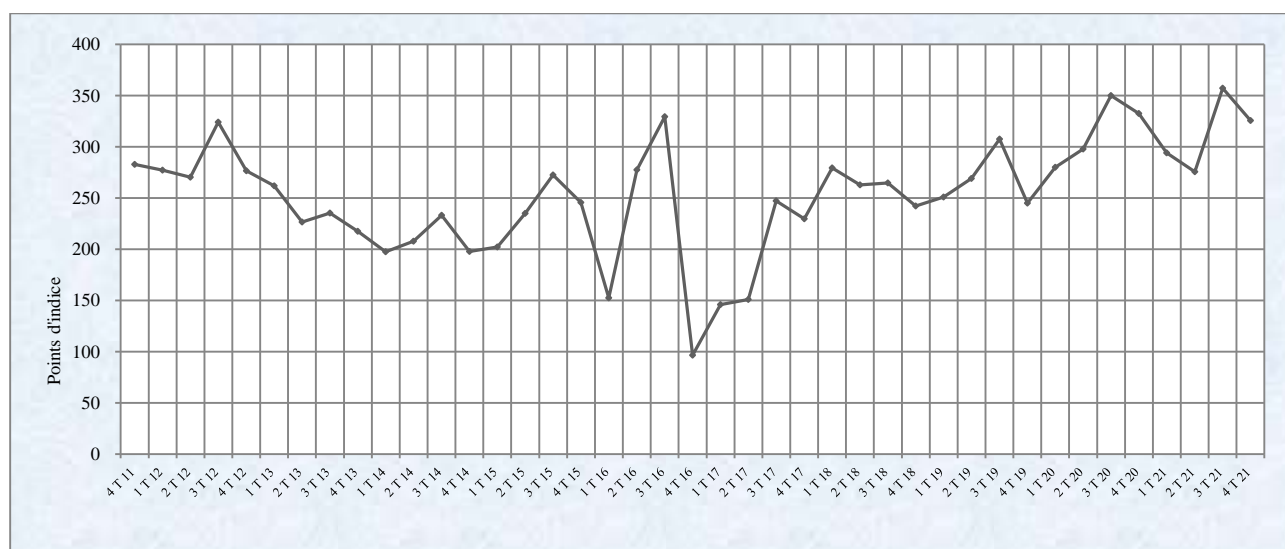
	Trimestres					Glissement (%)	
	4 T 20	1 T 20	2 T 21	3 T 21	4 T 21	Trim.	Annuel
Indice Paasche des prix	332,4	293,9	275,4	357,2	325,6	- 8,8	- 2,0
Indice Laspeyres des quantités	369,2	430,9	431,8	289,3	378,1	30,7	2,4
Indice des valeurs totales	1 227,2	1 266,4	1 189,4	1 033,3	1 231,3	19,2	0,3

Source : INSD/DSSE/SSEC

#### *Indice de Paasche des prix à l'exportation*

L'indice de Paasche des prix enregistre une baisse de 8,8% en glissement trimestriel. Il connaît aussi une légère baisse de 2,0% en glissement annuel. Cette tendance est portée essentiellement par certains des principaux produits d'exportation du pays. Les indices qui ont contribué à la baisse de l'indice global sont ceux des « Légumes et plantes potagères, frais, congelés ou simplement conservés », des « Nourritures destinés aux animaux (à l'exception des céréales non moulues) », et des « Appareils et matériels de génie civil et de construction, et leurs pièces » (Cf. tableau 09).

**Figure 06 : Evolution trimestrielle de l'indice de Paasche des prix (IPP) à l'exportation**



Source : INSD/DSSE/SSEC

L'évolution des indices des valeurs unitaires des autres produits figure dans le tableau 09 ci-après.

**Tableau 09: Evolution des indices des valeurs unitaires des principaux produits à l'exportation**

Code CTCl	Libellés	Base 2007	Trimestres					Glissement (%)	
			4 T 20	1 T 20	2 T 21	3 T 21	4 T 21	Trim.	Annuel
57	Fruits (à l'exception des fruits oléagineux), frais ou secs	100	667,2	258,5	379,2	532,2	1 074,0	101,8	61
971	Or, non monétaire (à l'exclusion des minerais et concentré d'or)	100	589,3	568,2	574	574,9	599,3	4,2	1,7
222	Graines et fruits oléagineux, même concassés, servant à extraire l'huile	100	321,7	393,2	197,5	208,7	356,4	70,8	10,8
744	Équipement mécanique de manutention ; parties et pièces détachées, nda	100	99,8	184,6	166,1	142,6	229,5	60,9	130
81	Nourritures destinées aux animaux (à l'exception des céréales non moulues)	100	253,1	206,2	218,6	332,1	224,2	-32,5	-11,4
263	Coton	100	119,2	167,3	171,3	164,3	181,3	10,3	52,1
723	Appareils et matériels de génie civil et de construction, et leurs pièces	100	192,2	86	149,4	203,4	166,3	-18,3	-13,5
223	Graines et fruits oléagineux, servant à extraire autres huiles fixes	100	179,9	220	168,5	151	160,8	6,5	-10,6
716	Machines et appareils électriques rotatifs et leurs pièces détachées, nda	100	125,7	76,4	95,2	16,8	155,2	824,7	23,4
54	Légumes et plantes potagères, frais, congelés ou simplement conservés	100	34,4	50,5	48,7	33,7	29,8	-11,5	-13,4

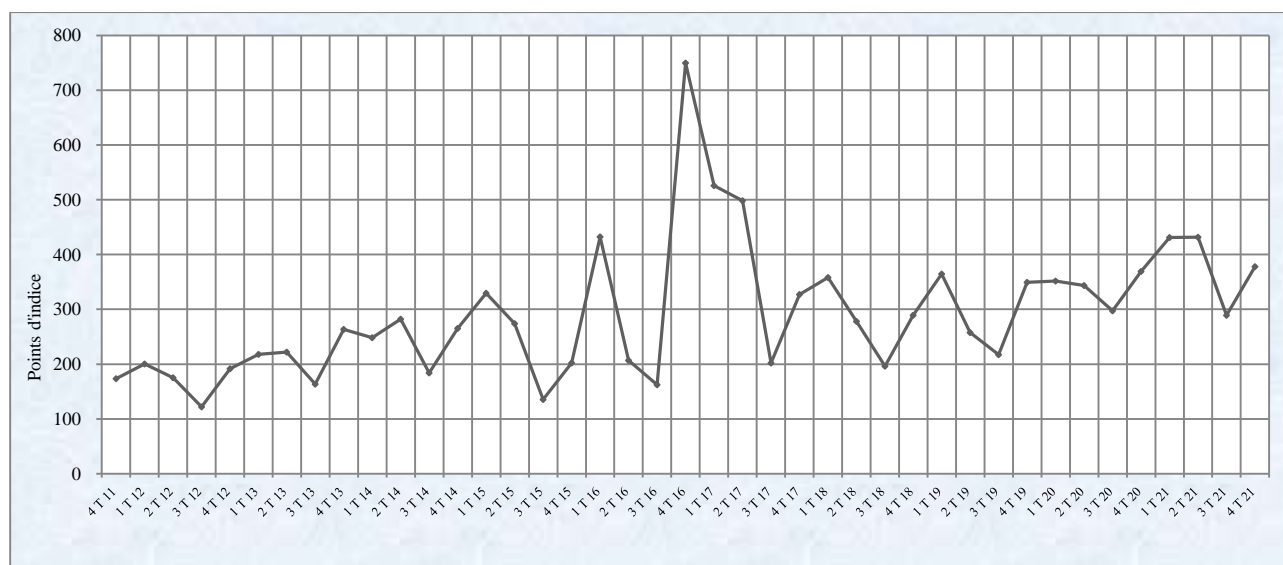
Source : INSD/DSSE/SSEC

#### Indice de Laspyres des quantités à l'exportation

Les quantités de marchandises exportées au quatrième trimestre 2021 s'élèvent à 416,5 mille tonnes (Cf. tableau 01) contre une valeur de 267,8 mille tonnes au troisième trimestre 2021. Cela correspond à une hausse des quantités exportées de 55,5%. En conséquence, l'indice de Laspyres des quantités exportées a enregistré une hausse de 30,7% au quatrième trimestre. En glissement annuel, l'indice est également à la hausse (+2,4%).

La majorité des indices des produits du top 10 des principaux produits exportés ont enregistré une hausse trimestrielle à l'exception des indices des « Fruits (à l'exception des fruits oléagineux), frais ou secs » et des « Equipements mécaniques de manutention; parties et pièces détachées, nda ».

**Figure 07 : Evolution trimestrielle de l'indice de Laspyres des quantités (ILQ) à l'exportation**



Source : INSD/DSSE/SSEC

L'évolution des indices des quantités des autres produits figure dans le tableau 10 ci-après.

**Tableau 10 : Evolution des indices des quantités des principaux produits à l'exportation**

Code CTCl	Libellés	Base 2007	Trimestres					Glissement (%)	
			4 T 20	1 T 20	2 T 21	3 T 21	4 T 21	Trim.	Annuel
971	Or, non monétaire (à l'exclusion des minerais et concentré d'or)	100	9 202,90	8 241,7	7 883,2	8 118,2	8 258,6	1,7	-10,3
716	Machines et appareils électriques rotatifs et leurs pièces détachées, nda	100	20,2	156,4	450,9	28,4	340,2	1 097,20	1 586,20
723	Appareils et matériels de génie civil et de construction, et leurs pièces	100	227,6	216,8	209	128,7	337,6	162,4	48,3
744	Equipement mécanique de manutention ; parties et pièces détachées, nda	100	342,1	335,2	225	313,4	256	-18,3	-25,2
223	Graines et fruits oléagineux, servant à extraire autres huiles fixes	100	136,1	53,2	44,2	48,1	188,6	292,5	38,5
81	Nourritures destinées aux animaux (à l'exception des céréales non moulues)	100	210,2	785,3	532,9	74,3	182,2	145,1	-13,3
222	Graines et fruits oléagineux, même concassés, servant à extraire l'huile	100	111,6	157,7	64,2	14,9	158,5	964,4	42
263	Coton	100	51,7	176,6	126,8	7,5	94,9	1 171,00	83,4
54	Légumes et plantes potagères, frais, congelés ou simplement conservés	100	42,3	227,6	47	39,7	88,7	123,6	109,5
57	Fruits (à l'exception des fruits oléagineux), frais ou secs)	100	111	1 002,50	1 632,50	594,6	74,3	-87,5	-33,1

Source : INSD/DSSE/SSEC

#### Indice des valeurs totales à l'exportation

L'évolution de l'indice des valeurs totales résulte de celles des indices des valeurs unitaires et des quantités. En glissement trimestriel, la baisse de l'indice des prix a été compensée par la hausse de l'indice des quantités. L'indice des valeurs totales s'est ainsi soldé par une hausse de 19,2% en glissement trimestriel. La même tendance a été observée en glissement annuel. En effet, l'indice a enregistré, en glissement annuel, une hausse de 0,3% pour les mêmes raisons.

**Figure 08 : Evolution trimestrielle de l'indice de Paasche des prix (IPP) à l'exportation**



Source : INSD/DSSE/SSEC



## II.2 INDICES A L'IMPORTATION

Les évolutions des indices à l'importation sont présentées dans cette section dans le but de déceler les changements conjoncturels essentiels des importations du Burkina Faso.

**Tableau 11 : Evolution des indices synthétiques à l'importation base 100 en 2007**

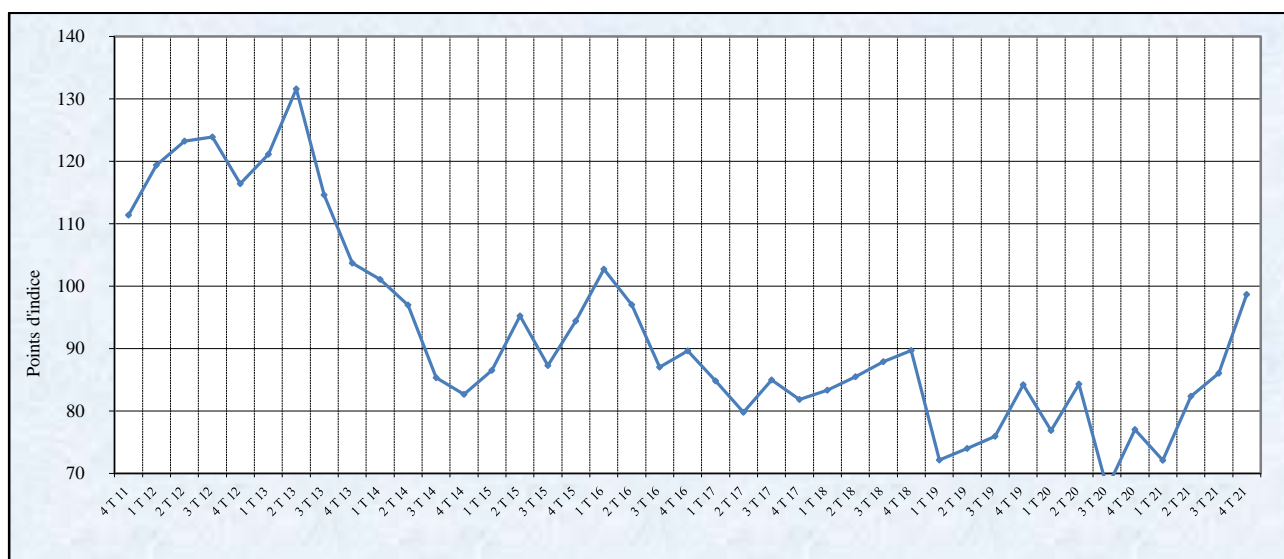
	Trimestres					Glissement (%)	
	4 T 20	1 T 20	2 T 21	3 T 21	4 T 21	Trim.	Annuel
Indice de Paasche des prix (IPP)	77,0	72,1	82,3	86,0	98,6	14,7	28,1
Indice de Laspeyres des quantités (ILQ)	408,0	380,9	375,8	367,6	399,5	8,7	- 2,1
Indice des valeurs totales (IVT)	314,3	274,7	309,4	316,2	394,1	24,6	25,4

Source : INSD/DSSE/SSEC

### Indice de Paasche des prix à l'importation

L'indice de Paasche des prix à l'importation a connu une hausse trimestrielle de 14,7% au quatrième trimestre 2021. En glissement annuel, la hausse est beaucoup plus prononcée. En effet, l'indice a augmenté de 28,1% par rapport au quatrième trimestre 2020.

**Figure 09 : Evolution trimestrielle de l'indice de Paasche des prix à l'importation**



Source : INSD/DSSE/SSEC

Les indices de la plupart des principaux produits à l'importation enregistrent une hausse en glissement trimestriel. Seuls les indices des « Voitures automobiles à tous moteurs, pour le transport des personnes » et des « Motocycles, scooters et autres vélocipèdes avec ou sans moteur » et du top 10 ont connu une baisse.

Le tableau 12, ci-après renseigne sur les tendances de l'indice de Paasche des prix des autres principaux produits importés.

**Tableau 12 : Evolution des indices des valeurs unitaires des principaux produits à l'importation**

Code CTCI	Libellé	Trimestres					Glissement (%)		
		2007	4 T 20	1 T 20	2 T 21	3 T 21	4 T 21	Trim.	Annuel
744	Equipement mécanique de manutention; parties et pièces détachées, nda	100	204,4	206,4	189,6	156,2	201	28,7	-1,7
723	Appareils et matériels de génie civil et de construction, et leurs pièces	100	251,8	228,7	198,2	171,9	186,2	8,3	-26
782	Voitures automobiles à tous moteurs, pour le transport des marchandises	100	108,4	98,4	94	83,5	148,1	77,5	36,6
541	Produits médicaux et pharmaceutiques	100	124,4	123,8	134,2	126,9	143,3	13	15,2
334	Produits raffinés du pétrole	100	98,9	98,3	108,6	109,8	130,3	18,7	31,7
42	Riz	100	126,7	110,6	137,1	113,8	126,8	11,5	0,1
661	Chaux, ciments et matériaux de construction fabriqués (excepté argile, verre)	100	95,1	96,7	135,7	68,7	109,1	59	14,7
562	Engrais manufacturés	100	90,4	92,2	84,5	54,6	87,8	60,7	-2,8
785	Motocycles, scooters et autres vélocipèdes avec ou sans moteur	100	61	70,5	69,4	67,5	67,1	-0,6	10
781	Voitures automobiles à tous moteurs, pour le transport des personnes	100	72,5	59,2	69,6	70	66,3	-5,2	-8,5

Source : INSD/DSSE/SSEC

Indice de Laspeyres des quantités à l'importation

L'indice des quantités des marchandises importées enregistre une hausse en glissement trimestriel de 8,7% et une baisse de 2,1% en glissement annuel. La hausse trimestrielle constatée a été impulsée notamment par l'indice des quantités importées des « Engrais manufacturés », des « Voitures automobiles à tous moteurs, pour le transport des personnes » et des « Motocycles, scooters et autres vélocipèdes avec ou sans moteur » malgré la baisse de l'indice des quantités importées de la plupart des principaux produits importés.

**Figure 10 : Evolution trimestrielle de l'indice de Laspeyres des quantités (ILQ) à l'importation**



Source : INSD/DSSE/SSEC

Le tableau 13, ci-après, renseigne sur les tendances de l'indice des quantités des autres principaux produits importés.

**Tableau 13 : Evolution des indices des quantités des principaux produits à l'importation**

Code CTCI	Libellé	Base 2007	Trimestres					Glissement (%)	
			4 T 20	1 T 20	2 T 21	3 T 21	4 T 21	Trim.	Annuel
782	Voitures automobiles à tous moteurs, pour le transport des marchandises	100	512	535	505,6	600	554,5	-7,6	8,3
781	Voitures automobiles à tous moteurs, pour le transport des personnes	100	349,9	249	415,2	429,2	485	13	38,6
661	Chaux, ciments et matériaux de construction fabriqués (exceptés argile, verre)	100	317,4	370,7	363,5	400,2	344,8	-13,8	8,6
785	Motocycles, scooters et autres vélocipèdes avec ou sans moteur	100	251,5	198,1	221,4	300	301,9	0,6	20
541	Produits médicinaux et pharmaceutiques	100	544,1	400,3	389,6	342,4	288,1	-15,9	-47,1
334	Produits raffinés du pétrole	100	298,7	301	308,1	311,1	262,5	-15,6	-12,1
744	Equipement mécanique de manutention ; parties et pièces détachées, nda	100	350,3	323,9	372,3	366,5	257,5	-29,7	-26,5
723	Appareils et matériels de génie civil et de construction, et leurs pièces	100	283,9	237,2	169,1	234,4	222,8	-4,9	-21,5
562	Engrais manufacturés	100	266,7	194,6	266,1	87,9	195,2	122,1	-26,8
42	Riz	100	139,9	116,9	130,1	211,5	95,7	-54,8	-31,6

Source : INSD/DSSE/SSEC

Indice des valeurs totales à l'importation

En glissement trimestriel, on enregistre une hausse de 24,6% de l'indice des valeurs totales à l'importation. La hausse de l'indice a été catalysée par la hausse de l'indice des quantités (+8,7%) et celle de l'indice des prix de 14,7% au cours du trimestre sous revu. En glissement annuel, on enregistre une hausse de l'indice des valeurs totales de 25,4%.

**Figure 11 : Evolution trimestrielle des indices des valeurs totales à l'importation**



Source : INSD/DSSE/SSEC

### II.3 AUTRES INDICES DU COMMERCE EXTERIEUR

La balance commerciale et le taux de couverture mettent l'accent sur l'évolution en valeur des échanges du Burkina Faso avec ses partenaires. Une autre façon de percevoir l'évolution du commerce extérieur est d'élaborer, à partir des indices synthétiques, d'autres indicateurs tels que les indices des termes de l'échange et les indices de gain à l'exportation, qui permettent de mesurer les bénéfices tirés par le pays de ses échanges avec l'extérieur.

**Tableau 14 : Evolution d'autres indices du commerce extérieur**

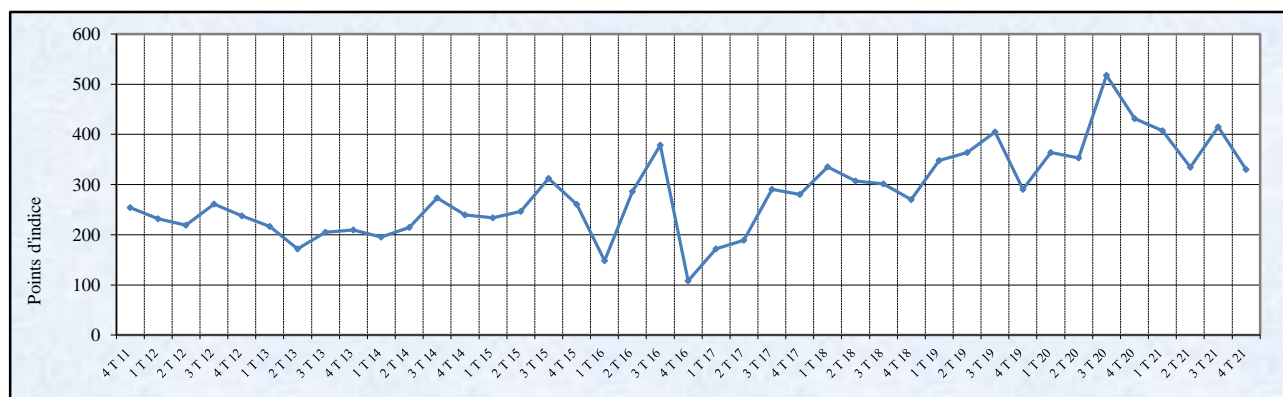
	Trimestres					Glissement %	
	4 T 20	1 T 20	2 T 21	3 T 21	4 T 21	Trim	Annuel
Indice des termes de l'échange	431,5	407,5	334,5	415,3	330,1	- 20,5	- 23,5
Indice de gain à l'exportation	51,4	57,2	48,4	67,2	54,5	- 18,9	6,1

Source : INSD/DSSE/SSEC

#### Indice des termes de l'échange (ITE)

Les termes de l'échange désignent le pouvoir d'achat de biens importés qu'un pays détient grâce à ses exportations. L'indice des termes de l'échange est égal à l'indice des prix à l'exportation rapporté à l'indice de prix à l'importation. Au quatrième trimestre 2021, les termes de l'échange se sont améliorés. Cependant, l'indice des termes de l'échange a baissé de 20,5% en glissement trimestriel et de 23,5% en glissement annuel

**Figure 12 : Evolution trimestrielle de l'indice des termes de l'échange**

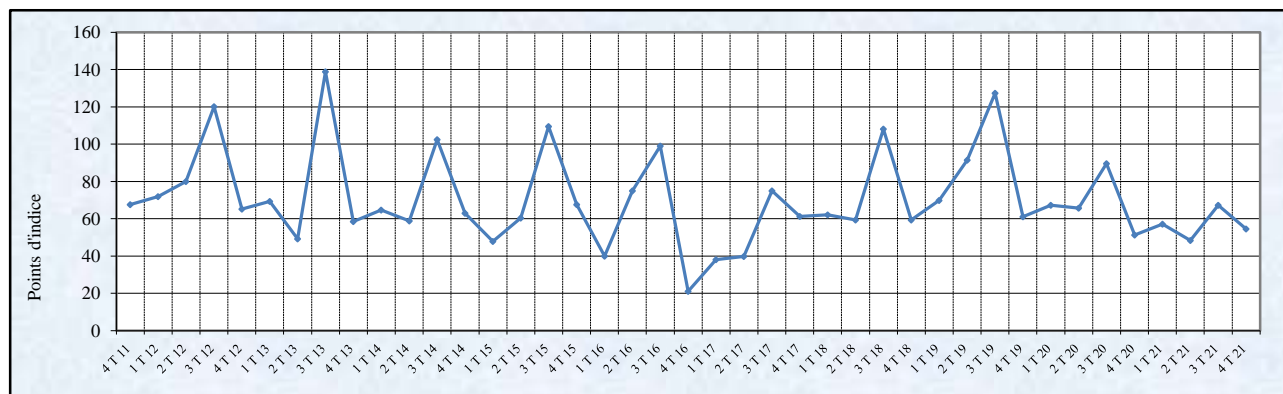


Source : INSD/DSSE/SSEC

#### Indice de gain à l'exportation (IGE)

Cet indice est le rapport entre l'indice des termes de l'échange et l'indice de volume à l'exportation. Il traduit les gains obtenus par le pays en exportant ses produits. Un indice inférieur à 100 signifie un faible gain tiré des exportations. Au quatrième trimestre 2021, la valeur de l'indice de gain à l'exportation est de 54,5 points, traduisant ainsi un faible gain tiré des exportations des produits burkinabè. L'indice enregistre une baisse de 18,9% par rapport à son niveau du trimestre précédent contre une hausse de 6,1% en glissement annuel.

**Figure 13 : Evolution trimestrielle de l'indice de gain à l'exportation**



Source : INSD/DSSE/SSEC

# ANNEXES

## NOTE MÉTHODOLOGIQUE

Cette note permet aux lecteurs de savoir comment les différents indicateurs proposés ont été obtenus. Cette clarification passe par un bref aperçu de la source d'information, de la nomenclature utilisée et des indices proposés.

### Source d'information

Les données brutes sur le commerce extérieur proviennent essentiellement des services de la Douane. Ces données sont fournies pour tous les produits ayant fait l'objet d'une déclaration d'exportation ou d'importation (d'où l'appellation de commerce officiel ou spécial dans le vocabulaire du commerce international), en valeur et en volume, par mois, trimestre ou année.

### Nomenclature des produits

Dans l'élaboration des statistiques du commerce extérieur, les marchandises sont regroupées et classées selon des nomenclatures. Il existe plusieurs nomenclatures sur le commerce extérieur dont la "Classification Type pour le Commerce International " (CTCI) et le Système Harmonisé (SH).

C'est la CTCI qui a été privilégiée (la CTCI révisée 4, version plus améliorée, est utilisée ici) par rapport au Système Harmonisé (SH) car elle est fondée sur le critère d'utilisation économique des produits, contrairement au SH qui s'appuie plus sur le critère tarifaire.

### Indices

Le champ couvert par les indices est le commerce spécial et officiel, à l'importation comme à l'exportation et selon la nomenclature CTCI.

L'année de base, qui sert de référence à la comparaison des grandeurs, est l'année 2007. Il est procédé à un changement de base tous les cinq (5) ans pour tenir compte des modifications éventuelles de la structure des importations et des exportations ou de la couverture de l'échantillon utilisé pour le calcul des indices.

Les indicateurs suivants sont proposés aux utilisateurs :

- le solde de la balance commerciale et le taux de couverture ;
- les indices synthétiques : indice de Paasche des prix, indice de Laspeyres des quantités, indice des valeurs totales ;
- les indices élémentaires des principaux produits à l'exportation comme à l'importation ;
- l'indice des termes de l'échange et l'indice de gain à l'exportation.

Un seul indice ne peut pas rendre compte de la complexité de l'évolution du commerce extérieur d'où la multiplicité et la complémentarité des différents indicateurs.

Par exemple, les données en valeurs ne permettent pas de distinguer les variations de volume de celles qui résultent de mouvements de prix ou de modification des parités monétaires : un déficit de la balance commerciale dû à une augmentation brutale des prix du pétrole brut n'a pas la même signification et n'appelle pas aux mêmes mesures de politique économique qu'un déficit dû à une augmentation en volume des importations ou à une diminution en volume des exportations.

### Définition des indices

Le choix retenu pour le calcul des indices synthétiques repose sur les formules suivantes :

- l'indice des prix ou des valeurs moyennes (valeurs unitaires) est calculé au moyen de la formule de Paasche. C'est un indice à pondérations variables déterminées à partir des valeurs courantes ;
- l'indice de volume (ou de quantité) est déterminé selon la formule de Laspeyres. C'est un indice à pondérations fixes déterminées à partir des valeurs de l'année de base ;

- l'indice des valeurs totales est un indice simple, et est le produit des indices de Paasche des prix et de Laspeyres des quantités.

Le choix de calculer un indice de Paasche des prix pour le commerce extérieur et non un indice de Laspeyres des prix comme c'est le cas pour les indices des prix à la consommation (IPC) par exemple, se justifie pour plusieurs raisons :

- dans le cas du commerce extérieur, disposant des statistiques sur la valeur, la quantité et les prix par période (annuelle, trimestrielle et mensuelle), il est plus facile et moins coûteux dans la pratique de déterminer des pondérations variables et changer d'année de base avec une périodicité courte ;
- la pondération variable a plus d'avantages que la pondération fixe. En effet, dans le cas du commerce extérieur, la composition des importations et des exportations évolue constamment et souvent considérablement de période en période ;
- par ce système, le panier de marchandises constituant l'échantillon s'adapte constamment aux modifications des habitudes d'importation et d'exportation ainsi qu'aux développements technologiques ;
- cette méthode est en conformité avec celle utilisée dans plusieurs instituts nationaux de statistique (INSEE-France, INS-Suisse, Statistique Canada, etc.), et avec les recommandations des standards internationaux en la matière (FMI).

## NOTE SUR LE CALCUL DES INDICES DU COMMERCE EXTERIEUR

### INDICE DES VALEURS TOTALES

L'indice élémentaire de valeur est calculé au niveau du groupe, Il mesure l'évolution de la valeur du groupe exprimée en FCFA par rapport à sa valeur à l'année de base, Il est donné par la formule :

$$IVTP_t^i = \frac{P_t^i Q_t^i}{P_0^i Q_0^i} \times 100$$

Au niveau global, l'indice de valeur total (IVT) est donné par la formule suivante:

$$IVT = 100 \times \frac{\sum_i^n P_t^i Q_t^i}{\sum_i^n P_0^i Q_0^i}$$

NB : L'indice "i" désigne le produit "i" et parcourt le champ de l'échantillon dont la taille est représentée par l'indice "n", L'indice "t" représente la période courante et "o" la période de base, Les lettres "P" et "Q" représentent respectivement le prix et la quantité, Ces différents symboles ont la même signification dans les autres formules (sauf mention particulière).

### INDICE DE VOLUME

L'indice élémentaire de volume mesure la variation relative du poids total (en kg) importé ou exporté d'un groupe par rapport à son poids à l'année de base, Il est donné par la formule :  $i = \frac{Q_t^i}{Q_0^i}$

Pour l'ensemble des importations ou des exportations, un indice de volume de type Laspeyres (ILQ) est utilisé et est donné par la formule :  $ILQ = 100 \times \frac{\sum_i^n P_t^i Q_t^i}{\sum_i^n P_t^i Q_0^i}$

Cette formule peut se mettre sous la forme d'une moyenne harmonique des indices élémentaires pondérée par la part respective de chaque groupe dans l'échantillon, C'est cette procédure qui a été utilisée pour l'établissement de l'indice général, La pondération de chaque groupe est obtenue en rapportant la valeur totale (en FCFA) du groupe de la période courante à la valeur totale de l'échantillon, La formule de calcul est la suivante :

$$IPQ = \frac{1}{\frac{\sum_i^n P_t^i Q_t^i}{Q_t^i}} \text{ avec } \frac{P_t^i Q_t^i}{\sum_i^n P_t^i Q_t^i} = W_t^i \text{ la pondération du groupe } i \text{ à la période courante,}$$

$$\text{Autrement : } IPQ = \frac{1}{\frac{w_t^i}{\sum_i \frac{Q_t^i}{Q_0^i}}}$$

### INDICE DES PRIX

L'indice des prix est un indice de valeur unitaire, L'indice élémentaire des prix est obtenu en rapportant la valeur d'un kg du groupe de la période courante à la valeur moyenne du kg de la période de base.

L'indice général des prix est de type Paasche, Ceci permet de garder la relation qui lie la valeur à la quantité et au prix, On a donc  $IVT = IPP \times ILQ$ :

$$IPP = \frac{1}{\frac{\sum_{i=1}^n \frac{c_t^i}{p_0^i}}{\sum_{i=1}^n \frac{p_t^i}{p_0^i}}} * 100 \text{ avec } \frac{p_t^i Q_t^i}{\sum_i p_t^i Q_t^i} = C_t^i$$

L'indice des prix (IPP) de Paasche permet de suivre l'évolution des prix à l'importation comme à l'exportation des différents groupes échantillonnés, L'évolution de cet indice ne peut cependant pas être interprétée comme une modification réelle des prix, en ce sens que la variation peut résulter d'un changement de produit, d'une amélioration ou d'une détérioration de la qualité du produit, Exemple: le groupe riz importé est composé de riz de plusieurs qualités, La variation du prix au kg peut être imputée à l'importance d'une certaine qualité de riz par rapport à sa composition à l'année de base.

### AUTRES INDICES

#### Pouvoir d'achat ( $PA_j^i$ )

Le pouvoir d'achat ( $PA_j^i$ ) du produit "i" à l'exportation par rapport au produit "j" à l'importation est le prix du produit à l'exportation rapporté à celui de l'importation.

Nous avons:  $PA_j^i = \frac{P_i}{P_j}$ , Cet indicateur permet de déterminer la capacité de chaque produit d'exportation à acheter des produits importés, Les produits ciblés à l'exportation comme à l'importation sont des produits pondéreux pour la plupart ou parfois du fait de leur caractère "Vital".

#### Indice des termes de l'échange

L'indice des termes de l'échange, c'est l'indice des prix à l'exportation (ILPE) rapporté à l'indice des prix à l'importation (ILPI).

$$ITE = \frac{ILPE}{ILPI} \times 100$$

Si  $ITE < 100$  on dit qu'il y a détérioration des termes de l'échange: ce qui signifie qu'il faudra exporter plus pour pouvoir payer une même quantité de produits étrangers achetés auparavant.

Si  $ITE > 100$  on dit qu'il y a amélioration des termes de l'échange : c'est à dire qu'une même quantité de produits nationaux permet maintenant d'acquérir une quantité plus importante de produits étrangers.

#### Indice de gain à l'exportation

L'indice de gain à l'exportation (IGE) est égal à l'indice des termes de l'échange (ITE) rapporté à l'indice de volume des exportations (IPQE).

$$IGE = \frac{ITE}{IPQE} \times 100$$

## AUTRES TABLEAUX ET GRAPHIQUES

**Tableau 15: Evolution des indices des valeurs unitaires trimestriels des principaux produits à l'exportation**

Code CTCI	Libellé	2 T 11	3 T 11	4 T 11	1 T 12	2 T 12	3 T 12	4 T 12	1 T 13	2 T 13	3 T 13	4 T 13
054	Légumes et plantes potagères, frais, congelés ou simplement conservés	92,0	78,3	99,9	70,8	85,6	159,1	89,9	93,5	189,7	291,3	193,0
057	Fruits (à l'exception des fruits oléagineux), frais ou secs	163,1	249,1	206,0	258,2	138,0	238,7	193,3	135,8	145,1	171,4	339,3
081	Nouritures destinés aux animaux (à l'exception des céréales non moulues)	278,1	336,6	243,2	221,0	253,6	388,7	416,5	336,0	284,0	229,3	219,2
222	Graines et fruits oléagineux, même concassés, servant à extraire l'huile	410,2	351,5	360,1	362,0	398,5	312,6	367,6	487,8	155,0	454,2	656,8
223	Graines et fruits oléagineux, servant à extraire autres huiles fixes	84,6	149,4	101,5	127,8	122,2	36,1	104,9	151,2	123,0	48,7	123,1
263	Coton	163,0	156,9	116,7	164,3	144,4	143,9	118,4	150,0	143,3	149,8	128,9
716	machines et appareils électriques rotatifs et leurs pièces détachées, nda.	83,8	180,9	109,4	85,2	192,9	211,7	50,6	41,8	111,5	59,7	65,8
723	Appareils et matériels de génies civils et de construction, et leurs pièces	133,9	129,6	65,4	377,1	112,2	138,1	242,4	266,1	169,9	123,0	95,5
744	Equipement mécanique de manutention; parties et pièces détachées, nda	62,2	139,0	69,4	77,0	257,4	55,3	216,5	175,1	99,4	54,8	119,6
971	Or, non monétaire (à l'exclusion des minerais et concentré d'or)	331,4	508,8	407,0	404,9	394,7	417,2	409,5	383,4	348,9	326,4	299,5

Code CTCI	Libellé	1 T 14	2 T 14	3 T 14	4 T 14	1 T 15	2 T 15	3 T 15	4 T 15	1 T 16	2 T 16	3 T 16
054	Légumes et plantes potagères, frais, congelés ou simplement conservés	53,4	114,1	74,0	52,6	96,9	48,0	103,5	64,4	63,8	107,3	291,5
057	Fruits (à l'exception des fruits oléagineux), frais ou secs	121,4	138,9	275,5	202,9	172,8	237,5	440,2	554,9	94,9	351,7	498,3
081	Nouritures destinés aux animaux (à l'exception des céréales non moulues)	206,9	254,9	284,6	271,1	245,4	240,3	328,4	331,3	32,3	239,8	299,4
222	Graines et fruits oléagineux, même concassés, servant à extraire l'huile	310,8	454,2	364,9	442,1	308,1	459,5	452,7	313,6	328,0	321,8	401,5
223	Graines et fruits oléagineux, servant à extraire autres huiles fixes	121,9	149,0	114,9	119,9	138,1	154,0	130,6	145,4	150,1	162,4	132,2
263	Coton	157,8	143,9	158,5	115,9	125,0	127,7	101,9	99,8	135,8	139,0	115,5
716	machines et appareils électriques rotatifs et leurs pièces détachées, nda.	144,6	55,6	99,9	114,3	65,7	166,2	59,5	124,3	231,4	228,2	38,6
723	Appareils et matériels de génies civil et de construction, et leurs pièces	96,5	172,8	82,8	87,0	167,3	135,7	145,7	158,7	87,1	121,1	205,6
744	Equipement mécanique de manutention; parties et pièces détachées, nda	441,1	193,0	117,6	125,3	123,1	130,3	125,1	181,4	119,2	220,8	102,5
971	Or, non monétaire (à l'exclusion des minerais et concentré d'or)	299,4	307,1	314,0	298,9	260,3	391,5	382,8	380,3	404,7	422,1	451,7



Code CTCl	Libellé	4 T 16	1 T 17	2 T 17	3 T 17	4 T 17	1 T 18	2 T 18	3 T 18	4 T 18	1 T 19
054	Légumes et plantes potagères, frais, congelés ou simplement conservés	101,7	80,4	82,0	211,0	246,4	342,4	608,5	403,4	97,3	66,7
057	Fruits (à l'exception des fruits oléagineux), frais ou secs	661,9	380,9	455,5	677,5	676,3	401,6	439,1	1 418,4	1 279,8	292,2
081	Nourritures destinés aux animaux (à l'exception des céréales non moulues)	254,5	215,2	239,7	232,9	211,6	196,9	208,6	237,1	188,3	208,8
222	Graines et fruits oléagineux, même concassés, servant à extraire l'huile	294,5	351,3	462,3	481,0	323,0	378,6	281,1	426,5	316,4	473,3
223	Graines et fruits oléagineux, servant à extraire autres huiles fixes	4,3	154,3	13,3	136,3	123,5	140,8	137,3	96,2	191,5	210,4
263	Coton	135,6	157,8	158,8	85,5	151,4	174,1	121,5	171,2	127,0	176,7
716	Machines et appareils électriques rotatifs et leurs pièces détachées, nda.	113,7	70,6	253,3	120,0	74,4	18,5	56,8	145,7	212,3	112,1
723	Appareils et matériels de génies civils et de construction, et leurs pièces	225,7	132,2	49,4	108,9	239,9	309,5	128,1	102,5	78,7	118,2
744	Equipement mécanique de manutention; parties et pièces détachées, nda	337,0	137,1	123,2	119,6	239,5	122,7	156,3	181,0	170,3	189,5
971	Or, non monétaire (à l'exclusion des minerais et concentré d'or)	424,7	432,3	429,3	410,6	409,4	409,5	414,2	397,5	407,1	434,8

Source : INSD/DSSE/SSEC

Code CTCl	Libellé	2 T 19	3 T 19	4 T 19	1 T 20	2 T 20	3 T 20	4 T 20	1 T 21	2 T 21	3 T 21	4 T 21
054	legumes et plantes potageres, frais, congeles ou simplement conserves	93,0	428,0	44,9	39,9	55,3	387,2	34,4	50,5	48,7	33,7	29,8
057	fruits (a l'exception des fruits oleagineux), frais ou secs	262,2	1 132,0	1 316,1	268,5	307,7	765,3	667,2	258,5	379,2	549,5	1 074,0
081	nouritures destines aux animaux (a l'exception des cereales non moulues)	184,7	299,3	195,5	202,0	203,8	250,8	253,1	206,2	218,6	332,1	224,2
222	graines et fruits oleagineux, meme concasses, servant a extraire l'huile	406,8	364,0	360,4	477,4	489,7	356,9	321,7	393,2	197,5	208,7	356,4
223	graines et fruits oleagineux, servant a extraire autres huiles fixes	200,1	176,1	205,8	193,2	212,9	98,7	179,9	220,0	168,5	151,0	160,8
263	coton	162,3	203,9	152,3	169,2	168,7	167,5	119,2	167,3	171,3	164,3	181,3
716	machines et appareils electriques rotatifs et leurs pieces detachees,nda.	134,8	60,2	142,0	214,9	278,0	134,3	125,7	76,4	95,2	16,8	155,2
723	appareils et materiels de genies civil et de construction,et leurs pieces	132,6	217,3	255,2	154,1	41,5	77,2	192,2	86,0	149,4	203,4	166,3
744	equipement mecanique de manutention; parties et pieces detachees, nda	255,6	187,0	95,8	160,4	125,4	151,4	99,8	184,6	166,1	142,6	229,5
971	or, non monetaire (a l'exclusion des minerais et concentre d'or)	436,6	503,9	507,6	541,7	586,7	626,1	589,3	568,2	574,0	575,1	599,3

**Tableau 16: Evolution des indices des quantités trimestriels des principaux produits à l'exportation**

Code CTCI		2 T 11	3 T 11	4 T 11	1 T 12	2 T 12	3 T 12	4 T 12	1 T 13	2 T 13	3 T 13	4 T 13
054	Légumes et plantes potagères, frais, congelés ou simplement conservés	257,0	89,7	95,9	350,6	316,6	93,7	84,9	331,9	207,2	32,5	110,7
057	Fruits (à l'exception des fruits oléagineux), frais ou secs	2 058,6	389,9	139,6	240,8	1 141,9	211,7	238,2	270,5	1 750,4	655,3	131,8
081	Nouritures destinés aux animaux (à l'exception des céréales non moulues)	74,4	59,0	26,8	257,2	239,1	53,4	74,0	51,9	133,1	206,1	231,9
222	Graines et fruits oléagineux, même concassés, servant à extraire l'huile	51,1	29,0	51,0	177,9	46,6	10,6	162,1	208,1	92,5	5,5	223,2
223	Graines et fruits oléagineux, servant à extraire autres huiles fixes	19,6	74,1	159,0	78,4	43,8	36,3	73,8	55,2	25,1	341,4	192,7
263	Coton	88,3	12,1	67,3	118,5	66,0	16,2	92,4	142,8	114,2	29,2	170,0
716	machines et appareils électriques rotatifs et leurs pièces détachées, nda.	133,5	199,3	29,0	135,5	4 361,1	7 810,4	149,2	153,2	80,4	212,6	37,2
723	Appareils et matériels de génies civil et de construction, et leurs pièces	66,2	61,4	113,7	27,2	265,6	156,0	113,9	124,2	80,9	149,4	201,0
744	Equipement mécanique de manutention; parties et pièces détachées, nda	31,1	47,1	74,0	204,6	92,2	211,2	108,3	219,5	227,6	179,9	229,3
971	Or, non monétaire (à l'exclusion des minerais et concentré d'or)	4 127,4	4 599,8	4 817,4	4 384,6	4 276,0	3 901,1	4 704,5	4 379,7	4 671,2	4 659,1	4 966,0

Code CTCI	Libellé	1 T 14	2 T 14	3 T 14	4 T 14	1 T 15	2 T 15	3 T 15	4 T 15	1 T 16	2 T 16	3 T 16
054	Légumes et plantes potagères, frais, congelés ou simplement conservés	291,6	167,4	50,7	205,7	298,3	482,6	72,0	18,3	406,4	213,2	12,8
057	Fruits (à l'exception des fruits oléagineux), frais ou secs	674,9	1 625,4	306,9	36,6	900,0	2 484,2	293,9	43,4	271,2	2 523,6	436,6
081	Nouritures destinés aux animaux (à l'exception des céréales non moulues)	471,1	222,9	178,3	241,2	454,2	397,8	151,8	74,1	3 078,9	550,3	136,1
222	Graines et fruits oléagineux, même concassés, servant à extraire l'huile	418,3	25,6	8,0	216,1	621,2	217,0	25,4	150,4	363,6	144,4	29,4
223	Graines et fruits oléagineux, servant à extraire autres huiles fixes	88,4	38,7	171,3	182,0	14,5	23,0	172,6	169,0	86,1	41,2	155,2
263	Coton	145,1	146,5	13,5	146,4	160,7	161,4	0,8	79,5	261,0	58,7	0,9
716	Machines et appareils électriques rotatifs et leurs pièces détachées, nda	82,5	74,9	471,7	86,4	84,8	126,8	267,3	194,4	45,6	116,0	194,6
723	Appareils et matériels de génie civil et de construction, et leurs pièces	215,3	442,5	319,4	221,9	347,1	120,8	259,7	187,8	190,7	208,3	57,0
744	Equipement mécanique de manutention; parties et pièces détachées, nda	21,3	143,2	241,6	96,9	410,9	127,9	124,4	44,6	155,2	34,3	110,1
971	Or, non monétaire (à l'exclusion des minerais et concentrés d'or)	3 714,8	6 012,1	5 597,1	5 170,1	7 040,3	4 418,3	3 921,4	4 794,2	3 919,4	4 127,9	5 090,0

Code CTCI	Libellé	4 T 16	1 T 17	2 T 17	3 T 17	4 T 17	1 T 18	2 T 18	3 T 18	4 T 18	1 T 19
054	Légumes et plantes potagères, frais, congelés ou simplement conservés	47,6	281,8	117,2	39,6	63,5	450,9	118,0	19,9	11,7	171,8
057	Fruits (à l'exception des fruits oléagineux), frais ou secs	58,8	1 397,4	2 040,6	242,9	85,6	1 722,8	2 629,2	89,6	41,9	1 138,7
081	Nourritures destinées aux animaux (à l'exception des céréales non moulues)	349,4	643,5	390,9	496,2	447,1	684,7	728,9	172,1	224,5	356,7
222	Graines et fruits oléagineux, même concassés, servant à extraire l'huile	169,1	248,0	81,4	35,8	205,2	311,8	68,1	13,4	293,1	193,3
223	Graines et fruits oléagineux, servant à extraire autres huiles fixes	3 317,1	75,4	610,2	85,7	96,3	124,7	7,2	103,8	142,6	50,3
263	Coton	192,0	124,4	106,7	16,6	138,5	209,8	52,4	0,3	47,1	182,1
716	Machines et appareils électriques rotatifs et leurs pièces détachées, nda	79,0	5,6	18,3	52,0	96,1	392,2	214,6	18,9	254,5	183,1
723	Appareils et matériels de génie civil et de construction, et leurs pièces	277,1	204,7	36,8	263,7	166,9	58,2	225,4	179,4	213,6	285,3
744	Équipement mécanique de manutention; parties et pièces détachées, nda	112,5	187,2	119,7	371,7	454,2	229,0	257,7	189,3	267,9	191,8
971	Or, non monétaire (à l'exclusion des minerais et concentrés d'or)	5 531,0	5 521,8	5 532,9	5 041,7	6 290,0	6 833,8	6 073,3	5 802,7	6 630,6	6 440,5

Source : INSD/DSSE/SSEC

Code CTCI	Libellé	2 T 19	3 T 19	4 T 19	1 T 20	2 T 20	3 T 20	4 T 20	1 T 21	2 T 21	3 T 21	4 T 21
054	Légumes et plantes potagères, frais, congelés ou simplement conservés	41,0	9,1	25,7	287,6	83,6	5,7	42,3	227,6	47,0	39,7	88,7
057	Fruits (à l'exception des fruits oléagineux), frais ou secs	2 107,9	138,7	28,5	782,6	1 136,3	285,0	111,0	1 002,5	1 632,5	554,0	74,3
081	Nourritures destinées aux animaux (à l'exception des céréales non moulues)	469,9	121,4	185,2	684,5	634,2	169,2	210,2	785,3	532,9	74,3	182,2
222	Graines et fruits oléagineux, même concassés, servant à extraire l'huile	16,3	4,8	122,0	167,6	28,1	9,0	111,6	157,7	64,2	14,9	158,5
223	Graines et fruits oléagineux, servant à extraire autres huiles fixes	19,7	245,9	174,5	112,8	58,6	43,0	136,1	53,2	44,2	48,1	188,6
263	Coton	41,9	0,6	117,4	139,3	60,9	9,9	51,7	176,6	126,8	7,5	94,9
716	machines et appareils électriques rotatifs et leurs pièces détachées, nda.	125,7	151,0	355,6	109,0	37,7	230,4	20,2	156,4	450,9	28,4	340,2
723	Appareils et matériels de génie civil et de construction, et leurs pièces	234,7	117,7	185,2	178,8	93,6	142,0	227,6	216,8	209,0	128,7	337,6
744	Équipement mécanique de manutention; parties et pièces détachées, nda	236,8	144,8	293,1	388,4	390,6	174,4	342,1	335,2	225,0	313,4	256,0
971	Or, non monétaire (à l'exclusion des minerais et concentre d'or)	6 111,9	5 697,0	6 265,9	6 392,3	7 118,5	7 526,2	9 202,9	8 241,7	7 883,2	8 006,8	8 258,6

**Tableau 17: Evolution des indices des valeurs unitaires trimestriels des principaux produits à l'importation**

Code CTCI		2 T 11	3 T 11	4 T 11	1 T 12	2 T 12	3 T 12	4 T 12	1 T 13	2 T 13	3 T 13	4 T 13
042	Riz	124,1	109,4	109,5	107,2	139,7	126,2	113,1	125,2	115,3	109,9	114,6
334	Produits raffinés du pétrole	131,1	118,9	128,0	133,9	153,3	154,1	159,3	160,0	160,9	156,7	154,6
541	Produits médicinaux et pharmaceutiques	80,7	92,9	69,4	62,6	107,6	103,0	94,2	108,6	225,4	62,4	63,5
562	Engrais manufacturés	132,7	144,7	167,2	160,7	184,6	164,4	181,2	175,5	171,7	135,3	139,2
661	Chaux, Ciments et matériaux de construction fabriqués (excepté argile, verre)	116,5	116,0	111,9	116,1	107,8	114,9	118,5	116,1	121,4	120,3	121,2
723	Appareils et matériels de génies civil et de construction, et leurs pièces	364,5	204,7	157,8	239,0	230,8	299,5	202,2	326,0	258,9	228,7	123,9
744	Equipement mécanique de manutention; parties et pièces détachées, nda	153,5	196,2	118,4	168,8	156,8	172,8	228,7	226,7	249,3	181,7	131,8
781	Voitures automobiles a tous moteurs, pour le transport des personnes	80,8	67,5	82,0	83,8	79,0	72,4	77,1	76,8	71,2	82,5	72,3
782	Voitures automobiles a tous moteurs, pour le transport des marchandises	114,2	115,1	79,2	144,0	241,3	105,2	95,2	208,0	237,2	130,8	66,6
785	Motocycles, scooters et autres vélocipèdes avec ou sans moteur	132,3	126,2	132,2	151,9	145,7	132,2	114,9	107,3	111,0	123,1	116,9

Code CTCI	Libellé	1 T 14	2 T 14	3 T 14	4 T 14	1 T 15	2 T 15	3 T 15	4 T 15	1 T 16	2 T 16	3 T 16
042	Riz	107,4	107,1	108,1	122,5	110,3	112,0	111,1	119,1	111,7	106,9	96,0
334	Produits raffinés du pétrole	154,7	150,3	146,0	149,4	126,9	120,5	123,7	116,5	111,8	106,3	98,3
541	Produits médicinaux et pharmaceutiques	86,3	264,5	89,5	142,0	141,1	220,5	128,6	97,2	193,4	128,4	120,8
562	Engrais manufacturés	125,6	128,2	120,8	135,1	135,6	142,8	121,8	130,3	142,8	143,1	101,2
661	Chaux, ciments et matériaux de construction fabriqués (excepté argile, verre)	114,1	115,2	113,6	107,3	102,6	113,1	120,6	110,5	99,4	101,1	108,0
723	Appareils et matériels de génie civil et de construction, et leurs pièces	116,6	60,1	133,4	197,5	173,9	210,6	229,0	167,1	375,7	219,4	167,6
744	Equipement mécanique de manutention; parties et pièces détachées, nda	168,7	164,8	128,7	198,5	216,1	152,1	250,0	159,6	183,1	165,2	166,9
781	Voitures automobiles à tous moteurs, pour le transport des personnes	82,1	83,1	77,0	67,0	63,7	64,0	62,4	72,4	61,3	66,2	61,6
782	Voitures automobiles à tous moteurs, pour le transport des marchandises	84,2	63,9	98,4	102,4	89,8	150,1	125,6	81,5	109,9	83,9	116,6
785	Motocycles, scooters et autres vélocipèdes avec ou sans moteur	105,6	93,6	82,0	84,0	98,1	89,2	90,6	82,0	83,6	120,3	112,1

Code CTCI	Libellé	4 T 16	1 T 17	2 T 17	3 T 17	4 T 17	1 T 18	2 T 18	3 T 18	4 T 18	1 T 19
042	Riz	109,6	107,8	108,5	105,4	105,5	110,0	108,0	107,2	108,2	108,4
334	Produits raffinés du pétrole	100,1	102,9	108,8	110,0	110,0	110,8	107,5	122,3	135,9	126,4
541	Produits médicinaux et pharmaceutiques	69,7	148,4	113,1	106,8	103,0	96,9	86,0	102,0	168,7	172,9
562	Engrais manufacturés	116,5	121,5	113,4	110,6	123,3	111,5	99,4	78,5	98,3	109,2
661	Chaux, ciments et matériaux de construction fabriqués (excepté argile, verre)	113,1	111,3	114,5	112,6	104,8	123,2	109,4	113,1	102,1	92,7
723	Appareils et matériels de génie civil et de construction, et leurs pièces	229,2	257,1	264,0	212,2	198,9	211,0	219,9	238,2	195,0	312,8
744	Equipement mécanique de manutention; parties et pièces détachées, nda	187,2	194,3	269,3	233,3	242,9	208,0	162,9	183,4	211,5	255,4
781	Voitures automobiles à tous moteurs, pour le transport des personnes	65,2	66,7	64,3	64,9	90,2	77,9	75,4	70,0	77,9	81,9
782	Voitures automobiles à tous moteurs, pour le transport des marchandises	188,4	135,7	143,4	121,8	101,2	80,0	113,8	163,2	162,6	141,8
785	Motocycles, scooters et autres vélocipèdes avec ou sans moteur	146,5	129,6	107,4	95,0	86,0	78,5	83,1	65,3	85,6	88,1

Source : INSD/DSSE/SSEC

Code CTCI	Libellé	2 T 19	3 T 19	4 T 19	1 T 20	2 T 20	3 T 20	4 T 20	1 T 21	2 T 21	3 T 21	4 T 21
042	Riz	111,7	109,0	115,5	119,9	110,5	107,0	126,7	110,6	137,1	113,8	126,8
334	Produits raffinés du pétrole	126,9	127,5	128,5	132,6	104,7	97,3	98,9	98,3	108,6	109,7	130,3
541	Produits médicinaux et pharmaceutiques	83,7	136,6	103,3	68,7	91,4	94,6	124,4	123,8	134,2	126,9	143,3
562	Engrais manufacturés	100,4	56,5	70,0	118,3	82,5	73,6	90,4	92,2	84,5	54,6	87,8
661	Chaux, ciments et matériaux de construction fabriqués (excepté argile, verre)	112,8	76,4	97,5	121,7	104,7	96,5	95,1	96,7	135,7	68,6	109,1
723	Appareils et matériels de génie civil et de construction, et leurs pièces	240,6	246,2	353,8	280,8	265,9	232,9	251,8	228,7	198,2	172,5	186,2
744	Equipement mécanique de manutention; parties et pièces détachées, nda	266,6	179,7	139,0	197,4	206,2	189,9	204,4	206,4	189,4	156,1	201,0
781	Voitures automobiles à tous moteurs, pour le transport des personnes	68,2	72,6	82,8	76,0	68,2	80,1	72,5	59,3	69,6	69,9	66,3
782	Voitures automobiles à tous moteurs, pour le transport des marchandises	121,4	126,4	201,8	85,7	146,5	84,9	108,4	98,4	94,0	81,4	148,1
785	Motocycles, scooters et autres vélocipèdes avec ou sans moteur	94,1	86,8	92,7	77,5	75,9	69,8	61,0	70,5	69,4	67,9	67,1

**Tableau 18: Evolution des indices des quantités trimestriels des principaux produits à l'importation**

Code CTCI		2 T 11	3 T 11	4 T 11	1 T 12	2 T 12	3 T 12	4 T 12	1 T 13	2 T 13	3 T 13	4 T 13
042	Riz	112,0	97,5	101,5	123,4	133,1	197,4	115,3	138,2	153,5	240,2	108,5
334	Produits raffinés du pétrole	139,5	146,5	131,6	160,2	189,7	202,7	160,3	173,4	215,0	185,9	207,0
541	Produits médicinaux et pharmaceutiques	164,9	157,2	274,9	205,6	215,6	142,9	178,9	148,2	201,0	331,6	444,6
562	Engrais manufacturés	90,0	175,1	92,3	51,0	266,3	199,2	119,9	255,4	168,8	140,1	148,6
661	Chaux, Ciments et matériaux de construction fabriqués (excepté argile, verre)	122,8	123,1	128,7	134,2	184,9	189,4	161,9	196,4	200,5	161,7	195,6
723	Appareils et matériels de génies civils et de construction, et leurs pièces	83,5	126,7	112,8	129,3	260,0	190,2	251,3	227,2	391,7	249,4	214,4
744	Equipement mécanique de manutention; parties et pièces détachées, nda	187,3	139,5	214,2	327,2	329,2	382,3	352,5	369,3	438,0	574,2	421,0
781	Voitures automobiles à tous moteurs, pour le transport des personnes	179,2	209,1	215,5	218,5	217,5	250,3	262,9	230,6	248,3	288,6	344,9
782	Voitures automobiles à tous moteurs, pour le transport des marchandises	206,6	211,4	216,0	240,3	376,8	381,4	364,8	369,7	359,6	383,7	335,5
785	Motocycles, scooters et autres vélocipèdes avec ou sans moteur	136,2	146,7	152,1	156,8	158,7	153,6	180,3	199,6	203,0	181,9	183,7

Code CTCI	Libellé	1 T 14	2 T 14	3 T 14	4 T 14	1 T 15	2 T 15	3 T 15	4 T 15	1 T 16	2 T 16	3 T 16
042	Riz	131,3	125,7	141,5	135,5	114,5	154,7	128,1	146,3	167,0	178,1	167,6
334	Produits raffinés du pétrole	183,8	228,5	198,5	188,6	204,8	222,7	237,5	259,2	222,5	257,1	228,0
541	Produits médicinaux et pharmaceutiques	219,9	164,7	242,4	155,0	185,2	178,3	214,9	274,4	261,6	246,8	218,2
562	Engrais manufacturés	326,7	161,8	134,4	50,6	250,6	242,8	171,2	76,1	264,8	435,8	127,9
661	Chaux, ciments et matériaux de construction fabriqués (excepté argile, verre)	160,3	171,5	172,9	175,5	146,6	204,7	218,1	278,7	251,5	211,0	234,0
723	Appareils et matériels de génie civil et de construction, et leurs pièces	72,5	109,8	176,5	193,7	162,2	174,7	151,4	119,3	432,2	176,2	219,7
744	Equipement mécanique de manutention; parties et pièces détachées, nda	153,7	166,6	202,5	203,3	201,2	235,9	302,8	571,1	414,8	341,5	326,8
781	Voitures automobiles à tous moteurs, pour le transport des personnes	223,9	269,6	274,2	249,3	272,0	259,8	257,9	310,6	256,1	260,2	295,9
782	Voitures automobiles à tous moteurs, pour le transport des marchandises	259,7	270,4	289,4	293,9	270,7	349,2	290,2	284,9	348,1	319,3	326,2
785	Motocycles, scooters et autres vélocipèdes avec ou sans moteur	178,6	188,3	196,1	201,6	198,7	211,7	199,6	225,4	196,0	235,3	153,1

Code CTCI	Libellé	4 T 16	1 T 17	2 T 17	3 T 17	4 T 17	1 T 18	2 T 18	3 T 18	4 T 18	1 T 19
042	Riz	192,3	124,0	170,4	244,0	209,1	202,6	234,0	257,8	210,3	140,3
334	Produits raffinés du pétrole	244,1	243,3	295,1	283,0	289,5	293,8	328,8	301,8	282,3	292,2
541	Produits médicaux et pharmaceutiques	445,2	254,0	173,7	222,6	250,6	329,6	381,1	404,2	262,9	181,4
562	Engrais manufacturés	160,4	203,7	359,8	194,4	113,0	304,1	288,1	178,0	80,4	168,9
661	Chaux, ciments et matériaux de construction fabriqués (excepté argile, verre)	273,0	237,6	262,5	349,1	327,5	179,6	212,4	228,8	401,0	195,8
723	Appareils et matériels de génie civil et de construction, et leurs pièces	205,1	213,2	260,0	220,2	161,9	275,7	262,9	179,2	138,7	205,0
744	Equipement mécanique de manutention; parties et pièces détachées, nda	514,0	425,8	483,5	510,2	490,8	433,1	478,2	462,1	400,4	277,2
781	Voitures automobiles à tous moteurs, pour le transport des personnes	291,2	308,7	323,7	349,5	366,3	426,8	329,3	366,6	387,5	405,4
782	Voitures automobiles à tous moteurs, pour le transport des marchandises	405,6	450,9	511,6	498,2	428,7	478,9	475,4	423,8	369,5	473,6
785	Motocycles, scooters et autres vélocipèdes avec ou sans moteur	160,2	206,0	215,2	242,4	258,0	259,7	247,6	252,0	186,1	192,6

Source : INSD/DSSE/SSEC

Code CTCI	Libellé	2 T 19	3 T 19	4 T 19	1 T 20	2 T 20	3 T 20	4 T 20	1 T 21	2 T 21	3 T 21	4 T 21
042	Riz	241,6	179,4	190,5	139,9	116,9	130,1	211,5	95,7	63,4	75,0	157,2
334	Produits raffinés du pétrole	305,1	296,4	320,6	298,7	301,0	308,1	311,1	262,5	351,4	357,9	389,5
541	Produits médicaux et pharmaceutiques	338,2	282,4	408,1	544,1	400,3	389,6	342,4	288,1	294,7	264,5	301,1
562	Engrais manufacturés	149,4	157,2	46,2	266,7	194,6	266,1	87,9	195,2	180,9	166,0	83,5
661	Chaux, ciments et matériaux de construction fabriqués (excepté argile, verre)	165,6	331,0	204,5	317,4	370,7	363,5	400,2	344,8	170,2	471,3	672,9
723	Appareils et matériels de génie civil et de construction, et leurs pièces	181,2	164,1	479,6	283,9	237,2	169,1	234,4	222,8	237,4	246,5	193,3
744	Equipement mécanique de manutention; parties et pièces détachées, nda	380,7	392,6	906,9	350,3	323,9	372,3	366,5	257,5	360,5	353,9	311,7
781	Voitures automobiles à tous moteurs, pour le transport des personnes	381,3	403,9	359,0	349,9	249,0	415,2	429,2	483,8	477,0	501,8	487,7
782	Voitures automobiles à tous moteurs, pour le transport des marchandises	439,3	403,7	544,8	512,0	535,0	505,6	600,0	554,5	536,3	425,3	467,2
785	Motocycles, scooters et autres vélocipèdes avec ou sans moteur	171,2	159,4	173,8	251,5	198,1	221,4	300,0	301,9	329,2	318,2	328,3

**Tableau 19: Evolution des indices des valeurs unitaires annuels des principaux produits à l'exportation**

Code CTCI		2012	2013	2014	2015	2016	2017	2018	2019	2020	2021
054	Légumes et plantes potagères, frais, congelés ou simplement conservés	88,1	148,3	68,8	78,4	84,4	112,0	391,9	82,1	47,1	44,1
057	Fruits (à l'exception des fruits oléagineux), frais ou secs	172,6	159,4	151,2	241,8	355,5	447,2	452,1	316,4	367,7	385,7
081	Nourritures destinés aux animaux (à l'exception des céréales non moulues)	271,1	246,1	242,8	261,1	87,8	223,7	204,4	206,3	213,8	218,4
222	Graines et fruits oléagineux, même concassés, servant à extraire l'huile	367,2	500,6	359,4	344,9	321,8	365,1	343,3	427,6	420,1	339,7
223	Graines et fruits oléagineux, servant à extraire autres huiles fixes	105,1	84,3	120,8	138,9	15,1	49,9	147,6	191,2	179,8	169,8
263	Coton	144,2	140,5	139,7	121,1	136,1	152,7	158,0	166,6	159,1	171,8
716	Machines et appareils électriques rotatifs et leurs pièces détachées, nda	201,8	63,1	102,2	99,1	123,0	107,1	86,6	119,0	169,6	110,8
723	Appareils et matériels de génie civil et de construction, et leurs pièces	158,5	151,9	119,2	155,2	158,3	145,3	121,3	167,3	134,2	148,2
744	Equipement mécanique de manutention; parties et pièces détachées, nda	121,1	114,9	154,2	128,4	182,6	171,0	157,1	175,5	132,6	179,5
971	Or, non monétaire (à l'exclusion des minerais et concentrés d'or)	406,4	338,3	305,5	341,4	427,3	420,2	407,2	469,9	587,8	579,2

Source : INSD/DSSE/SSEC

**Tableau 20 : Evolution des indices des quantités annuels des principaux produits à l'exportation**

Code CTCI		2012	2013	2014	2015	2016	2017	2018	2019	2020	2021
054	Légumes et plantes potagères, frais, congelés ou simplement conservés	211,5	170,6	178,9	190,3	170,0	125,5	150,1	61,9	104,8	100,7
057	Fruits (à l'exception des fruits oléagineux), frais ou secs	458,2	702,0	661,0	929,5	822,5	941,6	1 120,9	853,5	578,6	826,0
081	Nourritures destinés aux animaux (à l'exception des céréales non moulues)	155,9	155,7	278,4	269,5	1 028,7	494,4	452,6	283,3	424,5	393,7
222	Graines et fruits oléagineux, même concassés, servant à extraire l'huile	99,3	132,3	167,0	253,5	176,6	142,6	171,6	84,1	79,1	98,8
223	Graines et fruits oléagineux, servant à extraire autres huiles fixes	58,1	153,6	120,1	94,8	899,9	216,9	94,6	122,6	87,6	83,5
263	Coton	73,2	114,0	112,9	100,6	128,1	96,5	77,4	85,5	65,5	101,4
716	Machines et appareils électriques rotatifs et leurs pièces détachées, nda	3 114,0	120,9	178,9	168,3	108,8	43,0	220,0	203,9	99,3	244,0
723	Appareils et matériels de génie civil et de construction, et leurs pièces	140,7	138,9	299,8	228,9	183,3	168,0	169,1	205,7	160,5	223,0
744	Equipement mécanique de manutention; parties et pièces détachées, nda	154,1	214,1	125,7	176,9	103,0	283,2	236,0	216,6	323,9	282,4
971	Or, non monétaire (à l'exclusion des minerais et concentrés d'or)	4 316,5	4 669,0	5 123,5	5 043,5	4 667,1	5 596,6	6 335,1	6 128,8	7 560,0	8 125,5

Source : INSD/DSSE/SSEC



**Tableau 21: Evolution des indices des valeurs unitaires annuels des principaux produits à l'importation**

Code CTCI		2012	2013	2014	2015	2016	2017	2018	2019	2020	2021
042	Riz	122,6	115,3	111,3	113,3	106,2	106,5	108,3	111,4	117,4	122,0
334	Produits raffinés du pétrole	150,5	158,0	150,0	121,7	104,1	108,1	118,6	127,3	108,2	113,2
541	Produits médicaux et pharmaceutiques	91,0	98,0	135,9	140,7	119,2	118,7	109,1	116,0	91,5	132,3
562	Engrais manufacturés	175,7	159,1	126,0	136,8	133,3	115,9	99,3	87,3	92,2	79,4
661	Chaux, ciments et matériaux de construction fabriqués (excepté argile, verre)	114,1	119,8	112,5	114,1	105,7	110,6	109,8	91,5	103,3	97,8
723	Appareils et matériels de génie civil et de construction, et leurs pièces	239,1	239,3	139,1	197,2	275,7	236,6	216,8	308,6	260,9	195,8
744	Equipement mécanique de manutention; parties et pièces détachées, nda	182,2	195,7	165,0	188,1	177,3	236,2	190,2	188,4	199,8	186,5
781	Voitures automobiles à tous moteurs, pour le transport des personnes	77,8	75,6	77,3	65,9	63,6	72,0	75,5	76,3	74,8	66,3
782	Voitures automobiles à tous moteurs, pour le transport des marchandises	147,0	162,1	87,8	114,0	128,3	126,3	126,9	151,2	106,9	105,7
785	Motocycles, scooters et autres vélocipèdes avec ou sans moteur	135,5	114,3	90,9	90,0	114,6	103,1	77,6	90,4	70,3	68,6

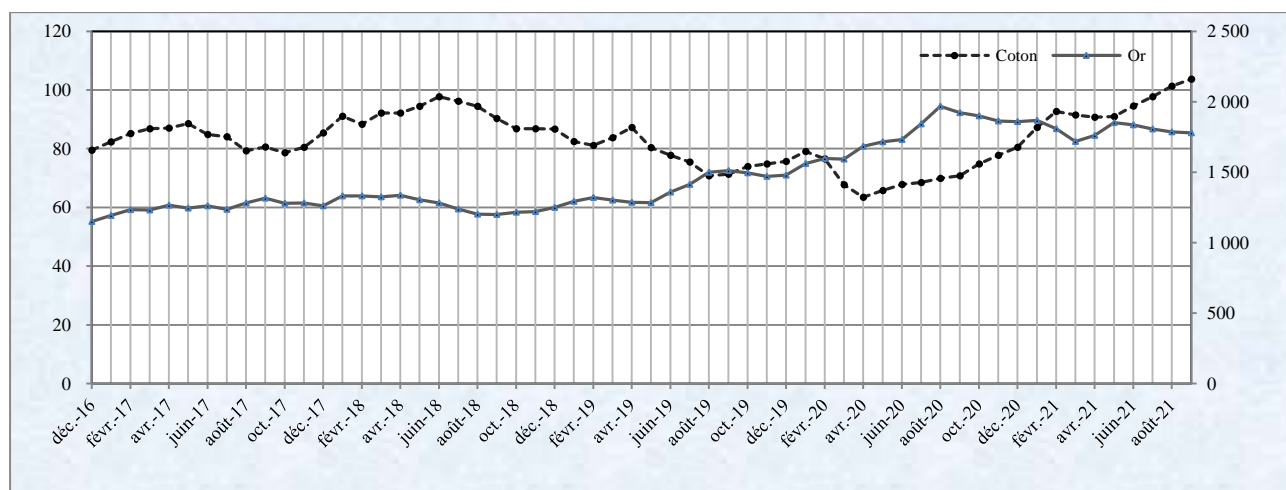
Source : INSD/DSSE/SSEC

**Tableau 22: Evolution des indices des quantités annuels des principaux produits à l'importation**

Code CTCI		2012	2013	2014	2015	2016	2017	2018	2019	2020	2021
042	Riz	142,3	160,1	133,5	135,7	176,3	186,9	226,2	187,9	149,5	97,8
334	Produits raffinés du pétrole	178,2	195,3	199,9	231,0	237,9	277,7	301,7	303,6	304,7	340,4
541	Produits médicaux et pharmaceutiques	185,7	281,4	195,5	212,5	293,0	225,2	344,5	302,5	419,1	287,1
562	Engrais manufacturés	159,1	178,2	168,4	180,9	247,2	217,7	212,7	130,4	203,8	156,4
661	Chaux, ciments et matériaux de construction fabriqués (excepté argile, verre)	167,6	188,6	170,1	207,0	242,4	294,1	255,5	224,2	357,7	415,1
723	Appareils et matériels de génie civil et de construction, et leurs pièces	207,7	270,7	138,1	151,7	258,3	213,8	214,1	257,5	231,1	226,9
744	Equipement mécanique de manutention; parties et pièces détachées, nda	347,8	450,6	181,6	327,2	399,3	477,6	443,5	489,4	351,7	321,0
781	Voitures automobiles à tous moteurs, pour le transport des personnes	237,3	278,1	254,2	275,1	275,8	337,0	377,5	387,4	360,8	488,6
782	Voitures automobiles à tous moteurs, pour le transport des marchandises	340,9	362,1	278,3	297,9	349,8	472,4	436,9	465,3	537,9	497,2
785	Motocycles, scooters et autres vélocipèdes avec ou sans moteur	162,4	192,0	191,1	205,3	186,2	230,4	236,3	174,3	242,8	320,1

Source : INSD/DSSE/SSEC

**Figure 14: Evolution du cours de l'or (Londres) et du coton Index A (Liverpool)**



Source des données: INSEE ; **Indices en euros - Base 2010**

